

# LICITACIÓ PER A L'ADJUDICACIÓ DEL CONTRACTE DE SERVEIS DE DISSENY DE LA NOVA SENYALITZACIÓ DELS ESPAIS DE PORTA 22 DE BARCELONA ACTIVA

## QUADRE DE CARACTERÍSTIQUES DE LA LICITACIÓ

**Expedient:** 43/26

**Codi expedient:** DO951

### **A. Descripció de l'objecte**

A1. Objecte del contracte: serveis de disseny de la nova senyalització dels espais de Porta 22 de Barcelona Activa.

A2. Divisió per lots: No. D'acord amb l'article 99.3 LCSP, l'objecte del contracte no s'ha dividit en lots, d'acord amb la motivació que s'ha expressat en la memòria justificativa que es troba en l'expedient.

A3. Codis CPV:

79822500-7 – Serveis de disseny gràfic.

79415200-8 – Serveis de consultoria en disseny.

A4. És un contracte subjecte a regulació harmonitzada: No.

### **B. Pressupost base de licitació i valor estimat**

B1. Pressupost de licitació (IVA exclòs): 24.000,00 €

B1.1. Import corresponent a l'IVA: 5.040,00 €

B2. Pressupost de licitació (IVA exclòs) de cadascun dels lots: no procedeix.

B3. Sistema de determinació del preu: a tant alçat.

B4. Codi d'imputació: B2530120

Any	Programa	Import net	% IVA	Import IVA	Import total
2026	B2530120	24.000,00 €	21 %	5.040,00 €	29.040,00 €

B5. Despesa anticipada o despeses de caràcter pluriennal: No.

B6. Valor estimat del contracte VEC (IVA exclòs): 28.800,00 €

Any	VE prestació	VE eventuais pròrrogues	VE modificacions previstes	VE altres conceptes	SUMA
2026	24.000,00 €		4.800,00 €		
TOTAL	24.000,00 €		4.800,00 €		28.800,00 €

B7. Finançament per altres institucions: No.

### **C. Durada i vigència**

C1. Termini de durada del contracte: des de la data de la seva formalització fins al dia 31 de desembre de 2026.

C2. Terminis parcials: els previstos al Plec de Prescripcions Tècniques, si escau.

C3. S'admet pròrroga: No.

#### D. Òrgan de contractació

---

Director General  
 BARCELONA ACTIVA SAU SPM  
 Carrer Llacuna 162 -164 08018 Barcelona

#### E. Expedient de contractació i procediment d'adjudicació

---

E1. Expedient de contractació: ordinari.

E2. Procediment d'adjudicació obert amb pluralitat de criteris d'adjudicació.

#### F. Capacitat i solvència

---

F1. Habilitació empresarial o professional específica: No.

F2. És un contracte reservat a Centres especials de Treball d'iniciativa social o a Empreses d'Inserció: No.

F3. És un contracte reservat a entitats d'economia social sense afany de lucre: No.

F4. Solvència econòmica i financera: Sí. D'acord amb la previsió de l'article 87.1.a) LCSP, el volum anual de negocis referit al millor dels tres últims exercicis anteriors a la data de presentació de les proposicions o en funció de les dates de constitució o d'inici d'activitats de l'empresa, ha de tenir un valor superior a 43.200,00 €, que correspon a 1,5 vegades l'anualitat del VEC.

F5. Solvència tècnica o professional: Sí.

a) D'acord amb l'article 90.1.a) LCSP, l'import anual, sense incloure els impostos, que l'empresa licitadora ha de declarar com a executat durant l'any de superior execució en el decurs dels últims tres anys en serveis o treballs de naturalesa igual o similar que els que constitueixen l'objecte d'aquest contracte ha de ser com a mínim igual a 16.800,00 €, que correspon al 70 % del pressupost de licitació.

El criteri de correspondència entre els serveis executats per l'empresa licitadora i els que constitueixen l'objecte del contracte és la pertinença al mateix subgrup de classificació, si el contracte està enquadrat en algun dels que estableix el Reglament de la Llei de Contractes de les Administracions Públiques (RLCAP), Real Decret 1098/2001, de 12 d'octubre, i en cas contrari, la igualtat entre els tres primers dígits dels respectius codis CPV.

D'acord amb la previsió de l'article 90.4 LCSP, les empreses amb una antiguitat, computada des de la data d'inscripció en el registre corresponent o, si no procedeix, des de la data de la seva constitució, inferior a cinc anys, no han d'acreditar l'experiència, és a dir, l'import anual executat i declararan la seva solvència tècnica segons els altres criteris establerts en aquest apartat.

b) D'acord amb l'article 90.1.b) LCSP, el personal tècnic adscrit a l'execució del contracte, integrat o no en l'empresa, participant en el contracte, ha de tenir l'experiència professional mínima així com les titulacions o acreditacions acadèmiques o professionals següents:

Perfil	Titulació i experiència mínima del personal adscrit a l'execució del contracte	Equip mínim
Cap de projecte (aparellador/a /arquitecte tècnic/a)	<ul style="list-style-type: none"> <li>- Titulació de Grau Universitari en l'àmbit de l'arquitectura, l'arquitectura tècnica o enginyeria de l'edificació, aparellador/a o altre àmbit relacionat amb l'objecte del contracte, similar o assimilable.</li> <li>- Experiència professional mínima de 5 anys en la gestió de projectes d'obra o en projectes relacionats amb l'objecte del contracte.</li> </ul>	1 persona

Perfil	Titulació i experiència mínima del personal adscrit a l'execució del contracte	Equip mínim
<b>Direcció art</b>	- Titulació de Grau Universitari en l'àmbit del disseny, les arts visuals, l'arquitectura o disciplines afins, com ara grau en disseny gràfic o en comunicació visual, belles arts, publicitat, comunicació audiovisual, indústries creatives, similar o assimilable. - Experiència professional mínima de 3 anys en el disseny de senyalització o en tasques relacionades amb l'objecte del contracte	1 persona
<b>Dissenyador/a gràfic/a</b>	- Experiència professional mínima de 3 anys en tasques de dissenyador/a gràfic/a relacionades amb l'objecte del contracte	1 persona
<b>Executiu/va de comptes</b>	- Experiència professional mínima de 3 anys en tasques d'executiu/va de comptes relacionades amb l'objecte del contracte	1 persona

## G. Termini per a la presentació de les propostions

D'acord amb l'article 156 LCSP, el termini per a la presentació de la proposta serà com a mínim de 15 dies naturals a comptar des del següent al de la publicació de l'anunci en el Perfil de Contractant.

## H. Relació de membres de la Mesa de Contractació

H1. Membres de la Mesa

Funcions	Noms i cognoms de la persona titular i càrrec	Noms i cognoms de la persona substituïda i càrrec
<b>President/a</b>	Maite Peris Colom, Directora Corporativa de Comunicació i Relacions institucionals.	Maria Vilà Brecha, Directora de Comunicació.
<b>Vocal</b>	Angel Pascual Oliva, Director Jurídic.	Mariana Posligua Zambrano, Responsable de contractació
<b>Vocal</b>	Míriam Raimat Vilarnau, Directora d'Economia i Finances.	Gemma Torres Carpio, Responsable d'Economia i Finances.
<b>Vocal</b>	Maria Vilà Brecha, Directora de Comunicació.	Laia Peirón Majós, tècnica superior de la Direcció de Comunicació.
<b>Secretari/ària</b>	Joan Pol Rabaixet Serrano, lletrat de la Direcció de Serveis Jurídics.	Mariana Posligua Zambrano, Responsable de contractació

H2. L'organisme tècnic especialitzat que valorarà els criteris que depenen d'un judici de valor és la Direcció de Comunicació.

## I. Abonaments a la contractista

Codi expedient: DO951.

Codi de contracte: C2600344.

## J. Responsable del contracte

J1. Unitat encarregada del seguiment i execució: Direcció de Comunicació.

J2. Persona responsable del contracte: Isabel Ponti Riudor, Responsable d'Imatge i Comunicació.

## K. Condicions especials d'execució

Les condicions especials d'execució són les previstes a la clàusula 20.1.1 d'aquest Plec i, de les previstes a la clàusula 20.1.2.

## L. Altres obligacions

L1. Hi ha subrogació legal o convencional: No.

L2. En l'execució del contracte, hi ha contacte habitual amb menors d'edat: No.

L3. Existeixen fitxers a tractar que contenen dades de caràcter personal: No.

### **M. Modificació del contracte**

---

Causas de modificació previstes en aquest Plec:

- Ampliació o reducció dels serveis objecte del contracte per causes d'organització, necessitats i normal funcionament de Barcelona Activa, com pot ser un augment en el nombre d'espais que cal senyalitzar o en el nombre de senyals que cal dissenyar, fins a un màxim del 20% del preu del contracte.
- Situacions de retallada, contenció o modificació de la despesa per raons pressupostàries, fins a un màxim del 20% del preu del contracte.

Aquestes modificacions expressament previstes en el plec, de forma conjunta, poden afectar a un màxim del 20% del preu del contracte.

### **N. Termini de garantia**

---

Necessitat de definir un termini de garantia: No.

### **O. Subcontractació**

---

S'admet subcontractació: Sí. D'acord amb la previsió de l'article 215.2.e) LCSP, la contractista haurà de realitzar directament, sense possibilitat de subcontractar-les, les tasques de direcció, coordinació i seguiment del contracte, perquè es consideren d'especial rellevància i amb característiques crítiques que porten intrínseca una complexitat tal que pot comportar una dificultat per executar-les i/o pot constituir un risc real per executar-les correctament, atès que es tracta de les tasques que no es poden externalitzar a tercers perquè suposaria la pèrdua del control de la correcta execució del contracte i amb uns nivells de qualitat mínims i correcte funcionament dels serveis.

### **P. Cessió del contracte**

---

S'admet cessió de contracte: Sí, sempre que la nova entitat reuneixi els mateixos requeriments de capacitat i solvència previstos en aquest plec i en la normativa aplicable.

### **Q. Altra informació del contracte**

---

Els avisos i novetats d'aquest procediment de contractació, així com la convocatòria dels actes d'obertura de les ofertes i altres, es publicaran al Perfil de Contractant. És per això que es recomana la subscripció al servei de novetats diàries d'aquest contracte. Aquesta subscripció la podeu fer accedint a l'anunci de licitació que us interessa i omplint el formulari que hi ha enllaçat a la part dreta de la pantalla: *Voleu que us informem de les novetats?*

**Es recomana a totes les licitadores la seva inscripció en el Registre de Licitadores de la Generalitat de Catalunya (RELI) o altra registre de licitadores similar a efectes de facilitar l'acreditació de la documentació administrativa.**

# PLEC DE CLÀUSULES ADMINISTRATIVES (PCAP) PER A L'ADJUDICACIÓ DEL CONTRACTE DE SERVEIS DE SERVEIS DE DISSENY DE LA NOVA SENYALITZACIÓ DELS ESPAIS DE PORTA 22 DE BARCELONA ACTIVA

## Clàusula 1. Objecte i règim jurídic

1.1. **L'objecte del contracte** és el descrit a *l'apartat A1 del quadre de característiques*.

D'acord amb l'article 99.3 de la Llei 9/2017, de 8 de novembre, de la Llei de Contractes del Sector Públic (en endavant, LCSP), l'objecte del contracte es divideix en els lots de realització independent identificats a *l'apartat A2 del quadre de característiques* i que es formalitzaran en contractes específics.

D'acord amb el Reglament (CE) 213/2008 de la Comissió de 28 de novembre de 2007, que modifica el Reglament 2195/2002 del Parlament Europeu i del Consell, pel qual s'aprova el Vocabulari Comú de Contractes públics, el codi CPV consta a *l'apartat A3 del quadre de característiques*.

1.2. En termes de **règim jurídic**, aquest contracte té naturalesa privada i se sotmet en quant a la seva preparació i adjudicació a la LCSP i la normativa de desenvolupament i es tipifica com a contracte de serveis d'acord amb les previsions de l'article 17 de la LCSP. Pel que fa als efectes i extinció se sotmet al Dret Privat.

A *l'apartat A4 del quadre de característiques* s'indica si el contracte es considera sotmès a regulació harmonitzada d'acord amb la previsió dels articles 19 i 22 LCSP.

La documentació incorporada a l'expedient que té naturalesa contractual és aquest Plec de clàusules administratives particulars (en endavant, PCAP), el Plec de prescripcions tècniques (en endavant, PPT) i la documentació complementària annexa. Les qüestions no previstes en el PCAP, el PPT i documentació complementària i annexa es regulen per la LCSP en allò que tingui caràcter bàsic o no hi hagi altre regulació expressa.

Les mesures ambientals, socials o d'innovació que es puguin contenir en el plec es regularan, entre d'altres normes, pel Decret d'Alcaldia de 24 d'abril de 2017 sobre la Contractació Pública Sostenible publicat en la Gasetta municipal del dia 28 d'abril de 2017.

És d'aplicació el Decret d'Alcaldia de 19 de maig de 2016, pel qual es reconeix clàusula essencial dels contractes públics municipals que les licitadores, contractistes o subcontractistes, o empreses filials o empreses interposades, no tenen relació econòmica ni financera il·legal amb un país considerat paradís fiscal.

Així com l'Acord de la Comissió de Govern 2018/160 de 15 març de 2018 d'aprovació de la Instrucció per a l'aplicació de la Llei 9/2017, de 8 de novembre de 2017, de Contractes del Sector Públic, publicat en la Gasetta municipal del dia 16 de març de 2018.

I el Decret d'Alcaldia de 22 de juny de 2017 mitjançant el qual s'aprova la Instrucció relativa a la regulació de les fórmules de valoració del preu en la contractació pública municipal i publicada a la Gasetta Municipal i al BOPB el 29 de juny i el 20 de juliol de 2017 respectivament.

1.3. De conformitat amb el punt 5.2 de la Instrucció municipal de 15 de març de 2018 d'aplicació de la Llei 9/2017, de 8 de novembre, de Contractes del Sector Públic, s'informa que es compleixen els principis d'estabilitat pressupostària i sostenibilitat financera tot d'acord amb la previsió de l'apartat 3 de la Disposició addicional tercera LCSP atès que els pressupostos de BARCELONA ACTIVA SAU SPM han estat aprovats pel Plenari en el marc del Pressupostos de l'Ajuntament de Barcelona. Pel que fa a les dotacions previstes per posteriors anualitats, l'eficàcia del contracte queda supeditada a l'aprovació dels Pressupostos. Si la dotació no fos aprovada quedarà sense efecte el contracte.

## Clàusula 2. Pressupost base de licitació i valor estimat

2.1. D'acord amb la previsió de l'article 100 LCSP, el **pressupost base de licitació** es determina a *l'apartat B1 del quadre de característiques*. L'import corresponent a l'Impost sobre el Valor Afegit, s'indicarà, com a partida independent, en *l'apartat B1.1 del quadre*. Quan es divideixi l'objecte del contracte en lots, el pressupost màxim de cada lot s'indicarà també a *l'apartat B2 del quadre*.

La quantitat indicada com a pressupost base constitueix la xifra màxima de preu o cost que poden oferir les empreses licitadores. Si s'excedeix la quantia del pressupost base l'oferta o, si s'escau, els preus unitaris màxims serà exclosa.

El pressupost del contracte ha de ser presentat en euros per les licitadores, que podran aplicar baixes respecte al pressupost màxim o als preus unitaris màxims.

El pressupost base es desglossa de la manera indicada a ***l'Annex 1 d'aquest plec***.

El sistema per a la determinació del preu del contracte serà el que s'indica a *l'apartat B3 del quadre de característiques*. Si s'escau, els preus unitaris màxims s'estableixen en *l'apartat B3.1 del quadre de característiques*.

Aquest pressupost màxim s'ha d'entendre comprensiu de la totalitat dels costos derivats de l'execució de l'objecte del contracte i anirà amb càrrec al/als codi/s d'imputació indicats a *l'apartat B4 del quadre de característiques*.

BARCELONA ACTIVA no resta obligada a exhaurir l'esmentat import en atenció a què les factures, si s'escau, un cop finalitzat el contracte, podrien ascendir a una quantitat inferior a la inicialment prevista.

Si el contracte es formalitza en l'exercici pressupostari anterior al de l'inici de la seva execució o comporta despeses de caràcter pluriennal, així es determinarà a *l'apartat B5 del quadre de característiques*. Llavors, l'adjudicació quedarà sotmesa a la condició suspensiva i/o resolutòria d'existència de crèdit adequat i suficient per finançar les obligacions derivades del contracte en l'exercici pressupostari corresponent.

2.2. El **valor estimat (VEC) del contracte** s'assenyala a *l'apartat B6 del quadre de característiques*, sense incloure l'IVA. D'acord amb l'article 101 LCSP, aquesta xifra inclou l'import total que podria ser retribuïda la contractista, incloent possibles pròrrogues i modificacions, entre d'altres conceptes.

2.3. Si el contracte està emmarcat en un Programa/Actuació/Projecte amb cofinançament per part d'altres institucions públiques, constarà a *l'apartat B7 del quadre de característiques*. En cas de tractar-se del Fons Europeu de Desenvolupament Regional de la Unió Europea, s'haurà de sotmetre a les disposicions del tractat de la Unió Europea i als actes fixats en virtut d'aquest.

## Clàusula 3. Durada i vigència

3.1. El termini d'execució del contracte és el que s'estableix a *l'apartat C1 del quadre de característiques*.

S'estableixen els terminis parcials previstos a *l'apartat C2 del quadre de característiques*. En cas que no s'estableixin terminis parcials ni en el PCAP ni en el PPT, el ritme dels treballs, quant als terminis parcials, s'adequarà al programa de treball aprovat per BARCELONA ACTIVA.

3.2. De conformitat amb el que estableix l'article 29 LCSP, el contracte podrà ser prorrogat si així s'ha previst en *l'apartat C3 del quadre de característiques*.

En aquest cas, la pròrroga s'acordarà per BARCELONA ACTIVA i serà obligatòria per a la contractista, sempre que el seu preavis es produeixi al menys amb dos mesos d'anticipació a la finalització del termini de durada del contracte. La pròrroga del contracte es regirà per les previsions de l'article 29 LCSP.

Els contractes de serveis de prestació successiva tindran un termini màxim de durada de cinc anys, incloent les possibles pròrrogues, respectant les condicions i límits establerts en les respectives normes pressupostàries que siguin aplicables.

Excepcionalment, es podrà establir un termini de durada superior a cinc anys quan ho exigeixi el període de recuperació de les inversions directament relacionades amb el contracte i aquestes no siguin susceptibles d'utilitzar-se en la resta de l'activitat productiva de la contractista o la seva utilització fora antieconòmica, sempre que l'amortització d'aquestes inversions sigui un cost rellevant en la prestació, circumstàncies que hauran de ser justificades en l'expedient de contractació amb indicació de les inversions a què es refereixi i del seu període de recuperació.

El contracte de serveis de manteniment que es concerti conjuntament amb el de la compra del bé a mantenir, quan aquest manteniment només pugui ser prestat per raons d'exclusivitat per l'empresa que va subministrar dit bé, podrà tenir com termini de durada el de la vida útil del producte adquirit.

En cas de pròrroga de contractes finançats per FEDER, per a procedir a la mateixa, a més de les condicions indicades, s'hauran de complir els indicadors indicats en *l'apartat C4 del quadre de característiques*.

3.3. Quan es produeixi demora en la realització de les prestacions per part de la contractista, BARCELONA ACTIVA podrà atorgar una ampliació del termini d'execució, sense perjudici de les penalitats que puguin procedir. Aquesta ampliació del termini d'execució no tindrà la consideració de pròrroga ni de modificació del contracte.

## Clàusula 4. Òrgan de contractació i Perfil de Contractant

4.1. L'òrgan de contractació és el que s'especifica a *l'apartat D1 del quadre de característiques*.

4.2. El Perfil de Contractant es troba allotjat en la Plataforma de Serveis de Contractació Pública de la Generalitat de Catalunya:

[https://contractaciopublica.gencat.cat/ecofin\\_pscp/AppJava/perfil/BCN\\_BASA/customProf](https://contractaciopublica.gencat.cat/ecofin_pscp/AppJava/perfil/BCN_BASA/customProf)

## Clàusula 5. Expedient de contractació i procediment d'adjudicació

5.1. L'expedient de contractació serà objecte de tramitació ordinària o urgent d'acord amb allò especificat a *l'apartat E1 del quadre de característiques*.

5.2. El procediment d'adjudicació és el procediment obert previst a l'article 156 LCSP amb un únic o varis criteris d'adjudicació d'acord amb allò especificat a *l'apartat E2 del quadre de característiques*.

## Clàusula 6. Publicitat

6.1. Aquesta licitació es publicarà, segons allò previst a l'article 135.1 LCSP, al [Perfil de Contractant de BARCELONA ACTIVA](#), en el qual es tindrà accés als plecs i a la documentació complementària per mitjans electrònics. També es publicarà al [Portal de Contractació Electrònica de l'Ajuntament de Barcelona](#).

6.2. Si en *l'apartat A4 del quadre de característiques* s'indica que és un contracte subjecte a regulació harmonitzada, també es remetrà anunci de la licitació a l'Oficina de Publicacions de la Unió Europea als efectes de la publicació en el Diari Oficial de la Unió Europea (DOUE).

## Clàusula 7. Requisits de capacitat i solvència

7.1. Estan capacitades per contractar les persones físiques o jurídiques, espanyoles o estrangeres, que tinguin plena capacitat d'obrar i que no es trobin en cap dels supòsits d'incapacitat o prohibicions de contractar determinats a la legislació vigent, tot d'acord amb les previsions dels articles 65 i 71 LCSP.

Així mateix, si així s'indica en l'*apartat F1 del quadre característiques*, hauran de comptar amb l'habilitació empresarial o professional que, en el seu cas, sigui exigible per a la realització de l'activitat o la prestació que constitueixi l'objecte del contracte.

Aquest contracte pot ésser adjudicat a una Unió d'empreses que es constitueixi temporalment a aquest efecte.

En l'*apartat F2 del quadre característiques* s'indica si aquest contracte té caràcter reservat o no. En cas que tingui caràcter reservat, no poden concórrer més que Centres especials de treball d'Iniciativa social (CET) inscrits en el Registre de Centres Especials de Treball que correspongui o bé Empreses d'inserció regulades en la Llei 44/2007, de 13 de desembre i s'haurà de complir el què disposa la Disposició Addicional 4 LCSP. Aquestes entitats no s'han de trobar en cap dels supòsits de prohibició de contractar determinats a la legislació vigent, tot d'acord amb les previsions dels articles 65 i 71 LCSP.

En l'*apartat F3 del quadre característiques* s'indica si aquest contracte té caràcter reservat o no. En cas que tingui caràcter reservat, no poden concórrer més que entitats d'economia social i sense afany de lucre que compleixin les característiques establertes a l'*apartat 2 de la Disposició addicional 48 LCSP*.

D'acord amb la previsió dels articles 65 i 66 LCSP, l'activitat de les empreses licitadores que siguin persones jurídiques ha de tenir relació amb l'objecte del contracte, segons resulti dels seus respectius estatuts o regles fundacionals.

Les empreses licitadores han de disposar d'una organització amb elements suficients per a la deguda execució del contracte. Així mateix, hauran de comptar amb l'habilitació empresarial o professional que, en el seu cas, sigui exigible per a la realització de l'activitat o la prestació que constitueixi l'objecte del contracte.

En aplicació del Decret d'Alcaldia de 19 de maig de 2016, les empreses licitadores, contractistes o subcontractistes o empreses filials o empreses interposades que participin en l'execució d'aquest contracte públic, no poden realitzar operacions financeres en paradisos fiscals -segons la llista de països elaborada per les Institucions Europees o avalada per aquestes o, en el seu defecte, per l'Estat espanyol-, o fora d'ells i que siguin considerades delictives, en els termes legalment establerts com ara delictes de blanqueig de capitals, frau fiscal o contra la Hisenda Pública.

En cas que aquesta prestació impliqui relació habitual amb menors d'edat, és requisit que les persones que executin el contracte no hagin estat condemnades per sentència ferma per algun delicte contra la llibertat i indemnitat sexual, que inclou l'agressió i l'abús sexual, l'assetjament sexual, l'exhibicionisme i la provocació sexual, la prostitució i l'explotació sexual i corrupció de menors, així com per tràfic d'éssers humans.

7.2. Les licitadores hauran de disposar de la solvència econòmica i financera i la solvència tècnica o professional mínima especificada a l'*apartat F4 i F5 del quadre de característiques*.

7.3. No obstant el que s'ha dit als apartats anteriors, no poden concórrer a aquesta licitació les empreses que hagin participat en l'elaboració de les especificacions tècniques relatives a aquest contracte o hagin assessorat o participat en alguna altra manera en la preparació del procediment de contractació si, aquesta participació, pogués provocar restriccions a la lliure concurrència, frau en la competència o suposar un tractament de privilegi en relació a la resta de les empreses licitadores.

7.4. Les ofertes es presentaran en format electrònic i no s'acceptarà cap document amb omissions, errades o esmenes que no permetin conèixer clarament les condicions per valorar l'oferta.

## Clàusula 8. Documentació en format electrònic que han de presentar les licitadores

Per concórrer a aquesta licitació les empreses hauran de presentar les propostes en sobres en format electrònic a través del Portal de Contractació Electrònica de l'Ajuntament de Barcelona. El número i identificació dels sobres electrònics, així com el seu contingut, és el que s'especifica en l'**Annex 2** d'aquest plec.

Cadascun dels sobres electrònics presentats per l'empresa licitadora únicament ha d'incloure la documentació per a la qual està destinat. D'aquesta manera, si dins d'un sobre electrònic s'inclou informació que permet el coneixement anticipat d'una part de l'oferta, infringint així el secret de la mateixa i afectant l'objectivitat de la valoració i el tractament igualitari de les empreses licitadores, implicarà l'exclusió de la licitació.

Aquests sobres electrònics han d'estar signats per l'empresa licitadora o persona que la representi.

Les empreses licitadores podran indicar en el sobre electrònic A quina informació de la seva proposició té caràcter confidencial, sense que, en cap cas, puguin declarar com a tal l'oferta econòmica ni els documents que siguin accessibles públicament. L'òrgan de contractació garantirà la confidencialitat de la informació expressament així designada sempre que s'ajusti a les condicions establertes a l'article 133 LCSP.

Si l'òrgan de contractació ho considera necessari podrà requerir a l'empresa afectada que confirmi el caràcter confidencial o no de la documentació presentada tot indicant en el requeriment els aspectes que no corresponguin amb les prescripcions establertes a l'article 133 LCSP.

D'acord amb la Llei Orgànica 3/2018, de 5 de desembre, de Protecció de Dades Personals i garantia dels drets digitals, s'informa que les dades personals de les licitadores s'incorporaran al fitxer Gestió Comptable de Barcelona Activa SAU SPM amb la finalitat de gestionar la contractació d'aquesta entitat. Aquestes dades (identificatives i de contacte) només seran cedides a la Secretaria Tècnica de la Junta Consultiva de Contractació Administrativa de la Generalitat de Catalunya i s'incorporaran a un fitxer anomenat "Plataforma de Serveis de Contractació Pública" (PSCP) amb la finalitat de publicar aquesta informació en la PSCP (Perfil licitadora); els usos previstos són el registre de les dades de contacte de les empreses (i persones físiques) proveïdores dels òrgans de contractació d'àmbit territorial català que fan servir la PSCP (Perfil licitadora) i les seves eines de licitació electrònica. La presentació de les proposicions porta implícit el consentiment de les licitadores en els tractaments de les seves dades per a les finalitats indicades. Aquestes podran exercitar els drets d'accés, rectificació, cancel·lació i oposició, pel que fa al fitxer Gestió Comptable, presentant sol·licitud a BARCELONA ACTIVA SAU SPM (C/ Llacuna, 162-164 de Barcelona) o mitjançant l'adreça electrònica: [dpo@barcelonactiva.cat](mailto:dpo@barcelonactiva.cat), indicant clarament en l'assumpte Exercici de Dret LOPD i adjuntant còpia del DNI. Pel que fa al fitxer PSCP, hauran de presentar sol·licitud a les oficines de la Secretaria Tècnica de la Junta Consultiva de Contractació Administrativa, ubicades al Passeig de Gràcia, 19, 08007 de Barcelona o mitjançant l'adreça electrònica: [protecciondedades.eco@gencat.cat](mailto:protecciondedades.eco@gencat.cat).

## Clàusula 9. Termini per a la presentació electrònica de la documentació i les proposicions

9.1. De conformitat amb el que preveu la Disposició Addicional 15 LCSP, en aquesta licitació serà obligatori l'ús de mitjans electrònics, informàtics o telemàtics per desenvolupar totes les fases del procediment de contractació, incloses les que corresponen realitzar a les licitadores, entre d'altres la presentació de les ofertes. Les ofertes que no es presentin per mitjans electrònics, en la forma que determina aquest Plec, seran excloses.

En virtut de l'article 139.3 LCSP cada licitadora podrà presentar només una única oferta. Tampoc podrà subscriure cap proposta en unió temporal amb altres si ho ha fet individualment ni figurar en més d'una unió temporal. La infracció d'aquestes normes dona lloc a la no admissió de cap de les propostes que hagi subscrit.

Les proposicions es poden presentar en qualsevol de les llengües cooficials de Catalunya.

9.2. El termini per a la presentació de la documentació exigida serà l'especificat a l'apartat G del quadre de característiques.

L'anunci en el Perfil de Contractant indicarà la data final del termini de presentació de proposicions. Els sobres o arxius electrònics s'han de presentar com a màxim fins les 14 hores 00 minuts i 00 segons de la data límit assenyalada a l'anunci publicat al Perfil de contractant. Les propostes que no es presentin abans d'aquesta unitat temporal no seran admeses.

Les licitadores que pretenguin licitar podran requerir informació addicional sobre els plecs en les condicions establertes a l'article 138.3 LCSP. Les respostes emeses respecte aclariments dels plecs i resta de documentació reguladora de la licitació es publicarà de forma agregada sense identificar l'emissor de la consulta en el Perfil de Contractant. Les respostes tindran caràcter vinculant.

9.3. La presentació de l'oferta es farà exclusivament a través del Portal de Contractació Electrònica de l'Ajuntament de Barcelona: <https://seuelectronica.ajuntament.barcelona.cat/licitacioelectronica>

La proposició que arribi per qualsevol altra via serà rebutjada.

9.4. La licitadora interessada a participar en la licitació ha de preparar el seu equip informàtic segons s'indica al portal de suport als licitadors <https://pixelware.com/servicios-soporte-licitadores/>.

En aquest mateix enllaç s'informa dels requeriments tècnics necessaris per poder presentar oferta i existeix un servei de suport tècnic i d'ajuda a les licitadores (a l'apartat "CONTACTO" poden, o bé realitzar una consulta, o bé trobar les dades de correu electrònic o telefòniques per contactar amb el servei de suport tècnic).

**Requisits tècnics:** les licitadores hauran de verificar amb l'antelació suficient, abans de la signatura i enviament de les proposicions, els requisits tècnics que han de complir per poder operar de manera correcta amb el Portal.

**Signatura electrònica:** les licitadores hauran de signar mitjançant signatura electrònica reconeguda, vàlidament emesa per un Prestador de Serveis de Certificació que garanteixi la identitat i integritat del document, l'oferta i tots els documents associats a la mateixa, en els que sigui necessària la firma de l'apoderat, de conformitat amb el que estableix la Llei 6/2020, d'11 de novembre, reguladora de determinats aspectes dels serveis electrònics de confiança.

**Certificat electrònic:** els certificats electrònics acceptats per la plataforma de contractació pública són els emesos pels Prestadors Qualificats inclosos en la llista de confiança europea <https://esignature.ec.europa.eu/efda/tl-browser/#/screen/home> i que, a més, estan donats d'alta en la plataforma @firma <https://administracionelectronica.gob.es/PAe/aFirma-Anexo-PSC>.

**Gestió d'esmenes, aclariments, requeriments de documentació, etc.:** Per a realitzar totes aquelles tasques pròpies d'un procediment de contractació públic diferent de la presentació de proposicions, les licitadores hauran d'accedir, prèvia alta, a l'accés privat del Portal de Licitació Electrònica de l'Ajuntament de Barcelona, a través del següent enllaç: <https://licitacions.bcn.cat/login> EL FET D'HAVER PRESENTAT OFERTA NO IMPLICA L'ALTA A L'ACCÉS PRIVAT, SINÓ QUE CAL TRAMITAR PARAL·LELAMENT L'ALTA AL MATEIX.

9.5. La plataforma no estableix cap límit en el número d'arxius que es poden adjuntar a una oferta.

La mida màxima permesa per cadascun dels arxius individuals que s'annexi en la proposta electrònica està establert en 250 MB. El límit màxim global de l'oferta és de 1 GB o 1024 MB.

Els formats admesos per als documents que s'annexin en la presentació d'una proposició són els següents:

Format de text natiu de Microsoft Word: .doc | .docx

Format de full de càlcul natiu de Microsoft Excel: .xls | .xlsx.

Format de presentació natiu de Microsoft PowerPoint: .ppt | .pptx

Format de text estàndard: .rtf .

Format de text natiu Star Office: .sxw

Format de text natiu de Abiword: .abw

Format documental natiu de Adobe Acrobat: .pdf

Format gràfic: .jpg

Format gràfic natiu de Microsoft Windows: .bmp

Format gràfic: .tiff | .tif

Format OpenDocument text: .odt

Format OpenDocument full de càlcul: .ods

Format OpentDocument presentació: .odp  
Format OpentDocument imatge: .odi  
Format de dibuix AutoCAD .dwg  
Format comprimit natiu de Winzip i suportat per Microsoft Windows: .zip

Com a mesura alternativa per adjuntar arxius d'altres formats, es poden enviar en un arxiu comprimit (ZIP).

És responsabilitat de les licitadores vetllar perquè les ofertes estiguin lliures de virus. Tot i això, la mera presència de virus no determina l'exclusió de la proposició, sempre que es pugui accedir al seu contingut. Segons les circumstàncies que concorrin en cada cas, serà la Mesa de contractació o l'òrgan de contractació qui decideixi al respecte.

La presentació de les proposicions podrà realitzar-se durant 24 hores al dia els 7 dies de la setmana; la data i hora de presentació de la proposició seran les que constin en el resguard acreditatiu emès pel Registre Auxiliar del Portal de Contractació Electrònica i coincidirà amb el moment en el qual finalitza la recepció de la proposició.

9.6. En els supòsits que es prevegin dificultats en la transmissió derivades de la mida dels documents i dades presentades o problemes de connectivitat amb la xarxa, que impedeixin rebre l'oferta dintre del termini establert, s'acceptarà l'enviament en dues fases. En aquests supòsits la licitadora haurà de remetre, **abans de la finalització del termini de presentació d'ofertes**, l'empremta digital (*hash*) i, no obstant això, disposaran d'un termini de 24 hores per completar l'enviament de l'oferta. Si no es fa aquesta segona remissió en el termini indicat, es considerarà que l'oferta ha estat retirada.

En aquest supòsit l'empremta digital (*hash*) degudament signada s'haurà de remetre al correu electrònic següent: [juridic@barcelonactiva.cat](mailto:juridic@barcelonactiva.cat), amb la finalitat que es pugui comprovar que aquesta empremta digital coincideix amb la que consta a l'oferta presentada i, per tant, que el contingut de l'oferta no s'ha alterat des del moment de l'enviament per part de la licitadora. Es reitera la importància de remetre l'empremta digital (*hash*) pel correu electrònic indicat abans de la finalització del termini de presentació d'ofertes. Tot i que l'empremta digital (*hash*) es generi previ a aquest termini, la proposta no es podrà admetre si no s'envia, abans de la finalització d'aquest termini, l'empremta digital (*hash*) per via de correu electrònic.

En aquest correu s'haurà d'indicar el número d'expedient, l'objecte del contracte i les dades identificatives de la licitadora.

9.7. En cas de no poder accedir al contingut d'una oferta perquè l'arxiu està danyat, es pot recórrer a la còpia local generada automàticament en l'equip de la licitadora, comprovant que l'empremta digital (*hash*) de l'oferta coincideix amb la que consta en poder de l'òrgan de contractació.

9.8. Una vegada l'oferta ha estat tancada, si es reobre, la seva empremta (*hash*) actual quedarà invalidada i en tancar-la novament, es generarà una nova empremta (*hash*), completament diferent; inclús si no es modifica el contingut de l'oferta. Aquesta nova oferta reoberta es considerarà a tots els efectes, com una oferta diferent d'altres tancades anteriorment. És possible guardar una còpia de l'oferta original, per si fos necessari enviar-la juntament amb l'empremta (*hash*).

Per aquest motiu, només s'ha de reobrir l'oferta, si es desitja modificar el contingut d'aquesta i enviar-la, novament, dins del termini de presentació d'ofertes.

Si ja s'ha notificat el tancament de l'oferta a l'òrgan de contractació, mitjançant l'empremta (*hash*) d'aquesta, el següent pas hauria de ser l'enviament de l'oferta dins del termini establert.

Les proposicions presentades fora de termini no seran admeses.

9.9. La presentació de la proposició implica de forma automàtica l'acceptació incondicionada per la licitadora de la totalitat del contingut dels Plecs Reguladors i l'autorització expressa a l'Ajuntament de Barcelona i BARCELONA ACTIVA SAU SPM per a l'obtenció d'ofici per mitjans telemàtics o de qualsevol altre tipus dels documents relatius a la personalitat i capacitat d'obrar, apoderament, aptitud i solvència requerides, compliment de les obligacions tributàries, amb la Seguretat

Social i amb l'Ajuntament de Barcelona, en matèria de l'Impost sobre Activitats Econòmiques (IAE) així com d'altres que estimi procedents.

## Clàusula 10. Criteris de valoració i adjudicació

Per a la valoració de les proposicions i la determinació de l'oferta més avantatjosa en termes de qualitat-preu s'ha d'atendre als criteris de valoració que es determinen a l'**Annex 3** d'aquest plec.

D'acord amb el que estableix l'article 147 LCSP, si es produeix un empat en la puntuació total entre diverses empreses licitadores s'aplicaran els criteris especificats al mateix **Annex 3**.

## Clàusula 11. Mesa de Contractació

11.1. La Mesa de Contractació assistirà a l'òrgan de contractació, desenvolupant les funcions següents:

- Qualificació de la documentació acreditativa del compliment dels requisits previs previstos en els articles 140 i 141 LCSP i, en el seu cas, acordar l'exclusió de les licitadores que no acreditin aquest compliment, previ tràmit d'esmena.
- Valoració de les proposicions de les licitadores. La Mesa pot sol·licitar informe tècnic sobre la valoració de les proposicions a l'organisme tècnic especialitzat indicat a *l'apartat H1 del quadre de característiques*.
- En el seu cas, proposta sobre la qualificació d'una oferta com a anormalment baixa, previ tràmit del procediment previst en l'article 149 LCSP.
- Proposta a l'òrgan de contractació de l'adjudicació del contracte a la licitadora que hagi presentat la millor oferta en els termes de l'article 145 LCSP.
- Altres indicades en aquest Plec.

11.2. La Mesa estarà constituïda per un/a President/a, per vocals i per un/a Secretari/ària, indicats en *l'apartat H1 del quadre de característiques*.

La Mesa es considerarà vàlidament constituïda quan estigui integrada per un mínim de quatre dels seus membres sempre que hi estiguin presents el/la President/a i el/la Secretari/a.

11.3. L'organisme tècnic especialitzat que valorarà els criteris que depenen d'un judici de valor és l'indicat a *l'apartat H2 del quadre de característiques*.

11.4. Les persones que componen la Mesa de Contractació regiran el seu comportament per les pautes i criteris continguts en el [Codi ètic de Barcelona Activa SAU SPM](#) i declararan expressament que no concorre en elles cap conflicte d'interès.

## Clàusula 12. Obertura de les proposicions

12.1. La Mesa de Contractació, que es reunirà a partir del primer dia hàbil després de la finalització del termini de presentació de proposicions, constatarà prèviament la presentació del DEUC i/o la declaració responsable integrant del Sobre electrònic A i podrà recaptar de les licitadores aclariments sobre la declaració presentada o el DEUC i requerir-les per a la presentació d'altra complementària o de documents acreditatius de les mateixes, que hauran de presentar-se en un termini no superior a cinc (5) dies naturals, sense que puguin presentar-se després d'haver-se declarat admeses les ofertes.

12.2. En el cas d'existència de criteris de judici de valor, en sessió pública, la Mesa de Contractació procedirà a l'obertura del Sobre electrònic B corresponent als mateixos, excepte el de les proposicions rebutjades i excloses i tot seguit remetrà el contingut del Sobre electrònic B esmentat a la/les persona/es tècnica/es corresponent/s per a la valoració i ponderació dels criteris que no són quantificables mitjançant la mera aplicació de fórmules. També es publicarà un avís al Perfil de Contractant de BARCELONA ACTIVA indicant el nom de les empreses presentades en la licitació així com de les admeses, les no admeses i les excloses.

Un cop rebut aquest informe, BARCELONA ACTIVA donarà a conèixer, en sessió pública, el resultat de la valoració assignada als criteris de judici de valor i procedirà a l'obertura del Sobre electrònic C amb criteris automàtics, com l'oferta econòmica i altres criteris valorables mitjançant l'aplicació de fórmules. A continuació, formularà a l'òrgan de contractació la corresponent proposta de classificació, per ordre decreixent, de les proposicions presentades i admeses i d'adjudicació a la licitadora que hagi presentat la millor oferta en termes qualitat-preu o que doni compliment a la totalitat dels requeriments dels plecs reguladors en el cas d'una única oferta. El lloc, dia i hora de l'obertura del/s Sobre/s electrònics C es publicarà mitjançant un avís en el Perfil de Contractant amb una antelació mínima de quaranta vuit hores al moment de l'obertura.

12.3. En cas que només hi hagi criteris automàtics valorables mitjançant aplicació de fórmules i no criteris de judici de valor, BARCELONA ACTIVA procedirà, en sessió pública, a l'obertura del Sobre electrònic C amb aquests criteris automàtics. A continuació, formularà a l'òrgan de contractació la corresponent proposta de classificació, per ordre decreixent, de les proposicions presentades i admeses i d'adjudicació a la licitadora que hagi presentat la millor oferta en termes qualitat-preu o que doni compliment a la totalitat dels requeriments dels plecs reguladors en el cas d'una única oferta. El lloc, dia i hora de l'obertura del/s Sobre/s electrònics C es publicarà mitjançant un avís en el Perfil de Contractant amb una antelació mínima de quaranta vuit hores al moment de l'obertura.

12.4. En qualsevol moment, la Mesa, actuant per delegació de l'òrgan de contractació, podrà excloure les proposicions que no s'ajustin o incompleixin les bases explicitades en aquest plec, com les propostes no presentades en format electrònic en els termes indicats en el plec, les que no superin el llindar mínim de puntuació exigida, les propostes que no estiguin signades, les propostes que continguin les ofertes avaluable amb criteris automàtics o informació que permeti la seva determinació en sobre electrònic diferent a l'indicat a tal fi sempre que, en aquest cas, la vulneració del secret sigui efectiva, real i clara i/o afecti l'objectivitat de la valoració i el tractament igualitari de les empreses licitadores, les incompletes per manca d'alguna de les dades que s'han d'oferir així com aquelles proposicions que no guardin concordança amb la documentació lliurada i admesa, modifiquin substancialment el model establert o comportin error manifest en l'import de la proposició o quan la licitadora reconegui error o inconsistència en la proposició que la facin inviable.

12.5. D'acord amb l'article 157.3 LCSP, l'obertura del primer dels sobres electrònics s'efectuarà en el termini màxim de 20 dies naturals a partir de la data de finalització del termini de presentació de proposicions.

## Clàusula 13. Adjudicació

13.1. En cas que, un cop oberts els sobres electrònics C que inclouen els criteris automàtics, es detecti que la proposició està en presumpció de contenir valors anormals o desproporcionats, d'acord amb els paràmetres establerts a l'**Annex 3**, s'aplicarà l'article 149.4 LCSP, donant audiència a la licitadora que l'hagi presentat per tal que en justifiqui i desglossi raonadament i detallada el baix nivell dels preus o dels costos o qualsevol altres paràmetres en base als quals s'hagi definit la presumpta anormalitat de l'oferta i se sol·licitarà, quan sigui necessari, l'assessorament tècnic del servei corresponent. En tot cas, l'òrgan de contractació rebutjarà l'oferta si es comprova que és anormalment baixa perquè vulnera la normativa sobre subcontractació o no compleix les obligacions aplicables en matèria ambiental, social o laboral establertes en el Dret de la Unió, en el Dret Nacional, els convenis col·lectius o per les disposicions de Dret internacional enumerades en l'annex X de la Directiva 24/2014. L'òrgan de contractació, a la vista de la justificació efectuada per la licitadora, dels informes esmentats i de la proposta de la Mesa de Contractació acordarà l'adjudicació a favor de la proposició més avantatjosa en termes qualitat-preu, d'acord amb l'ordre de classificació de les proposicions presentades i acceptades.

En cas de contractes on les retribucions de les persones treballadores que executen el contracte siguin determinants del cost total, la proposta serà exclosa si s'evidencia que els preus unitaris dels salaris de les persones treballadores considerats en l'oferta són inferiors al que estableix el conveni d'aplicació. A aquets efectes, es podrà requerir, en supòsits justificats, informe tècnic complementari de l'òrgan de representació de les persones treballadores o d'una organització representativa en el sector.

13.2. Prèviament a l'adjudicació, es requerirà a la licitadora que hagi presentat l'oferta més avantatjosa en termes de qualitat-preu o a la que doni compliment a la totalitat dels requeriments dels plecs reguladors en cas d'una única oferta perquè presenti, dins del termini de deu (10) dies hàbils a comptar del següent al de la recepció del requeriment, la documentació acreditativa de la capacitat, aptitud, solvència així com la resta que sigui procedent. D'acord amb allò que especifiqui el requeriment, la documentació que acredita aquests termes és la següent:

13.2.1. Compliment dels requisits de capacitat, aptitud i solvència establerts en aquest plec:

a) Documents que acrediten la personalitat i capacitat d'obrar:

a.1. Per a les persones físiques (empresaris/ries individuals i professionals), document nacional d'identitat (DNI) o document que el substitueixi i el número d'identificació fiscal (NIF).

a.2. Per a les persones jurídiques, escriptura de constitució i modificació, en el seu cas, degudament inscrita en el Registre Mercantil i el CIF. Quan aquesta inscripció no sigui exigida per la legislació mercantil aplicable, s'aportará l'escriptura o document de constitució, de modificació, estatuts o acta fundacional, en què constin les normes reguladores de l'activitat de l'entitat, inscrits, en el seu cas, en el Registre oficial corresponent.

a.3. Per a les empreses no espanyoles d'Estats membres de la Unió Europea: certificació acreditativa de la inscripció en les llistes oficials d'empreses autoritzades per contractar establertes pels Estats membres o presentació dels certificats comunitaris de classificació.

a.4. Per a les empreses estrangeres no compreses a l'apartat anterior: informe expedit per la Missió Diplomàtica Permanent o oficina consular d'Espanya del lloc del domicili de l'empresa. A més, s'hi haurà d'acompanyar informe de reciprocitat lliurat per la missió diplomàtica esmentada.

b) Documents que acrediten l'apoderament si la licitadora actua mitjançant representant o es tracta d'una persona jurídica:

b.1. Document públic d'apoderament degudament inscrit en el Registre públic corresponent.

b.2. NIF del/la representant/a i del/la signant de la proposició econòmica.

c) Documents o mitjans que acrediten l'aptitud i la solvència mínimes requerides per accedir a l'adjudicació del contracte:

La classificació de la licitadora en el grup i subgrup de classificació que correspon a l'objecte del contracte, amb la categoria de classificació que correspon pel seu valor anual mitjà, constitueix una acreditació suficient de la solvència econòmica, financera i tècnica o professional.

c.1. Per acreditar la solvència econòmica i financera: Els comptes anuals de l'any de major volum dels tres últims anys per al qual estigui vençuda l'obligació d'aprovació de comptes anuals aprovats i dipositats al Registre Mercantil o en el Registre oficial que correspongui. Les persones empresàries individuals no inscrites al Registre Mercantil han d'acreditar el seu volum de negocis de l'any de major volum dels tres últims anys mitjançant els llibres d'inventaris i comptes anuals legalitzats pel Registre Mercantil.

De forma alternativa, la licitadora podrà aportar l'Impost de Societats o altre document acreditatiu acceptat per BARCELONA ACTIVA SAU SPM per a acreditar el volum global de negocis mínim indicat en aquest plec.

Com a alternativa per a serveis professionals únicament, certificat d'assegurança d'indemnització per riscos professionals, per import igual o superior al volum global de negocis exigint, expedit per l'asseguradora on constin els riscos assegurats i la data de venciment de l'assegurança així com el compromís de la seva renovació o pròrroga que garanteixi el manteniment de la seva cobertura durant tota l'execució del contracte.

### c.2. Per acreditar la solvència tècnica o professional:

- Relació dels principals serveis efectuats en el decurs dels últims tres anys en serveis de naturalesa igual o similar que els que constitueixen l'objecte d'aquest contracte, que inclogui import, dates i el destinatari, públic o privat, d'aquests. Els serveis o treballs efectuats s'acrediten mitjançant certificats expedits o visats per l'òrgan competent, quan el destinatari és una entitat del sector públic o, quan el destinatari és un subjecte privat, mitjançant un certificat expedit per aquest o, a falta d'aquest certificat, mitjançant una declaració de l'empresa; si s'escau, aquests certificats han de ser comunicats directament a l'òrgan de contractació per l'autoritat competent.
- Declaració relativa amb la indicació dels mitjans personals i/o materials que s'ha comproment a dedicar o adscriure a l'execució del contracte.
- Documents acreditatius de les titulacions o acreditacions acadèmiques o professionals i de l'experiència del personal, integrat o no en l'empresa, encarregat d'executar les prestacions. En cas d'aportar una certificació supletòria provisional de la titulació, aquesta serà vàlida sempre que hi consti el termini de vigència.
- En els contractes de prestacions de caràcter lingüístic especialitzada, còpia del certificat de nivell superior C2 del Marc europeu comú de referència per a les llengües (MECR).
- En cas que s'hagin previst, indicació de les mesures de gestió ambiental que aplicarà en executar el contracte.
- En el cas que s'hagi escollit el criteri de la subcontractació, declaració de l'import i del percentatge que subcontractarà respecte la seva oferta econòmica, impostos exclosos, i que no subcontractarà la part o parts del contracte indicades, en el seu cas, al quadre de característiques de la licitació del PCAP. En aquesta declaració s'ha de relacionar la part que no subcontractarà.
- En el cas que s'hagi escollit l'opció d'exigir certificats de garantia de qualitat, certificats expedits per organismes independents que acreditin que l'empresa licitadora compleix determinades normes de garantia de la qualitat. Els certificats han de fer referència als sistemes d'assegurament de la qualitat basats en la sèrie de normes europees en la matèria, certificats per organismes conformes a les normes europees relatives a la certificació. Es reconeixeran els certificats equivalents expedits per organismes establerts en qualsevol Estat membre de la Unió Europea i també s'acceptaran altres proves de mesures equivalents de garantia de qualitat.

La licitadora, tal i com estableix l'article 75 de l'LCSP, té la possibilitat d'acreditar la solvència a través de mitjans d'altres entitats sempre que demostrï que, per a l'execució del contracte, disposa efectivament d'aquests mitjans.

Ahora, també pot presentar-se constituint unions temporals d'empreses i acreditar la solvència de forma acumulativa.

En cas de subcontractació, l'acreditació de la solvència tècnica de la licitadora ha de considerar l'acreditada per cada empresa subcontractista en relació a la part de l'objecte que portarà a terme.

#### 13.2.2. En matèria de l'Impost sobre Activitats Econòmiques (IAE), si es tracta d'activitats que hi estan subjectes:

- Model 036 o 037 on consti l'alta en un epígraf d'IAE compatible amb l'objecte de la present licitació.
- En cas de no estar exempta, l'últim rebut de l'impost de l'epígraf que correspongui a l'objecte del contracte.

#### 13.2.3. Només per a empreses estrangeres: declaració del/la representant legal de submissió de la contractista a la jurisdicció dels jutjats i tribunals espanyols de qualsevol ordre, per a totes les incidències que, de manera directa o

indirecta, puguin derivar-se del contracte i amb renúncia, en el seu cas, al fur jurisdiccional estranger que pogués correspondre'l.

13.2.4. Especialitats en relació a les unions temporals d'empreses:

- Cadascun dels membres que la componen haurà d'acreditar la seva capacitat d'obrar.
- La solvència es pot acreditar de forma acumulativa conforme als apartats anteriors.
- Acreditar la seva constitució en escriptura pública i aportar el CIF definitivament assignat.

13.2.5. Aquelles empreses que comptin amb 50 o més treballadors/es hauran d'acreditar que almenys el 2% de la plantilla està composta per persones amb diversitat funcional o ha adoptat alguna de les mesures previstes al Reial Decret 364/2005, de 8 d'abril, mitjançant el qual es regula el compliment alternatiu amb caràcter excepcional de la quota de reserva en favor de persones treballadores amb diversitat funcional. Aquesta acreditació cal fer-la mitjançant certificat on hi consti el nombre global de persones treballadores de la plantilla i el nombre particular de persones treballadores amb diversitat funcional o bé mitjançant una còpia de la declaració d'excepcionalitat i una declaració responsable, signada pel/la legal representant, amb indicació de les mesures concretes aplicades si ha optat pel compliment de les mesures alternatives legalment previstes.

13.2.6. En el cas de contractes reservats, document acreditatiu de la condició de Centre Especial de Treball (CET) i estar inscrita en el Registre de Centres Especials de Treball que correspongui o bé de la condició d'Empresa d'Inserció regulada en la Llei 44/2007, de 13 de desembre, per a la regulació del règim de les empreses d'inserció.

13.2.7. En cas que el contracte impliqui contacte habitual amb menors, declaració responsable indicant la relació de les persones treballadores que executin aquest contracte i que té en el seu poder la certificació negativa del Registre central de delinqüents sexuals vigent de cadascuna de les mateixes.

13.2.8. Constitució de la garantia definitiva o declaració conforme la constituirà mitjançant la modalitat de retenció de preu.

13.2.9. En cas que el contracte impliqui tractament de dades, d'acord l'apartat L3 del quadre de característiques, l'entitat adjudicatària haurà de presentar un check list amb qüestions relatives al compliment essencial de la normativa de protecció de dades d'acord amb la declaració responsable subscripta, i en el seu cas, de la documentació acreditativa que correspongui.

El contractista resta obligat a sotmetre's a la normativa nacional i de la Unió Europea en matèria de protecció de dades. Aquesta obligació té el caràcter d'obligació contractual essencial de conformitat amb el que disposa la lletra f) de l'apartat 1 de l'article 211. En aquest sentit, en el cas que la contractista no demostrï tenir un nivell adequat de compliment del RGPD d'acord els estàndards de Barcelona Activa, se li haurà de requerir per a que esmeni aquest defecte previ a l'adjudicació del contracte. En cas que no es demostrï el compliment o no es respongui al requeriment, la Mesa podrà excloure la proposta presentada.

13.2.10. En cas de subcontractació, declaració responsable de què la/es empresa/es especialitzada/es amb qui prevegi subcontractar la licitadora proposada com a adjudicatària, en el supòsit previst en aquest plec, no es troba/en incorreguda/es en cap causa de prohibició de contractar amb l'Administració. La declaració haurà d'estar signada pel/la legal representant de l'empresa subcontractada i quan s'actui en nom d'altra o es tracti d'una persona jurídica caldrà presentar també el document públic d'apoderament.

En cas que no s'hagi indicat prèviament a la declaració responsable integrant del sobre electrònic A, import i percentatge que es subcontractarà respecte l'oferta econòmica presentada, impostos exclosos, i declaració que indiqui que no es subcontractarà la part o parts del contracte indicades, en el seu cas, al quadre de característiques de la licitació del PCAP.

13.2.11. Aquelles empreses que tinguin 50 o més treballadors/es hauran d'acreditar que compten amb un pla d'igualtat inscrit al Registre laboral corresponent regulat en els arts. 45 a 49 de la Llei orgànica 3/2007 i en el Reial decret 901/2020, en compliment de l'article 71.1, lletra d), de la Llei 9/2017, de 8 de novembre, de Contractes del Sector Públic. Aquesta acreditació cal fer-la facilitant el codi/localitzador del Pla d'igualtat emès pel Registre laboral corresponent.

13.2.12. Altra que sigui procedent.

Excepció: La inscripció en un Registre de Llicitadores de l'Estat, de la Generalitat de Catalunya, d'altra Administració Pública o en una llista oficial d'operadors econòmics d'un Estat membre de la Unió Europea d'accés gratuït, exigeix de la presentació dels documents actualitzats que hi figurin en la certificació del Registre esmentat. A aquests efectes, la licitadora haurà d'aportar l'oportuna certificació del Registre, indicant, en tot cas, el número d'inscripció i una declaració responsable del/la representant legal conforme les circumstàncies reflectides en el certificat no han experimentat cap variació. En el supòsit que no siguin aportats per la licitadora, la incorporació d'aquest certificat al procediment pot fer-se d'ofici per BARCELONA ACTIVA SAU SPM, la qual podrà sol·licitar directament al Registre de Llicitadores la seva expedició per mitjans electrònics.

13.3. També, prèviament a l'adjudicació, s'obtidran d'ofici per part de l'òrgan de contractació les certificacions acreditatives del compliment de les obligacions tributàries, amb la Seguretat Social imposades per les disposicions vigents i es consultarà l'aplicació informàtica municipal del Sistema Integrat de Recaptació (SIR) per a acreditar que la licitadora proposada com a adjudicatària es troba al corrent del compliment de les seves obligacions tributàries i d'altra índole amb l'Ajuntament de Barcelona i s'obtindrà una còpia de la consulta, que s'incorporarà a l'expedient.

D'acord amb l'article 150.3 LCSP, un cop presentada la documentació assenyalada i constituïda, en el seu cas, la garantia definitiva, s'adjudicarà el contracte dins dels cinc (5) dies hàbils següents al de la recepció de l'esmentada documentació. D'acord amb l'article 150.2 LCSP, si l'empresa licitadora no presenta la documentació requerida o no constitueix la garantia definitiva dins del termini assenyalat s'entendrà que retira la seva oferta i es procedirà a requerir la mateixa documentació a la següent empresa licitadora segons l'ordre en què hagin quedat classificades les ofertes.

13.4. En cas de falsedat en la declaració responsable presentada per la licitadora proposada com a adjudicatària, aquesta quedarà automàticament exclosa de la licitació i l'òrgan competent incoarà i tramitarà el corresponent expedient de prohibició de contractar. Així mateix, la Mesa podrà optar per tornar a valorar les ofertes.

13.5. L'òrgan de contractació de BARCELONA ACTIVA SAU SPM, mitjançant resolució motivada, adjudicarà o declararà desert el contracte en el:

- termini màxim de 15 dies hàbils a comptar des del dia següent a l'acte d'obertura del Sobre electrònic C que conté la proposició, en cas de tramitació ordinària amb únicament criteris automàtics.
- termini màxim de 2 mesos a comptar des del dia següent al primer acte d'obertura del Sobre electrònic B que contingui una part de la proposició, en cas de tramitació ordinària amb criteris automàtics i de judici de valor.

Aquests terminis es poden ampliar en 15 dies naturals si es requereix seguir la tramitació especial per valorar la presumpció d'anormalitat de les ofertes. En cas de tramitació urgent, els terminis indicats es reduiran a la meitat.

D'acord amb l'article 158.4 LCSP, transcorregut el termini anterior sense que s'hagi produït l'adjudicació, les licitadores tenen dret a retirar la seva proposta.

## Clàusula 14. Garantia definitiva

L'empresa seleccionada amb la millor oferta haurà de constituir una garantia definitiva consistent en el 5 per 100 del preu ofert, IVA exclòs, quan el preu del contracte no es determini en funció de preus unitaris o consistent en el 5 per 100 del pressupost net de licitació quan el preu del contracte es determini en funció de preus unitaris, dins del termini de 10 dies hàbils a comptar del següent al de la recepció del requeriment.

BARCELONA ACTIVA SAU SPM prescriu com a opció preferent per a constituir aquesta garantia la fórmula de retenció de preu, si així ho indica la licitadora en la declaració responsable integrant del Sobre electrònic A o bé ho posa de manifest en el moment que se li requereixi per aportar la documentació necessària per a l'adjudicació del contracte. Si la licitadora proposada per a l'adjudicació s'ha acollit a la modalitat de constitució de la garantia definitiva mitjançant retenció de preu, l'import total d'aquesta serà retingut del primer o únic abonament del contracte. Si el primer abonament no és suficient per cobrir la totalitat de la garantia definitiva el que resti pendent de la garantia es retindrà del preu en el següent abonament i així successivament fins cobrir la totalitat de la garantia definitiva.

Quan la proposada adjudicatària no s'aculli a la fórmula de retenció de preu, haurà de constituir la garantia en metàl·lic, en valors públics o privats legalment admissibles, mitjançant aval bancari o per contracte d'assegurança de caució a favor de BARCELONA ACTIVA SAU SPM per apoderat/da de l'entitat avalant que tingui poder suficient per a obligar-la plenament i amb vigència fins a que BARCELONA ACTIVA autoritzi la seva cancel·lació. L'acreditació de la seva constitució podrà fer-se per mitjans electrònics, informàtics o telemàtics.

En els contractes reservats derivats del que preveu la Disposició Addicional 4 LCSP s'eximeix a l'adjudicatària de l'aportació de garantia.

BARCELONA ACTIVA SAU SPM reajustarà la garantia en cas que el preu del contracte es modifiqui en els termes indicats a la clàusula 22.4 d'aquest plec.

## Clàusula 15. Notificació de l'adjudicació i formalització

15.1. D'acord amb la previsió de l'article 151 LCSP, l'acte d'adjudicació serà notificat per mitjans electrònics a les empreses licitadores i en el termini màxim de 15 dies naturals es publicarà en el Perfil de Contractant.

15.2. Si el contracte no és subjecte a recurs especial en matèria de contractació d'acord amb l'article 44 LCSP i la clàusula 31 d'aquest plec, es requerirà a l'empresa adjudicatària perquè, en el termini màxim de 15 dies hàbils següents a la seva recepció en cas de tramitació ordinària o 8 en cas de tramitació urgent, formalitzi el contracte.

Si el contracte és subjecte a recurs especial en matèria de contractació d'acord amb l'article 44 LCSP i la clàusula 31 d'aquest plec, no es podrà formalitzar fins que hagin transcorregut 15 dies hàbils des de la tramesa de la notificació de l'adjudicació a les licitadores. Si un cop finalitzat aquest termini no s'ha interposat recurs especial previst a l'article 44 LCSP que impliqui la suspensió del procediment o s'hagués acordat l'aixecament de la suspensió, es requerirà a l'empresa adjudicatària perquè en un termini no superior a 5 dies naturals a partir de la data següent a la de recepció del requeriment es procedeixi a la formalització.

En cas que s'hagi notificat com a adjudicatària una UTE, aquesta s'ha de constituir formalment en unió temporal abans de la formalització del contracte.

D'acord amb l'article 153.4 LCSP, si per causes imputables a l'empresa adjudicatària no s'hagués formalitzat el contracte dins del termini assenyalat, s'entendrà que retira la seva oferta i BARCELONA ACTIVA SAU SPM sol·licitarà la documentació a la següent empresa licitadora per l'ordre en què hagin quedat classificades les ofertes i podrà reclamar, si escau, a l'empresa que ha retirat l'oferta la indemnització que correspongui.

15.3. El contracte es perfeccionarà amb la seva formalització en document privat, que serà títol suficient per accedir a qualsevol registre públic. Això no obstant, podrà elevar-se a escriptura pública si ho sol·licita l'empresa adjudicatària i les despeses derivades del seu atorgament aniran al seu càrrec.

15.4. D'acord amb l'article 154 LCSP, la formalització i el propi document contractual es publicaran en el Perfil de Contractant en un termini no superior a 15 dies naturals des del perfeccionament del contracte. En cas de tractar-se d'un contracte subjecte a regulació harmonitzada, també s'anunciarà la formalització en el DOUE en un termini no superior a 10 dies naturals.

## Clàusula 16. Execució i coordinació

L'execució del contracte serà dirigida i gestionada exclusivament per la contractista, que assumeix tot el risc empresarial del mateix. La contractista designarà, en cada moment, les persones que executaran les prestacions, determinarà les tasques a portar a terme d'acord amb les instruccions generals de BARCELONA ACTIVA SAU SPM i dictarà les directrius oportunes per garantir el correcte desenvolupament del contracte. La contractista aportarà els seus mitjans tècnics, materials, organitzatius i humans per garantir una correcta execució, designarà el personal capacitat i especialitzat que, al seu càrrec i en el seu nom, desenvolupi les tasques objecte del contracte i haurà de garantir que el personal assignat tingui la qualificació, la formació i el nivell professional adequat a les prestacions a realitzar, sense que la contractista es pugui desvincular de l'execució en cap cas.

Caldrà establir una estructura i uns procediments de coordinació durant l'execució entre la contractista i BARCELONA ACTIVA. Tota la relació entre BARCELONA ACTIVA i la contractista, a més de mitjançant la relació jurídica derivada del contracte, es portarà a terme a través de l'estructura i els procediments de coordinació indicats.

## Clàusula 17. Abonaments a la contractista

D'acord amb l'article 102 LCSP, el preu retribueix la prestació realitzada i inclou l'IVA que s'indicarà com a partida independent. El preu es determinarà en euros.

L'empresa contractista ha de presentar a BARCELONA ACTIVA SAU SPM la factura corresponent a les prestacions executades. La factura serà revisada i conformada en el termini màxim de deu dies naturals. En cas de disconformitat, la factura serà retornada a la contractista, atorgant-li un termini màxim de deu dies naturals a comptar des de l'endemà al de la recepció per efectuar observacions o presentar nova factura amb les rectificacions pertinents.

El pagament efectiu de les prestacions executades es realitzarà en un termini màxim de 30 dies naturals a comptar des de la data de l'aprovació de la factura per part de BARCELONA ACTIVA SAU SPM.

La/les factura/es seran electròniques i hauran de dirigir-se a BARCELONA ACTIVA SAU SPM, DIR3: LA0009217 (mateix codi per oficina comptable, òrgan gestor i unitat tramitadora). Cada factura haurà d'incorporar el codi expedient i la referència del contracte especificats a l'*apartat I del quadre de característiques*. Es pot consultar el procediment en el Perfil de Contractant de BARCELONA ACTIVA.

En l'*apartat B7 del quadre de característiques* s'indica si aquest contracte està finançat pel FEDER o no. En cas que estigui finançat per FEDER, la/les factura/ures haurà/an d'indicar la següent menció: "Aquest contracte està cofinançat pel Fons Europeu de Desenvolupament Regional de la Unió Europea".

En cas que el salari de les persones treballadores hagi estat un criteri d'adjudicació segons l'**Annex 3**, juntament amb cada factura, la contractista haurà d'adjuntar les nòmines i els documents RNT (Relació Nominal de Treballadors) acreditatius del pagament dels salaris i la Seguretat Social de les persones que executin el contracte.

BARCELONA ACTIVA SAU SPM realitza el pagament dels serveis un cop aquests s'han realitzat de forma parcial o total i un cop entrada la factura al seu registre. D'acord amb aquest paràmetre, no contempla el pagament per avançat d'una part o de la totalitat del preu del contracte.

## Clàusula 18. Risc i ventura i revisió de preus

L'execució del contracte es realitzarà a risc i ventura de la contractista.

D'acord amb la previsió de l'article 103 LCSP, en aquest contracte no es podrà revisar el preu durant la seva durada incloent les pròrrogues.

## Clàusula 19. Direcció i inspecció de l'execució. Responsable del contracte

La unitat encarregada del seguiment i execució ordinària del contracte és la indicada a l'apartat J1 del quadre de característiques.

La persona responsable del contracte, indicada a l'apartat J2 del quadre de característiques, d'acord amb la previsió de l'article art. 62.1 LCSP, desenvoluparà les funcions següents:

- Supervisar l'execució del contracte adjudicat.
- Adoptar les decisions i dictar les instruccions necessàries per assegurar la correcta realització de la prestació pactada.
- Vetllar pel compliment de les obligacions assumides per la contractista, tant les previstes en els plecs com en la proposta o oferta.
- Adreçar a la contractista les indicacions i instruccions oportunes per a assegurar la correcta realització.
- Vetllar perquè l'empresa contractista i, en el seu cas, les subcontractades acreditin l'obligació que les persones treballadores destinades a l'execució del contracte estiguin afiliades i d'alta a la Seguretat Social i a aquest efecte, podrà sol·licitar a la contractista, juntament amb cada factura, les nòmines i els documents RNT (Relació Nominal de Treballadors) acreditatius del pagament dels salaris i la Seguretat Social de les persones que executin el contracte i acompanyar aquests documents a cada factura validada.
- Obtenir, quan s'escaigui, de la contractista, juntament amb cada factura, un informe mensual indicatiu de les hores de servei executades, les persones i perfils i els tràmits i gestions realitzades i acompanyar aquests documents a cada factura validada.

La responsable del contracte serà la interlocutora amb la persona coordinadora tècnica o responsable que hagi designat l'empresa contractista, que ha de pertànyer a la seva plantilla, per tal de coordinar i controlar la correcta execució del contracte, per la qual cosa, s'hauran de reunir i/o contactar amb la periodicitat oportuna.

En cap cas, la responsable del contracte de BARCELONA ACTIVA SAU SPM determinarà les persones de la contractista que hagin d'executar el contracte ni participarà en la seva selecció o formació, no donarà ordres i instruccions concretes al personal de la contractista ni exercirà sobre elles cap poder directiu.

BARCELONA ACTIVA SAU SPM també tindrà la facultat de supervisar, durant tota l'execució del contracte, que s'executi amb el màxim respecte al medi ambient afectat, d'acord amb les obligacions i exigències contingudes al present plec.

En el cas de contractes de serveis que així ho requereixin per normativa, BARCELONA ACTIVA SAU SPM designarà, de la mateixa forma, un/a tècnic/a competent en matèria de prevenció de riscos laborals, que s'integrarà dins de la direcció facultativa i que assumirà les funcions de coordinació d'activitats empresarials a què fa referència l'art. 24 de la Llei 31/1995, de 8 de novembre, sobre prevenció de riscos laborals.

## Clàusula 20. Condicions especials d'execució

20.1. D'acord amb l'article 202 LCSP, s'estableixen les següents condicions especials d'execució:

### 20.1.1. D'aplicació en tots els casos:

- Compliment de l'oferta presentada en tots els seus termes i l'efectiva dedicació o adscripció a l'execució del contracte dels mitjans personals i/o materials indicats i compromesos en l'oferta.

- Comunicació inclusiva. La contractista ha de garantir:
  - que en les activitats derivades de l'execució del contracte no s'utilitzen llenguatge o imatges sexistes, que no atemptin contra la igualtat de les persones amb diversitat funcional de qualsevol tipus, els drets de la infantesa o que no siguin respectuoses amb la cura pel medi ambient, la sostenibilitat i els drets dels animals.
  - l'ús d'una comunicació que no incorri en qualsevol tipus de discriminació per raó d'orientació i/o identitat sexual, origen, edat, creences, o altres condicions o circumstàncies personals o socials.
  - en les seves comunicacions derivades de l'execució del contracte, evitar l'exaltació de la violència i fomentar la diversitat cultural, fugint dels estereotips negatius perpetuadors de prejudicis.

En el Perfil de Contractant de BARCELONA ACTIVA SAU SPM es troba el procediment d'aplicació de la Clàusula Social de Comunicació Inclusiva.

L'incompliment d'aquesta condició especial d'execució es tipifica com a falta molt greu.

- Pagament del preu a les empreses subcontractistes

A l'apartat O del quadre de característiques de la licitació especifica si s'admet o no la subcontractació. En cas que s'admeti, quan una empresa subcontractista al·legui morositat de l'empresa contractista en el pagament del preu que li correspongui per la prestació realitzada segons les obligacions de pagament del preu fixat a la Llei 3/2004, de 29 de desembre, que estableix mesures de lluita contra la morositat en les operacions comercials, s'estableix com a obligació contractual entre les parts que l'òrgan de contractació pagui directament a l'empresa subcontractista.

Davant el requeriment d'una empresa subcontractista, l'òrgan de contractació ha de donar audiència a l'empresa contractista perquè en el termini màxim de deu dies naturals al·legui el que cregui convenient. Si no al·lega cap causa justificativa, l'òrgan de contractació farà el pagament directament a l'empresa subcontractista amb detracció del preu a la contractista principal i amb efectes deslliuradors.

Per a l'acreditació de pagament en termini a les empreses subcontractades, l'empresa contractista ha de presentar la documentació que justifiqui el compliment efectiu dels terminis d'abonament a les empreses subcontractistes, quan sigui requerida per la persona responsable del contracte i, en tot cas, una vegada finalitzada la prestació.

No s'admetran pactes entre contractista i subcontractista que superin el termini de pagament establert per Barcelona Activa per a la contractista.

Aquesta condició es considera essencial i el seu incompliment es tipifica com a falta molt greu i comportarà la imposició d'una penalitat de com a màxim el 10% de l'import d'adjudicació.

- Manteniment durant la vigència del contracte les condicions laborals i socials de les persones treballadores ocupades en l'execució del contracte, fixades en el moment de presentar l'oferta, segons el conveni que sigui d'aplicació.

La responsable del contracte podrà requerir a l'empresa contractista que declari formalment que ha complert la obligació. Així mateix, la responsable del contracte o l'òrgan de contractació podran requerir als òrgans de representació de les persones treballadores que informin al respecte.

L'incompliment d'aquesta condició especial d'execució es tipifica com a falta molt greu.

- Percentatge mínim d'ocupació de persones amb diversitat funcional en la plantilla de l'empresa

L'article 71.1.d) LCSP estableix que una empresa amb 50 o més persones treballadores a la seva plantilla no pot contractar amb les administracions públiques i el sector públic vinculat si no acredita que compleix amb el requisit que

com a mínim el 2% del seu personal contractat són persones amb diversitat funcional, segons exigeix el Reial Decret Legislatiu 1/2013, de 29 de novembre.

L'empresa contractista que tingui les condicions abans referides ha d'acreditar, en els deu dies hàbils posteriors a la data de formalització del contracte, el compliment del requisit legal aportant un certificat en què consti tant el nombre global de les persones treballadores de plantilla com el nombre particular de persones amb diversitat funcional o, en el cas d'haver-se optat pel compliment de les mesures alternatives previstes legalment, una còpia de la declaració d'excepcionalitat i una declaració de l'empresa licitadora amb les mesures concretes aplicades amb aquesta finalitat.

L'incompliment d'aquesta condició especial d'execució es tipifica com a falta molt greu.

- Existència i l'aplicació efectiva d'un Model d'Organització i Gestió que inclogui les mesures de vigilància i control idònies per a prevenir delictes (Compliance)

En els contractes on l'import anual de contractació sigui igual o superior a 3.000.000,00 € s'obliga a les adjudicatàries a presentar, en el moment de formalitzar el contracte o prèviament a l'inici de la seva execució, una declaració responsable que indiqui que disposa de l'existència i l'aplicació efectiva d'un Model d'Organització i Gestió que inclogui les mesures de vigilància i control idònies per a prevenir delictes (Compliance). Alternativament, l'adjudicatària també podrà acreditar el seu compliment aportant els corresponents documents acreditatius o certificats ISO/UNE 19601 i 37301:2021 o altres certificacions equivalents.

L'incompliment d'aquesta condició especial d'execució i del mecanisme de seguiment d'aquesta condició es tipifica com a falta greu.

#### **20.1.2. Aplicació de les que estiguin així indicades en l'apartat K del quadre de característiques, en els termes següents:**

- Subcontractació amb empreses d'economia social.

A l'efecte de garantir una millor eficiència del contracte i incorporar els valors tècnics, socials i ètics de l'economia social, s'estableix com a condició especial d'execució la subcontractació de l'objecte contractual, segons la descripció tècnica i justificació que es realitza en el Plec de Prescripcions Tècniques (PPT) amb empreses d'economia social, segons es defineixen en l'article 4 de la Llei 5/2011, de 29 de març, d'economia social.

La prestació subcontractada i el percentatge respecte al preu del contracte serà la indicada, si s'escau, en el quadre de característiques de la licitació.

Les empreses d'economia social que la contractista proposi subcontractar no poden tenir dependència amb ella mateixa i han d'acreditar la solvència econòmica i tècnica i la capacitat d'obrar requerides per executar les parts específiques de l'objecte contractual.

La contractista ha de comunicar a l'òrgan de contractació, en els deu dies hàbils posteriors a la data de formalització del contracte, l'empresa o les empreses subcontractades.

La contractista pot requerir assessorament i l'ajut de BARCELONA ACTIVA SAU SPM per seleccionar l'empresa d'economia social que col·labori en l'execució del contracte.

En el Perfil de Contractant de BARCELONA ACTIVA SAU SPM es troba el Protocol amb el procediment d'aplicació de la Clàusula Social de subcontractació amb empreses d'economia social.

L'incompliment d'aquesta condició especial d'execució es tipifica com a falta molt greu.

- Contractació de persones en situació d'atur amb dificultats especials d'inserció laboral o en risc d'exclusió social.

L'empresa contractista ha de destinar a l'execució del contracte el nombre de persones indicades en el quadre de característiques de la licitació que es trobin en situació d'atur amb dificultats especials d'inserció laboral o d'exclusió social i que pertanyin, preferentment, als col·lectius indicats en el Decret d'Alcaldia de 24 d'abril de 2017 de Contractació Pública Sostenible i la Guia de contractació pública social.

El nombre d'hores que s'haurà de garantir que executaran la totalitat de les persones serà l'indicat al quadre de característiques de la licitació. Si per qualsevol motiu les persones empleades no arribessin a aquesta quantia d'hores caldrà ampliar el nombre de persones contractades.

Igualment, en contractes on es produeixi la subrogació de personal, si durant el temps d'execució es requereixen substitucions o noves contractacions de personal, l'empresa contractista ha d'ocupar almenys la meitat de les vacants amb persones que es trobin en situació d'atur amb dificultats especials d'inserció laboral o d'exclusió social i que pertanyin, preferentment, als col·lectius indicats en el Decret d'Alcaldia de 24 d'abril de 2017 de contractació pública sostenible i la Guia de contractació pública social.

L'empresa contractista ha de facilitar les dades acreditatives del compliment d'aquesta condició segons s'expressa en l'annex 2 del Decret d'Alcaldia de 24 d'abril de 2017 de Contractació Pública Sostenible.

BARCELONA ACTIVA SAU SPM, amb la col·laboració de l'Institut Municipal de Persones amb Discapacitat i d'altres àrees municipals, segons els seus propis programes d'intervenció, facilitarà a l'empresa contractista la informació i ajut que es requereixi per a la selecció i contractació laboral de les persones.

En el Perfil de Contractant de BARCELONA ACTIVA SAU SPM es troba el Protocol amb el procediment d'aplicació de la clàusula social de contractació de persones en situació d'atur amb dificultats especials d'inserció laboral o en risc d'exclusió social.

L'incompliment d'aquesta condició especial d'execució es tipifica com a falta molt greu.

- Pla d'igualtat o mesures d'igualtat.

L'article 71.1.d) LCSP estableix que una empresa amb 50 o més persones treballadores a la seva plantilla no pot contractar amb les administracions públiques i el sector públic vinculat si no acredita que compta amb un pla d'igualtat conforme al que es disposa en l'article 45 de la Llei orgànica 3/2007, de 22 de març, per a la igualtat efectiva de dones i homes i en el Reial decret 901/2020 i que aquest s'ha inscrit al Registre laboral corresponent.

L'empresa contractista que tingui les condicions abans referides ha d'acreditar el compliment d'aquest requisit legal en els deu dies hàbils posteriors a la data de formalització del contracte, aportant el Pla d'igualtat i acreditant que aquest està degudament inscrit al Registre laboral corresponent, facilitant el respectiu codi/localitzador emès per aquest. En el cas que no estigui legalment obligada a l'elaboració d'aquest Pla (empreses amb plantilla inferior a 50 persones treballadores d'acord amb la Llei orgànica 03/2007 i el Reial decret 901/2020), ha de presentar les mesures aplicables per assolir la igualtat de tracte i d'oportunitats entre dones i homes en l'àmbit laboral, eliminar estereotips i fomentar una igualtat efectiva i real entre dones i homes.

Si l'empresa motiva les raons per no poder aportar les mesures d'igualtat en el termini atorgat rebrà les indicacions, l'ajut i l'assessorament corresponent i se li concedirà un nou termini perquè porti la informació de les pràctiques requerides. L'incompliment d'aportació del Pla o de les mesures d'igualtat, després de rebre assessorament, suposarà la imposició d'una sanció econòmica d'un 1% del preu del contracte, que s'incrementarà mensualment fins a un màxim del 10% del preu.

En el Perfil de Contractant de BARCELONA ACTIVA SAU SPM es troba el Protocol elaborat per el Departament de Transversalitat de Gènere-CIRD amb el procediment d'aplicació de les Clàusules Socials d'Igualtat de Gènere.

L'incompliment d'aquesta condició especial d'execució es tipifica com a falta molt greu.

- Paritat entre homes i dones en els perfils i categories professionals.

L'empresa contractista ha de garantir la paritat entre homes i dones en tots els perfils i categories professionals, incloent-hi el desenvolupament de responsabilitats directives, dintre del personal dedicat a l'execució del contracte.

La precisió dels diferents perfils i categories professionals que es consideren necessaris per a l'execució del contracte es troba indicada en el Plec de Prescripcions Tècniques (PPT).

En el termini de 10 dies hàbils posteriors a la formalització del contracte, la contractista aportarà a la responsable del mateix la relació de persones que l'executaran amb la categoria professional laboral que tenen reconeguda en el contracte amb l'empresa. Si s'escau, aportarà els contractes per acreditar la declaració.

En el Perfil de Contractant de BARCELONA ACTIVA SAU SPM es troba el Protocol elaborat per el Departament de Transversalitat de Gènere-CIRD amb el procediment d'aplicació de les Clàusules Socials d'Igualtat de Gènere.

L'incompliment d'aquesta condició especial d'execució es tipifica com a falta molt greu.

- Mesures contra l'assetjament sexual i per raó de sexe.

L'empresa contractista ha de disposar d'un Pla amb les mesures per prevenir, evitar i eliminar l'assetjament sexual i l'assetjament per raó de sexe, en relació amb el personal adscrit a l'execució del contracte. Aquestes mesures podran consistir, com a mínim, en campanyes informatives que detallin què són conductes d'assetjament sexual o per raó de sexe; accions formatives i la designació de persones de referència que vetllin per un espai de treball lliure de violències masclistes o per orientació sexual o identitat de gènere.

En contractes en què la prestació va destinada a persones físiques, la contractista haurà d'aplicar mesures de protecció específica dels professionals contra l'assetjament sexual i per raó de sexe que puguin patir per part de les persones usuàries i també mesures de formació al personal per a detectar millor les situacions de violència masclista o per orientació sexual o identitat de gènere que pateixen les persones usuàries finals.

En el termini de deu dies hàbils posteriors a la formalització del contracte, la contractista ha de lliurar a la persona responsable del contracte el Pla amb les mesures en relació amb les persones treballadores que executen el contracte que ha d'incloure les mesures per prevenir, evitar i eliminar l'assetjament sexual i l'assetjament per raó de sexe, d'orientació o de gènere, en relació amb el personal adscrit a l'execució del contracte. Si l'empresa contractista justifica la impossibilitat d'aportació del Pla o de les mesures, BARCELONA ACTIVA SAU SPM ha d'aportar el suport suficient perquè pugui dissenyar i aplicar aquestes mesures concretes en el contracte.

L'empresa contractista, abans de la recepció del contracte, ha de lliurar a la persona responsable del contracte un informe final sobre l'aplicació de les mesures.

En el Perfil de Contractant de BARCELONA ACTIVA SAU SPM es troba el Protocol elaborat per el Departament de Transversalitat de Gènere-CIRD amb el procediment d'aplicació de les Clàusules Socials d'Igualtat de Gènere.

L'incompliment d'aquesta condició especial d'execució es tipifica com a falta molt greu.

- Igualtat d'oportunitats i no discriminació de les persones LGTBI.

L'empresa contractista ha d'aportar, en el termini màxim de deu dies hàbils posteriors a la data de formalització del contracte, el Protocol o Pla d'Actuació que aplicarà en l'execució del contracte per garantir la igualtat d'oportunitats i no-discriminació de les persones LGTBI, tant si és el cas entre el personal que executa el contracte com entre les persones destinatàries de la prestació.

Les mesures poden consistir en formació en continguts relacionats amb les discriminacions que poden patir les persones LGTBI i en el coneixement de la diversitat pel que fa a l'orientació sexual, la identitat de gènere i l'expressió

de gènere. Si l'empresa justifica la impossibilitat d'entregar en el termini establert el Protocol o Pla d'Actuació, la persona responsable del contracte podrà atorgar un termini complementari de deu dies naturals.

L'Ajuntament de Barcelona organitzarà sessions divulgatives en les quals es farà, amb totes les empreses contractistes de l'Ajuntament i de les empreses del Grup Municipal, una reflexió general de la implantació de les mesures en els contractes públics.

L'empresa contractista, abans de la recepció del contracte, ha de lliurar a la persona responsable del contracte un informe final sobre l'aplicació de les mesures.

En el Perfil de Contractant de BARCELONA ACTIVA SAU SPM es troba el Protocol amb el procediment d'aplicació de la Clàusula Social d'Igualtat d'oportunitats i no-discriminació de les persones LGTBI.

L'incompliment d'aquesta condició especial d'execució es tipifica com a falta molt greu.

- Mesures de conciliació corresponsable del temps laboral, familiar i personal.

L'empresa contractista ha d'aportar, en el termini màxim de deu dies hàbils posteriors a la data de formalització del contracte, un Pla o document amb mesures de conciliació corresponsable del temps laboral, familiar i personal en relació amb les persones ocupades en l'execució del contracte.

A títol d'exemple, algunes d'aquestes mesures econòmiques o assistencials que facilitin l'atenció de menors o persones dependents; mesures laborals com la reducció de jornada, excedències, llicències o permisos de paternitat o maternitat; flexibilització, adaptació o reassignació de serveis i horaris en funció de les necessitats de conciliació o altres de similars.

L'empresa contractista, abans de la recepció del contracte, ha de lliurar a la persona responsable del contracte un informe final sobre l'aplicació de les mesures.

L'incompliment d'aquesta condició especial d'execució es tipifica com a falta molt greu.

- Accessibilitat universal.

L'empresa contractista ha de tenir en compte la Convenció de les Nacions Unides sobre el dret de les persones amb diversitat funcional així com els criteris d'accessibilitat universal i del disseny universal o disseny per a totes les persones, segons definició del Reial Decret legislatiu 1/2013, de 29 de novembre, Text refós de la Llei general de drets de persones amb diversitat funcional i la seva inclusió social.

La persona responsable del contracte podrà requerir una certificació específica en qualsevol moment de l'execució.

L'incompliment de les mesures a favor del dret de les persones amb diversitat funcional així com els criteris d'accessibilitat universal i del disseny universal o disseny per a totes les persones, es tipifiquen com a falta molt greu.

- Sistema de prevenció de delictes o "compliance"

Per donar compliment al que estableix l'article 31 bis del vigent Codi Penal en relació amb l'article 64 LCSP, és condició especial d'execució que l'empresa adjudicatària implementi un sistema de compliment normatiu. La implementació es realitzarà seguint les directives de la ISO 19600 i s'haurà d'acreditar, en aquells contractes en que l'import d'adjudicació sigui igual o superior a 150.000,00€, mitjançant l'aportació dels corresponents certificats ISO/UNE 19601 / 37001 que corresponguin, abans de la finalització del contracte. Per contractes d'import d'adjudicació inferior a 150.000,00€ es podrà acreditar presentant un Pla.

- Contractació de professionals coneixedors dels contextos culturals diversos

Per tal de garantir l'execució d'un servei més eficient, amb una equivalència en la representativitat de la diversitat cultural i lingüística de les persones usuàries, l'empresa contractista ha de garantir la contractació i incorporació en el servei d'un mínim de persones treballadores amb coneixements lingüístics i d'origens culturals diversos en els serveis d'atenció a persones usuàries de col·lectius específics, d'acord amb els diferents perfils i nacionalitats. Concretament, el nombre de persones treballadores amb coneixements lingüístics i culturals diversos ha de ser com a mínim dels percentatges següents:

- 20% sobre el total de les persones que executaran el contracte (Supòsit de persones usuàries del servei amb entre el 25 i 40% de població nascuda a l'estranger)\*
- 30% sobre el total de les persones que executaran el contracte. (Supòsit de persones usuàries del servei amb més del 40% de població nascuda a l'estranger)\*

\* Per calcular i establir aquest percentatge s'ha tingut en compte la darrera explotació de les dades de memòries, els indicadors del servei publicats i/o els informes de seguiment, on es recullen les nacionalitats majoritàries dels usuaris i usuàries [enllaç] així com allò indicat a la Instrucció de la Comissió de Govern de 19 de maig de 2022 per al foment de la contractació laboral diversa per raons de representativitat i d'eficàcia dels contractes de serveis d'atenció a les persones a través de la definició i aplicació de clàusules socials en els plecs o documents que regeixen les licitacions de l'Ajuntament de Barcelona i el seu Grup Municipal.

L'empresa adjudicatària ha d'atendre l'origen concret de les dades que han determinat els percentatges i en nombre de persones per tal de poder extrapolar la importància de cada comunitat per a l'aplicació de la clàusula.

Acreditació de coneixements: les persones treballadores amb coneixements lingüístics i/o d'origens culturals diversos que l'empresa ha de contractar i incorporar en l'execució del contracte, a més d'acreditar els coneixements professionals específics per ocupar el lloc de treball i el coneixement obligatori del català i castellà, han de complir amb algun dels següents requisits:

1. Disposar d'estudis o certificats que acreditin el coneixement de la llengua requerida. Per acreditar el coneixement de la llengua s'exigirà un mínim equivalent a un coneixement B1 del marc europeu comú de referència de les llengües, ja sigui a través de títols acreditatius, documents equivalents o a través de la realització de proves oportunes als candidats per part de les empreses adjudicatàries. L'entitat licitadora ha de declarar responsablement el compliment d'aquests requisits lingüístics en la contractació de les persones exigides per la condició especial d'execució i en cas de resultar adjudicatària ha de presentar, en els primers 10 dies posteriors a la formalització del contracte, els documents acreditatius corresponents (títols, documents equivalents, realització de proves i resultats), així com els que acreditin la seva contractació laboral i incorporació en el servei.

2. Disposar de la nacionalitat del país d'origen requerit, haver nascut en el país d'origen requerit, poder acreditar haver-hi viscut suficient temps per adquirir el nivell requerit o ser la llengua materna per origen dels pares, disposar d'estudis realitzats en institucions educatives dels països d'origen requerits, disposar d'experiència laboral demostrable en els països d'origen, entre d'altres. L'entitat licitadora ha de declarar responsablement el compliment d'aquest requisit en la contractació de les persones treballadores exigides per la condició especial d'execució i en cas de resultar adjudicatària haurà de presentar, en els primers 10 dies posteriors a la formalització del contracte, els documents acreditatius corresponents a la situació al·legada (nacionalitat...) que acreditin el compliment del requisit exigint, així com els que acreditin la seva contractació laboral i incorporació en el servei.

En tot cas, els coneixements dels contextos culturals diversos i les llengües han de ser suficients i adequats (equivalent al nivell B1 en el cas de la llengua).

Particularitat del contracte amb subrogació: En cas que sigui obligatòria la subrogació de personal que treballa en el servei, la condició especial d'execució només s'aplica al personal no afectat per la subrogació (ampliacions, persones no subrogades, substitucions, etc...) de forma que el còmput global de treballadores amb coneixements lingüístics i culturals diversos s'acosti progressivament a allò que s'indica en aquesta clàusula. L'entitat licitadora ha de declarar responsablement el compliment d'aquests requisits lingüístics en la contractació de les persones exigides per la condició especial d'execució, i ha de presentar, en els primers 10 dies posteriors a la contractació laboral, els

documents acreditatius corresponents a la seva contractació i incorporació al servei, i dels coneixements dels contextos lingüístics i culturals diversos.

#### 20.2. Seran obligacions essencials del contracte:

- La vinculació de la contractista a l'oferta presentada en tots els seus termes i l'efectiva dedicació o adscripció a l'execució del contracte dels mitjans personals i/o materials indicats en ella i en el plec.
- El compliment del Decret d'Alcaldia de 19 de maig de 2016 pel qual es reconeix clàusula essencial dels contractes públics municipals que la contractista no tingui relació econòmica ni financera il·legal amb un país considerat paradís fiscal.
- El compliment de les condicions especials d'execució establertes en aquesta clàusula.

### Clàusula 21. Obligacions de la contractista

A més de les obligacions establertes en les altres clàusules del PCAP, en el PPT, la normativa vigent d'aplicació, la contractista també estarà obligada a:

1. Complir les condicions salarials que són aplicables a les persones treballadores d'acord amb el conveni col·lectiu sectorial d'aplicació.
2. Aportar, en cas que sigui necessari per a l'execució, els mitjans materials necessaris per a la correcta realització del contracte, dotant al seu personal dels béns mobles, material no inventariable, ordinadors, equipament informàtic, software, màquines de fotocòpies, telèfons o direccions de correu electrònic i altres de naturalesa anàloga. El personal de la contractista, en cap cas, disposarà d'adreça de correu electrònic de BARCELONA ACTIVA.

Aquest personal no podrà accedir als sistemes informàtics de BARCELONA ACTIVA o, en el seu cas, l'accés serà limitat a allò estrictament necessari per al desenvolupament de les tasques objecte del contracte. Igualment, aquest personal s'identificarà vers l'exterior, en targetes de visita, signatures de correu electrònic i altres, com a personal extern a BARCELONA ACTIVA.

El control horari de les persones treballadores de la contractista es farà per personal d'aquesta, utilitzant els seus propis mètodes i sistemes. Les persones treballadores de la contractista sol·licitaran les vacances i permisos a la seva empresa i la informació al respecte que afecti a l'execució del contracte que necessiti BARCELONA ACTIVA li haurà d'arribar a través de l'estructura de coordinació indicada.

3. Especificar, a sol·licitud de BARCELONA ACTIVA SAU SPM, les persones concretes que executaran les prestacions i acreditar la seva afiliació i situació d'alta a la Seguretat Social així com comunicar qualsevol substitució o modificació d'aquelles persones i acreditar que la seva situació laboral s'ajusta a dret.

Durant l'execució del contracte, l'adjudicatària únicament podrà substituir les persones adscrites a l'execució del contracte relacionades en la seva proposta per causes extraordinàries o de força major. També podrà sol·licitar la nova incorporació de perfils necessaris per executar el contracte, no previstos inicialment en la relació de persones adscrites a aquest, únicament per causes extraordinàries i que no havien sigut possible preveure en el moment de presentar la documentació de la licitació. En cap cas es considerarà una causa extraordinària o de força major el canvi d'adscripció a altres projectes de l'empresa/entitat de servei d'un perfil prèviament validat. Si la causa que motiva la substitució del perfil és la baixa d'aquest a l'empresa adjudicatària, aquesta haurà d'acreditar-ne efectivament la fi de la relació laboral.

Prèviament a la substitució o nova incorporació al contracte, l'adjudicatària haurà de sol·licitar-ne l'autorització de Barcelona Activa, comunicant a la persona responsable del contracte les causes de la substitució o nova incorporació, i adjuntant (1) l'informe que motivi aquesta decisió, degudament signat, (2) la fitxa professional del perfil, seguint el

model previst a l'Annex 2 del plec de clàusules administratives particulars, i (3) la titulació de solvència prevista a l'apartat F5 del Quadre de característiques del contracte del plec de clàusules administratives particulars, i la titulació addicional a la solvència, si escau. Barcelona Activa comprovarà, a part de l'existència d'aquesta causa extraordinària o de força major, que la persona substituïda o afegida compleixi els requeriments de solvència tècnica mínima i, quan es tracti d'una substitució on l'experiència i/o la titulació addicional del perfil sortint fos objecte de valoració com a criteri d'adjudicació, també comprovarà que es tracti d'un perfil equivalent o superior al de la persona substituïda.

Les sol·licituds de substitucions i noves incorporacions s'hauran de demanar en un termini no inferior a 15 dies naturals a la data d'incorporació efectiva del nou personal o de la substitució d'aquest, període en que Barcelona Activa resoldrà la sol·licitud favorablement o, en el seu defecte, indicarà els motius de rebuig. Barcelona Activa es reserva el dret a demanar a l'adjudicatària canvis en aquesta persona proposada quan no es compleixin algun d'aquests requeriments. L'adjudicatària tindrà l'obligació d'atendre aquesta demanda. L'incompliment d'aquesta obligació suposarà l'incompliment d'una obligació essencial del contracte d'acord amb allò especificat al plec de clàusules administratives particulars.

4. Quan l'execució del contracte impliqui contacte habitual amb persones menors d'edat, així s'indicarà en l'*apartat L2 del quadre de característiques* i serà requisit que les persones que executin el contracte no hagin estat condemnades per sentència ferma per algun delicte contra la llibertat i indemnitat sexual, que inclou l'agressió i l'abús sexual, l'assetjament sexual, l'exhibicionisme i la provocació sexual, la prostitució i l'explotació sexual i corrupció de menors així com per tràfic d'éssers humans. És per això que la contractista haurà d'aportar anualment la declaració responsable indicant que té en el seu poder la certificació negativa del Registre central de delinqüents sexuals vigent de cadascuna de les persones treballadores que executen aquest contracte i quan li sigui requerit per la responsable del contracte, mostrar les certificacions negatives del Registre central de delinqüents sexuals vigent de cadascuna de les persones que executa el contracte ja sigui personal propi com, en el seu cas, de l'empresa subcontractada. En cas de subrogació de personal haurà de presentar, abans dels 15 dies naturals des de la data de formalització del contracte, la declaració responsable indicant que té en el seu poder la certificació negativa del Registre central de delinqüents sexuals vigent de cadascuna de les persones treballadores que executen aquest contracte.
5. En el cas que el salari de les persones treballadores hagi sigut criteri d'adjudicació o en el cas de sol·licitud de BARCELONA ACTIVA SAU SPM, acreditar el pagament de salaris i les quotes a la Seguretat Social de les persones destinades a l'execució del contracte en cada pagament que efectui BARCELONA ACTIVA SAU SPM i, a aquests efectes, juntament amb cada factura que presenti, l'adjudicatària haurà de trametre els documents RNT (Relació Nominal de Treballadors) corresponent al personal adscrit a l'execució del contracte.
6. Facilitar la informació que s'estableix a la Llei 19/2014, del 29 de desembre, de transparència, accés a la informació pública i bon govern.
7. En el cas que el personal de la contractista necessiti accedir als sistemes de Barcelona Activa per prestar el servei, haurà de facilitar una adreça de correu electrònic i un número de telèfon mòbil, que seran personals i intransferibles. En cap cas, es podrà tractar d'una adreça de correu electrònic genèric o un telèfon al qual tinguin accés diverses persones. Així doncs, les dades facilitades hauran de ser personals i específiques per a una sola persona, les quals permetran activar un segon factor d'autenticació (d'accés als sistemes de Barcelona Activa per part de personal extern).
8. Designar una persona responsable de la bona marxa dels treballs i el comportament del personal, que també ha de fer d'enllaç amb BARCELONA ACTIVA SAU SPM i la responsable del contracte.
9. Fer una correcta gestió ambiental dels serveis, prenent les mesures necessàries per minimitzar els impactes que aquests puguin ocasionar, de tipus acústic, sobre l'entorn, una correcta gestió dels residus i els embalatges i altres, d'acord amb la legislació vigent.
10. Guardar reserva respecte de les dades o antecedents que no siguin públics o notoris i que estiguin relacionats amb l'objecte del contracte, dels que hagi tingut coneixement amb ocasió del mateix, complint durant el termini mínim de cinc anys les obligacions de confidencialitat exigides a l'article 133.2 LCSP. La contractista i el seu personal, així com

la subencomandada en el seu cas, hauran de respectar, en tot cas, les prescripcions de la Llei Orgànica 3/2018, de 5 de desembre, de Protecció de Dades Personals i garantia dels drets digitals i normes que la desenvolupin així com el [Reglament Europeu General de Protecció de Dades](#). L'apartat L3 del quadre de característiques identifica si durant l'execució del contracte la contractista haurà de tractar fitxers que contenen dades de caràcter personal. En aquest cas, la contractista tindrà la consideració d'encarregada del tractament i se sotmetrà en cada moment a les instruccions municipals en matèria de mesures de seguretat. A aquests efectes, a banda de les prescripcions establertes, en el seu cas, en el Plec de prescripcions tècniques, la contractista també haurà de:

- Mantenir la confidencialitat de les dades de caràcter personal a què tingui accés o hagi elaborat per raó de l'execució del contracte i, a tal efecte, manifestar que té implantades i/o adoptarà abans de l'inici del contracte les mesures de tipus tècnic i organitzatiu necessàries per tal de garantir la seguretat i evitar l'alteració, pèrdua, tractament o accés no autoritzat, en atenció a l'estat de la tecnologia, la naturalesa de les dades emmagatzemades i els riscos a què estiguin exposades, en estricte compliment de la normativa vigent en matèria de protecció de dades de caràcter personal.
  - En cas que, durant l'execució del contracte, el personal de la contractista accedeixi de manera accidental a dades personals o informació empresarial, haurà de mantenir la màxima confidencialitat, abstenir-se de qualsevol ús o divulgació no permesa i aplicar les mesures de seguretat corresponents si s'escau. Aquesta obligació es mantindrà vigent després de la finalització del contracte. La contractista haurà d'informar el seu personal sobre aquest compromís i garantir-ne el compliment. Qualsevol accés accidental o vulneració que comprometi la confidencialitat s'haurà de comunicar immediatament al responsable del tractament.
  - Aquestes mesures de seguretat implantades per l'empresa adjudicatària són les corresponents al nivell requerit i són d'aplicació als fitxers, centres de tractament, locals, equips, sistemes, programes i persones que intervinguin en el tractament de les dades en els termes que estableix aquell Reglament.
  - Tractar les dades de caràcter personal únicament conforme a les instruccions que a l'efecte li trameti BARCELONA ACTIVA SAU SPM i l'Ajuntament de Barcelona i de forma confidencial i reservada, no podent ser objecte de cessió, difusió, publicació o utilització per a finalitats diferents de les establertes en aquest plec. Aquesta obligació seguirà vigent un cop el contracte s'hagi extingit, per finalització del seu termini o objecte, per resolució o qualsevol altra causa legalment admesa o establerta en aquest plec.
  - Tornar a BARCELONA ACTIVA SAU SPM, en tots els casos d'extinció contractual, les dades de caràcter personal, i també qualsevol suport o document en què consti alguna dada objecte del tractament.
  - Suprimir o retornar a la Responsable del Tractament, a elecció seva, totes les dades personals a les quals hagi tingut accés per a prestar els serveis, així com a procedir a l'emissió del corresponent certificat de destrucció de dades.
  - Guardar la deguda confidencialitat respecte a tota la informació obtinguda i documentació elaborada per raó de l'execució del contracte i aquesta documentació no podrà ser reproduïda, cedida, difosa, publicada o utilitzada per a finalitats diferents de les establertes en aquest plec, fins i tot un cop extingit el contracte.
11. Complir les disposicions vigents en matèria fiscal, laboral, social i la normativa general sobre prevenció de riscos laborals. A aquests efectes, haurà de disposar i aportar, a sol·licitud de BARCELONA ACTIVA SAU SPM, el certificat d'Hisenda de contractistes i subcontractistes que cobreixi la totalitat del període contractual.
  12. Lliurar tota la documentació necessària pel compliment del contracte en català i fer-ne ús en el desenvolupament dels serveis objecte del mateix.
  13. Emprar el català en les seves relacions amb BARCELONA ACTIVA derivades de l'execució de l'objecte d'aquest contracte. Així mateix, la contractista i, si escau, les empreses subcontractistes, han d'emprar almenys el català en els rètols, les publicacions, els avisos i en la resta de comunicacions de caràcter general que derivin de l'execució de les prestacions objecte del contracte.

En particular, ha de lliurar els treballs objecte d'aquest contracte, almenys, en català. Específicament, l'empresa contractista ha de redactar en llengua catalana la documentació del projecte i les llegendes dels plànols i documentació tècnica annexa, tant en paper com en suport digital, que s'obtingui com a resultat de la realització dels treballs d'assistència segons les determinacions del clausulat específic del plec de prescripcions tècniques particulars. Així mateix, l'empresa contractista ha de lliurar en català els manuals i la documentació tècnica dels

serveis objecte del contracte que es determini com a obligatòria en la clàusula específica del plec de prescripcions tècniques particulars.

En tot cas, l'empresa contractista i, si escau, les empreses subcontractistes, queden subjectes en l'execució del contracte a les obligacions derivades de la Llei 1/1998, de 7 de gener, de política lingüística, de les disposicions que la desenvolupen i de la resta de normes aplicables.

14. Lliurar tota la documentació que en qualsevol moment de la seva vigència i, en tot cas anualment, li sigui requerida per la responsable del contracte respecte l'efectiu compliment de les obligacions i compromisos assumits per l'empresa pel que fa a la legislació relativa a persones amb diversitat funcional, la contractació amb particulars dificultats d'inserció al mercat laboral i la subcontractació de Centres Especials de Treball i/o Empreses d'Inserció i els requisits i obligacions contractuals ambientals que s'estableixin als plecs.
15. Abonar, si és el cas, el preu a l'empresa/es subcontractista/es en un termini màxim de 30 dies naturals a comptar des de la recepció de la/les factura/es.
16. Tenir contractada una pòlissa d'assegurança de responsabilitat civil per import suficient per cobrir les responsabilitats de qualsevol tipus que es puguin derivar de l'execució del contracte.
17. Presentar, per a la seva aprovació, a BARCELONA ACTIVA SAU SPM un programa amb planificació detallada de l'execució de cadascuna de les diverses fases i la seva quantia en què s'executarà el contracte.
18. Quan així ho estableixi una llei o el conveni col·lectiu, subrogar la plantilla de les persones treballadores ocupades en l'execució del contracte per l'empresa que actualment presta el servei, en els termes previstos legal o convencionalment. En cas que existeixi subrogació legal o convencional, així s'especificarà en l'*apartat L1 del quadre de característiques* i en l'**Annex 4** s'inclourà la informació de les dades de les persones treballadores a les quals afecta la subrogació, segons la informació facilitada per l'empresa contractista actual.
19. Facilitar, en el seu cas, la informació relativa a les condicions dels contractes de les persones treballadores a les que afecti la subrogació.
20. Vetllar perquè totes les accions del present contracte garanteixin el respecte als principis de no discriminació i igualtat de tracte relatius a la no discriminació per raó de sexe, orientació sexual, identitat de gènere, ideologia, nacionalitat, raça, ètnia, religió, edat, diversitat funcional o de qualsevol altre índole i la dignitat i llibertat de les persones.
21. Complir les obligacions següents relatives als principis ètics i regles de conducta als quals les licitadores i contractistes han d'adequar la seva activitat, en desenvolupament de la previsió de l'article 55.2 de la Llei 19/2014, de 29 de desembre, de transparència, accés a la informació pública i bon govern i del [Codi ètic de Barcelona Activa SAU SPM](#), i per tal de donar compliment a la [Política de lluita contra el frau](#) i al [Procediment de conflicte d'interès](#) que s'integren al sistema de gestió del compliment de Barcelona Activa:
  - Adoptar una conducta èticament exemplar, abstenir-se de fomentar, proposar, promoure o dur a terme qualsevol mena de pràctica corrupta, tant en relació al què el Codi Penal refereix com a corrupció com també en relació a actuacions èticament reprovables, posar en coneixement dels òrgans competents qualsevol manifestació d'aquestes pràctiques que, al seu parer, sigui present o pugui afectar el procediment o la relació contractual i no realitzar qualsevol altra acció que pugui vulnerar els principis d'igualtat d'oportunitats i de lliure concurrència.
  - Observar els principis, les normes i els cànons ètics propis de les activitats, els oficis i/o les professions corresponents a les prestacions objecte del contracte.
  - No realitzar accions que posin en risc l'interès públic en relació a l'àmbit del contracte o de les prestacions contractades.
  - Denunciar, durant l'execució del contracte, les situacions irregulars que es puguin presentar en el procés de contractació.
  - Comunicar immediatament a l'òrgan de contractació les possibles situacions de conflicte d'interès, entès com qualsevol situació en la qual els membres del personal del poder adjudicador o d'una proveïdora de serveis de contractació que actuï en nom del poder adjudicador que participin en el desenvolupament del procediment de

contractació o puguin influir en el resultat d'aquest procediment tinguin, directament o indirecta, un interès financer, econòmic o personal que pogués semblar que compromet la seva imparcialitat i independència en el context del procediment de contractació, tenint en compte també les previsions que es contenen respecte del conflicte d'interès en la Directiva 2014/24/UE.

- No sol·licitar, directament o indirecta, que un càrrec o empleat públic influeixi en l'adjudicació, continuació o manteniment del contracte en interès propi o de tercers.
- No oferir ni facilitar a càrrecs o empleats públics avantatges personals o materials, ni per a ells mateixos ni per a terceres persones, amb independència del vincle personal o professional que puguin o no tenir i a persones que participin o que puguin influir en els procediments de contractació.
- Respectar els principis de lliure mercat i de concurrència competitiva i abstenir-se de realitzar conductes que tinguin per objecte o puguin produir l'efecte d'impedir, restringir o falsejar la competència, com, sense caràcter limitatiu, els comportaments col·lusoris o de competència fraudulenta, com ofertes de resguard, eliminació d'ofertes, assignació de mercats, rotació d'ofertes i altres.
- Denunciar qualsevol acte o conducta dirigits a aquelles finalitats i relacionats amb la licitació o el contracte dels quals tingués coneixement.
- No utilitzar informació confidencial, coneguda mitjançant la licitació o l'execució del contracte, per obtenir, directament o indirecta, un avantatge o benefici de qualsevol tipus en interès propi.
- No intentar influir indegudament en el procés de presa de decisions del poder adjudicador, obtenir informació confidencial que pugui conferir-li avantatges indeguts en el procediment de contractació o proporcionar negligentment informació enganyosa que pugui tenir una influència important en les decisions relatives a l'exclusió, selecció o adjudicació.
- Col·laborar amb l'òrgan de contractació en les actuacions que aquest realitzi per al seguiment i/o l'avaluació del compliment del contracte, particularment facilitant la informació que li sigui sol·licitada per a aquestes finalitats.
- Complir les obligacions de facilitar informació que la legislació de transparència i els contractes del sector públic imposen als adjudicataris, sens perjudici del compliment de les obligacions de transparència que els pertoquin de forma directa per previsió legal.
- Comunicar els actes dels quals tingui coneixement i que puguin comportar una infracció de les obligacions anteriors, mitjançant el Canal ètic disponible a través del següent enllaç: <https://barcelonactiva.canaletic.cat/inici>
- Seguir altres regles de conducta que en el seu moment puguin acordar Barcelona Activa o l'Ajuntament de Barcelona.

22. Quan s'escaigui, lliurar, a la finalització, estudi, informe lliurable (pla, projecte) o altre document resultant) en format word i pdf.
23. Quan així estigui previst en el PPT, lliurar una memòria resum de l'execució del contracte en format pdf i en paper degudament enquadernat.
24. L'Ajuntament de Barcelona, en data de 10 de febrer de 2016, es va adherir al projecte Electronics Watch als efectes de garantir el compliment dels drets laborals i les normes de seguretat de les persones treballadores de les fàbriques on es produeixen els béns, productes específics o components adquirits de tipus electrònic i, amb aquest objectiu, quan l'objecte del contracte és un servei que inclou un subministrament accessori de béns electrònics com ordinadors, telèfons, fotocopiadores, impressores i d'altres i és subjecte a regulació harmonitzada d'acord amb *l'apartat A4 del quadre de característiques*, BARCELONA ACTIVA SAU SPM demana a la contractista que dugui a terme la diligència deguda perquè, en les fàbriques esmentades, es compleixi el Codi de Normes Laborals recollit per Electronics Watch, que hi figura en el Perfil de Contractant de BARCELONA ACTIVA SAU SPM.

## Clàusula 22. Ús de sistemes d'intel·ligència artificial (IA)

De conformitat amb el Reglament (UE) 2024/1689, relatiu a normes harmonitzades en matèria d'intel·ligència artificial ("RIA"), les entitats licitadores hauran d'indicar expressament en la seva oferta si tenen previst utilitzar o si utilitzen efectivament sistemes d'intel·ligència artificial (IA) en qualsevol de les fases d'execució del contracte, ja sigui com a proveïdores, proveïdores posteriors, subministradores, responsables de desplegament, distribuïdores o qualsevol altre

rol que assumeixin dins del marc contractual en els termes de l'article 3 del RIA, declarant expressament que aquests sistemes compleixen amb els principis i obligacions del marc legal indicat.

La declaració responsable haurà de contenir, com a mínim, una descripció del sistema o sistemes d'IA que s'utilitzaran per la prestació del servei, la seva finalitat dins del contracte, la naturalesa i origen de les dades emprades, el model utilitzat i la classificació de risc conforme al RIA.

Així mateix, les entitats licitadores es comprometen a aportar, si escau segons el rol que assumeixin i de forma prèvia a la subscripció en el seu cas del contracte, còpia de la documentació tècnica corresponent, certificacions, avaluacions de riscos, informes d'impacte o qualsevol altra informació exigible d'acord amb el RIA i/o requerida per l'òrgan de contractació. Aquesta declaració i la documentació associada s'hauran d'incloure en l'oferta com a part de la documentació obligatòria.

Les entitats licitadores es comprometen a garantir el ple compliment de la normativa aplicable en matèria d'intel·ligència artificial, especialment el Reglament (UE) 2024/1689 relatiu a normes harmonitzades en matèria d'intel·ligència artificial, així com de la resta de disposicions legals vinculades, incloent-hi el Reglament (UE) 2016/679 del Parlament Europeu i del Consell, de 27 d'abril, relatiu a la protecció de les persones físiques pel que fa al tractament de dades personals i a la lliure circulació d'aquestes dades (RGPD), la Llei Orgànica 3/2018 de Protecció de Dades i de Garantia dels Drets Digitals (LOPDGDD), la Llei 19/2014, de transparència, de transparència, accés a la informació pública i bon govern i la legislació vigent en matèria de propietat intel·lectual i industrial.

En cas que el sistema d'IA dugui a terme tractaments automatitzats de dades personals, serà obligatori dur a terme una anàlisi d'impacte en protecció de dades prèvia a la seva execució en els termes del RGPD, així com adoptar les mesures de seguretat, governança i responsabilitat proactiva pertinents. Així mateix, l'entitat licitadora, en cas de resultar adjudicatària, com a encarregada del tractament subscriurà el corresponent contracte de tractament de dades en els termes de la clàusula de protecció de dades recollida en aquest plec.

En cas que per la prestació del servei utilitzi sistemes d'IA classificats com de risc alt segons el RIA, prèvia la seva autorització, les empreses licitadores hauran d'acreditar que disposen, entre d'altres d'avaluació de conformitat i gestió de riscos, documentació tècnica actualitzada, supervisió humana efectiva, transparència i explicabilitat dels resultats, dades d'entrenament verificables i fiables i si s'escau un entorn de proves previ a la posada en funcionament del sistema i registre del sistema.

BARCELONA ACTIVA SAU SPM podrà requerir en qualsevol moment accés a la documentació tècnica acreditativa del correcte funcionament dels sistemes d'IA, incloent-hi els criteris de decisió, les dades utilitzades, el model aplicat i els resultats obtinguts, per verificar-ne la conformitat amb les obligacions contractuals i normatives, així com amb els drets i garanties de les persones afectades; així com realitzar o encarregar auditories amb la previsió corresponent per verificar el compliment de les obligacions recollides en la present clàusula.

Tots els resultats generats, totalment o parcialment, mitjançant sistemes d'IA en el marc de l'execució del contracte, es consideraran propietat exclusiva de BARCELONA ACTIVA SA SPM, llevat que s'estableixi expressament el contrari en els plecs reguladors. En aquest cas, l'adjudicatària cedeix a BARCELONA ACTIVA SAU SPM, amb caràcter exclusiu, sense limitació temporal ni territorial i sense dret a contraprestació addicional, tots els drets d'explotació que li poguessin correspondre sobre aquests resultats, incloent-hi, entre d'altres, els drets de reproducció, transformació, distribució, comunicació pública i posada a disposició interactiva, sens perjudici dels drets morals que puguin correspondre a l'autoria i del lliure ús per part de BARCELONA ACTIVA SAU SPM en l'exercici de les seves funcions públiques.

Les entitats licitadores hauran d'adoptar totes les mesures necessàries per garantir que l'ús de sistemes d'IA no vulnere drets fonamentals, en especial, que no genera discriminació, ni interfereix amb el dret a la protecció de dades, a la intimitat o al principi de transparència.

Les adjudicatàries, es comprometen a no utilitzar, ni directament ni indirectament, les dades, informació o continguts als quals tinguin accés en virtut del contracte amb Barcelona Activa per a finalitats d'entrenament, desenvolupament o millora de models d'intel·ligència artificial (IA), ni per a qualsevol altre ús aliè a l'execució del contracte. Aquest compromís inclou la prohibició d'incorporar aquestes dades en sistemes automatitzats, algorismes o processos d'aprenentatge automàtic,

garantint en tot moment la seva confidencialitat i el respecte a la normativa vigent en matèria de protecció de dades i propietat intel·lectual. Aquesta clàusula s'aplicarà per defecte, excepte en els casos que es tingui l'autorització de Barcelona Activa.

L'incompliment de les obligacions establertes en la present clàusula podrà constituir causa de resolució contractual per incompliment culpable i donar lloc a la imposició de penalitats, a la reclamació de danys i perjudicis i, si escau, a la comunicació dels fets a les autoritats competents.

L'entitat licitadora serà responsable directa de qualsevol dany o perjudici derivat de l'ús inadequat, negligent o contrari a dret dels sistemes d'IA, incloent-hi errors o biaixos, manca de supervisió, ús de dades inexactes, infraccions de drets de tercers o afectació a drets fonamentals, que pugui fer ús durant l'execució del servei en cas de resultar adjudicatària.

Aquesta responsabilitat s'estén també als sistemes emprats per subcontractistes o tercers vinculats a l'execució del contracte, dels quals l'adjudicatària respondrà solidàriament.

En qualsevol cas, BARCELONA ACTIVA SAU SPM no serà responsable de l'ús indegut o no autoritzat dels sistemes d'IA per part de l'adjudicatària, ni de les infraccions en matèria de protecció de dades i/o de propietat intel·lectual que se'n poguessin derivar.

En relació a l'elaboració de propostes, d'acord amb l'article 145 de la LCSP, les ofertes s'han de valorar tenint en compte criteris directament vinculats amb l'objecte del contracte que permetin identificar la millor relació qualitat-preu. Atesa la naturalesa del contracte, que inclou prestacions de caràcter intel·lectual que requereixen una aportació creativa, personal i original, les propostes tècniques han de ser elaborades pel personal de l'empresa adjudicatària o en el seu cas, subcontractistes, per tal de reflectir aquesta aportació intel·lectual i creativa en el contingut de la proposta tècnica.

Aquesta restricció es fonamenta en la necessitat de garantir que les ofertes reflecteixin les capacitats, coneixements i criteris propis dels equips professionals que executaran efectivament el contracte i d'assegurar-ne l'autoria humana i l'originalitat, que estarà estrictament vinculada en l'equip que realitzarà la prestació del servei. L'elaboració íntegra o d'una part substancial de la proposta mitjançant l'ús d'eines o sistemes d'intel·ligència artificial podria comprometre la qualitat i responsabilitat dels treballs a executar i desvirtuar la realitat del servei final en contraposició a allò presentat.

Dit això, l'òrgan de contractació podrà utilitzar sistemes de verificació per tal de comprovar si les propostes han estat elaborades íntegrament o en una part substancial per sistemes de intel·ligència artificial. En aquests casos l'òrgan de contractació podrà valorar amb 0 punts aquell criteri que estigui elaborat, íntegrament o en una part substancial, amb sistemes de intel·ligència artificial.

## Clàusula 23. Modificació del contracte

23.1. D'acord amb les previsions dels articles 203 i següents LCSP, perfeccionat el contracte, l'òrgan de contractació el podrà modificar per raons d'interès públic i les causes que s'indiquen en els apartats següents.

23.2. Causes de modificació previstes en aquest Plec: aquest contracte es podrà modificar en els casos i amb l'abast i els límits especificats a l'*apartat M del quadre de característiques*. En cap cas aquestes modificacions podran alterar la naturalesa global del contracte inicial, ni l'import total de les modificacions pot incrementar més del 20% del preu inicial del contracte, tot d'acord amb les previsions de l'article 204 LCSP.

El procediment de modificació per les causes previstes en aquest Plec haurà de contenir, com a mínim:

- Audiència a la contractista.
- Informe previ de la responsable del contracte.
- Formalització.
- Publicació en el Perfil de Contractant junt amb els informes i documents realitzats i en el DOUE en cas d'estar subjecte a regulació harmonitzada.

23.3. Causas de modificació previstes legalment: excepcionalment, es pot modificar el contracte per les causes i en els termes establertes a l'article 205.2, 206 i 207 LCSP en les condicions i amb els requisits següents:

- Quan es requereixin serveis addicionals que resultin necessaris i que no estiguessin inclosos en la contractació original, sempre que canviar de contractista no sigui factible per raons econòmiques o tècniques o perquè generin inconvenients significatius, incompatibilitats o dificultats tècniques desproporcionades en l'ús o el manteniment o un augment substancial de costos per al poder adjudicador i que l'increment del preu resultant de la modificació del contracte no excedeixi del 50% del preu del contracte inicial IVA exclòs, de forma aïllada o conjuntament amb altres modificacions d'aquest tipus.
- Inadequació de la prestació per causes objectives que determinin la seva falta d'idoneïtat, consistents en circumstàncies posades de manifest després de l'adjudicació del contracte i que compleixin tres condicions: que no fossin previsibles amb anterioritat aplicant tota la diligència requerida d'acord amb una bona pràctica professional en la redacció de les especificacions tècniques; que la modificació no alteri la naturalesa global de contracte; i que no excedeixi del 50% del preu del contracte inicial IVA exclòs, de forma aïllada o conjuntament amb altres modificacions d'aquest tipus.
- Quan les modificacions no siguin substancials, és a dir, quan no tinguin com a resultat un contracte de naturalesa diferent al celebrat al principi o quan la modificació introdueixi condicions que haguessin permès la selecció d'un/a candidat/a diferent, alteri l'equilibri econòmic del contracte en benefici de la contractista o amplii de forma important l'àmbit del contracte, tot allò d'acord amb les condicions previstes a l'article 205.2 LCSP.

El procediment de modificació per causes legalment previstes haurà de contenir, com a mínim:

- Audiència a la contractista i conformitat d'aquesta en cas que la modificació excedeixi del 20% del preu inicial IVA exclòs. En cas que no excedeixi, serà obligatòria per a la contractista.
- Informe previ de la responsable del contracte.
- Formalització.
- Publicació en el Perfil de Contractant junt amb els informes i documents realitzats i en el DOUE en cas d'estar subjecte a regulació harmonitzada.

23.4. Quan, com a conseqüència de la modificació d'un contracte subjecte a regulació harmonitzada, el preu del mateix experimenti variació, haurà de reajustar-se la garantia perquè guardi la deguda proporció amb el nou preu modificat en el termini de trenta dies naturals a comptar des de la data en què es notifiqui a l'empresa contractista l'acord de modificació.

## Clàusula 24. Recepció i termini de garantia

24.1. El contracte s'entendrà complert per la contractista quan aquesta hagi realitzat, d'acord amb els termes del mateix i a satisfacció de BARCELONA ACTIVA SAU SPM, la totalitat de la prestació.

24.2. La constatació de la correcta execució de les prestacions s'acreditarà mitjançant acta de recepció que signaran representants d'ambdues parts o diligència de conformitat que signarà la responsable del contracte si es troben en estat de ser rebudes i a satisfacció de BARCELONA ACTIVA SAU SPM, dins el termini d'un mes següent al seu complet lliurament o realització.

24.3. BARCELONA ACTIVA SAU SPM es reserva el dret d'efectuar les següents comprovacions en el moment de la recepció en relació a la qualitat de les prestacions i/o del compliment del contracte:

- En cas d'establir obligació d'execució contractual relativa a la subcontractació d'empreses d'economia social, requerir a l'empresa contractista i en el seu cas a l'empresa subcontractada un informe valoratiu de l'activitat contractual desenvolupada i els valors o disfuncions detectats en l'execució del contracte. La contractista haurà d'aportar documentació acreditativa de les condicions al·legades per a la valoració de la subcontractació a empreses d'economia social.

- En cas de subcontractació, requerir a la contractista document que justifiqui el compliment efectiu dels terminis d'abonament a la/les subcontractista/es.
- En cas d'estar establerta aquesta condició especial d'execució, requerir a la contractista la presentació d'informe final sobre l'aplicació de les mesures sobre assetjament sexual i per raó de sexe.
- En cas d'estar establerta aquesta condició especial d'execució, requerir a la contractista la presentació d'informe final sobre l'aplicació de les mesures de conciliació corresponsable del temps laboral, familiar i personal en relació amb les persones ocupades en l'execució del contracte.
- En cas d'estar establerta aquesta condició especial d'execució, requerir a la contractista la presentació d'informe final sobre l'aplicació de les mesures igualtat d'oportunitats i no discriminació de les persones LGTBI.
- En cas d'estar establerta aquesta condició especial d'execució, requerir a la contractista la presentació de certificació específica de compliment de les mesures d'accessibilitat universal.
- Altres que consideri necessàries.

24.4. En el present contracte no es fixa termini de garantia atesa la seva naturalesa i característiques i pel fet que coincideix amb el termini d'execució del mateix. S'exceptua el cas que *l'apartat N del quadre de característiques* de la licitació estableixi un termini de garantia.

24.5. Es produirà la liquidació del contracte dins del termini de trenta dies naturals a comptar des de la data de finalització del termini de garantia quan s'hagi establert o, en cas contrari, des de l'acta de recepció o diligència de conformitat de les prestacions o des de què BARCELONA ACTIVA SAU SPM rebí la factura si aquesta és posterior a la data de recepció.

24.6. Un cop aprovada la liquidació del contracte i transcorregut el termini de garantia, es procedirà a la cancel·lació o devolució de la garantia, en el cas que hi estigui constituïda, si no resulten responsabilitats que s'hagin d'exigir a la contractista. L'acord de devolució s'adoptarà i notificarà a la interessada en el termini de dos mesos des de la finalització del termini de garantia o, en cas que no es fixi termini de garantia, des de la data de l'acta de recepció o diligència de conformitat del contracte.

D'acord amb l'article 216.4 LCSP, en els contractes subjectes a regulació harmonitzada quan la subcontractista o subministradora exerciti davant de la contractista principal, en seu judicial o arbitral, accions dirigides a l'abonament de les factures una vegada excedit el termini fixat, l'òrgan de contractació, sense perjudici que continuï desplegant tots els seus efectes, procedirà a la retenció provisional de la garantia definitiva que no podrà ser tornada fins al moment que el contractista acrediti la satisfacció íntegra dels drets declarats en la resolució judicial o arbitral ferma que posi terme al litigi, i sempre que es compleixin les condicions establertes a l'article 111 LCSP.

## Clàusula 25. Subcontractació

25.1. *L'apartat O del quadre de característiques* de la licitació preveu si s'autoritza o no la subcontractació en aquest contracte.

25.2. En cas que sigui autoritzada la subcontractació, la contractista podrà subcontractar amb tercers la realització parcial de la prestació amb el compliment dels requisits i obligacions establerts als articles 215 i 216 LCSP i que són:

- a) Durant la fase de licitació, la licitadora podrà indicar en la seva oferta la part del contracte que tingui previst subcontractar, assenyalant el seu import i identificant la/les empresa/es subcontractista/es o el seu perfil empresarial, definit per referència a les condicions de solvència professional o tècnica.
- b) Després de l'adjudicació del contracte i abans de l'inici de l'execució del mateix, en tot cas, la contractista haurà de comunicar per escrit a BARCELONA ACTIVA SAU SPM la intenció de celebrar el/s subcontracts, identificant la part

de la prestació que es pretén subcontractar i la identitat, dades de contacte i representant legal de cada subcontractista i justificar suficientment l'aptitud d'aquesta/es per referència als elements tècnics i humans de què disposa i a la seva experiència i també acreditar que cada subcontractista no es troba en situació de prohibició de contractar. En cas, que hi hagi tractament de dades de caràcter personal, d'acord l'apartat L3 del quadre de característiques, serà requisit imprescindible que cadascun del subcontractistes ompli la declaració responsable de compliment a la normativa de protecció de dades, prèvia a la formalització del contracte.

- c) La contractista haurà de notificar per escrit a BARCELONA ACTIVA SAU SPM qualsevol modificació que tingui aquesta informació durant l'execució del contracte així com tota la informació necessària sobre les noves subcontractistes.
- d) En el cas que els subcontractes no s'ajustin als indicats en l'oferta, per celebrar-se amb subcontractistes diferents als indicats o per referir-se a parts de la prestació diferents, aquests no es podran celebrar fins que passin vint dies naturals des del moment que es notifiqui a BARCELONA ACTIVA SAU SPM i s'aporti la justificació indicada en l'apartat b), excepte en el cas que amb anterioritat hagin estat autoritzats expressament.
- e) BARCELONA ACTIVA SAU SPM podrà preveure en l'apartat O del quadre de característiques que la contractista haurà de realitzar directament, sense possibilitat de subcontractar-les, les activitats que es consideren d'especial rellevància o amb característiques crítiques.

En tots els supòsits, la contractista haurà d'aportar a BARCELONA ACTIVA SAU SPM una còpia del contracte amb la/les subcontractista/es, dins dels 15 dies naturals següents a la seva formalització. Aquest/s subcontracte/s haurà d'incloure obligatòriament el compromís de pagar a la/les subcontractista/es en el termini previst en la Llei 3/2004, de 29 de desembre. Així mateix, acabat el termini d'execució i abans de la liquidació, ha de presentar un document que justifiqui el compliment efectiu dels terminis d'abonament a la/les subcontractista/es.

25.3. Les subcontractistes estaran obligades únicament amb la contractista principal que assumeix, per tant, la total responsabilitat de l'execució del contracte davant BARCELONA ACTIVA SAU SPM. El coneixement que BARCELONA ACTIVA SAU SPM tingui respecte als subcontractes celebrats per la contractista no alteraran la responsabilitat exclusiva d'aquesta.

25.4. La contractista està obligada a abonar a les subcontractistes el preu pactat en els terminis i condicions que estableix l'article 216 LCSP, que no pot ser més desfavorable que el previst en la Llei 3/2004, de 29 de desembre, que estableix les mesures de lluita contra la morositat. En els contractes de valor estimat superior a 5.000.000€ o quan la subcontractació representi un import superior al 30% del preu, per tal d'assegurar el compliment d'obligació del pagament en termini a les empreses subcontractades, la contractista ha de presentar la relació detallada i els justificants de pagament establerts a l'article 217.1 LCSP.

25.5. Per al cas que la prestació impliqui relació habitual amb menors d'edat, és requisit que les persones de les subcontractistes que executin el contracte no hagin estat condemnades per sentència ferma per algun delictes contra la llibertat i indemnitat sexual, que inclou l'agressió i l'abús sexual, l'assetjament sexual, l'exhibicionisme i la provocació sexual, la prostitució i l'explotació sexual i corrupció de menors així com per tràfic d'éssers humans i la contractista haurà de presentar a la responsable del contracte una declaració responsable indicant que té en el seu poder la certificació negativa del Registre central de delinqüents sexuals vigent de cadascuna de les persones treballadores de l'empresa subcontractada que executen aquest contracte. Aquesta declaració s'haurà de presentar anualment si l'empresa subcontractada continua executant el contracte.

25.6. D'acord amb el que estableix el Decret d'Alcaldia de 19 de maig de 2016, la contractista haurà d'aportar una declaració responsable de la subcontractista conforme no realitza operacions financeres en paradisos fiscals o fora d'ells, considerades delictives, segons la llista de països elaborada per les Institucions Europees o avalades per aquestes o, en el seu defecte, per l'Estat espanyol, en els termes legalment establerts, com delictes de blanqueig de capitals, frau fiscal o contra la Hisenda Pública. L'entitat subcontractada que hagi manifestat que té relacions legals amb paradisos fiscals ha de presentar a la contractista i aquesta a BARCELONA ACTIVA SAU SPM la documentació descriptiva dels moviments

financers concrets i tota la informació relativa a aquestes actuacions. Es donarà publicitat en el Perfil de Contractant del fet que l'entitat ha declarat tenir relacions amb paradisos fiscals.

## Clàusula 26. Cessió

En l'apartat P del quadre de característiques es determina si el contracte pot ser objecte de cessió. Els drets i obligacions de la contractista, derivats del contracte, podrien ser cedits a un/a tercer/a sempre que les qualitats tècniques o personals de la cedent no hagin estat raó determinant de l'adjudicació del contracte i que la cessió no comporti una restricció de la competència en el mercat i es compleixin els requisits establerts a l'article 214.2 LCSP. Aquestes circumstàncies hauran de ser estudiades per BARCELONA ACTIVA SAU SPM, que, en tot cas, hauran d'autoritzar la cessió, per escrit i amb caràcter previ.

## Clàusula 27. Demora en les prestacions

27.1. La contractista està obligada a complir el contracte dins el termini total i, si és el cas, parcials, fixats per a la seva realització.

27.2. La mora de la contractista en l'execució del contracte no necessitarà intimació prèvia per part de BARCELONA ACTIVA SAU SPM.

27.3. Quan la contractista, per causes a ella imputables, hagués incorregut en demora respecte al compliment del termini total, BARCELONA ACTIVA SAU SPM podrà optar per la resolució del contracte o per la imposició de les penalitzacions diàries en la proporció de 0,60 euros per cada 1.000€ del preu del contracte (IVA exclòs), en els mateixos termes que els previstos a l'article 193.3 LCSP.

Quan la contractista, per causes a ella imputables, hagués incorregut en demora respecte al compliment del terminis parcials, BARCELONA ACTIVA SAU SPM podrà optar per la resolució del contracte o per la imposició de les penalitzacions diàries en la proporció de 0,40 euros per cada 1.000€ del preu del contracte (IVA exclòs), en els mateixos termes que els previstos a l'article 193 LCSP.

En la tramitació de l'expedient es donarà audiència a la contractista perquè pugui formular al·legacions en el termini de cinc dies hàbils i l'òrgan de contractació resoldrà, prèvia emissió dels informes pertinents.

Cada vegada que les penalitzacions per demora, arribin a un múltiple del 5 per 100 del preu del contracte, IVA exclòs, BARCELONA ACTIVA SAU SPM podrà resoldre el contracte o acordar-ne la continuïtat amb imposició de noves penalitzacions.

27.4. La contractista podrà procedir a la suspensió del compliment del contracte per manca de pagament, sempre que la demora sigui superior a quatre mesos.

## Clàusula 28. Responsabilitat en l'execució

28.1. La contractista resta subjecta a les responsabilitats i sancions establertes amb caràcter general en LCSP i, especialment, les prescrites en article 201 LCSP en relació a les obligacions socials, ambientals i laborals.

28.2. A més es tipifiquen les següents faltes:

a) Faltes molt greus:

- La falsedat de la declaració de la contractista o la subcontractista de no tenir cap relació financera o econòmica en un paradís fiscal o falsedat en què aquesta relació és legal, segons estableix el Decret d'Alcaldia de 19 de maig de 2016.

- L'incompliment de les obligacions contractuals essencials previstes en el plec.
- L'incompliment dels principis ètics i regles de conducta als quals l'adjudicatària ha d'adequar la seva activitat, d'acord amb la previsió de l'article 55.2 de la Llei 19/2014, de 29 de desembre, de transparència, accés a la informació pública i bon govern i amb el [Codi ètic de Barcelona Activa SAU SPM](#).
- L'incompliment o compliment defectuós de les obligacions i/o condicions especials d'execució establertes en els Plecs reguladors, quan produeixi un perjudici molt greu i no doni lloc a la resolució del contracte.
- L'establiment de pactes entre contractista i subcontractista que superin el termini de pagament establert per Barcelona Activa per a la contractista.
- L'incompliment de les prescripcions sobre senyalització i seguretat de tercers en les prestacions.
- L'incompliment molt greu de les obligacions derivades de la normativa general sobre prevenció de riscos laborals.
- L'incompliment de l'obligació de presentar la relació detallada i els justificants de pagament a la/les subcontractista/es establerts en aquest plec i a l'article 217.1 LCSP o quan la subcontractació representi un import superior a 30% del preu.
- Les actuacions que, per acció o omisió, generen riscos greus sobre el medi ambient d'acord amb la legislació vigent.
- En el cas que el contracte impliqui contacte habitual amb menors, la no aportació de la declaració responsable anual indicant que té en el seu poder la certificació negativa del Registre central de delinqüents sexuals vigent de cadascuna de les persones treballadores que executen el contracte, tant de la contractista com, si és el cas, de l'entitat subcontractada, quan se li hagi requerit prèviament per la responsable del contracte.
- Per al cas en què s'hagi establert l'obligació de reserva, l'incompliment de l'obligació de reserva en la nova contractació de personal, establerta en el Plec.
- En el cas que s'hagi establert el criteri del salari de les persones que executin el contracte, l'incompliment de la retribució salarial establerta en la seva oferta i/o la no presentació dels documents acreditatius de la retribució del personal en el termini indicat per la responsable del contracte.
- En el cas que s'hagi escollit la mesura d'accessibilitat universal, l'incompliment de les mesures a favor del dret de les persones amb diversitat funcional així com els criteris d'accessibilitat universal i del disseny universal o disseny per a totes les persones.
- En el cas que s'hagi escollit com a condició especial d'execució fomentar la conciliació corresponsable del temps laboral, familiar i personal, l'incompliment d'allò establert al Plec regulador.
- Totes aquelles que s'hagin qualificat com a tal en aquest Plec o en el PPT.

## b) Faltes greus:

- L'incompliment o compliment defectuós de les obligacions i/o condicions d'execució del contracte establertes en aquest Plec i en el Plec de prescripcions tècniques, quan no constitueixi falta molt greu.
- L'incompliment de les prescripcions municipals sobre comunicació de les prestacions.
- L'incompliment, que no constitueixi falta molt greu, de les obligacions derivades de la normativa general sobre prevenció de riscos laborals.

- En el cas que contracte impliqui contacte habitual amb menors d'edat, la no aportació de la declaració responsable anual indicant que té en el seu poder la certificació negativa del Registre central de delinqüents sexuals vigent de cadascuna de les persones treballadores que executen aquest contracte, tant de la contractista com, si és el cas, de l'empresa subcontractada.
- En el cas hi hagi condicions especials d'execució, l'incompliment de les condicions especials d'execució establertes en aquest plec, quan no se'ls hi hagi atribuït el caràcter d'obligacions contractuals essencials.
- Totes aquelles que s'hagin qualificat com a tal en aquest Plec o en el PPT.

c) Faltes lleus:

- L'incompliment o compliment defectuós de les obligacions i/o condicions d'execució del contracte establertes en aquest Plec i en el Plec de prescripcions tècniques, quan no constitueixi falta molt greu o greu.
- L'incompliment de les obligacions de caràcter formal o documental exigides en la normativa de prevenció de riscos laborals i que no estiguin tipificades com a greus o molt greus.
- Totes aquelles que s'hagin qualificat com a tal en aquest Plec o en el PPT.

### 28.3. Sancions contractuals.

Les faltes establertes en aquest Plec se subjecten, segons llur tipificació, al règim de sancions i altres responsabilitats previst al Plec de clàusules administratives generals de l'Ajuntament de Barcelona.

El termini per a imposar la corresponent penalitat o sanció contractual serà de tres mesos a comptar des de la data d'incoació del corresponent expedient.

Independentment del rescabament per danys i perjudicis, en cas d'incompliment que no produeixi resolució del contracte, BARCELONA ACTIVA SAU SPM pot aplicar les sancions següents, graduades en atenció al grau de perjudici, perillositat i/o reiteració:

- Faltes molt greus: multa de fins a un 10 per 100 del preu del contracte, entès com a import d'adjudicació o del pressupost base de licitació, quan el preu es determini en funció de preus unitaris.
- Faltes greus: multa de fins a un 6 per 100 del preu del contracte.
- Faltes lleus: multa de fins a un 3 per 100 del preu del contracte.

En cas que l'empresa contractista subcontracti part de l'execució del contracte sense donar compliment a l'obligació legal de la seva comunicació a Barcelona Activa s'imposarà al contractista una penalitat de fins a un 50 % de l'import del subcontracte o es podrà resoldre el contracte si comporta incompliment de l'obligació principal del contracte.

En cas que s'estableixin pactes entre contractista i subcontractista que superin el termini de pagament establert per Barcelona Activa per a la contractista, comportarà la imposició d'una penalitat de com a màxim el 10% de l'import d'adjudicació.

Quan sigui obligatori per llei, la condició d'execució contractual relativa al percentatge mínim d'ocupació de persones amb diversitat funcional en la plantilla de l'empresa és obligació essencial i el seu incompliment suposarà la imposició d'una penalitat del 2% del preu del contracte, que s'incrementarà mensualment fins un màxim del 10% si no s'acredita el compliment.

Quan un dels criteris d'adjudicació estigui relacionat amb els salaris de les persones adscrites a l'execució del contracte i la contractista incompleix aquesta obligació, se li imposarà una penalitat de fins al 5% del preu del contracte.

En la tramitació de l'expedient, es donarà audiència a la contractista perquè pugui formular al·legacions dins un termini de cinc dies hàbils i BARCELONA ACTIVA SAU SPM resoldrà, prèvia l'emissió dels informes pertinents.

L'import de les penalitzacions per demora i de les sancions pot fer-se efectiu deduïnt-lo en el/s document/s comptable/s de reconeixement de l'obligació, sense perjudici que la garantia respongui de l'efectivitat d'aquelles en els termes legalment previstos.

BARCELONA ACTIVA SAU SPM podrà aplicar l'import o retardar el pagament de les factures, totalment o parcial, en compensació de deutes de la contractista, per raó del contracte i amb independència dels danys i perjudicis que pugui reclamar.

El termini per a imposar la corresponent penalitat o sanció contractual serà de tres mesos a comptar des de la data d'incoació del corresponent expedient.

## Clàusula 29. Resolució

29.1. El present contracte podrà ser resolt per qualsevol de les causes previstes als articles 211 i 313 LCSP.

29.2. A part, constitueixen causes específiques de resolució:

- a) La demora en l'inici de les prestacions.
- b) L'incompliment de les obligacions derivades de la normativa general sobre prevenció de riscos laborals.
- c) L'incompliment de la normativa municipal sobre comunicació de les prestacions.
- d) L'incompliment de qualsevol de les condicions ambientals establertes en aquest Plec i en el Plec de prescripcions tècniques.
- e) L'incompliment de les clàusules i obligacions essencials del contracte incloent les condicions especials d'execució quan aquest incompliment hagi estat qualificat d'infracció molt greu o greu i concorregui dol, culpa o negligència de l'empresa i, si es tracta de clàusules essencials, sempre que hagi donat lloc a la imposició de penalitats o a la indemnització de danys i perjudicis.
- f) La relació il·legal de l'empresa contractista amb països considerats paradisos fiscals, segons estableix el Decret d'Alcaldia de 19 de maig de 2016.
- g) L'incompliment de les previsions de la clàusula 24.2 en relació a la subcontractació.
- h) En el cas que el contracte impliqui relació habitual amb menors d'edat, la no aportació de la declaració responsable anual indicant que té en el seu poder la certificació negativa del Registre central de delinqüents sexuals vigent de cadascun dels treballadors que executen aquest derivada d'una falta molt greu.
- i) En el cas que s'hagin establert condicions especials d'execució que no tinguin caràcter d'obligació contractual essencial, l'incompliment reiterat de qualsevol de les condicions especials d'execució establertes en aquest Plec que no tinguin caràcter d'obligació contractual.
- j) No haver guardat la deguda reserva respecte a les dades o antecedents que no siguin públics o notoris i que estiguin relacionats amb l'objecte del contracte, dels que hagi tingut coneixement amb ocasió del mateix.
- k) No haver aportat el programa de treball en el termini que exigeix el present Plec.

- l) L'incompliment de l'execució parcial de les prestacions definides en el contracte quan produeixi un perjudici molt greu.
- m) La manifesta incapacitat tècnica o negligència, provada, en relació amb el desenvolupament de les tasques objecte del contracte, la negativa o resistència manifesta de la contractista a ajustar-se a les indicacions efectuades per BARCELONA ACTIVA SAU SPM per tal d'ajustar el contracte a les seves necessitats, la no compareixença reiterada a les reunions de treball, la manca de compliment en els terminis parcials que es puguin establir, l'omissió d'informació i qualsevol actitud o negligència que pugui afectar el desenvolupament del contracte.
- n) Per una situació prevista com a causa de prohibició de contractar que esdevingui una vegada perfeccionat el contracte.
- o) Per trobar-se en una situació de control o d'associació respecte a altres candidats o licitadores, haver-se posat d'acord amb altres participants en el procediment de licitació i haver subcontractar alguna tasca a altres entitats participants en la licitació.
- p) L'incompliment del principis ètics i regles de conducta als quals l'adjudicatària ha d'adequar la seva activitat, d'acord amb la previsió de l'article 55.2 de la Llei 19/2014, de 29 de desembre, de transparència, accés a la informació pública i bon govern i amb el [Codi ètic de Barcelona Activa SAU SPM](#).
- q) L'incompliment de la normativa vigent en matèria de protecció de dades o allò declarat en la declaració responsable de compliment de la normativa de protecció de dades o en el check list de compliment normatiu en matèria de protecció de dades.
- r) Totes aquelles altres causes que s'hagin establert en aquest Plec.
- s) Les altres establertes legalment per aquest tipus de contracte.

## Clàusula 30. Propietat intel·lectual i drets d'imatge

Per al cas que el resultat del contracte sigui susceptible de generar drets de propietat intel·lectual, la contractista cedeix a BARCELONA ACTIVA SAU SPM i l'Ajuntament de Barcelona, durant el temps de durada màxima que la legislació reguladora de la propietat intel·lectual atorga als drets d'explotació de les obres, de forma no exclusiva, amb caràcter gratuït i per a l'àmbit territorial mundial, els drets d'explotació que es deriven de l'autoria del resultat del contracte, a partir d'ara l'Obra. En particular, cedeix els drets de reproducció, distribució, comunicació pública i transformació de l'Obra, en qualsevol mitjà o suport, inclosa la publicació en el repositori institucional de l'Ajuntament de Barcelona (BCNROC).

La cessió dels drets de reproducció de l'Obra comprèn la reproducció, total o parcial, en un suport digital per a la seva incorporació en una base de dades electrònica, incloent el dret a emmagatzemar-la en centres servidors així com el dret a realitzar qualsevol altra reproducció temporal necessària per a permetre els usuaris la visualització, reproducció o gravació en un disc dur, sense perjudici de l'establert pel tipus de modalitat de llicència d'ús.

La cessió dels drets de comunicació pública de l'Obra inclou la posada a disposició, total o parcial, de l'Obra en format digital així com la difusió a través de qualsevol canal de comunicació analògic o digital.

La cessió dels drets de transformació inclou la transformació o adaptació de l'Obra, ja sigui directament o través de tercers, quan es consideri necessari per tal d'adequar-la al format, imatge o aparença d'internet o qualsevol altra tecnologia susceptible d'adscripció a internet, així com a incorporar qualsevol altre sistema de seguretat en el format electrònic de l'Obra.

La cessió de drets d'explotació objecte del present contracte comprèn, així mateix, la facultat de BARCELONA ACTIVA SAU SPM i l'Ajuntament de Barcelona per enviar metadades de l'Obra als cercadors, xarxes d'investigació o repositoris que tinguin per convenient.

La contractista acredita que és el titular dels drets de propietat intel·lectual en relació amb l'Obra objecte del contracte, que l'Obra és original i que, en el cas d'haver cedit prèviament els drets sobre l'Obra a tercers, ostenta l'oportuna reserva als efectes d'aquesta cessió.

La contractista respon davant BARCELONA ACTIVA SAU SPM i l'Ajuntament de l'autoria i originalitat de l'Obra i de l'exercici pacífic dels drets d'explotació cedits en virtut d'aquest contracte, garantint que sobre els mateixos no existeixen compromisos o gravàmens de cap tipus que puguin atemptar contra els drets que es cedeixen. BARCELONA ACTIVA SAU SPM i l'Ajuntament de Barcelona podrà repetir a la persona autora qualsevol responsabilitat que li pugui ésser exigida en virtut d'accions, reclamacions, multes o conflictes instats per tercers en relació amb els drets d'explotació de l'Obra.

La contractista és l'única responsable de l'obtenció dels drets relatius a les imatges i il·lustracions que puguin aparèixer en l'Obra. En tot cas, s'estableix la total indemnitat de BARCELONA ACTIVA SAU SPM i l'Ajuntament de Barcelona respecte de les eventuals reclamacions formulades de terceres persones en relació als referits drets.

La contractista autoritza a què la llicència d'ús de la publicació de l'Obra en el repositori institucional de l'Ajuntament de Barcelona o en repositori de BARCELONA ACTIVA SAU SPM sigui en la modalitat de "Reconeixement-No Comercial-Sense obra derivada" (CC-BY-NC-ND), de manera que l'Obra pugui ésser distribuïda, copiada i exhibida sempre que es citi la seva autoria, no se n'obtingui benefici comercial i no es realitzin obres derivades.

Els drets de propietat intel·lectual dels continguts que eventualment BARCELONA ACTIVA SAU SPM posi a disposició de la contractista per a l'execució del contracte així com els drets d'imatge de les persones que apareixen en els esmentats continguts pertanyen en exclusiva, sense limitació temporal ni territorial, a BARCELONA ACTIVA SAU SPM i la contractista els pot utilitzar exclusivament per a la realització de l'objecte del contracte, no podent, per tant, publicar-los, divulgar-los o posar-los, directament o indirecta, a disposició de tercers, sigui quina sigui la seva utilització o la modalitat jurídica que s'utilitzi.

## Clàusula 31 Lloc d'execució, desplaçament de personal i coordinació d'activitats empresarials

La relació entre les parts té exclusivament caràcter mercantil, sense que existeixi vincle laboral de cap mena entre BARCELONA ACTIVA SAU SPM i el personal de la contractista que eventualment es desplaci al domicili d'aquella.

El lloc d'execució d'aquest contracte és sempre en centres de treball de la contractista, excepte les tasques que, raonadament i justificada, sigui imprescindible la presència física del personal al servei d'aquella en dependències, edificis i instal·lacions de BARCELONA ACTIVA SAU SPM i es limitarà al temps estrictament necessari per tal de realitzar els treballs contractats o obtenir la informació necessària per a la seva execució. En cap cas podran considerar-se aquests desplaçaments com un supòsit de cessió de personal als efectes del que disposa l'article 43 de l'Estatut dels Treballadors.

El personal de la contractista que eventualment es desplaci a les dependències de BARCELONA ACTIVA SAU SPM se sotmetrà a les normes de seguretat de treball i de prevenció de riscos laborals establertes per aquesta per a les seves pròpies dependències. BARCELONA ACTIVA SAU SPM quedarà exonerada de qualsevol responsabilitat sobre el personal de la contractista en matèria de riscos laborals pel no compliment per part de tal personal de les normes de seguretat en el treball de BARCELONA ACTIVA SAU SPM.

Per al cas que l'objecte d'aquest contracte estigui directament vinculat a un bé immoble de BARCELONA ACTIVA SAU SPM i el lloc d'execució sigui en el mateix, no s'aplicaran els dos paràgrafs anteriors. En aquests supòsits, en compliment de l'article 24 de la Llei 31/1995, de Prevenció de Riscos Laborals, desenvolupat pel Reial Decret 1711/2004, BARCELONA ACTIVA SAU SPM, com a empresa titular, té l'obligació d'assegurar el compliment de la normativa sobre prevenció de riscos respecte qualsevol persona treballadora, sigui pròpia o aliena, que desenvolupi la seva feina a les seves instal·lacions. A tal efecte, a fi de poder garantir el referit deure, la contractista haurà de lliurar a la responsable del contracte, en format digital i enviat a l'adreça de correu electrònic [juridic@barcelonactiva.cat](mailto:juridic@barcelonactiva.cat), la documentació següent:

- Informació dels riscos del lloc de treball desenvolupat per les persones treballadores que prestaran serveis a BARCELONA ACTIVA.

- Formació genèrica i específica realitzada per aquestes persones treballadores en matèria de prevenció de riscos laborals.
- En cas d'haver realitzat un reconeixement mèdic, certificat d'aptitud.

## Clàusula 32. Recursos legals de les licitadores

32.1. Si el valor estimat del contracte (VEC) és igual o inferior a 100.000€, en virtut de l'article 44.6 LCSP, els anuncis de licitació, els plecs i els documents contractuals que estableixin les condicions que han de regir la contractació; els actes de tràmit que decideixin directament o indirecta sobre l'adjudicació, determinin la impossibilitat de continuar el procediment o produeixin indefensió o perjudici irreparable a drets o interessos legítims i els acords d'adjudicació d'aquest contracte seran susceptibles de recurs administratiu de conformitat amb el disposat als articles 121 i següents de la Llei 39/2015, de 1 d'octubre, del Procediment Administratiu Comú davant el titular del departament, òrgan, ens o organisme al que estigui adscrita BARCELONA ACTIVA SAU SPM.

32.2. Si el valor estimat del contracte (VEC) és superior a 100.000€, seran susceptibles de recurs especial en matèria de contractació, les actuacions previstes a l'article 44.1 LCSP.

Aquest recurs té caràcter potestatiu i s'interposarà davant el Tribunal Català de Contractes del Sector Públic. Estaran legitimades per presentar-lo les persones indicades a l'article 48 d'aquesta mateixa Llei i d'acord amb el procediment establert als articles 49 i següents.

Alternativament, es podrà interposar recurs contenciós administratiu, de conformitat amb la Llei 29/1998, de 13 de juliol, reguladora de la jurisdicció contenciosa administrativa.

Contra els actes susceptibles de recurs especial no procedeix la interposició de recursos administratius ordinaris.

## Clàusula 33. Integritat i conflicte d'interès

En els processos de contractació pública municipal, les empreses licitadores i contractistes, les empreses subcontractistes i les proveïdores i mitjans externs, regiran el seu comportament d'acord als principis i valors generals d'actuació continguts en el [Codi ètic de Barcelona Activa SAU SPM](#). Pel que fa als projectes finançats amb fons europeus, les empreses subcontractistes, proveïdores i mitjans externs també estaran subjectes a la declaració institucional d'integritat de l'Ajuntament de Barcelona, relativa a la prevenció, detecció i correcció dels conflictes d'interès, la corrupció i el frau en la utilització dels fons atorgats, de la qual Barcelona Activa SAU SPM n'és una entitat adherida.

D'acord amb l'article 1.3 i 64 LCSP que estableixen el principi d'integritat i defineixen els conflictes d'interès, les licitadores i contractistes també hauran de seguir els criteris d'actuació i codi de comportament següents:

- Adequar la seva conducta als principis informadors de la contractació pública, evitar els conflictes d'interès que existeixin o puguin existir, comunicar qualsevol irregularitat o conflicte d'interès en què es trobin o de què tinguin coneixement durant la licitació del contracte o la seva execució i col·laborar amb l'òrgan de contractació per a la seva detecció o solució.
- Respectar els principis d'igualtat, lliure concurrència, transparència i integritat.
- Eludir qualsevol conducta que pugui falsejar la competència.
- No realitzar cap acte que, directament o indirecta, persegueixi influir en els càrrecs o empleats públics durant l'adjudicació dels contractes o en la seva execució per obtenir qualsevol benefici.
- No han de donar cap regal o obsequi de valor, favor o servei als membres de l'òrgan de contractació ni als càrrecs i personal de l'Ajuntament de Barcelona ni als seus familiars, incloent els del cònjuge o persona amb qui convisqui en anàloga relació d'afectivitat, els familiars dins del quart grau de consanguinitat o segon grau d'afinitat.

- Han de facilitar el compliment del [Codi ètic de Barcelona Activa SAU SPM](#), de la [Política de lluita contra el frau](#) i del [Procediment de conflicte d'interès](#) que s'integren al sistema de gestió del compliment de Barcelona Activa per part de tota persona que intervingui en el procediment de contractació.
- Han de comunicar a la major brevetat possible, directament a l'òrgan de contractació, qualsevol irregularitat o conflicte d'interès, real o potencial, en què es trobin o de què tinguin coneixement que es produeixi durant la licitació del contracte o la seva execució.

També hauran de complir les obligacions següents relatives als principis ètics i regles de conducta als quals les licitadores i contractistes han d'adequar la seva activitat, en desenvolupament de la previsió de l'article 55.2 de la Llei 19/2014, de 29 de desembre, de transparència, accés a la informació pública i bon govern.

L'incompliment per les licitadores de les regles de conducta definides en aquesta clàusula pot derivar en causa de prohibició de contractar si concorren els requisits de l'article 71 LCSP. En relació amb la contractista i les subcontractistes i proveïdores i mitjans auxiliars, les regles de conducta definides en aquesta clàusula es consideren obligacions contractuals essencials i la seva infracció es qualifica com a falta molt greu si concorre dolo, culpa o negligència de l'empresa, amb imposició de penalitats, essent aplicable l'article 192.1 o la resolució del contracte, essent aplicable l'article 211.1.f) LCSP i eventual determinació de causa de prohibició de contractar segons la previsió de l'article 71.2.c).

## Clàusula 34. Consultes

Per a dubtes, consultes de tipus administratiu i jurídic o tipus tècnic relacionades amb l'objecte del contracte i/o sol·licituds d'informació caldrà fer servir l'apartat previst a l'efecte a l'espai de l'anunci al Perfil de Contractant de Barcelona Activa. A l'assumpte del missatge s'haurà de fer constar obligatòriament el codi/número de l'expedient. Totes aquelles consultes degudament plantejades com a màxim 7 dies abans que finalitzi el termini per presentar les proposicions seran resoltes per Barcelona Activa.

Les respostes a les preguntes rebudes es publicaran al Perfil de Contractant i tindran caràcter vinculant.

En el cas de que BARCELONA ACTIVA, en el marc de la licitació, emeti una nota d'aclariment a on s'especifiqui una modificació, consideració, anul·lació parcial o qualsevol altre informació addicional aquesta tindrà prevalença.

Igualment, s'informa als interessats que la informació relacionada amb l'estat de tramitació del present procediment serà publicada al Perfil de Contractant, incloent els pertinents aclariments i esmenes, en el seu cas. Es recomana als interessats consultar de forma periòdica el Perfil de Contractant de BARCELONA ACTIVA per estar informats de l'estat de situació del procediment de contractació.

Per a consultes tècniques relatives a la utilització de l'aplicació de presentació d'ofertes electròniques s'ha d'acudir al servei de suport tècnic i ajuda a les empreses licitadores que es troba al següent enllaç: <https://pixelware.com/servicios-soporte-licitadores/>.

Informa favorablement,

Director de Serveis Jurídics

## ANNEX 1. DESGLOSSAMENT DEL PRESSUPOST BASE

El pressupost base es desglossa de la manera següent <sup>1</sup>:

<b>Costos directes</b>		
Costos salarials (segons conveni de referència i incloses les despeses de Seguretat Social i adequació a preus de mercat)		14.928,70 €
Despeses logístiques: de material, consumibles, administració i trasllats, etc		4.000,00 €
	<b>TOTAL</b>	<b>Suma costos directes: 18.928,70 €</b>
<b>Costos indirectes</b>		
Despeses generals d'estructura (11,79 %)		2.232,00 €
Benefici industrial (15 %)		2.839,31 €
	<b>TOTAL</b>	<b>Suma costos indirectes: 5.071,30 €</b>
<b>TOTAL DE COSTOS (directes + indirectes):</b>		<b>24.000,00 €</b>

L'estimació dels costos salarials s'ha calculat prenent com a referència per al perfil de cap de projecte (aparellador/arquitecte tècnic) la Resolució de 6 març de 2026, del Departament d'Empresa i Treball per la qual es disposa la inscripció i la publicació de l'Acord Parcial relatiu a les Taules Salarials per a l'any 2026 del Conveni col·lectiu de Treball del sector de la Construcció i Obres Públiques de la Província de Barcelona (codi conveni núm. 08001065011994), i per a la resta de perfils la Resolució de 20 d'abril de 2026, de la Direcció General de Treball, per la qual es registre i publica l'Acord parcial sobre la revisió i aprovació de les taules salarials per a l'any 2026 del Conveni col·lectiu estatal per a les empreses de publicitat. Aquesta indicació no perjudica el conveni laboral que hi sigui d'aplicació. S'ha constatat la inexistència de diferències econòmiques per raó de gènere en el Conveni de referència. Els costos salarials s'han calculat a partir d'una plantilla de persones treballadores que ha d'executar el contracte amb les següents categories professionals als plecs reguladors:

Perfil i categoria professional conveni	Retribució salarial anual conveni	Retribució segons salaris de mercat	Costos Seguretat Social (33%)	Cost total empresa	Jornada laboral anual	Cost hora	Hores estimatives	Cost salarial total per perfil
Cap de projecte (Aparellador/arquitecte tècnic (G6)) *	39.199,14 €	57.000,00 €	18.810,00 €	75.810,00 €	1.736,00 h	43,67 €/h	100 h	4.366,94 €
Direcció art** (N1)	26.902,96 €	60.000,00 €	19.800,00 €	79.800,00 €	1.700,00 h	46,94 €/h	105 h	4.928,82 €
Dissenyador gràfic** (N1)	26.902,96 €	45.000,00 €	14.850,00 €	59.850,00 €	1.700,00 h	35,21 €/h	100 h	3.520,59 €
Executiu comptes ** (N1)	26.902,96 €	45.000,00 €	14.850,00 €	59.850,00 €	1.700,00 h	35,21 €/h	60 h	2.112,35 €

(\*)Els costos salarials s'han calculat a partir d'una plantilla de persones treballadores que ha d'executar el contracte amb les categories professionals que s'exposen, sumant-se als costos salarials previstos al conveni la diferència que hi ha entre aquests i els reals de mercat per a 2026 i per als perfils professionals altament qualificats i especialitzats en el disseny de senyalització que es requereix per donar compliment tant a la solvència mínima com als valorats en els criteris d'adjudicació previstos a l'Annex 3 d'aquest PCAP per garantir la capacitat d'aplicació al cas concret, la màxima qualitat i la correcta execució de les tasques complexes a desenvolupar.

Aquest desglossament es refereix a la manera que l'òrgan de contractació ha calculat el pressupost base de licitació i té caràcter merament orientatiu en relació al desglossament de l'oferta econòmica que pugui presentar la licitadora, no existint, per tant, obligació de prendre com a invariables o com a màxims els imports indicats.

<sup>1</sup> **Costos directes:** aquells que s'associen amb el producte d'una forma molt clara, sense necessitat de cap tipus de repartiment. Matèries primeres, mà d'obra directa.

**Costos indirectes:** aquells que no poden ser aplicats directament a un producte ni a un centre de cost. Costos Indirectes de Producció (CIP): mà d'obra indirecta, costos d'aprovisionament o producció. Costos Indirectes Generals (CIG): els no necessaris per fabricar, com ara comercials, d'administració i financers.

## ANNEX 2. CONTINGUT DELS SOBRES ELECTRÒNICS

Per concórrer a aquesta licitació les empreses han de presentar tres sobres electrònics identificats com a A, B i C.

### **Sobre electrònic A**

El sobre electrònic A ha de contenir:

**1. Declaració responsable**, degudament complimentada, seguint el document "01. ANNEX DECLARACIO RESPONSABLE SOBRE A" que podeu trobar [en aquest enllaç](#). (\*)

Quan la licitadora manifesti que té relacions legals amb paradisos fiscals, es donarà publicitat en el [perfil de contractant](#) de què l'empresa ha declarat tenir relacions amb paradisos fiscals.

**2. El document DEUC**, degudament complimentat, seguint les instruccions del document "02. ANNEX INSTRUCCIONS DEUC" que podeu consultar [en aquest enllaç](#). (\*)

En el cas d'empreses que concorrin a la licitació en una UTE, han de presentar:

- Cadascuna d'elles, la corresponent declaració responsable i el corresponent DEUC en el qual figuri, si s'escau, la informació requerida en les parts II a V del formulari.
- Document de compromís de constitució de la UTE en cas de resultar adjudicatàries, d'acord amb el document "03. ANNEX MODEL DECLARACIO CONSTITUCIO UTE" que podeu trobar [en aquest enllaç](#). (\*)

En el cas que l'empresa licitadora recorri a capacitats d'altres empreses per acreditar la solvència econòmica i/o tècnica, de conformitat amb el que preveu l'article 75 i 140.1.c) LCSP, ha d'indicar aquesta circumstància en la part II, secció C) del DEUC i presentar altre DEUC separat per cadascuna de les empreses a la capacitat de les quals recorri degudament signat.

*(\*) En tot cas, els models actualitzats es poden trobar al Perfil de contractant de Barcelona Activa, a l'apartat "Altra documentació".*

**3. Atenent l'obligació d'informació** de la subcontractació prevista en el PCAP, l'empresa licitadora ha d'indicar aquesta informació a la declaració responsable i en el DEUC. En cas que l'empresa licitadora recorri a capacitats d'altres empreses per acreditar la seva solvència econòmica i/o tècnica, caldrà, a més, presentar altre DEUC separat per cadascuna d'aquestes empreses que tingui intenció de subcontractar, degudament signat.

A la declaració responsable s'ha de declarar el percentatge què subcontractarà respecte la seva oferta econòmica, impostos exclosos, i que no subcontractarà la part o parts del contracte indicades, en el seu cas, al quadre de característiques de la licitació del PCAP.

D'acord amb l'article 140.1.f) LCSP, si liciten empreses estrangeres i el contracte s'executa en territori espanyol, la participació en la licitació comporta la submissió de l'empresa licitadora i de l'adjudicatària a la jurisdicció dels jutjats i tribunals espanyols de qualsevol ordre, per a totes les incidències que, de manera directa o indirecta, puguin derivar-se del contracte, i amb renúncia, en el seu cas, al fur jurisdiccional estranger que pogués correspondre a la licitadora.

BARCELONA ACTIVA podrà demanar a les empreses licitadores que presentin la totalitat o una part de la documentació justificativa del compliment dels requisits previs, quan resulti necessari per al bon desenvolupament del procediment. No obstant això, l'empresa licitadora que estigui inscrita en el Registre Electrònic d'Empreses Licitadores (RELI) de la Generalitat de Catalunya, en el Registre Oficial de Licitadors i Empreses Classificades del Sector Públic (ROLECE) o en una llista oficial d'operadors econòmics d'un Estat membre de la Unió Europea d'accés gratuït, no està obligada a presentar els documents justificatius o altra prova documental de les dades inscrites en aquests registres.

## **Sobre electrònic B**

Aquest sobre ha de contenir la documentació per a la ponderació dels criteris d'adjudicació avaluable en base a judicis de valor, assenyalats en l'Annex 3. Criteris d'adjudicació, de presumpció de valors anormals o desproporcionats i de desempat del present plec, d'acord amb el següent model:

"Qui sotasigna ....., amb DNI/NIE ....., en nom propi / en qualitat de representant legal de la persona física/jurídica ....., amb CIF ....., amb la següent adreça de correu electrònic (@) ..... i als efectes de licitar en el procediment d'adjudicació de ....., es compromet a executar-lo amb estricta subjecció als requisits i condicions estipulats, d'acord amb la següent proposta:

Aplicar els criteris de judici de valor previstos en l'Annex 3, seguint aquesta estructura:

CRITERI DE VALORACIÓ X ....., amb puntuació màxima de ... punts.  
Explicació si no hi ha subcriteris: .....

Subcriteri X.x ....., amb puntuació màxima de ... punts.  
Explicació: .....

Subcriteri X.x ....., amb puntuació màxima de ... punts  
Explicació: .....

CRITERI DE VALORACIÓ X....., amb puntuació màxima de ... punts.  
Explicació si no hi ha subcriteris: .....

Subcriteri X.x ....., amb puntuació màxima de ... punts.  
Explicació: .....

Subcriteri X.x ....., amb puntuació màxima de ... punts  
Explicació: .....

(I així successivament)

Es pot descarregar aquest annex en format word a [l'enllac següent](#) (document 04. ANNEX MODEL PROPOSTA CRITERIS QUE DEPENEN D'UN JUDICI DE VALOR SOBRE B).

Per l'elaboració de la proposta tècnica cal tenir en compte allò indicat en la clàusula 22, per a la redacció de propostes tècniques mitjançant l'ús d'eines o sistemes d'intel·ligència artificial.

**La documentació justificativa d'aquests criteris avaluable mitjançant judicis de valor s'ha d'incloure necessàriament i única en el Sobre electrònic B.**

## **Sobre electrònic C**

Aquest sobre ha de contenir:

**1. L'oferta econòmica**, signada per l'empresa licitadora o persona que el representi, d'acord amb el següent model:

"....., domiciliat/ada al carrer/via ....., núm. ... de ....., amb DNI/NIF ....., major d'edat, en nom propi, o en representació de la licitadora ....., amb domicili al carrer/via ....., núm. ... de ....., assabentat/ada de les condicions exigides per optar a l'adjudicació del contracte que té

per objecte ...., es compromet a realitzar-lo amb subjecció al plec de clàusules administratives particulars i al de prescripcions tècniques pel preu de:

	Preu sense IVA	.....euros	A
Tipus IVA (... %)	Import IVA	.....euros	B
	Preu del contracte	.....euros	C= A+B

**Preu màxim: 24.000,00 € sense IVA**

d'acord amb el detall en conceptes o partides que s'adjunta com a annex que inclou també la indicació, com a partida independent, en el seu cas, de l'import de l'IVA que ha de ser repercutit.

Igualment, declara sota la seva responsabilitat que reuneix totes i cadascuna de les condicions exigides per contractar amb BARCELONA ACTIVA SAU SPM i no està incorreguda en cap prohibició de contractar legalment establerta. (Lloc, data i signatura)".

**Seguidament, del total de l'oferta econòmica presentada, s'hauran de desglossar els costos directes i indirectes precisant el benefici industrial i les despeses generals i s'imputarà l'IVA amb partida independent. S'informa que el desglossament de l'Annex 1 es refereix a la manera que l'òrgan de contractació ha calculat el pressupost base de licitació i té caràcter merament orientatiu en relació al desglossament de l'oferta econòmica que pugui presentar la licitadora, no existint, per tant, obligació de prendre com a invariables o com a màxims els imports desglossats indicats.**

**2. La relació de persones adscrites a l'execució del contracte**, signada per l'empresa licitadora o persona que el representi, d'acord amb el següent model:

"....., domiciliat/ada al carrer/via ....., núm. ... de ....., amb DNI/NIF ....., major d'edat, en nom propi, o en representació de la licitadora ....., amb domicili al carrer/via ....., núm. ... de ....., assabentat/ada de les condicions exigides per optar a l'adjudicació del contracte que té per objecte ..... es compromet a realitzar-lo amb l'adscripció de persones següents:

**Relació de persones adscrites a l'execució del contracte, perfil professional, si s'adscriu més d'una persona en el mateix perfil, percentatge de dedicació que tindrà cada una d'elles en el contracte i titulacions relatives a la solvència:**

**a. Cap de projecte (aparellador/a /arquitecte tècnic/a)**

Noms i cognoms	Tasques i funcions que realitzarà en el projecte que és objecte de licitació	Percentatge de dedicació en aquest contracte (*)	Titulació mínima solvència: Grau Universitari en l'àmbit de l'arquitectura, l'arquitectura tècnica o enginyeria de l'edificació, aparellador/a o altre àmbit relacionat amb l'objecte del contracte	Anys d'experiència en la gestió de projectes d'obra o en projectes relacionats amb l'objecte del contracte

**b. Direcció art**

Noms i cognoms	Tasques i funcions que realitzarà en el projecte que és objecte de licitació	Percentatge de dedicació en aquest contracte (*)	Titulació mínima solvència: Grau Universitari en l'àmbit del disseny, les arts visuals, l'arquitectura o disciplines afins, com ara grau en disseny gràfic o en comunicació visual, belles arts, publicitat, comunicació audiovisual, indústries creatives	Anys d'experiència en el disseny de senyalització o en tasques relacionades amb l'objecte del contracte

**(\*) El percentatge de dedicació de cada persona es calcula tenint en compte el total d'hores necessàries per a executar el contracte per al perfil corresponent i les previstes que hi dedicarà cada persona que conforma el mateix perfil. La suma total dels percentatges de totes les persones adscrites al mateix perfil ha de ser sempre 100.**

Igualment, declara sota la seva responsabilitat que reuneix totes i cadascuna de les condicions exigides per contractar amb BARCELONA ACTIVA SAU SPM i no està incorreguda en cap prohibició de contractar legalment establerta.

(Lloc, data i signatura)".

Seguidament, caldrà adjuntar les fitxes professionals de les persones adscrites a l'execució del contracte degudament signades d'acord amb el model que tot seguit s'adjunta, juntament amb l'informe de vida laboral.

La documentació justificativa d'aquests criteris avaluable de forma automàtica s'ha d'incloure necessàriament i única en el Sobre electrònic C.

### MODEL DE FITXA PROFESSIONAL (a incloure al Sobre electrònic C)

*\*S'ha d'incloure en el Sobre electrònic C una fitxa professional per a cadascuna de les persones adscrites a l'execució del contracte, acompanyada de l'informe de vida laboral de cadascuna d'aquestes persones adscrites. La documentació acreditativa (és a dir, certificats expedits o visats per l'òrgan competent quan el destinatari és una entitat del sector públic o, quan el destinatari és un subjecte privat, mitjançant un certificat expedit per aquest pel que fa a l'experiència) podran ser requerits per Barcelona Activa en qualsevol moment tant abans de l'adjudicació com un cop adjudicat el contracte.*

NOM I COGNOMS: .....

#### PERFIL PROFESSIONAL QUE DESENVOLUPARÀ EN L'EXECUCIÓ DEL CONTRACTE 43/26: CAP DE PROJECTE (APARELLADOR/A /ARQUITECTE TÈCNIC/A)

EXPERIÈNCIA EN LA GESTIÓ DE PROJECTES D'OBRA O EN PROJECTES RELACIONATS AMB L'OBJECTE DEL CONTRACTE (no es valoraran les tasques que no estiguin relacionades amb aquest tipus d'experiència, és per això que aquestes no cal detallar-les):

Lloc on s'han desenvolupat les tasques relacionades amb aquesta experiència	Tipus de relació contractual amb el lloc on s'han desenvolupat les tasques <i>*Cal indicar si és mitjançant contracte laboral o com a persona autònoma</i>	Resum de les tasques desenvolupades	Data d'inici	Data de fi	Mesos totals

TITULACIÓ MÍNIMA SOLVÈNCIA: GRAU UNIVERSITARI EN L'ÀMBIT DE L'ARQUITECTURA, L'ARQUITECTURA TÈCNICA O ENGINYERIA DE L'EDIFICACIÓ, APARELLADOR/A O ALTRE ÀMBIT RELACIONAT AMB L'OBJECTE DEL CONTRACTE (no es valoraran els títols que no estiguin relacionats amb el criteri d'adjudicació relatiu a la titulació addicional, és per això que aquests no cal detallar-los)

Títol específic	Número de document acreditatiu

....., en nom propi, o en representació de la licitadora ....., i ....., com a persona adscrita l'execució del contracte

**DECLAREM:**

Que la informació que consta en aquesta fitxa professional és veraç i que en cas que Barcelona Activa així ho requereixi, s'acreditarà documentalment mitjançant certificats expedits o visats per l'òrgan competent quan el destinatari és una entitat del sector públic o, quan el destinatari és un subjecte privat, mitjançant un certificat expedit per aquest pel que fa a l'experiència d'aquesta persona i no de l'empresa.

Que la persona declarant és coneixedora de que la inexactitud, falsedat o omissió, de caràcter essencial, de qualsevol dada o informació que s'incorpori a una declaració responsable, determina la impossibilitat de continuar amb l'exercici del dret o activitat afectada des del moment en què es tingui constància d'aquests fets, sense perjudici de les responsabilitats

penals, civils o administratives que pertoquin, d'acord amb el que estableix l'article 69.4 de la Llei 39/2015, d'1 d'octubre, del procediment administratiu comú de les administracions públiques.

I perquè així consti, signem aquesta declaració responsable a Barcelona, el dia ..... de ..... de .....

### MODEL DE FITXA PROFESSIONAL (a incloure al Sobre electrònic C)

*\*S'ha d'incloure en el Sobre electrònic C una fitxa professional per a cadascuna de les persones adscrites a l'execució del contracte, acompanyada de l'informe de vida laboral de cadascuna d'aquestes persones adscrites. La documentació acreditativa (és a dir, certificats expedits o visats per l'òrgan competent quan el destinatari és una entitat del sector públic o, quan el destinatari és un subjecte privat, mitjançant un certificat expedit per aquest pel que fa a l'experiència) podran ser requerits per Barcelona Activa en qualsevol moment tant abans de l'adjudicació com un cop adjudicat el contracte.*

NOM I COGNOMS: .....

PERFIL PROFESSIONAL QUE DESENVOLUPARÀ EN L'EXECUCIÓ DEL CONTRACTE 43/26: **DIRECCIÓ D'ART**

EXPERIÈNCIA EN EL DISSENY DE SENYALITZACIÓ O EN TASQUES RELACIONADES AMB L'OBJECTE DEL CONTRACTE (no es valoraran les tasques que no estiguin relacionades amb aquest tipus d'experiència, és per això que aquestes no cal detallar-les):

Lloc on s'han desenvolupat les tasques relacionades amb aquesta experiència	Tipus de relació contractual amb el lloc on s'han desenvolupat les tasques <i>*Cal indicar si és mitjançant contracte laboral o com a persona autònoma</i>	Resum de les tasques desenvolupades	Data d'inici	Data de fi	Mesos totals

TITULACIÓ MÍNIMA SOLVÈNCIA: GRAU UNIVERSITARI EN L'ÀMBIT DEL DISSENY, LES ARTS VISUALS, L'ARQUITECTURA O DISCIPLINES AFINS, COM ARA GRAU EN DISSENY GRÀFIC O EN COMUNICACIÓ VISUAL, BELLES ARTS, PUBLICITAT, COMUNICACIÓ AUDIOVISUAL, INDÚSTRIES CREATIVES (no es valoraran els títols que no estiguin relacionats amb el criteri d'adjudicació relatiu a la titulació addicional, és per això que aquests no cal detallar-los)

Títol específic	Número de document acreditatiu

....., en nom propi, o en representació de la licitadora ....., i ....., com a persona adscrita l'execució del contracte

#### DECLAREM:

Que la informació que consta en aquesta fitxa professional és veraç i que en cas que Barcelona Activa així ho requereixi, s'acreditarà documentalment mitjançant certificats expedits o visats per l'òrgan competent quan el destinatari és una entitat del sector públic o, quan el destinatari és un subjecte privat, mitjançant un certificat expedit per aquest pel que fa a l'experiència d'aquesta persona i no de l'empresa.

Que la persona declarant és coneixedora de que la inexactitud, falsedat o omissió, de caràcter essencial, de qualsevol dada o informació que s'incorpori a una declaració responsable, determina la impossibilitat de continuar amb l'exercici del dret o activitat afectada des del moment en què es tingui constància d'aquests fets, sense perjudici de les responsabilitats

*penals, civils o administratives que pertoquin, d'acord amb el que estableix l'article 69.4 de la Llei 39/2015, d'1 d'octubre, del procediment administratiu comú de les administracions públiques.*

I perquè així consti, signem aquesta declaració responsable a Barcelona, el dia ..... de ..... de .....

## ANNEX 3. CRITERIS D'ADJUDICACIÓ, DE PRESUMPCIÓ DE VALORS ANORMALS O DESPROPORCIONATS I DE DESEMPAT

### 1. CRITERIS D'ADJUDICACIÓ I DE PRESUMPCIÓ DE VALORS ANORMALS O DESPROPORCIONATS

D'acord amb el previst a l'apartat 9.4 de la Instrucció per a l'aplicació de la LCSP, es justifica en aquest punt que la puntuació referida a criteris d'adjudicació que es ponderen mitjançant xifres o percentatges obtinguts a partir de l'aplicació de fórmules és inferior al 60% de la puntuació total per raó que es tracta d'un contracte de caràcter intel·lectual i el correcte desenvolupament de la prestació es fonamenta en la qualitat en la prestació dels serveis altament especialitzats com són els serveis de disseny de senyalització per equipaments. Aquesta qualitat es deriva tant de l'experiència professional i qualificació dels perfils implicats en l'execució del contracte (que han pogut ser automatitzades) com dels continguts de les activitats i les formes en què es realitzarà la prestació, que, com es pretenen adequats i coherents amb els objectius que es persegueixen, es requereix d'una valoració a través de criteris no automatitzables.

#### **Resum dels criteris d'adjudicació:**

##### **a) Automàtics: 50 punts**

- Oferta econòmica: 35 punts
- Experiència més enllà dels requisits de solvència del personal que executi el contracte: 15 punts

##### **b) De judici de valor: 50 punts**

*En tractar-se d'una prestació de caràcter intel·lectual, es garanteix que els criteris lligats a la qualitat representen més de la meitat dels punts, en concret 65 punts:*

- *Criteris de judici de valor: 50 punts*
- *Experiència i qualificació més enllà dels requisits de solvència del personal que executi el contracte: 15 punts*

S'aplicaran els criteris d'adjudicació següents:

#### **1.1 Criteris d'adjudicació avaluables automàticament (fins a 50 punts)**

1.1.1. El primer criteri avaluable de forma automàtica és l'**oferta econòmica**, amb un màxim de **35 punts** i ponderat de la manera següent:

S'atorgarà la màxima puntuació a la licitadora que formuli el preu més baix que sigui admissible, és a dir, que no sigui anormalment baix i que no superi el pressupost net de licitació i a la resta d'empreses licitadores la distribució de la puntuació es farà aplicant la següent fórmula establerta per Instrucció de la Gerència Municipal i aprovada per Decret d'Alcaldia de 22 de juny de 2017 publicat en la Gasetta Municipal del dia 29 de juny:

*Pressupost net de licitació – oferta*

----- x Punts màxims = puntuació resultant  
*Pressupost net de licitació – oferta més econòmica*

*Pressupost net de licitació: 24.000,00 €*

L'oferta que no plantegi cap rebaixa del pressupost màxim de licitació serà valorada amb 0 punts. En el cas que cap empresa realitzi una disminució percentual mínima respecte del pressupost màxim de licitació, serà atorgada a totes les licitadores una puntuació corresponent a la meitat de la puntuació màxima.

En cas que existeixi discordança entre el valor numèric que s'ha d'incloure en la casella del Portal de Contractació respecte del valor que s'ha d'especificar en el document adjunt de model d'oferta econòmica, prevaldrà l'import que consti

en el model d'oferta econòmica i, per tant, serà aquest el que es tindrà en compte per determinar els valors anormals o desproporcionats, per determinar si excedeix o no la quantitat màxima, per l'aplicació de la fórmula, etc.

Seràn considerades com a **ofertes amb presumpció de contenir valors anormals o desproporcionats** les que superin en forma de baixa el percentatge del 10% de la mitjana aritmètica de les ofertes econòmiques integrants de les proposicions admeses. En el cas d'una única licitadora, el percentatge serà del 15% respecte el pressupost net de licitació. Si el nombre de licitadors és superior a 10, pel càlcul de la mitjana de les ofertes es podrà prescindir de l'oferta més baixa i/o de l'oferta més alta si hi ha un diferencial superior al 5% respecte de l'oferta immediatament consecutiva. Si el nombre de licitadors és superior a 20, pel càlcul de la mitjana de les ofertes es podran excloure una o les dues ofertes més cares i/o una o les dues ofertes més baixes sempre i quan una amb l'altre o totes dues amb la que la segueix tinguin un diferencial superior al 5%. Si diverses empreses vinculades (art. 42 del Codi de Comerç) presenten en una licitació cadascuna la seva respectiva proposició, tan sols es té en compte pel càlcul d'anormalitat l'oferta més baixa d'entre les presentades per totes aquestes empreses.

Si en l'oferta anormalment baixa s'evidencia que els preus unitaris dels salaris de les persones treballadores considerats en l'oferta són inferiors al que estableix el conveni sectorial d'aplicació, a l'efecte de verificar l'adequació de l'oferta als costos salarials, es podrà requerir informe tècnic complementari de l'òrgan de representació de les persones treballadores o d'una organització representativa del sector.

L'oferta serà exclosa si en el tràmit d'audiència de l'empresa licitadora que ha presentat una oferta qualificada d'anormalment baixa s'evidencia que els preus unitaris dels salaris de les persones que executaran el contracte considerats en l'oferta són inferiors al que estableix el conveni sectorial d'aplicació.

1.1.2. El segon criteri avaluable de forma automàtica amb un màxim de puntuació de 15 punts és **l'experiència** més enllà dels requisits de solvència de les persones treballadores ocupades en l'execució del contracte, en virtut del previst a Apartat 9.5 Instrucció i 145.2.2n LCSP:

Aquesta part de la prestació objecte d'aquest contracte és de tipus intel·lectual, en què la qualitat de la seva execució depèn de manera determinant de la valia professional de les persones encarregades d'executar-lo. És per tot això que, d'acord amb la Sentència del Tribunal de Justícia de la Unió Europea (Sala Cinquena) de 26 de març de 2015 així com la LCSP, en aquest criteri de valoració es té en compte l'experiència i el currículum dels membres de l'equip adscrit. Per tant, es valoraran els anys d'experiència addicionals a la solvència de les persones de l'equip que executi el contracte.

**1.1.2.1. Per l'experiència professional del personal adscrit al perfil de cap de projecte (aparellador/arquitecte tècnic/a) en la gestió de projectes d'obra o en projectes relacionats amb l'objecte del contracte.** S'atorgarà una puntuació màxima de **7,5 punts**, ponderada de la forma següent:

- Per una experiència igual o inferior a 5 anys: 0 punts
- Per una experiència superior a 5 anys i inferior a 6 anys: 1 punt
- Per una experiència igual o superior a 6 anys i inferior a 8 anys: 3 punts
- Per una experiència igual o superior a 8 anys i inferior a 10 anys: 5 punts
- Per una experiència igual o superior a 10 anys: 7,5 punts

**1.1.2.2. Per l'experiència professional del personal adscrit al perfil de direcció d'art en el disseny de senyalització o en tasques relacionades amb l'objecte del contracte.** S'atorgarà una puntuació màxima de **7,5 punts**, ponderada de la forma següent:

- Per una experiència igual o inferior a 3 anys: 0 punts
- Per una experiència superior a 3 anys i inferior a 4 anys: 1 punt
- Per una experiència igual o superior a 4 anys i inferior a 6 anys: 3 punts
- Per una experiència igual o superior a 6 anys i inferior a 8 anys: 5 punts
- Per una experiència igual o superior a 8 anys: 7,5 punts

En cas que hi hagi més d'una persona adscrita a l'execució del contracte per algun dels perfils, per valorar l'experiència, es tindrà en compte l'experiència de la persona que tingui un percentatge de dedicació global per aquest perfil en aquest

projecte més alt, sempre que aquest sigui superior al 50% respecte la resta de persones adscrites al mateix perfil. En cas que no hi hagi cap persona adscrita amb un percentatge superior al 50% o que no s'indiqui el percentatge de dedicació de cadascuna de les persones adscrites, es tindrà en compte la persona que tingui menor experiència.

Per tal de valorar aquest criteri cal presentar un quadre resum que reculli la següent informació: noms i cognoms de la persona adscrita, tasques que realitzarà en aquest contracte (indicant el perfil professional) i percentatge de dedicació en aquest contracte, d'acord amb el model previst a l'Annex 2 d'aquest plec, adjuntant també una fitxa professional degudament complimentada per a cada persona adscrita a l'execució del contracte i signada conjuntament per la persona representant de l'empresa licitadora i per la persona adscrita a l'execució del contracte, d'acord amb el model que s'adjunta a l'Annex 2, així com l'informe de la vida laboral de la persona adscrita. No es puntuarà l'experiència en cas de no adjuntar les fitxes de professionals degudament signades i els informes de vida laboral.

S'adverteix que **Barcelona Activa podrà sol·licitar en qualsevol moment l'acreditació documental** de l'experiència professional prèviament declarada, relativa a les persones adscrites i no a l'empresa, mitjançant fitxes professionals, informes de vida laboral o, si s'escau, certificats expedits o visats per l'òrgan competent quan el destinatari és una entitat del sector públic o, quan el destinatari és un subjecte privat, mitjançant un certificat expedit per aquest pel que fa a l'experiència. En cas que es requereixi aquesta documentació acreditativa i la licitadora no la presenti en fase de valoració, no es puntuarà l'experiència. En cas que la contractista no la presenti o que en la documentació presentada es constati que a la fitxa professional hi ha informació falsa amb la intenció d'incrementar la puntuació en aquest criteri d'adjudicació, la Mesa de Contractació podrà excloure la licitadora del procediment de licitació o, en cas que ja s'hagi adjudicat i formalitzat el contracte, serà motiu de resolució per incompliment de la contractista, amb la conseqüent possibilitat d'imposar les penalitats oportunes i/o de reclamar els danys i perjudicis causats.

**La documentació justificativa d'aquests criteris avaluables de forma automàtica s'ha d'incloure necessàriament i única al Sobre electrònic C.**

## 1.2. Criteris d'adjudicació avaluables mitjançant judici de valor (fins a 50 punts)

Els criteris vinculats a l'objecte del contracte que depenen d'un judici de valor i que serviran de base per a la seva adjudicació tenen una **puntuació màxima de 50 punts** i seran ponderats de la manera següent:

1.2.1. Per la **proposta de desenvolupament conceptual i proposta general de la nova senyalització del Porta 22**, seguint l'estil i les característiques que es detallen al plec de prescripcions tècniques (formats, materials, mides aproximades, etc). Igualment, s'haurà de dur a terme una adaptació als diferents espais del Porta 22, mitjançant visuals en mockups o renders. Aquest criteri es valorarà fins a un màxim de 20 punts.

Aquest criteri es divideix en dos subcriteris:

1.2.1.1. Per la proposta de **desenvolupament conceptual del sistema de senyalització general del nou espai**, incloent la justificació del sistema, la coherència amb l'arquitectura de l'espai, l'elecció de materials, les consideracions de manteniment i la seva adaptació al conjunt de la planta (recepció i espais generals). Per tant, per a la valoració d'aquest criteri la licitadora ha de desenvolupar com a mínim i de forma clara, coherent i detallada els punts següents: explicació del concepte, relat, materials, colors, tipografies i criteris de manteniment, fins a un màxim de 10 punts, d'acord amb el barem següent:

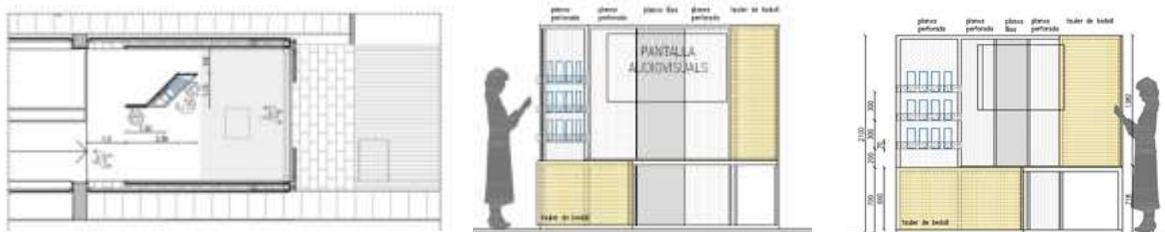
- Les propostes altament elegants, fàcilment actualitzables, que utilitzin materials actuals i sostenibles, totalment adequades als requisits i valors que es demanen al *briefing*, i coherents amb la nova estètica del Porta22, obtindran 10 punts.
- Les propostes que siguin elegants, adequades als requisits i valors que es demanen al *briefing* i coherents amb la nova estètica del Porta22, però no siguin fàcilment actualitzables i/o no utilitzin materials actuals ni sostenibles, obtindran 7 punts.
- Les propostes que, malgrat siguin fàcilment actualitzables i utilitzin materials actuals i sostenibles, no siguin elegants, ni adequades als requisits i valors que es demanen al *briefing*, ni coherents amb la nova estètica del Porta22, obtindran 3,5 punts.

- Les propostes gens elegants, ni fàcilment actualitzables, que no utilitzin materials actuals ni sostenibles, no s'adeqüin als requisits i valors que es demanen al *briefing*, ni siguin coherents amb la nova estètica del Porta22, obtindran 0 punts.

1.2.1.2. Per la **proposta gràfica i criteris de comunicació del sistema de senyalització**. Per a valorar aquest criteri es tindrà en compte la qualitat visual i comunicativa dels mockups o renders, considerant l'estètica, la claredat comunicativa i la coherència gràfica de la proposta, fins a un màxim de 10 punts, d'acord amb el barem següent:

- Les propostes que presentin una proposta de senyalització gràficament atractiva, clara i comunicativament eficient, amb mockups o renders totalment adequats, entenedors i complets, i que mostrin una coherència gràfica amb els criteris establerts al *briefing* i amb la identitat visual de Barcelona Activa-Ajuntament de Barcelona, obtindran 10 punts.
- Les propostes que presentin una proposta de senyalització gràficament atractiva, clara i comunicativament eficient, amb mockups o renders entenedors i complets, però mostrin només parcialment una coherència gràfica amb els criteris establerts al *briefing* i/o amb la identitat visual de Barcelona Activa-Ajuntament de Barcelona, obtindran 7 punts.
- Les propostes que presentin una proposta gràfica parcialment atractiva, clara i eficient, amb mockups o renders parcialment entenedors i incomplets, i mostrin poca coherència gràfica tant amb els criteris establerts al *briefing* com amb la identitat visual de Barcelona Activa-Ajuntament de Barcelona, obtindran 3,5 punts.
- Les propostes que presentin un grafisme gens atractiu, gens clar i comunicativament poc eficient, amb mockups o renders poc entenedors o incomplets, i no tinguin una coherència gràfica amb els criteris establerts al *briefing* ni amb la identitat visual de Barcelona Activa-Ajuntament de Barcelona, obtindran 0 punts.

1.2.2. Per la proposta del **plantejament i desenvolupament de la senyalització d'accés, tant dels elements d'identificació exterior com d'interior**. La proposta haurà de definir els elements necessaris perquè la persona usuària identifiqui clarament l'accés al Porta 22 des del carrer i, un cop a l'interior, reconegui l'espai mitjançant la senyalització dels elements d'interior de l'entrada a nivell de carrer (venecianes, mobiliari amb pantalla i vidres)



Planta i alçats del nou mobiliari de l'entrada a nivell del carrer



Planta a nivell del carrer

Aquest criteri es valorarà fins a un màxim de 15 punts, d'acord amb el barem següent:

- Les propostes que siguin viables, elegants, estèticament atractives, totalment adequades als requisits i necessitats de l'encàrrec i coherents amb la proposta de senyalització, amb la nova estètica del Porta22 i amb la identitat visual de Barcelona Activa-Ajuntament de Barcelona, obtindran 15 punts.
- Les propostes que siguin viables, elegants, estèticament atractives, tinguin coherència amb la proposta de senyalització i amb la nova estètica del Porta22 però no s'adeqüin als requisits i necessitats de l'encàrrec ni a la identitat visual de Barcelona Activa-Ajuntament de Barcelona, obtindran 10 punts.

- Les propostes que ho siguin parcialment obtindran 5 punts.
- Les propostes que no siguin viables, ni elegants, ni estèticament atractives, no s'adeqüin als requisits i necessitats de l'encàrrec i no tinguin coherència amb la proposta de senyalització, ni amb la nova estètica del Porta22 ni amb la identitat visual de Barcelona Activa-Ajuntament de Barcelona, obtindran 0 punts.

1.2.3. Per la proposta de **plantejament i desenvolupament de la senyalització del vestíbul de la planta**: disseny i desenvolupament de la proposta de senyalització del vestíbul de la Planta 1 (P1) que ha d'orientar de manera clara i immediata les persones usuàries cap als principals serveis que inclouen:

- Aules 1 a 13
- Sales A i B
- Sala Barcelona Món
- Serveis WC
- Sala polivalent

Cal considerar l'entrada i l'espai previ a aquesta zona, garantint una orientació clara i entenedora per a tot l'usuari, així com un sistema coherent, funcional i fàcilment actualitzable.



Aquest criteri es valorarà fins a un màxim de 15 punts, d'acord amb el barem següent:

- Les propostes que siguin viables, elegants, estèticament atractives, totalment adequades als requisits i necessitats de l'encàrrec i coherents amb la proposta de senyalització, amb la nova estètica del Porta22 i amb la identitat visual de Barcelona Activa-Ajuntament de Barcelona, obtindran 15 punts.
- Les propostes que siguin viables, elegants, estèticament atractives, tinguin coherència amb la proposta de senyalització i amb la nova estètica del Porta22 però no s'adeqüin als requisits i necessitats de l'encàrrec i/o a la identitat visual de Barcelona Activa-Ajuntament de Barcelona, obtindran 10 punts.
- Les propostes que ho siguin parcialment obtindran 5 punts.
- Les propostes que no siguin viables, ni elegants, ni estèticament atractives, no s'adeqüin als requisits i necessitats de l'encàrrec i no tinguin coherència amb la proposta de senyalització, ni amb la nova estètica del Porta22 ni amb la identitat visual de Barcelona Activa-Ajuntament de Barcelona, obtindran 0 punts.

Per a la valoració d'aquests criteris les licitadores hauran de presentar, segons el model de l'Annex 2 i dintre del Sobre electrònic B, una memòria tècnica acreditativa dels criteris esmentats per a la seva valoració, que contingui una explicació detallada i ordenada dels aspectes a valorar en funció dels criteris d'adjudicació esmentats, que ocuparà com a màxim de 20 pàgines. Les propostes que excedeixin aquesta extensió màxima de pàgines, únicament serà valorades fins a la pàgina on s'assoleixi el límit marcat, per garantir el principi d'igualtat de tracte de les licitadores i no discriminació i transparència d'acord amb l'article 1 i 132.1 de la LCSP. La portada i l'índex no es computaran dins de les 20 pàgines. A títol orientatiu, les propostes hauran de presentar-se en lletra format Arial Narrow 11 i interlineat 1,0.

**La documentació justificativa d'aquests criteris avaluables mitjançant judicis de valor s'ha d'incloure necessàriament i única en el Sobre electrònic B.**

**La Mesa exclourà totes les ofertes que no obtinguin un mínim de 25 punts en l'avaluació dels criteris vinculats a un judici de valor.**

## 2. CRITERIS EN CAS D'EMPAT

**Si es produeix un empat en la puntuació total** entre diverses empreses licitadores s'aplicarà el següent criteri de desempat:

1. Proposicions presentades per aquelles empreses que, al venciment del termini de presentació d'ofertes, tinguin a la plantilla un percentatge de persones treballadores amb diversitat funcional superior al que els imposi la normativa.

En aquest supòsit, si diverses empreses licitadores de les que haguessin empatat quant a la proposició més avantatjosa acrediten tenir relació laboral amb persones amb diversitat funcional en un percentatge superior al que els imposi la normativa, tindrà preferència en l'adjudicació del contracte l'empresa licitadora que disposi del major percentatge de treballadors fixos amb diversitat funcional a la seva plantilla.

2. Proposicions presentades per aquelles empreses que, d'acord amb la Llei 19/2021, de 20 de desembre, al venciment del termini de presentació d'ofertes, tinguin la condició de titulars del Segell d'Inclusió Social, amb el qual es distingeixen les empreses i entitats que contribueixin al trànsit dels beneficiaris de l'ingrés mínim vital des d'una situació de risc de pobresa i exclusió a la participació activa en la societat, en els termes que s'hi estableixin reglamentàriament.
3. Proposicions d'empreses d'inserció regulades en la Llei 44/2007, de 13 de desembre, per a la regulació del règim de les empreses d'inserció, que compleixin amb els requisits establerts en aquesta normativa per tenir aquesta consideració.

En cas que l'aplicació d'aquest/s criteri/s no doni lloc a desempat es dirimirà mitjançant sorteig.