



**PLEC DE PRESCRIPCIONS TÈCNIQUES QUE HA DE REGIR
LA CONTRACTACIÓ PEL SUBMINISTRAMENT I
INSTAL·LACIÓ DE MOBILIARI AUXILIAR D'OFICINA A LES
NOVES DEPENDÈNCIES DE L'INSTITUT MUNICIPAL
D'URBANISME**



PLEC DE PRESCRIPCIONS TÈCNIQUES QUE HA DE REGIR LA CONTRACTACIÓ PEL SUBMINISTRAMENT I INSTAL·LACIÓ DE MOBILIARI AUXILIAR D'OFICINA A LES NOVES DEPENDÈNCIES DE L'INSTITUT MUNICIPAL D'URBANISME

| | |
|--|---|
| Clàusula 1.- Objecte del contracte..... | 3 |
| Clàusula 2.- Normativa aplicable..... | 3 |
| Clàusula 3.- Durada del contracte..... | 3 |
| Clàusula 4.- Termini i lloc del lliurament de les comandes..... | 3 |
| Clàusula 5.- Garanties..... | 3 |
| Clàusula 6.- Condicions de subministrament i instal·lació..... | 4 |
| Clàusula 7.- Documentació tècnica a lliurar per les empreses adjudicatàries..... | 4 |
| Clàusula 8.- Lots i relació d'articles..... | 5 |
| Clàusula 9.- Requeriments tècnics..... | 6 |
| Clàusula 10.- Garantia definitiva..... | 6 |
| Clàusula 11.- Forma de pagament | 6 |



Clàusula 1..Objecte del contracte

El contracte té per objecte el subministrament, muntatge, instal·lació i posada en servei de mobiliari auxiliar d'oficina a les noves dependències de l'Institut Municipal d'Urbanisme de Barcelona, en endavant IMU, ubicades al carrer Bolívia 250 de Barcelona.

Clàusula 2. Normativa aplicable

- Llei 31/1995, de 8 de novembre, de Prevenció de Riscos Laborals (LPRL)
- Llei 54/2003, de 12 de desembre, de reforma de marc normatiu de la Prevenció de Riscos Laborals
- Reial Decret 773/1997, de 30 de maig, pel qual s'estableix les disposicions mínimes de seguretat i salut relatives a la utilització pels treballadors d'equips de protecció individuals (EPI's)
- Reial Decret 171/2004, de 30 gener, per la qual es desenvolupa l'article 24 de la LPRL en matèria de coordinació d'activitats empresarials
- El Procediment per a la Coordinació d'Activitats Empresarials establert el 18 d'octubre de 2011, i el seu manual annex de Prevenció de Riscos laborals per empreses externes de l'Ajuntament de Barcelona
- Nota Tècnica de Prevenció (NTP) 481, d'Ordre i Neteja en el llocs de treball

Clàusula 3. Durada del contracte

La durada del contracte serà d'un màxim de 120 dies naturals, comptadors a partir de la data següent a la formalització del contracte.

Durant els primers 60 dies de vigència del contracte, l'IMU realitzarà les comandes dels articles de mobiliari que necessiti inclosos a la clàusula 8 del PPT, que l'empresa adjudicatària haurà de lliurar al lloc que li assenyali la persona responsable del contracte, d'acord amb les condicions establertes a la clàusula 6 del PPT.

Clàusula 4. Termini i lloc de lliurament de comandes

El mobiliari s'haurà de lliurar i instal·lar en un termini màxim de 60 dies naturals a comptar des del dia següent al de la recepció de la comanda.

Clàusula 5. Garanties

El termini de garantia dels productes a subministrar s'estableix en un mínim de dos anys.



Clàusula 6. Condicions de subministrament i instal·lació

El mobiliari s'haurà de transportar convenientment embalat, per tal que arribi en perfectes condicions i minimitzant el màxim els possibles impactes ambientals.

El cost de les gestions necessàries per garantir que el mobiliari se subministra en perfectes condicions, així com el cost dels desperfectes ocasionats en el mobiliari durant el seu transport, el cost dels desperfectes ocasionats durant el seu desmuntatge i muntatge, sigui sobre els productes subministrats, els productes existents o les pròpies instal·lacions, l'hauran d'assumir les empreses adjudicatàries.

Aquestes es comprometen a la retirada diària de tots els embalatges i residus i brutícia produïts per les tasques del trasllat, desembalatge, muntatge i instal·lació del mobiliari per tal de deixar els espais on s'han de realitzar aquestes tasques en les mateixes condicions que es trobaven abans de l'arribada dels elements subministrats, i per tal de permetre el treball simultani d'altres equips de trasllat o muntatge. Així mateix, garantiran la gestió dels residus d'acord amb la normativa aplicable.

En cas necessari l'IMU podrà exigir que els treballs per a la realització de l'objecte del contracte es realitzin en qualsevol horari, incloent cap de setmana i festius sense cap cost addicional. I també de forma parcial.

Les empreses adjudicatàries hauran d'indicar les característiques del subministrament elèctric necessari, així com l'espai físic mínim que requereixen pel procés de muntatge.

Un cop instal·lats el béns objecte d'aquest contracte, les empreses adjudicatàries realitzaran les comprovacions tècniques corresponents en presència del responsable de l'IMU d'aquest contacte. Si el resultat és positiu, se signarà l'acta de recepció dels béns subministrats.

Tots els equips de muntadors o subministradors de material han d'estar sempre dirigides pel cap de muntadors que serà el mateix en tot el procés de muntatge, i serà l'interlocutor vàlid del tècnic de l'IMU encarregat del trasllat.

Clàusula 7. Documentació tècnica a lliurar per les empreses adjudicatàries

Les empreses adjudicatàries hauran de lliurar a l'IMU les fitxes tècniques, els certificats i els informes d'entitats certificadores reconegudes que acreditin el compliment de les proves establertes per normatives UNE, ISO o equivalent indicades a la clàusula 9 del present plec de prescripcions tècniques.

També han de disposar obligatòriament de garanties de procedència d'explotacions forestals sostenibles, acreditables mitjançant la presentació de certificació de gestió forestal sostenible, d'acord amb els sistemes de certificació FSC, PEFC o equivalents (altres esquemes de certificació forestal equivalents i reconeguts internacionalment).

Alternativament a l'adquisició de fusta amb certificació de gestió forestal sostenible, les empreses adjudicatàries podran acreditar l'ús de fusta reciclada amb certificació mitjançant



l'aportació de la fitxa tècnica del producte o documentació que acrediti el compliment de l'estàndard EPF recycled wood, FSC recycled o altres esquemes equivalents.

També lliuraran fitxer en format DWG o DXF del mobiliari subministrat i una relació en format Excel amb especificació del Lot la denominació del producte, marca, model, número de sèrie, quantitat, import unitari, import total i data de factura.

Clàusula 8.- Lots i relació d'articles

Els béns a subministrar són els següents:

Lot 1. Mobiliari d'oficina:

| DESCRIPCIÓ ARTICLE | UNITATS | PREU MÀXIM | PREU TOTAL |
|---|----------------|-----------------------|-----------------------|
| Taula de treball constituïda per un taulell de DM de 2650 mm d'amplada, 700 mm de profunditat i 720 mm d'alçada amb una pota central tubular metàl·lica i una estructura tubular perimetral metàl·lica. Subministrament i col·locació de dos passatubs en taulell. | 2 | 963,00 | 1.926,00 |
| Taula de treball constituïda per un taulell de DM de 2520 mm d'amplada i 600 mm de profunditat i 720 mm d'alçada amb tres potes central tubular metàl·lica i una estructura tubular perimetral metàl·lica. Subministrament i col·locació de dos passatubs en taulell. | 1 | 1.041,00 | 1.041,00 |
| Biblioteca de 3 mòduls (2600mm, 2200mm i 2930mm) i 5 prestatgeries. Subministrament i col·locació. | 1 | 8.336,00 | 8.336,00 |
| Llibreria de 4380mm de longitud, alçada de 2100mm i profunditat de 360mm. Subministrament i col·locació. | 1 | 4.891,00 | 4.891,00 |
| Moble seient de fusta de forma irregular. Superfície de 3,45 m ² i alçada de 400mm. Subministrament i col·locació. | 1 | 4.093,00 | 4.093,00 |
| Moble penjarrobes format per dos mòduls de 2300mm de longitud i alçada de 2200mm. Subministrament i col·locació. | 1 | 4.812,00 | 4.812,00 |
| Taulell de fusta MDF de 20mm de gruix, 4850mm de longitud i 500mm de profunditat. Subministrament i col·locació. | 1 | 1.172,00 | 1.172,00 |
| Tamborets alts amb base de 4 potes. Subministrament i col·locació. | 6 | 100,00 | 600,00 |
| 13,80m lineals de lames de fusta de roure de 2662mm d'alçada per formar un panell divisor. Subministrament i col·locació. | 13,8ml | 571,00€/ml | 7.879,80 |
| 2,5m lineals de lames de fusta de roure de 2960mm d'alçada per formar un panel divisor. Subministrament i col·locació. | 2,5ml | 571,00€/ml | 1.227,65 |



Clàusula 9.- Requeriments tècnics

Les prescripcions tècniques es troben recollides a l'annex del present plec tècnic.

Clàusula 10. Garantia definitiva

Donat que les empreses adjudicatàries realitzaran les comprovacions tècniques corresponents en presència del responsable del contracte, sense les quals no es donarà per recepcionat el material subministrat i no tindrà lloc l'abonament corresponent factura, s'eximeix de la constitució de garantia definitiva arrel que l'IMU té assegurada la correcte execució del subministrament sense cap incidència en els recursos públics.

Clàusula 11. Forma de pagament

Les empreses adjudicatàries emetran una factura per a cada acta de recepció dels béns subministrats.

El seu pagament es realitzarà mitjançant transferència bancària en un termini màxim de 30 dies des de la data de registre de la factura electrònica.

ALEJANDRO MONTES FLOTATS -
DNI 40982171N (SIG)
Signat digitalment per ALEJANDRO MONTES FLOTATS - DNI 40982171N (SIG)
Data: 2021.10.14 08:37:59 +02'00'

Àlex Montes i Flotats

Cap de Programes

Ref. 18046-B-mee

Barcelona, 10 de juny de 2021

L'objecte del següent document és la descripció i definició dels elements de mobiliari projectats específicament per al projecte d'interiorisme per a la Nova Seu de l'IMU, Institut Municipal d'Urbanisme de Barcelona, situat al carrer Bolívia 250, barri de Sant Martí, Districte 22@.

El mobiliari projectat correspon a elements específics situats en les diferents plantes d'oficina (primera-segona i tercera), i varien entre penjadors i llibreries entre d'alguns més específics de despatxos.

Totes les dimensions, cotes i acabats s'han de comprovar i replantejar en obra.

Tots els detalls, dimensions, cotes i gruixos apareixen en plànols; amb cas de dubte, s'haurà de confirmar abans de l'execució.

Ref. 18046-B-mee

M.2 Taula Despatx (*Detalls en Plànol A.04*)

Subministrament i col·locació de dues unitats, una per a la planta primera i una altra per a la segona, de taulell de treball amb els seus elements corresponents de suport.

Formació de taula de treball, constituïda per:

1. Taulell de treball de dimensions totals 2650mm d'amplada, 700mm de profunditat i 720mm d'alçada. Ha de ser de 2 a 4cm més petit que l'amplada total de la sala, per tal així de poder entrar amb el taulell, procedir al gir i col·locació en posició final. Totes aquestes mesures han de ser comprovades i replantejades en obra.

Format per un taulell de DM de 30mm de gruix, amb el mateix acabat que la resta de taules, fusta equivalent a fusta laminada (melamina) acabat Gris UGN.

Segons plànols.

2. Estructura tubular perimetral metàl·lica de secció 50 x 30mm acabada lacada blanca, situada en les 3 parets perimetrals on es situa. Quedarà endarrerida de la cara frontal 8cm per tal de no ser visible ni perceptible des de l'alçat principal.

Inclou:

- Totes aquelles fixacions necessàries a paret i a taulell per tal d'assegurar l'estabilitat del conjunt.

3. 1 pota central tubular metàl·lica de secció quadrada 40 x 40mm acabada lacada blanca, situada en l'eix central de la taula i endarrerida, també 10cm en el seu eix de la cara frontal del taulell.

Incorporarà contera autonivellant en contacte amb el paviment.

Inclou:

- Totes aquelles fixacions necessàries al taulell.

4. Subministrament i col·locació de 2 passatubs en taulell.

Seran d'alumini acabat blanc, incorporarà tapa superior i raspall de pelfa, també de color blanc.

De dimensió aproximada 240mm x 100mm i separats del cantell de la taula 60mm. Es situaran en funció dels endolls existents en paret, i s'alinearan els centres dels endolls existents i els dels passatubs.

Inclou:

- Els forats corresponents en taulell de taula.

Segons plànols.

Observacions

L'alçada del taulell ha de ser la mateixa que en la resta de les taules situades en el local, per tal que així, tinguin totes la mateixa alçada. Es replantejaran també els seus passatubs corresponents.

Totes les dimensions s'han de comprovar, validar i replantejar en obra.

Resum Taula Despatx - M.2**Acabats**

Taulell taula:

Fusta laminada (melamina) equivalent a acabat GRIS UGN i acabat cera (cantejat extrusionat PROTECNIC).

Perfils perimetrals:

Estructura tubular metàl·lica, de secció 50x30mm acabada lacada blanca.

NOVA SEU IMU BOLÍVIA 250

Institut Municipal d'Urbanisme de Barcelona
C/ Bolívia 250, 08020
Districte 22@ (Sant Martí)

MOBLES AUXILIARS

Ref. 18046-B-mee

Pota:

Estructura tubular metàl.lica de secció 40x40mm acabada lacada blanca.

Passatubs:

Dimensions 240x100mm alumini blanc amb tapa superior i raspall de pelfa acabat blanc.

Pressupost

Quantitat: 2 unitats

Preu per Unitat: 963,00€

TOTAL 1.926,00€

Ref. 18046-B-mee

M.3 Taula Sala 'TIC' *(Detalls en Plànol A.04)*

Subministrament i col·locació d'una unitat per a la planta primera, de taulell de treball amb els seus corresponents elements de suport.

Formació de banc tècnic, constituït per:

1. Taulell de treball de dimensions totals 2520mm d'amplada, 600mm de profunditat i 720mm d'alçada. El taulell s'ajustarà, en aquesta sala, als canvis de materialitat de l'espai i es buscaran alineacions (al calaix d'instal·lacions i al final de la mampara de vidre). Molt important en aquest cas, el replanteig en obra per tal de validar les dimensions de projecte.

Format per un taulell de DM de 30mm de gruix, amb el mateix acabat que la resta de taules, fusta equivalent a fusta laminada (melamina) acabat Gris UGN.

Segons plànols.

2. Estructura tubular lineal metàl·lica de secció 50 x 30mm acabada lacada blanca, situada en la paret de recolzament on es situa. Quedarà endarrerida de la cara lateral visible 8cm per tal de no ser perceptible des de l'espai de treball.

Inclou:

- Totes aquelles fixacions necessàries a paret i a taulell per tal d'assegurar l'estabilitat del conjunt.

3. Col·locació de 3 potes tubulars metàl·liques de secció quadrada 40 x 40mm acabades lacat blanc, situades en l'eix central de la taula i en els seus dos costats. Endarrerides 10cm en el seu eix de la cara frontal i lateral del taulell.

Segons plànols.

Incorporaran contera autonivellant en contacte amb el paviment.

Inclou:

- Totes aquelles fixacions necessàries al taulell.

4. Subministrament i col·locació de 2 passatubs en taulell.

Es realitzaran dos forats en taulell de dimensions 150 x 60mm amb cantonades arrodonides, sense tapa.

Es separaran del cantell de la taula 60mm i es situaran en funció dels endolls existents en paret. S'alinearan els centres dels endolls existents i els dels passatubs.

Inclou:

- Els forats corresponents en taulell de taula.

Segons plànols.

Observacions

L'alçada del taulell ha de ser la mateixa que en la resta de les taules situades en el local, per tal que així, tinguin totes la mateixa alçada. Es replantejaran també les dimensions i alineacions del taulell i els seus passatubs corresponents.

Totes les dimensions s'han de comprovar, validar i replantejar en obra.

Ref. 18046-B-mee

Resum Taula Sala TIC - M.3

Acabats

Taulell taula:

Fusta laminada (melamina) equivalent a acabat GRIS UGN i cera (cantejat extrusionat PROTECNIC).

Perfi lateral:

Estructura tubular metàl.lica, de secció 50x30mm acabada lacada blanca.

Potes:

Estructura tubular metàl.lica de secció 40x40mm acabada lacada blanca.

Passatubs:

Dimensions 150x60mm.

Pressupost

Quantitat: 1 unitat

Preu per Unitat: 1.041,00€

TOTAL 1.041,00€

Ref. 18046-B-mee

M.4 Biblioteca general (*Detalls en Plànol A.05*)

Subministrament i col·locació d'una unitat, formada per diferents mòduls de prestatgeries, per a situar a la planta tercera.

Formació de conjunt de prestatgeria, constituït per:

1. Prestatgeria general.

Prestatgeria formada per 3 mòduls, un a costat i costat de la porta d'accés a la planta i un altre, formant cantonada perpendicular amb un dels dos primers esmentats.

El primer serà de 2600mm de longitud, el segon de 2200mm i el tercer de 2930mm. Tots 3 tindran una alçada de 2200mm i s'alinearàn a l'alçada de la porta d'accés al local; tindran una profunditat de 320mm.

Format tot ell per DM de 25mm de gruix, de fusta equivalent a fusta laminada (melamina) acabat Gris UGN.

Els montants verticals sempre seguiran la mateixa dimensió, i la seva unitat base s'obtindrà de la mateixa divisió dels frontals de paret on es troben, sent la unitat base A de 37cm i la unitat 2A de 73cm. A partir d'aquestes dimensions, es modularà l'espejament del mobiliari total.

La biblioteca constarà de 5 prestatgeries en secció vertical, una d'elles amb inclinació de 40°, serà amb tapeta inferior per evitar caiguda, de dimensió 3cm. La resta seran prestatgeries completament horitzontals de 32cm de profunditat. La divisió en vertical permet obtenir la unitat B de modulació de 42cm, que serà comuna per a tot el moble.

El lateral del mòdul, quan es trobi amb la porta d'accés, serà coplanar amb la paret, de longitud el fons del moble, 35cm; mentre que l'alçat lateral del moble que dona cap a les finestres serà de 48cm de longitud. L'alçada serà la mateixa de 2200mm.

Tindrà el fons del mateix DM de 25mm de gruix, amb el mateix acabat de fusta equivalent a fusta laminada (melamina) acabat Gris UGN.

Es col·locarà un sòcol de 10cm que quedarà endarrerit 5cm del cantell.

Segons plànols.

Inclou:

- Totes les fixacions entre la pròpia prestatgeria i totes les necessàries per a fixació a paret.

2. Espai Bie.

Subministrament i col·locació de porta batent de DM de 25mm de gruix amb bisagra oculta i sistema d'obertura 'push', amb mateix acabat que la resta de la prestatgeria. Porta coplanar i enrasada amb els prestatges, de dimensions 730 mm d'amplada i 168 mm d'alçada.

Incorporarà la senyalètica corresponent dels elements contraincendis que té al seu interior, que es situaran a la cantonada superior dreta separades 3cm del cantell de la porta.

Inclou:

- Totes les fixacions de la porta.

3. Zona Office.

La zona de cafetera tindrà el fons més endarrerit per poder-la col·locar sense problemes, el nínxol serà de 520mm de profunditat, 1460mm d'amplada i una alçada de 1260mm. Tot seguint les modulacions A i 2A en sentit horitzontal i B en sentit vertical. No tindrà tancament o prestatge superior.

Ref. 18046-B-mee

Format tot ell per DM de 25mm de gruix, de fusta equivalent a fusta laminada (melamina) acabat Gris UGN. També tindrà fons del mateix acabat DM que la resta.

Inclourà un passatubs en el sobre del taulell de 60x150mm, separat 20mm del fons del moble. També incorporarà el passatubs necessari en el prestatge interior de l'armari inferior per arribar a les connexions d'instal.lacions de l'edifici.

Els endolls existents actuals en aquest frontal de paret es desplaçaran fins a la posició i alçada delimitada en plànols, i es col.locaran en vertical en lloc d'horitzontal segons es troben ara.

Inclou:

- El desplaçament de l'element, cablejat, electrificació i fixacions de posició inicial a posició final.
- Reparació i pintat de la zona existent malmesa per aquest desplaçament.

Segons plànols.

Inclourà també totes les intervencions necessàries per a la connexió i accés, tant a la clau de pas de la xarxa d'aigua com al desguàs de la xarxa de sanejament que s'hi troba, per al futur funcionament de la cafetera de l'office amb totes dues connexions a les xarxes corresponents.

Incorporarà el subministrament i col.locació de dues portes batents a la zona inferior de dimensions 730mm d'amplada i d'alçada 840mm cadascuna, de DM de 25mm de gruix amb bisagra oculta i sistema d'obertura amb 'agarradero' segons detall específic en plànols, amb mateix acabat que la resta de la prestatgeria. Porta coplanar i enrasada amb els prestatges.

Al seu interior comptarà amb un montant rigiditzador vertical i tindrà dos prestatges de dimensions 730mm d'amplada i profunditat de 520mm cadascun, que seran completament horitzontals i del mateix acabat que la resta del moble.

Segons plànols.

Inclou:

- Totes les fixacions necessàries entre els elements del moble i les necessàries a paret.

4. Intervencions derivades.

A. En la paret frontal actual (porta accés al local) hi ha un interruptor que es desplaçarà a la paret lateral de la porta per tal de no interferrir en la utilització del moble a construir. També passarà amb els ja enumerats de la zona de la cafetera.

Inclou:

- El desplaçament de l'element, cablejat, electrificació i fixacions de posició inicial a posició final.
- Reparació i pintat de la zona existent malmesa per aquest desplaçament.

Segons plànols.

B. La utilització de la cafetera mitjançant toma d'aigua general de l'edifici i connexió a la xarxa de sanejament, inclourà la connexió a aquestes xarxes amb els elements necessaris pertinents.

Observacions

Es replantejarà el mòdul A i B en obra, com també, l'alineació superior del moble a la porta. Es confirmarà el tamany de la cafetera per validar el fons del moble en la zona del office.

Els montants horitzontals i verticals seran coplanars, però prevaldran les verticals.

Totes les dimensions s'han de comprovar, validar i replantejar en obra.

NOVA SEU IMU BOLÍVIA 250
Institut Municipal d'Urbanisme de Barcelona
C/ Bolívia 250, 08020
Districte 22@ (Sant Martí)

MOBLES AUXILIARS

Ref. 18046-B-mee

Resum Biblioteca General - M.4

Acabats

Tot el moble (prestatgeries / montants / sòcol / portes / fons): Fusta laminada (melamina) equivalent a acabat GRIS UGN i cera (cantejat extrusionat PROTECNIC).

Pressupost

Quantitat: 1 unitat

Preu per Unitat: 8.336,00€

TOTAL 8.336,00€

Ref. 18046-B-mee

M.5 Llibreria sortida terrassa (Detalls en Plànol A.06)

Subministrament i col·locació d'una unitat de llibreria per a situar a la planta tercera.

Formació de prestatgeria de 4380mm de longitud, alçada de 2100mm amb sòcol variable segons detall i profunditat 360mm.

Format tot ell per DM de 25mm de gruix, de fusta equivalent a fusta laminada (melamina) acabat Gris UGN.

Aquesta, tindrà el mateix acabat i proporció que la biblioteca d'accés especificada anteriorment, M.4. Es seguirà la modulació de la unitat A i 2A; en aquest cas, amb els 73cm.

La dimensió final s'ajustarà a la modulació; i es centrarà en la paret que l'incorpora, deixant les mateixes distàncies a costat i costat en el pany on es col·loca.

Com que el paviment al costat de la porta exterior té una petita inclinació per a la rampa de sortida a la terrassa, es separarà del punt més baix corresponent 10cm, per després créixer verticalment amb la mateixa modulació que la llibreria general M.4. El sòcol quedarà endarrerit 5cm del cantell i amb alçada variable segons correspongui.

Comptarà amb 5 prestatgeries regulables en alçada, podent establir si es considera la mateixa unitat B que la modula sent equidistants, separades 42cm entre elles; o bé variables segons possibles requeriments. Serà regulable en totes les possibles posicions per als prestatges interiors no perimetrals.

Inclou:

- Totes les fixacions entre la pròpia prestatgeria i totes les necessàries per a fixació a paret.
- Tots els elements per a la regulació de l'alçada de tots els prestatges interiors.

Tindrà el fons del mateix DM de 25mm de gruix, amb el mateix acabat de fusta equivalent a fusta laminada (melamina) acabat Gris UGN.

Segons plànols.

Inclou:

- Totes les fixacions entre la pròpia prestatgeria i totes les necessàries per a fixació a paret.

Observacions

Es replantejarà la col·locació de l'element tant en vertical com en horitzontal.

Els montants horitzontals i verticals seran coplanars, però prevaldran les verticals.

Totes les dimensions s'han de comprovar, validar i replantejar en obra.

Resum Llibreria Sortida Terrassa - M.5

Acabats

Tot el moble (prestatgeries / montants / sòcol / fons): Fusta laminada (melamina) equivalent a acabat GRIS UGN i cera (cantejat extrusionat PROTECNIC).

Pressupost

Quantitat: 1 unitat

Preu per Unitat: 4.891,00€

TOTAL 4.891,00€

Ref. 18046-B-mee

M.6 Mobiliari central (*Detalls en Plànol A.07-A.08*)

Subministrament i col·locació d'una unitat de moble seient per a situar a la planta tercera.

Formació de conjunt seient realitzat amb fusta acabat roure natural, de forma irregular de dimensions segons s'especifica en plànols.

L'objecte té una superfície total de 3,45m².

Tindrà una alçada total de 400 mm, separant-se 30 mm del terra, seguint el mateix detall que el de l'àgora ja executada.

Inclou:

- Subestructura tubular d'acer galvanitzat de 50 x 50mm i taulells de fusta ignífuga de 19mm de gruix.
- L'acabat de fusta de roure natural en frontal, laterals i en la cara superior.
- La formació de sòcols refosos segons detall.

Amb p/p ajudes i mitjans auxiliars necessaris per a la completa execució de la unitat. Inclou el compliment de reacció al foc amb certificació de laboratorio C,S2-d0.

Segons plànols.

Observacions

Es replantejaran les dimensions de l'element en funció del moble M4 i l'entorn on s'ubica, ja que segueix les seves alineacions com les de l'accés.

Totes les dimensions s'han de comprovar, validar i replantejar en obra.

Resum Mobiliari Central - M.6

Acabats

Tot el moble:

Fusta de roure natural equivalent a rexapat allistat envernissat mate.

Estructura interior:

Estructura tubular acer galvanitzat 50x50mm.

Pressupost

Quantitat: 1 unitat

Preu per Unitat: 4.093,00€

TOTAL 4.093,00€

Ref. 18046-B-mee

M.7 Moble penjador *(Detalls en Plànol A.09)*

Subministrament i col·locació de dues unitats, formades pels conjunts de dos mòduls en planta primera i planta segona.

Formació de conjunt penjarrobes, constituït per:

1.Estructura esquelet.

Penjarrobes format per 2 mòduls, un a cada costat de la porta d'accés a la planta.

Tots dos seran de 2300 mm de longitud, amb una alçada de 2200 mm que s'alinejarà a l'alçada de la porta d'accés al local; tindran tots dos una profunditat de 600mm.

Format tot ell per estructura perimetral tubular metàl·lica de secció 30x30mm acabat lacat blanc. Serà perimetral en tot el seu conjunt a excepció de la seva base que passarà a tenir un únic perfil tubular central.

Es separarà del terra 5cm, on tindrà un altre perfil tubular igual a la resta del conjunt.

Estarà format per 3 pòrtics principals lligats entre si segons detall, separats entre ells 1000 mm que seran els principals i els destinats a guarda-roba, al costat n'hi haurà un altre al costat separat 260mm, d'alçada 560mm i de la mateixa profunditat que serà el que es destinarà a paraigüer.

En la secció vertical tindrà un rigiditzador intermitg a partir d'una pletina fijada a montant i montant vertical del tubular principal, que serà la que subjectarà el perfil del penjador.

Es separarà 10 cm del canvi de pla que genera la porta d'accés a la planta, i serà simètric des de l'accés per a tots dos mòduls.

Segons plànols.

Inclou:

- Totes les fixacions necessàries del moble.

Amb p/p ajudes i mitjans auxiliars necessaris per a la completa execució de la unitat.

2.Panelats.

De fusta MDF de 19mm de gruix total, acabat amb roure. Seran panelats els alçats laterals, el superior i el prestatge interior.

Els dos laterals de dimensions 2150mm d'alçada x 600mm d'amplada. Tant el frontal com el prestatge interior estarà format per dos panells de 1000mm x 600mm.

Tots ells, tant en posició vertical com horitzontal es recolzaran per mitjà de perfils L de subjecció a l'estructura tubular, deixant la cara exterior del perfil tubular estructural i el panell de fusta de roure coplanar.

Segons plànols.

Inclou:

- Totes les fixacions necessàries del moble.

Amb p/p ajudes i mitjans auxiliars necessaris per a la completa execució de la unitat.

3.Penjarrobes.

Serà tub d'acer inoxidable.

Aquest tub d'acer estarà subjectat per un perfil, que al seu torn estarà fixat a la pletina anteriorment descrita entre perfils tubulars perimetrals. Tots aquests perfils de subjecció seran amb acabat lacat blanc.

Ref. 18046-B-mee

La pletina entre els perfils verticals permetrà despenjar el perfil de fixació del penjador, que ja tindrà la secció i la forma per col·locar en el seu interior la barra que s'utilitzarà com a penjador d'acer inoxidable.

Segons plànols.

Inclou:

- Totes les fixacions necessàries del penjador.

Amb p/p ajudes i mitjans auxiliars necessaris per a la completa execució de la unitat.

4.Paraigüer.

Dues files de 5 barres d'acer inoxidable cadascuna uniran els dos pòrtics laterals d'alçades diferents, el de 560mm d'alçada amb el de 2200mm, separats entre ells 260mm.

Hi haurà una bandeja metàl·lica acabada lacada blanca per tal de poder recollir la possible aigua que se'n derivi dels elements col·locats, de dimensions 215 d'amplada x 520 de profunditat i 40mm d'alçada. Aquesta bandeja quedarà per sota del sòcol del conjunt per a poder-se enretirar sense problemes.

Segons plànols.

Inclou:

- Totes les fixacions necessàries.

Intervencions derivades.

En la paret frontal actual hi ha un interruptor que es desplaçarà a la paret lateral de la porta d'accés per tal de no interferir en la utilització del moble a construir.

Inclou:

- El desplaçament de l'element, cablejat, electrificació i fixacions de posició inicial a posició final.
- Reparació i pintat de la zona existent malmesa per aquest desplaçament.

Segons plànols.

Observacions

Es replantejarà els conjunts en obra, com també, l'alineació superior del moble a la porta.

Totes les dimensions s'han de comprovar, validar i replantejar en obra.

Resum Moble Penjador - M.7

Acabats

Estructura:

Perfil tubular perimetral metàl·lic acabat lacat blanc de 30x30mm.

Panells laterals i superior:

Fusta de roure natural

Prestatgeria interior:

Fusta natural de roure.

Barra penjador:

Acer inoxidable.

Separadors paraigüer:

10 unitats per mòdul, d'acer inoxidable.

Bandeja paraigüer:

Xapa metàl·lica acabada lacada blanca.

NOVA SEU IMU BOLÍVIA 250
Institut Municipal d'Urbanisme de Barcelona
C/ Bolívia 250, 08020
Districte 22@ (Sant Martí)

MOBLES AUXILIARS

Ref. 18046-B-mee

Pressupost

Quantitat: 1 unitat

Preu per Unitat: 4.812,00€

TOTAL 4.812,00€

Ref. 18046-B-mee

M.8 Moble office (*Detalls en Plànol A.10*)

Subministrament i col.locació d'una unitat de barra per a l'office de planta tercera.

Formació de barra office de 4850x500x1100mm(axbxh), constituïda per:

1.Estructura tubular.

Estructura tubular de secció 50 x 50 mm, formada per 3 pòrtics, 2 laterals i un central, acabat RAL 7022. Aquests 3 pòrtics es connectaran entre ells amb dos perfils centrals, un a 290 mm de la base i l'altre 106 mm.

Serà de longitud aproximada 4850 mm ajustant-se als mòduls de la fusteria existent i als seus perfils; tindrà una alçada de 106mm i un ample de 500 mm.

Incorporarà contera autonivellant en contacte amb el paviment.

2.Taulell.

De fusta MDF de 20 mm de gruix total, acabat amb HPL tipus roure. Longitud aproximada de 4850 mm i profunditat 500 mm, a validar en obra segons fusteria existent i estructura tubular inferior.

Entre taulell i estructura tubular de la barra es col.locarà una junta separadora 10mm entre tots dos, generant una línia d'ombra.

3.Taburets

6 unitats de cavallets alts amb seient de polipropilè i base de 4 potes.

-Acabat seient: Superfície amb micro textura mate antilliscant color polipropilè a definir.

-Acabat base: base de 4 potes de fusta de roure amb reposapeus integrat.

-Contera: Les potes incorporaran conteras de plàstic autonivellants.

Observacions

Es replantejarà la longitud de l'element segons perfil·leria finestra.

Totes les dimensions s'han de comprovar, validar i replantejar en obra.

Resum Moble Office - M.8

Acabats

Estructura:

Perfil tubular metàl·lic perimetral acabat lacat 50x50mm acabat RAL7022.

Taulell:

Laminat d'alta pressió HPL.

Cavallets:

6 unitats (segons descripció).

NOVA SEU IMU BOLÍVIA 250
Institut Municipal d'Urbanisme de Barcelona
C/ Bolívia 250, 08020
Districte 22@ (Sant Martí)

MOBLES AUXILIARS

Ref. 18046-B-mee

Pressupost moble

Quantitat: 1 unitat

Preu per Unitat: 1.172,00€

TOTAL 1.172,00€

Pressupost taburets

Quantitat: 6 unitata

Preu per Unitat: 100,00€

TOTAL 600,00€

Ref. 18046-B-mee

M.9 Lames (*Detalls en Plànol A.11-A.12*)

Subministrament i col.locació de 13,80m lineals de conjunt de lames entre la planta primera i segona.

En els plànols s'especifiquen les seves posicions, així com les seves dimensions; però les lames seran de secció rectangular separades una de l'altra 60mm i es recolzaran en perfils continus en forma de L d'alumini, que les recolliran tant en la seva part inferior com superior. Totes seran de 2660mm d'alçada.

Serà un panell divisòria constituït per lames de fusta de roure de secció 40 x 80mm segons es detalla, amb perímetre encadellat i acanaladures en la seva cara oculta, acabat barnissat, amb classe d'ús 1 i 2, segons UNE-EN 335. Fixades amb clips a una estructura metàl.lica d'alumini de perfils de secció L 70x70x2mm, formada per pletines soldades entre elles acabat lacat blanc.

Inclou fixació a paviment tècnic per mitjà de perfil tubular continu de secció 50x20mm acabat lacat blanc com tot el conjunt, per mitjà de varilles de diàmetre 12mm fixades a subestructura metàl.lica oculta.

La seva fixació a fals sostre serà per mitjà de l'estructura existent actual del sostre que s'hi troba. Es buscarà el perfil existent perimetral que recull i permet el canvi d'alçades en el sostre de la planta de 2,70m a 4m, en un dels casos (detall A), on es fixarà el perfil de 50x20mm (que recull el perfil L de 70x70x2mm) a sostre.

En un segon cas, quan ens trobem en una mateixa alçada continua de 2,70m (detall B), es buscarà l'entramat existent de perfils del fals sostre per poder recolzar i fixar el perfil de 50x20mm continu lineal superior.

No es farà cap intervenció ni en paviment tècnic ni en fals sostre.

En tot moment es complirà el CTE, amb una resistència al foc de tot el conjunt mínima de Cs2, d0.

Inclou:

- Totes les fixacions necessàries de les lames.

Amb p/p ajudes i mitjans auxiliars necessaris per a la completa execució del conjunt.

Segons plànols.

Observacions

Es replantejarà la posició i les fixacions del conjunt de lames tenint en compte l'estat actual de paviment i sostre, ja que es fixaran aquí.

Totes les dimensions s'han de comprovar, validar i replantejar en obra.

Resum Lames - M.9**Acabats**

Estructura inferior i superior:

Perfil en L de 70x70x2mm alumini, acabat lacat blanc.

Estructura connexió sostre i terra:

Perfil tubular metàl.lic 50x20mm, acabat lacat blanc.

Lames:

Fusta de roure natural.

Pressupost

Quantitat: 13,8 m lineals

Preu per ml: 571,00€

TOTAL 7.879,80€

Ref. 18046-B-mee

M.10 Lames (*Detalls en Plànol A.13*)

Subministrament i col.locació de 2,15m lineals de conjunt de lames per a la planta baixa.

En el plànol s'especifica la seva posició, així com les seves dimensions; però les lames seran de secció rectangular separades una de l'altra 60mm i es recolzaran en perfils continus en forma de L d'alumini, que les recolliran tant en la seva part inferior com superior. Totes seran de 2960mm d'alçada.

Serà un panell divisòria constituït per lames de fusta de roure de secció 40 x 80mm segons es detalla, amb perímetre encadellat i acanaladures en la seva cara oculta, acabat barnissat, amb classe d'ús 1 i 2, segons UNE-EN 335. Fixades amb clips a una estructura metàl.lica d'alumini de perfils de secció L 70x70x2mm, formada per pletines soldades entre elles acabat lacat blanc.

Inclou fixació a paviment tècnic per mitjà de perfil tubular continu de secció 50x20mm acabat lacat blanc com tot el conjunt, per mitjà de varilles de diàmetre 12mm fixades a subestructura metàl.lica oculta.

La seva fixació a fals sostre serà per mitjà de l'estructura existent actual del sostre que s'hi troba. Es buscarà l'entramat existent de perfils del fals sostre per poder recolzar i fixar el perfil de 50x20mm continu lineal superior.

No es farà cap intervenció ni en paviment tècnic ni en fals sostre.

En tot moment es complirà el CTE, amb una resistència al foc de tot el conjunt mínima de Cs2, d0.

Inclou:

- Totes les fixacions necessàries de les lames.

Amb p/p ajudes i mitjans auxiliars necessaris per a la completa execució del conjunt.

Segons plànols.

Observacions

Es replantejarà la posició i les fixacions del conjunt de lames tenint en compte l'estat actual de paviment i sostre, ja que es fixaran aquí.

Totes les dimensions s'han de comprovar, validar i replantejar en obra.

Resum Lames - M.10

Acabats

Estructura inferior i superior:

Perfil en L de 70x70x2mm alumini, acabat lacat blanc.

Estructura connexió sostre i terra:

Perfil tubular metàl.lic 50x20mm, acabat lacat blanc.

Lames:

Fusta de roure natural.

Pressupost

Quantitat: 2,15 m lineals

Preu per ml: 571,00€

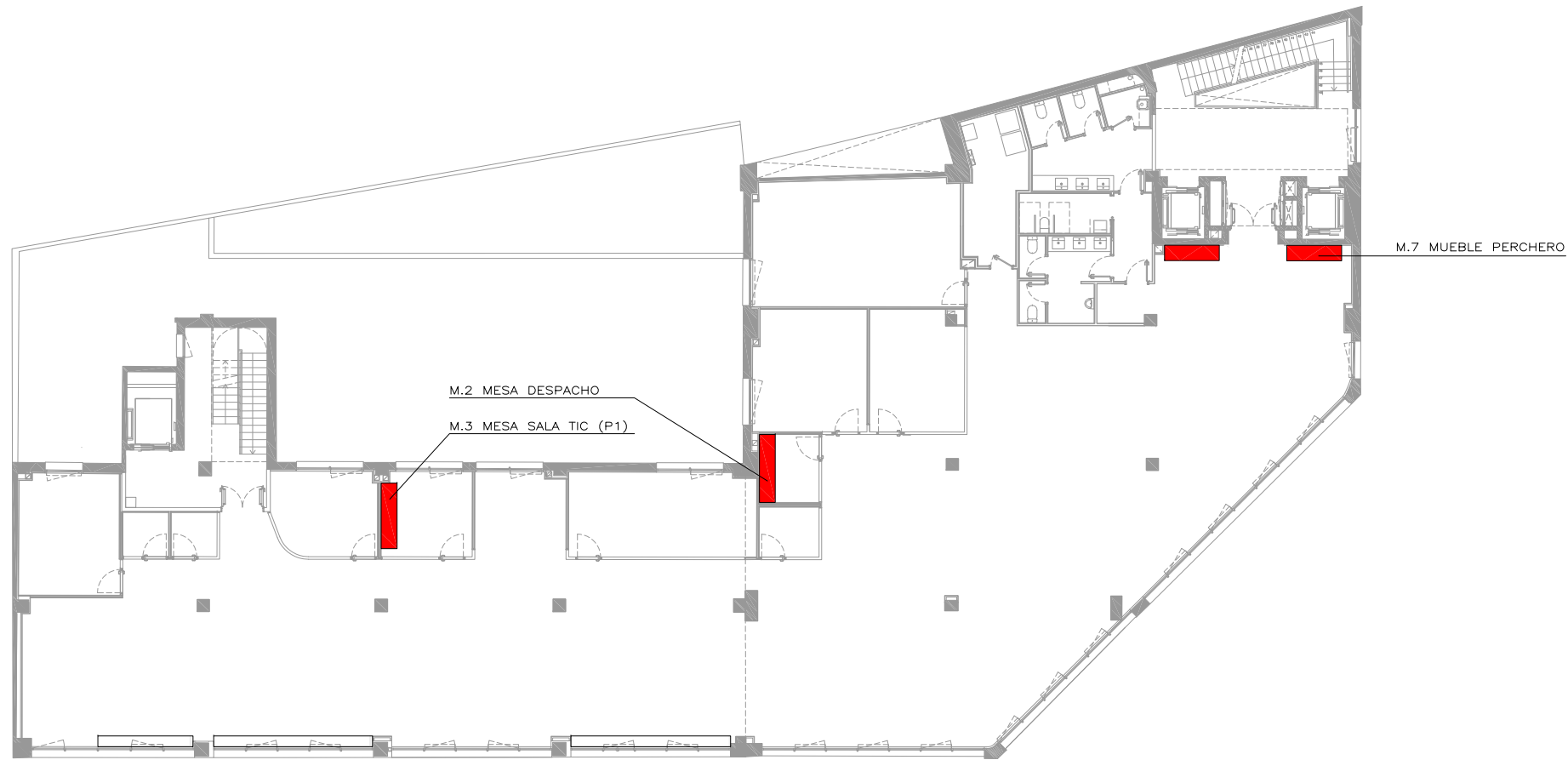
TOTAL 1.227,65€

Ref. 18046-B-mee

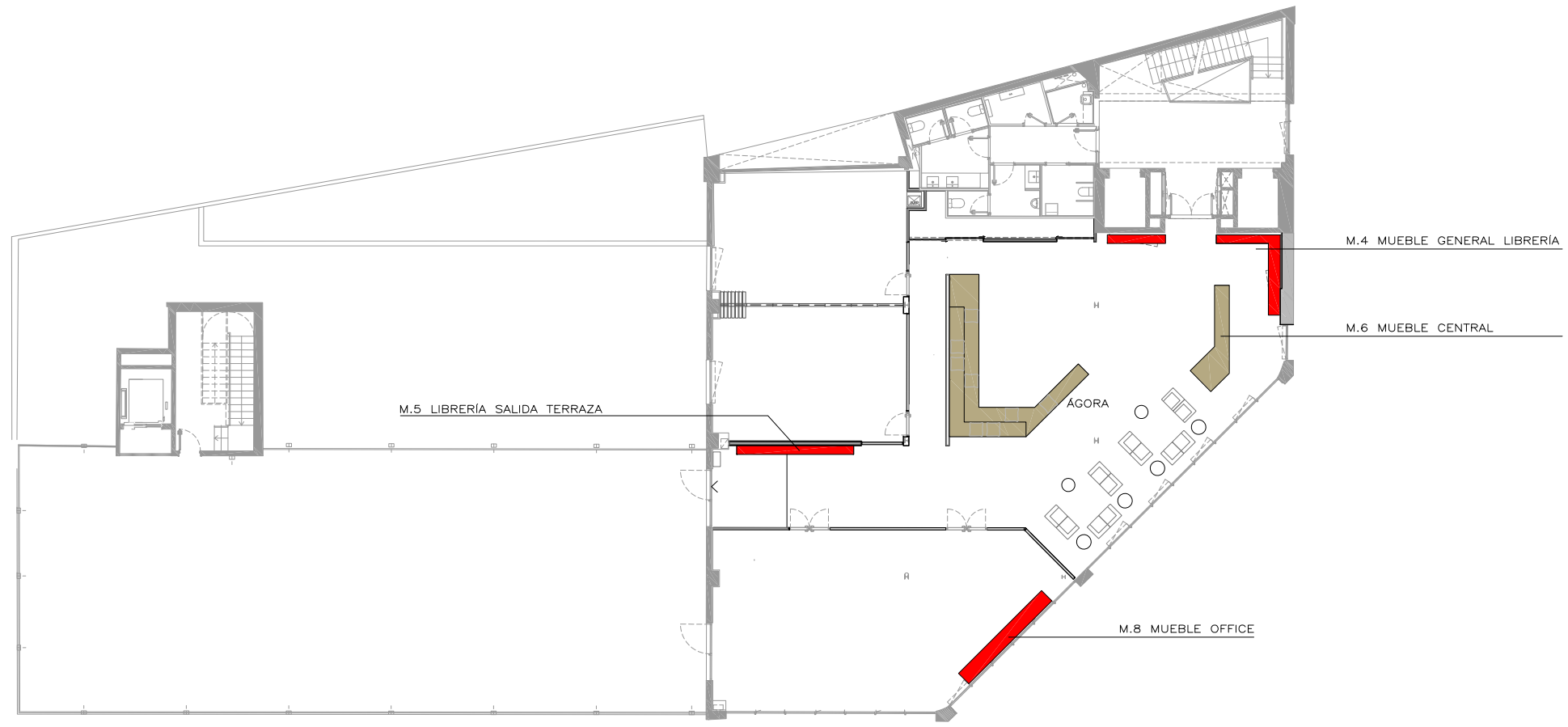
RESUM DESCRIPCIÓ MOBILIARI

| | |
|--------------------------------|-------------------|
| M2. TAULA DESPATX | 1.926,00€ |
| M3. TAULA SALA TIC | 1.041,00€ |
| M4. BIBLIOTECA GENERAL | 8.336,00€ |
| M5. LLIBRERIA SORTIDA TERRASSA | 4.891,00€ |
| M6. MOBILIARI CENTRAL | 4.093,00€ |
| M7. MOBLE PENJADOR | 4.812,00€ |
| M8. MOBLE OFFICE | 1.172,00€ |
| M8. TABURETS | 600,00€ |
| M9. LAMES P1-P2 | 7.879,80€ |
| M10. LAMES PB | 1.227,65€ |
| TOTAL | 35.978,45€ |

Barcelona, 10 de juny de 2021



PLANTA PRIMERA-SEGUNDA



PLANTA TERCERA

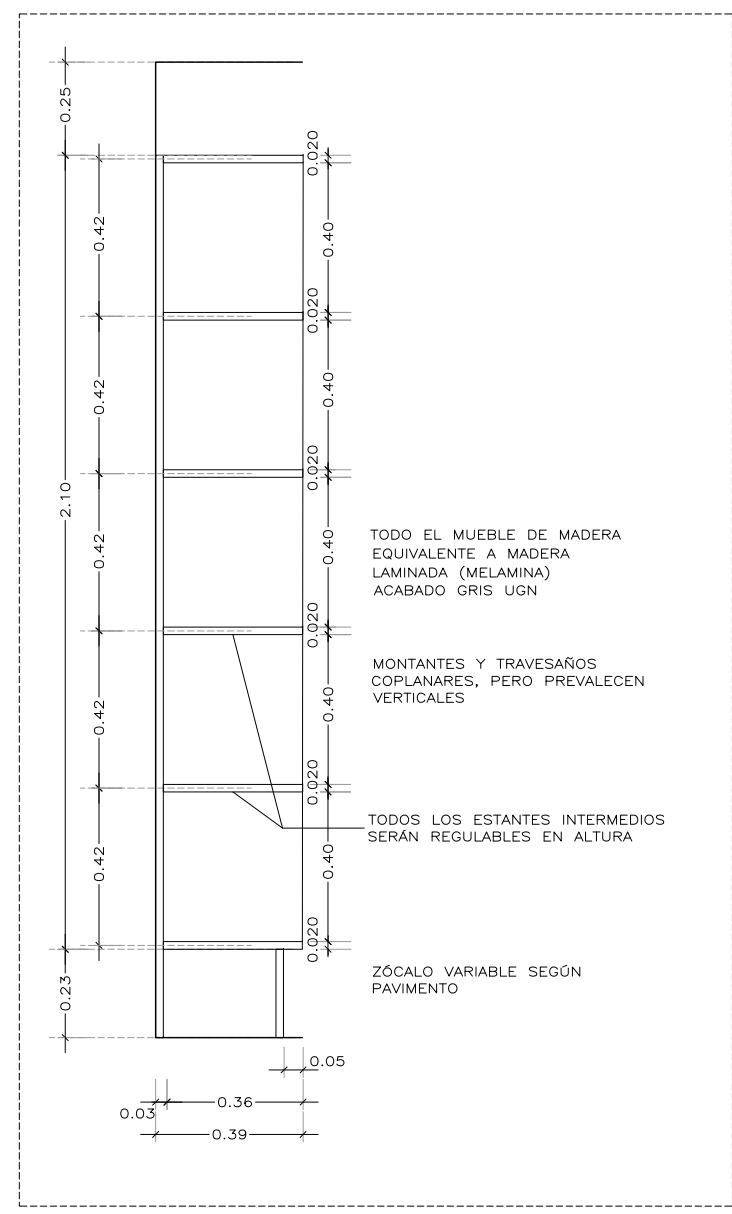
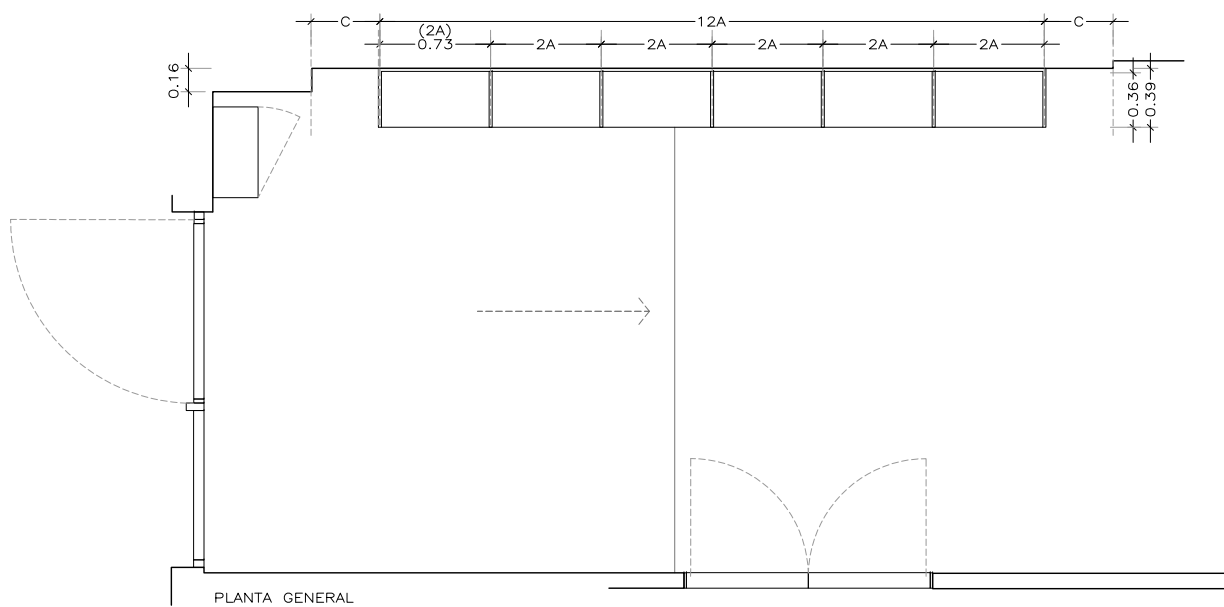
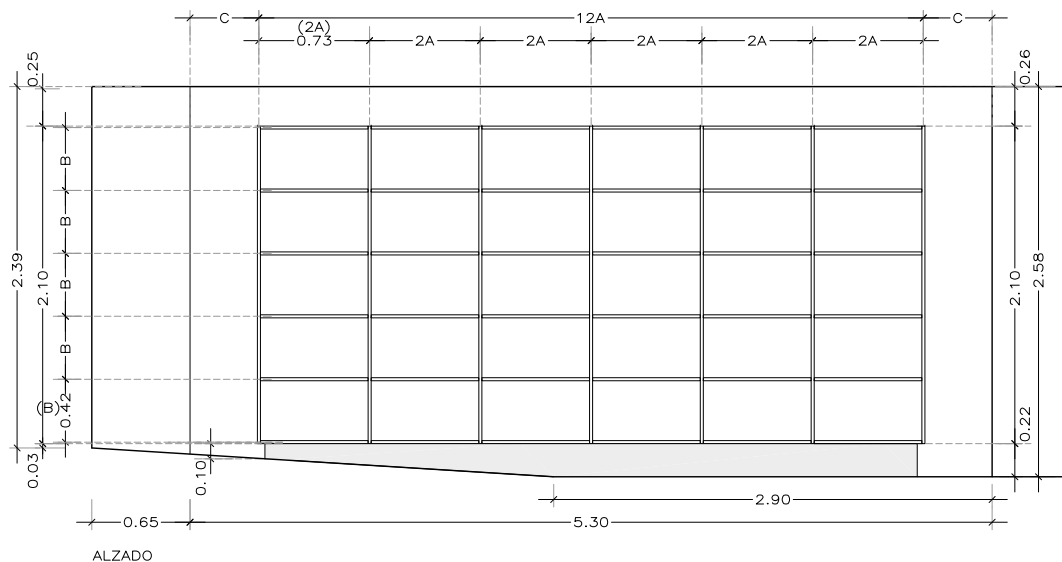


- NOTES GENERALS
- NOTA 1: LES MIDES DELS ELEMENTS DESCRITS EN AQUESTS PLANOLS NO ES PODEN MEDIR DIRECTAMENT SOBRE AQUESTS. EN CASO D'OMISSIÓ O DISCORDÀNCIA DE MIDES ES VERIFICARÀ AMB LA DIRECCIÓ FACULTATIVA.
 - NOTA 2: QUALSEVOL ELEMENT QUE NO CORRESPONGUI ESTRUCTIVAMENT A AQUESTA SÈRIE DE PLANOLS, NO ES PODRÀ MEDIR SOBRE AQUESTS, ES CONSULTARAN ELS PLANOLS DE LA SÈRIE CORRESPONENT.
 - NOTA 3: NO S'APROBARÀ LA REALITZACIÓ DE QUALSEVOL ELEMENT DE SERRALLERIA I FUSTERIA SENSE ELS CORRESPONENTS PLANOLS DE TALLER I VALIDACIÓ DE MOSTRES.
 - NOTA 4: ELS PLANOLS GENERALS ES COMPLEMENTEN AMB ELS PLANOLS DE REPLANTEG DE DETALLS. EN CASO D'OMISSIÓ O DISCORDÀNCIA DE MIDES ES VERIFICARÀ AMB LA DIRECCIÓ FACULTATIVA.
 - NOTA 5: SE PRESENTARAN MOSTRES DE TOTS ELS MATERIALS D'ACABATS I ELEMENTS VISTOS DE LES INSTAL·LACIONS PER LA SEVA VALIDACIÓ.
 - NOTA 6: ES COMPROVARAN ELS PLANOLS D'ARQUITECTURA DURANT EL PROCÉS D'EJECUCIÓ DE L'ESTRUCTURA I INSTAL·LACIONS. LES INSTAL·LACIONS REFLECTIDES EN ELS PLANOLS D'ARQUITECTURA SON ORIENTATIVES. EN CASO DE DISCORDÀNCIA ENTRE PLANOLS D'ARQUITECTURA I ELS D'ESTRUCTURA O INSTAL·LACIONS, ES CONSULTARÀ AMB LA DIRECCIÓ FACULTATIVA.

| N. | FECHA | DESCRIPCIÓN |
|----|-------|-------------|
| | | |
| | | |

P:\B. EMPRESA\SHAFTESBURY\18046-BOLIVIA\18046-B IMPLANTACIO IMU\LIBRERIA\PLANOLS\18046-B 08

| | | | | | | | | | | | | | |
|---------|--------------------------------|--------------------|---|---------------|---|------------------------|------------|------------------|-----------|-------------------|--------------|------------------|------|
| CLIENTE | INSTITUT MUNICIPAL D'URBANISME | PROYECTO EJECUTIVO | BOLIVIA 250-254 OFFICE BUILDING | ARQUITECTURA | B+C+A Blanch + Conca Arquitectura | TÉCNICOS COLABORADORES | ESTRUCTURA | BERNUZ FERNANDEZ | ESCALA | A3 1/250 A1 1/125 | PLANO | IMPLANTACIÓN IMU | A.01 |
| | | 18046-B | CALLE BOLIVIA 250-252-254-258 | ALBERT BLANCH | B-64379670 BCRA Arq. Ass. SLP | INSTALACIONES | PGI | FECHA | MAYO 2021 | SERIE | ARQUITECTURA | | |



TODO EL MUEBLE DE MADERA EQUIVALENTE A MADERA LAMINADA (MELAMINA) ACABADO GRIS UGN

MONTANTES Y TRAVESAÑOS COPLANARES, PERO PREVALECE VERTICALES

TODOS LOS ESTANTES INTERMEDIOS SERÁN REGULABLES EN ALTURA

ZÓCALO VARIABLE SEGÚN PAVIMENTO

SECCIÓN TIPO MUEBLE 1/20

P.L.B. EMPRESA S.M.F. SERRAVALLO 18046-BOLIVIA-IMPANTACIO IMU/OBRAS/PLANOS/18046-B 08 P.O. 180.070



- NOTES GENERALS
- NOTA 1: LES MIDES DELS ELEMENTS DESCRITS EN AQUESTS PLANOLS NO ES PODEN MEDIR DIRECTAMENT SOBRE AQUESTS. EN CASO D'OMISSIÓ O DISCORDANCIA DE MDES ES VERIFICARÀ AMB LA DIRECCIÓ FACULTATIVA.
 - NOTA 2: QUALSEVOL ELEMENT QUE NO CORRESPONGUI ESTRUCTIVAMENT A AQUESTA SERIE DE PLANOLS, NO ES PODRÀ MEDIR SOBRE AQUESTS, ES CONSULTARAN ELS PLANOLS DE LA SERIE CORRESPONENT.
 - NOTA 3: NO S'APROBARÀ LA REALIZACIÓ DE QUALSEVOL ELEMENT DE SERRALLERIA I FUSTERIA SENSE ELS CORRESPONENTS PLANOLS DE TALLER I VALIDACIÓ DE MOSTRES.
 - NOTA 4: ELS PLANOLS GENERALS ES COMPLEMENTEN AMB ELS PLANOLS DE REPLANTIG DE DETALLS. EN CASO D'OMISSIÓ O DISCORDANCIA DE MIDES ES VERIFICARÀ AMB LA DIRECCIÓ FACULTATIVA.
 - NOTA 5: SE PRESENTARAN MOSTRES DE TOTS ELS MATERIALS D'ACABATS I ELEMENTS VISTOS DE LES INSTAL·LACIONS PER LA SEVA VALIDACIÓ.
 - NOTA 6: ES COMPROVARAN ELS PLANOLS D'ARQUITECTURA DURANT EL PROCÉS D'EJECUCIÓ DE L'ESTRUCTURA I INSTAL·LACIONS. LES INSTAL·LACIONS REFLECTIDES EN ELS PLANOLS D'ARQUITECTURA SON ORIENTATIVES. EN CASO DE DISCORDANCIA ENTRE PLANOLS D'ARQUITECTURA I ELS D'ESTRUCTURA O INSTAL·LACIONS, ES CONSULTARÀ AMB LA DIRECCIÓ FACULTATIVA.

| N. | FECHA | DESCRIPCIÓN |
|----|-------|-------------|
| | | |
| | | |

| | | | | | | | | | | | | | |
|---------|--------------------------------|--------------------|--|---------------|----------------------------------|------------------------|------------|------------------|--------|-----------------|-------|---|------|
| CLIENTE | INSTITUT MUNICIPAL D'URBANISME | PROYECTO EJECUTIVO | BOLIVIA 250-254 OFFICE BUILDING CALLE BOLIVIA 250-252-254-258 | ARQUITECTURA | Blanch + Conca Arquitectura | TÉCNICOS COLABORADORES | ESTRUCTURA | BERNUZ FERNANDEZ | ESCALA | A3 1/50 A1 1/25 | PLANO | IMPLANTACIÓN IMU DETALLE MOBILIARIO M.5 LIBRERÍA SALIDA TERRAZA | A.06 |
| | | 18046-B | | ALBERT BLANCH | B-64379670 BCRA Arq. Ass. SLP | INSTALACIONES | | PGI | FECHA | MAYO 2021 | SERIE | ARQUITECTURA | |

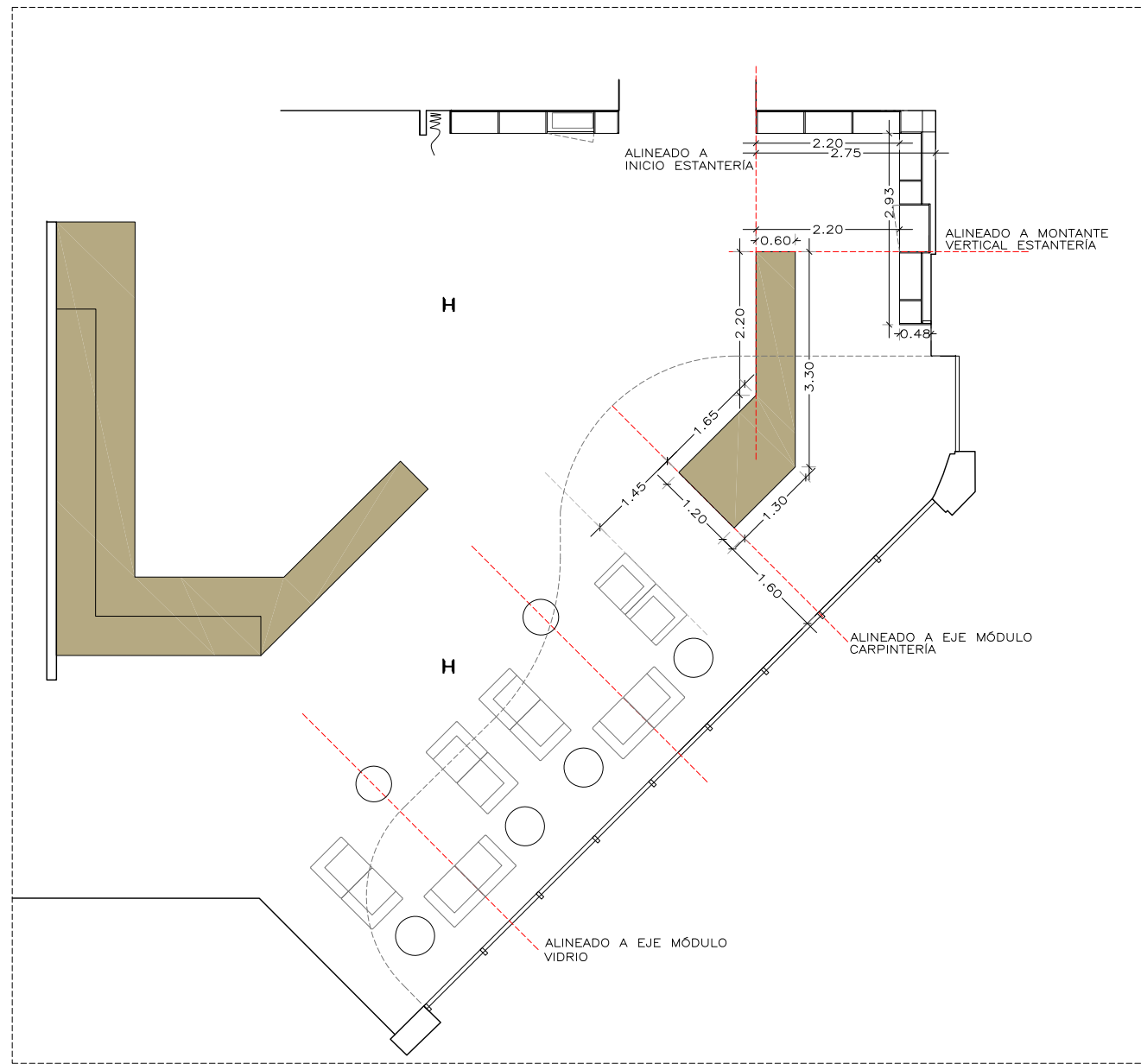


PLANTA TERCERA

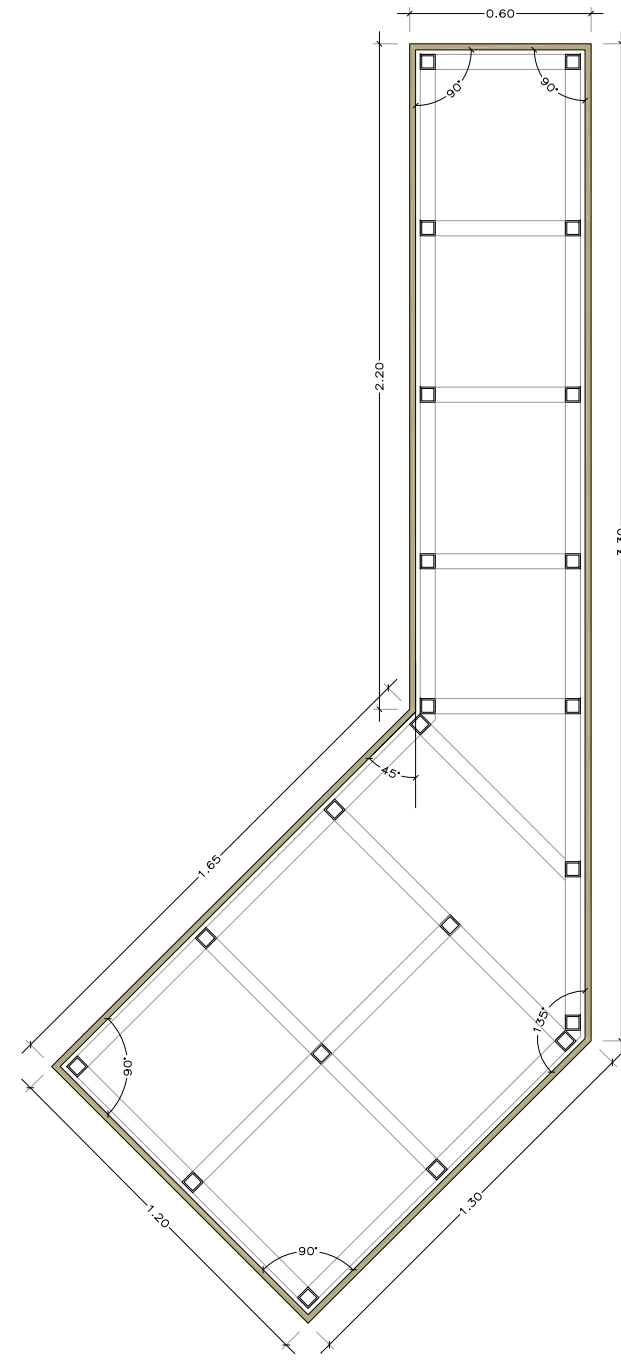
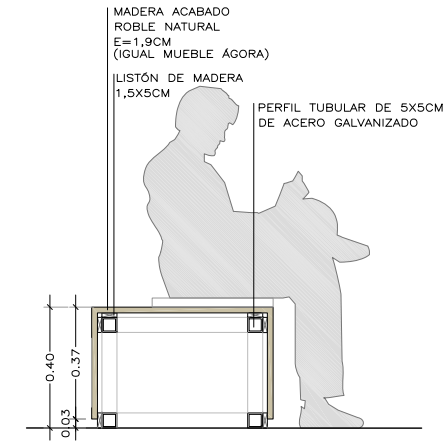
- NOTES GENERALS**
- NOTA 1: LES MIDES DELS ELEMENTS DESCRITS EN AQUESTS PLANOLS NO ES PODEN MEDIR DIRECTAMENT SOBRE AQUESTS. EN CASO D'OMISSIÓ O DISCORDÀNCIA DE MIDES ES VERIFICARÀ AMB LA DIRECCIÓ FACULTATIVA.
 - NOTA 2: QUALSEVOL ELEMENT QUE NO CORRESPONGUI ESTRUCTURALMENT A AQUESTA SÈRIE DE PLANOLS, NO ES PODRÀ MEDIR SOBRE AQUESTS, ES CONSULTARAN ELS PLANOLS DE LA SÈRIE CORRESPONENT.
 - NOTA 3: NO S'APROBARÀ LA REALITZACIÓ DE QUALSEVOL ELEMENT DE SERRALLERIA I FUSTERIA SENSE ELS CORRESPONENTS PLANOLS DE TALLER I VALIDACIÓ DE MOSTRES.
 - NOTA 4: ELS PLANOLS GENERALS ES COMPLEMENTEN AMB ELS PLANOLS DE REPLANTEIG DE DETALLS. EN CASO D'OMISSIÓ O DISCORDÀNCIA DE MIDES ES VERIFICARÀ AMB LA DIRECCIÓ FACULTATIVA.
 - NOTA 5: SE PRESENTARAN MOSTRES DE TOTS ELS MATERIALS D'ACABATS I ELEMENTS VISTOS DE LES INSTAL·LACIONS PER LA SEVA VALIDACIÓ.
 - NOTA 6: ES COMPROVARAN ELS PLANOLS D'ARQUITECTURA DURANT EL PROCÉS D'EXECUCIÓ DE L'ESTRUCTURA I INSTAL·LACIONS. LES INSTAL·LACIONS REFLECTIDES EN ELS PLANOLS D'ARQUITECTURA SON ORIENTATIVES. EN CASO DE DISCORDÀNCIA ENTRE PLANOLS D'ARQUITECTURA I ELS D'ESTRUCTURA O INSTAL·LACIONS, ES CONSULTARÀ AMB LA DIRECCIÓ FACULTATIVA.

| N. | FECHA | DESCRIPCIÓ |
|----|-------|------------|
| | | |
| | | |

| | | | | | | | | | | | | | |
|---------|--------------------------------|--------------------|---|---------------|---|------------------------|------------|------------------|--------|------------------|-------|---|-------------|
| CLIENTE | INSTITUT MUNICIPAL D'URBANISME | PROYECTO EJECUTIVO | BOLIVIA 250-254 OFFICE BUILDING | ARQUITECTURA | B+C+A Blanch + Conca Arquitectura | TÉCNICOS COLABORADORES | ESTRUCTURA | BERNUZ FERNANDEZ | ESCALA | A3 1/150 A1 1/75 | PLANO | IMPLANTACIÓ IMU DETALLE MOBILIARIO M.6 MUEBLE CENTRAL | A.07 |
| | | 18046-B | CALLE BOLIVIA 250-252-254-258 | ALBERT BLANCH | B-64379670 BCRA Arq. Ass. SLP | INSTALACIONES | | PGI | FECHA | MAYO 2021 | SERIE | ARQUITECTURA | |



PLANTA GENERAL 1/100



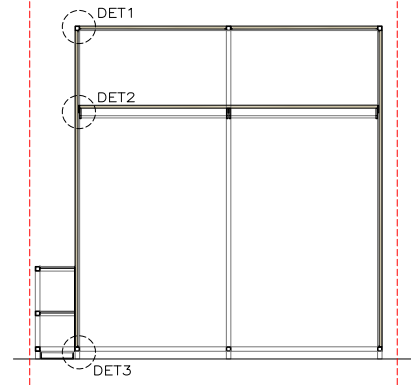
ESTRUCTURA INTERIOR 1/25

- NOTES GENERALS
- NOTA 1: LES MIDES DELS ELEMENTS DESCRITS EN AQUESTS PLANOLS NO ES PODEN MEDIR DIRECTAMENT SOBRE AQUESTS. EN CASO D'OMISSIÓ O DISCORDÀNCIA DE MIDES ES VERIFICARÀ AMB LA DIRECCIÓ FACULTATIVA.
 - NOTA 2: QUALSEVOL ELEMENT QUE NO CORRESPONGUI ESTRUCTURALMENT A AQUESTA SÈRIE DE PLANOLS, NO ES PODRÀ MEDIR SOBRE AQUESTS, ES CONSULTARAN ELS PLANOLS DE LA SÈRIE CORRESPONENT.
 - NOTA 3: NO S'APROBARÀ LA REALITZACIÓ DE QUALSEVOL ELEMENT DE SERRALLERIA I FUSTERIA SENSE ELS CORRESPONENTS PLANOLS DE TALLER I VALIDACIÓ DE MOSTRES.
 - NOTA 4: ELS PLANOLS GENERALS ES COMPLEMENTEN AMB ELS PLANOLS DE REPLANTEIG DE DETALLS. EN CASO D'OMISSIÓ O DISCORDÀNCIA DE MIDES ES VERIFICARÀ AMB LA DIRECCIÓ FACULTATIVA.
 - NOTA 5: SE PRESENTARAN MOSTRES DE TOTS ELS MATERIALS D'ACABATS I ELEMENTS VISTOS DE LES INSTAL·LACIONS PER LA SEVA VALIDACIÓ.
 - NOTA 6: ES COMPROVARAN ELS PLANOLS D'ARQUITECTURA DURANT EL PROCÉS D'EXECUCIÓ DE L'ESTRUCTURA I INSTAL·LACIONS. LES INSTAL·LACIONS REFLECTIDES EN ELS PLANOLS D'ARQUITECTURA SON ORIENTATIVES. EN CASO DE DISCORDÀNCIA ENTRE PLANOLS D'ARQUITECTURA I ELS D'ESTRUCTURA O INSTAL·LACIONS, ES CONSULTARÀ AMB LA DIRECCIÓ FACULTATIVA.

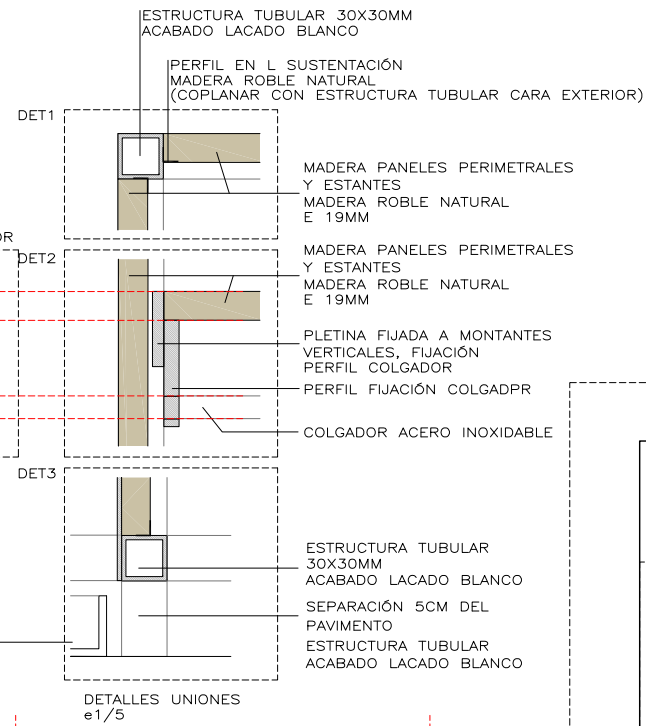
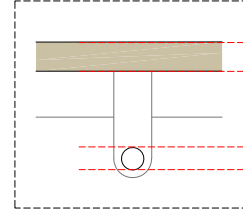
| N. | FECHA | DESCRIPCIÓN |
|----|-------|-------------|
| | | |
| | | |

| | | | | | | | | | | | | |
|---------|--------------------------------|--------------------|--|--|---------------|--|------------------------|--------------------------------|----------------------------|-------|--|-------------|
| CLIENTE | INSTITUT MUNICIPAL D'URBANISME | PROYECTO EJECUTIVO | BOLIVIA 250-254 OFFICE BUILDING CALLE BOLIVIA 250-252-254-258 | | ARQUITECTURA | BLANCH + CONCA Arquitectura B-64379670 BCRA Arq. Ass. SLP | TÉCNICOS COLABORADORES | ESTRUCTURA BERNUZ FERNANDEZ | ESCALA A3 1/100 A1 1/50 | PLANO | IMPLANTACIÓN IMU DETALLE MOBILIARIO M.6 MUEBLE CENTRAL ARQUITECTURA | A.08 |
| | | 18046-B | | | ALBERT BLANCH | | | | | SERIE | | |

SECCIÓN LONGITUDINAL MUEBLE



ALZADO PLETINA COLGADOR



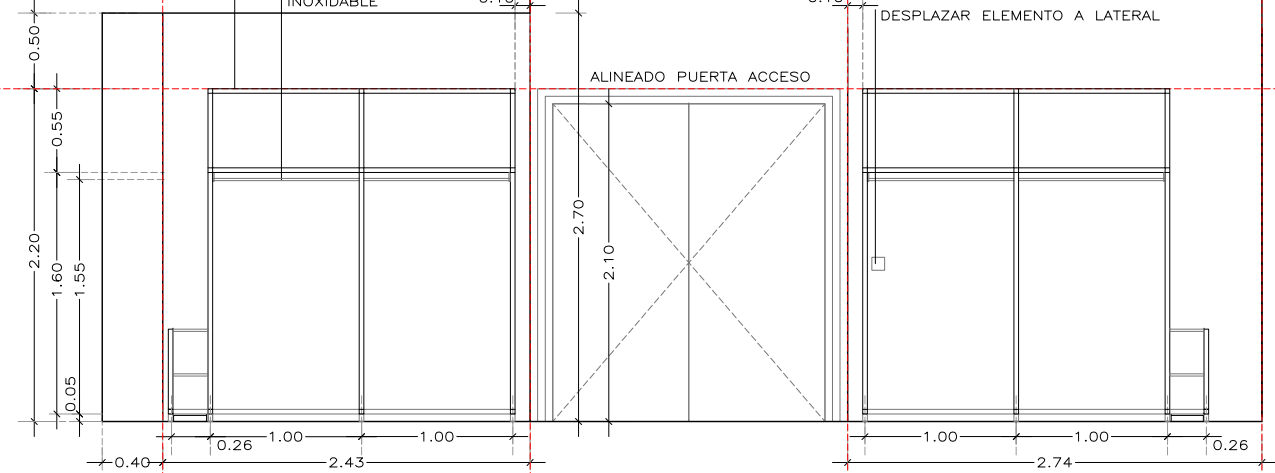
RECOGIDA AGUA PARAGUAS BANDEJA METÁLICA LACADA BLANCA

DETALLES UNIONES e1/5

ESTRUCTURA PERIMETRAL TUBULAR ACABADO LACADO BLANCO 30X30MM COLGADOR ACERO INOXIDABLE

DESPLAZAR ELEMENTO A LATERAL

ALINEADO PUERTA ACCESO

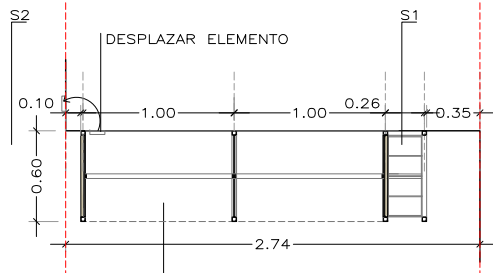
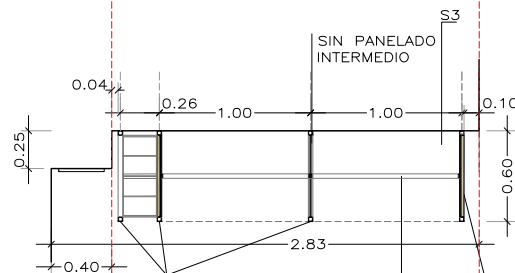


ALZADO MUEBLE TRAMO 1

ALZADO MUEBLE TRAMO 2

SIN PANELADO INTERMEDIO

DESPLAZAR ELEMENTO



MUEBLE TRAMO 1

MUEBLE TRAMO 2

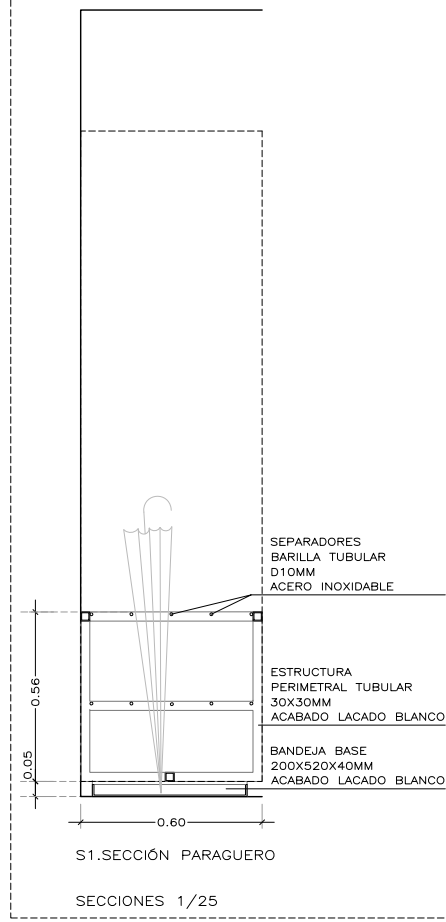
ESTRUCTURA PERIMETRAL TUBULAR ACABADO LACADO BLANCO 30X30MM

PANELES LATERALES ACABADO ROBLE NATURAL E19MM

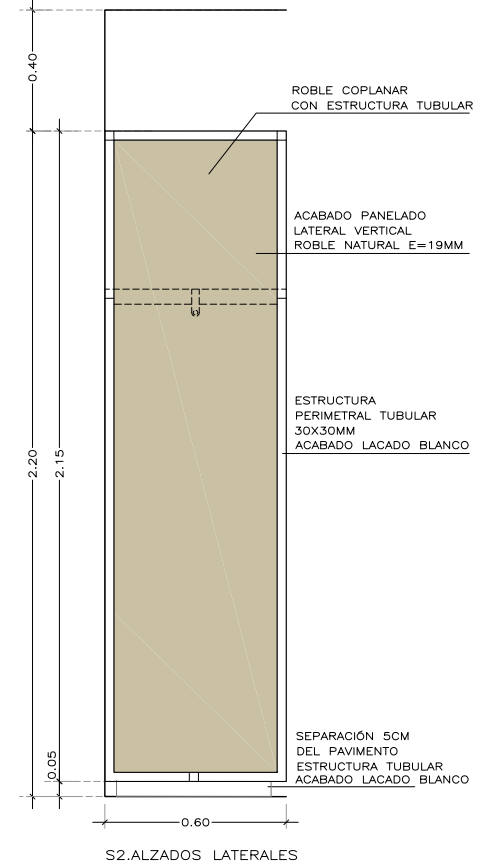
COLGADOR ACERO INOXIDABLE

MISMO DETALLE QUE EL OTRO MÓDULO

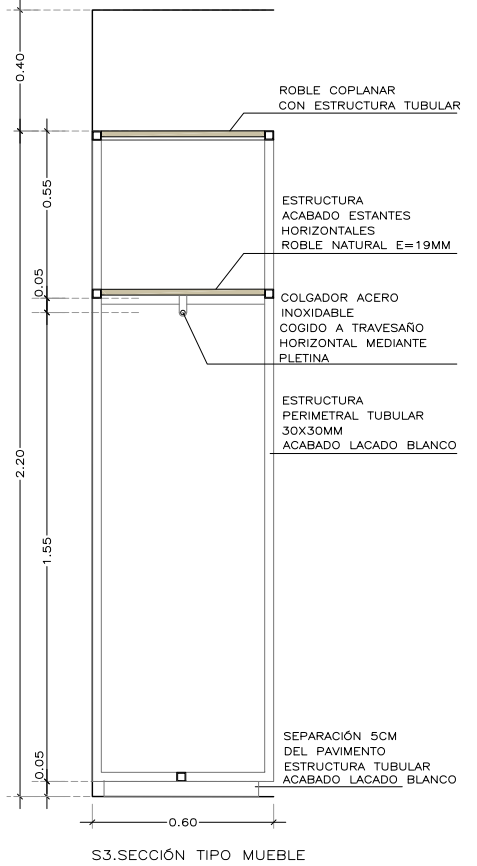
BOLIVIA 250-254 OFFICE BUILDING CALLE BOLIVIA 250-252-254-258



S1. SECCIÓN PARAGUERO SECCIONES 1/25



S2. ALZADOS LATERALES



S3. SECCIÓN TIPO MUEBLE

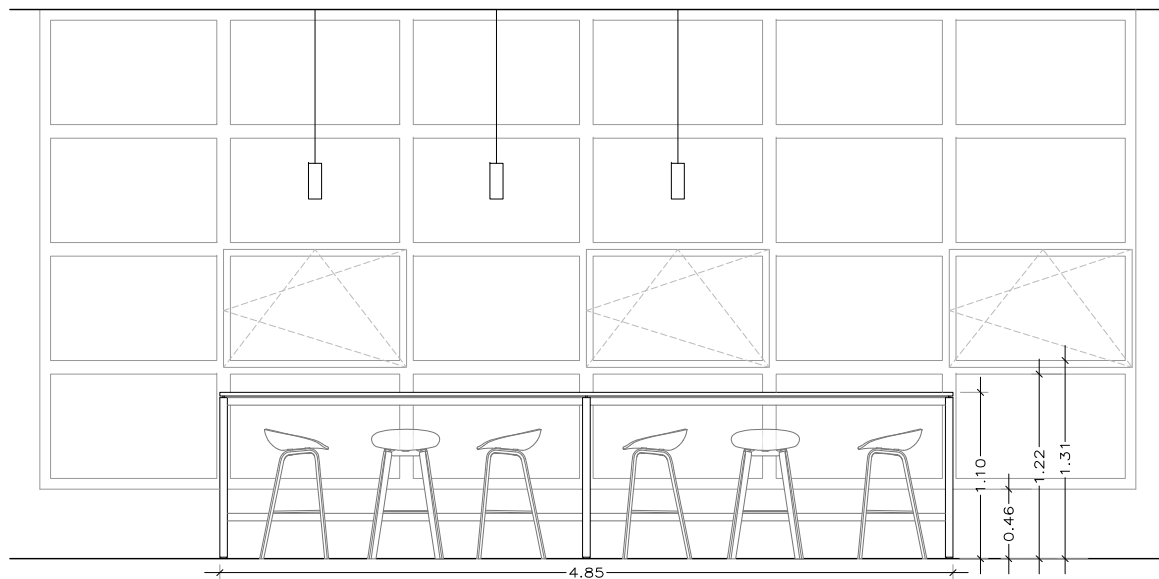
- NOTES GENERALS
- NOTA 1: LES MIDES DELS ELEMENTS DESCRITS EN AQUESTS PLANOLS NO ES PODEN MEDIR DIRECTAMENT SOBRE AQUESTS. EN CASO D'OMISSIÓ O DISCORDÀNCIA DE MIDES ES VERIFICARÀ AMB LA DIRECCIÓ FACULTATIVA.
 - NOTA 2: QUALSEVOL ELEMENT QUE NO CORRESPONGUÏ ESTRUCTURALMENT A AQUESTA SÈRIE DE PLANOLS, NO ES PODRÀ MEDIR SOBRE AQUESTS, ES CONSULTARÀ ELS PLANOLS DE LA SÈRIE CORRESPONDENT.
 - NOTA 3: NO S'APROBARÀ LA REALITZACIÓ DE QUALSEVOL ELEMENT DE SERRALLERIA I FUSTERIA SENSE ELS CORRESPONDENTS PLANOLS DE TALLER I VALIDACIÓ DE MOSTRES.
 - NOTA 4: ELS PLANOLS GENERALS ES COMPLEMENTEN AMB ELS PLANOLS DE REPLANTIG DE DETALLS. EN CASO D'OMISSIÓ O DISCORDÀNCIA DE MIDES ES VERIFICARÀ AMB LA DIRECCIÓ FACULTATIVA.
 - NOTA 5: SE PRESENTARAN MOSTRES DE TOTS ELS MATERIALS D'ACABATS I ELEMENTS VISTOS PER LES INSTAL·LACIONS PER LA SEVA VALIDACIÓ.
 - NOTA 6: ES COMPROVARAN ELS PLANOLS D'ARQUITECTURA DURANT EL PROCÉS D'EXECUCIÓ DE L'ESTRUCTURA I INSTAL·LACIONS. LES INSTAL·LACIONS REFLECTIDES EN ELS PLANOLS D'ARQUITECTURA SON ORIENTATIVES. EN CASO DE DISCORDÀNCIA ENTRE PLANOLS D'ARQUITECTURA I ELS D'ESTRUCTURA O INSTAL·LACIONS, ES CONSULTARÀ AMB LA DIRECCIÓ FACULTATIVA.

| N. | FECHA | DESCRIPCIÓN |
|----|-------|-------------|
| | | |
| | | |

P.L.B. EMPRESA S.M. SERRA S.L. IMPLANTACIÓ IMU (OBRA PLANO) 18046-B 08 P.0189.DWG

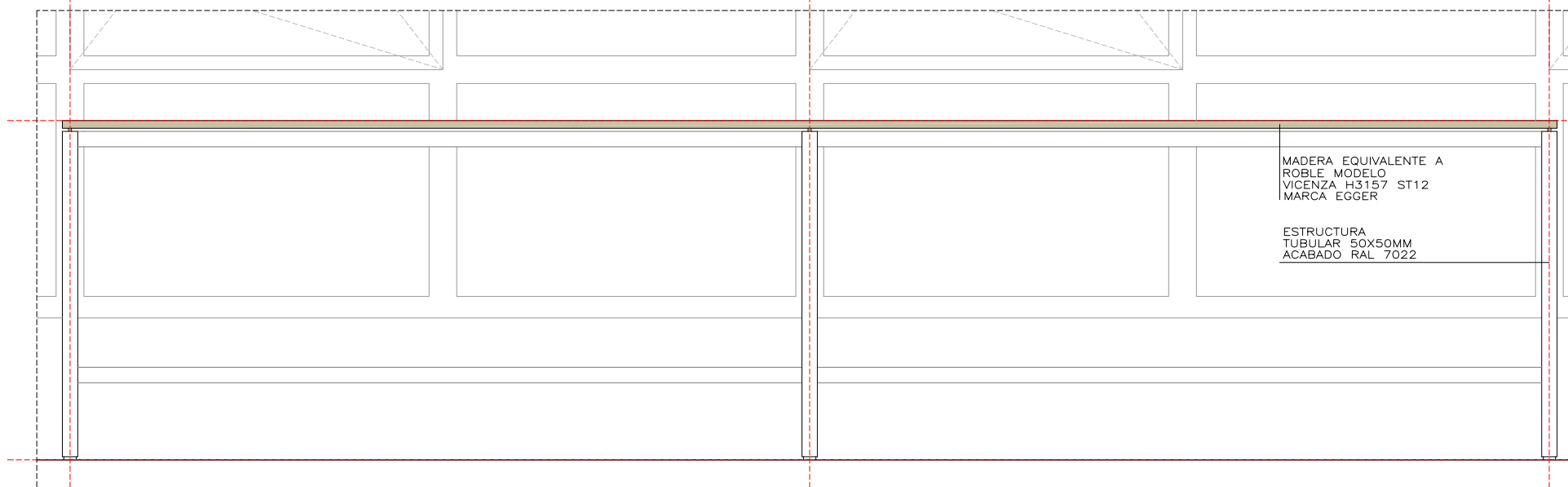
2M
1
0

| | | | | | | | | | | | | | |
|---------|--------------------------------|--------------------|---------|--------------|---------------|------------------------|---|--------|-----------------|-------|---|--------------|------|
| CLIENTE | INSTITUT MUNICIPAL D'URBANISME | PROYECTO EJECUTIVO | 18046-B | ARQUITECTURA | ALBERT BLANCH | TÉCNICOS COLABORADORES | ESTRUCTURA: BERNUZZ FERNANDEZ INSTALACIONES: PGI | ESCALA | A3 1/50 A1 1/25 | PLANO | IMPLANTACIÓN IMU DETALLE MOBILIARIO M.7 MUEBLE PERCHERO | ARQUITECTURA | A.09 |
| | | | | | | | | | | SERIE | | | |

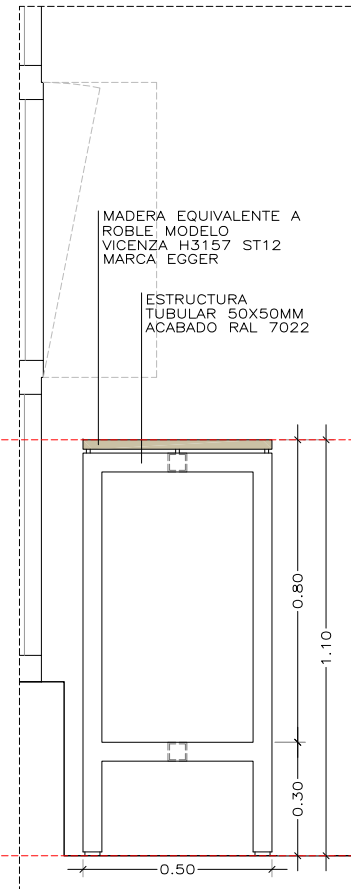


ALZADO GENERAL
E 1/50

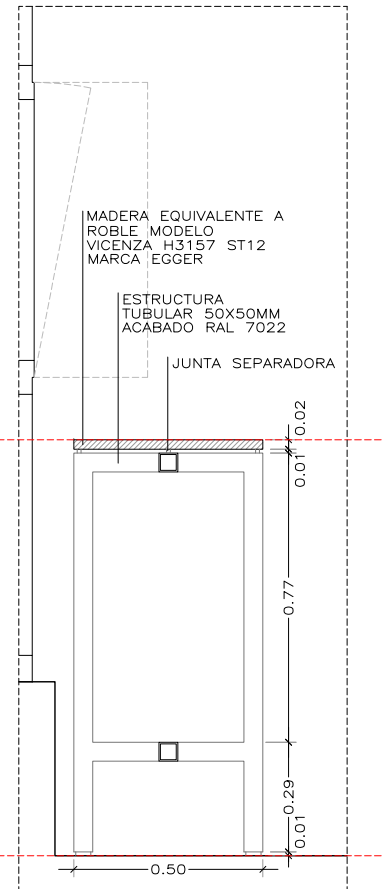
TABURETES (6 UNIDADES):
 TABURETE ALTO CON ASIENTO DE POLIPROPILENO Y BASE DE 4 PATAS
 -ACABADO ASIENTO: SUPERFICIE CON MICRO TEXTURA MATE ANTIDESLIZANTE
 COLOR DE POLIPROPILENO A DEFINIR
 -ACABADO BASE: BASE 4 PATAS DE MADERA DE ROBLE,
 CON REPOSAPIES INTEGRADO
 -CONTERA: LAS PATAS INCORPORAN CONTERAS DE PLÁSTICO AUTONIVELANTES



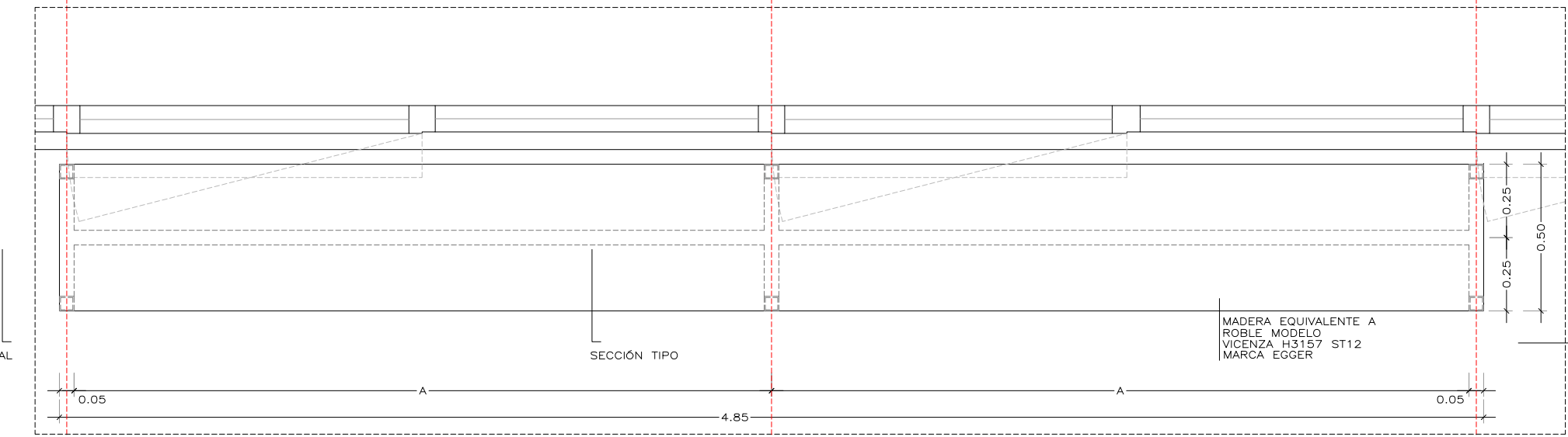
ALZADO FRONTAL
E 1/20



ALZADO LATERAL
E 1/20



SECCIÓN TIPO
E 1/20



PLANTA GENERAL
E 1/20

ALZADO LATERAL

SECCIÓN TIPO

ALZADO FRONTAL

ALINEADO A PERFIL
CARPINTERÍA

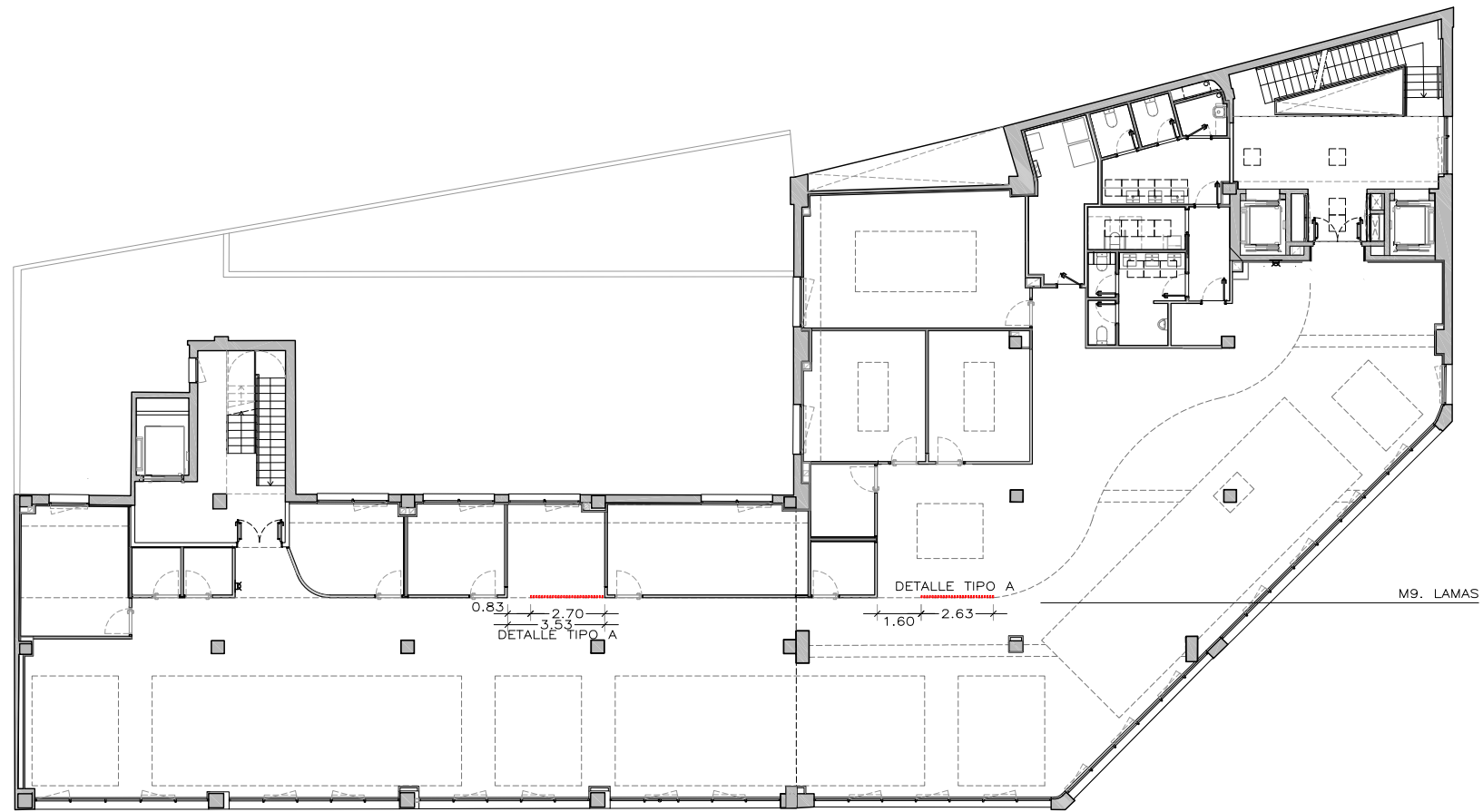
ALINEADO A PERFIL
CARPINTERÍA

ALINEADO A PERFIL
CARPINTERÍA

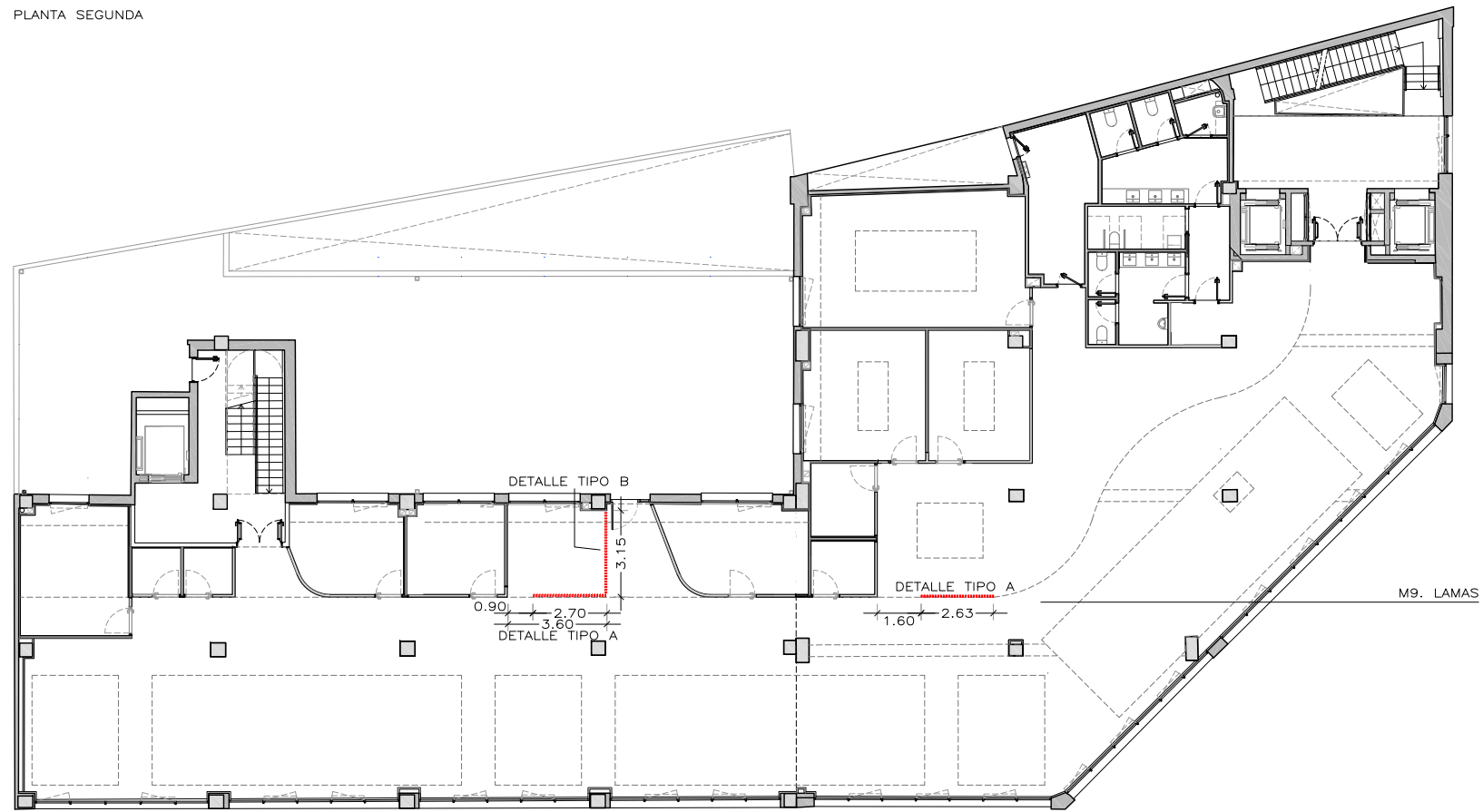
- NOTES GENERALS
- NOTA 1: LES MIDES DELS ELEMENTS DESCRITS EN AQUESTS PLANS NO ES PODEN MIDRE DIRECTAMENT SOBRE AQUESTS. EN CASO D'OMISSIÓ O DISCORDANCIA DE MIDES ES VERIFICARÀ AMB LA DIRECCIÓ FACULTATIVA.
 - NOTA 2: QUALSEVOL ELEMENT QUE NO CORRESPONGUI ESTRUCTURALMENT A AQUESTA SÈRIE DE PLANS, NO ES PODRÀ MIDRE SOBRE AQUESTS. ES CONSULTARÀ ELS PLANS DE LA SÈRIE CORRESPONENT.
 - NOTA 3: NO S'APROBARÀ LA REALITZACIÓ DE QUALSEVOL ELEMENT DE SERRALLERIA I FUSTERIA SENSE ELS CORRESPONENTS PLANS DE TALLER I VALIDACIÓ DE MOSTRES.
 - NOTA 4: ELS PLANS GENERALS ES COMPLEMENTEN AMB ELS PLANS DE REPLANTIG DE DETALLS. EN CASO D'OMISSIÓ O DISCORDANCIA DE MIDES ES VERIFICARÀ AMB LA DIRECCIÓ FACULTATIVA.
 - NOTA 5: SE PRESENTARAN MOSTRES DE TOTS ELS MATERIALS D'ACABATS I ELEMENTS VISTOS DE LES INSTAL·LACIONS PER LA SEVA VALIDACIÓ.
 - NOTA 6: ES COMPROVARAN ELS PLANS D'ARQUITECTURA DURANT EL PROCÉS D'EJECUCIÓ DE L'ESTRUCTURA I INSTAL·LACIONS. LES INSTAL·LACIONS REFLECTIDES EN ELS PLANS D'ARQUITECTURA SON ORIENTATIVES. EN CASO DE DISCORDANCIA ENTRE PLANS D'ARQUITECTURA I ELS D'ESTRUCTURA O INSTAL·LACIONS, ES CONSULTARÀ AMB LA DIRECCIÓ FACULTATIVA.

| N. | FECHA | DESCRIPCIÓN |
|----|-------|-------------|
| | | |
| | | |

| | | | | | | | | | | | | |
|---------|--------------------------------|--------------------|---|--|---------------|----------------------------------|------------------------|------------------|--------|---------------------------|-------|---|
| CLIENTE | INSTITUT MUNICIPAL D'URBANISME | PROYECTO EJECUTIVO | BOLIVIA 250-254 OFFICE BUILDING CALLE BOLIVIA 250-252-254-258 | | ARQUITECTURA | Blanch + Conca Arquitectura | TÉCNICOS COLABORADORES | BERNUZ FERNANDEZ | ESCALA | A3 1/20 1/50 A1 1/10 1/25 | PLANO | IMPLANTACIÓN IMU DETALLE MOBILIARIO M8. MUEBLE OFFICE |
| | | 18046-B | | | ALBERT BLANCH | B-64379670 BCRA Arq. Ass. SLP | ESTRUCTURA | PGI | FECHA | MAYO 2021 | SERIE | ARQUITECTURA |



PLANTA SEGUNDA



PLANTA PRIMERA

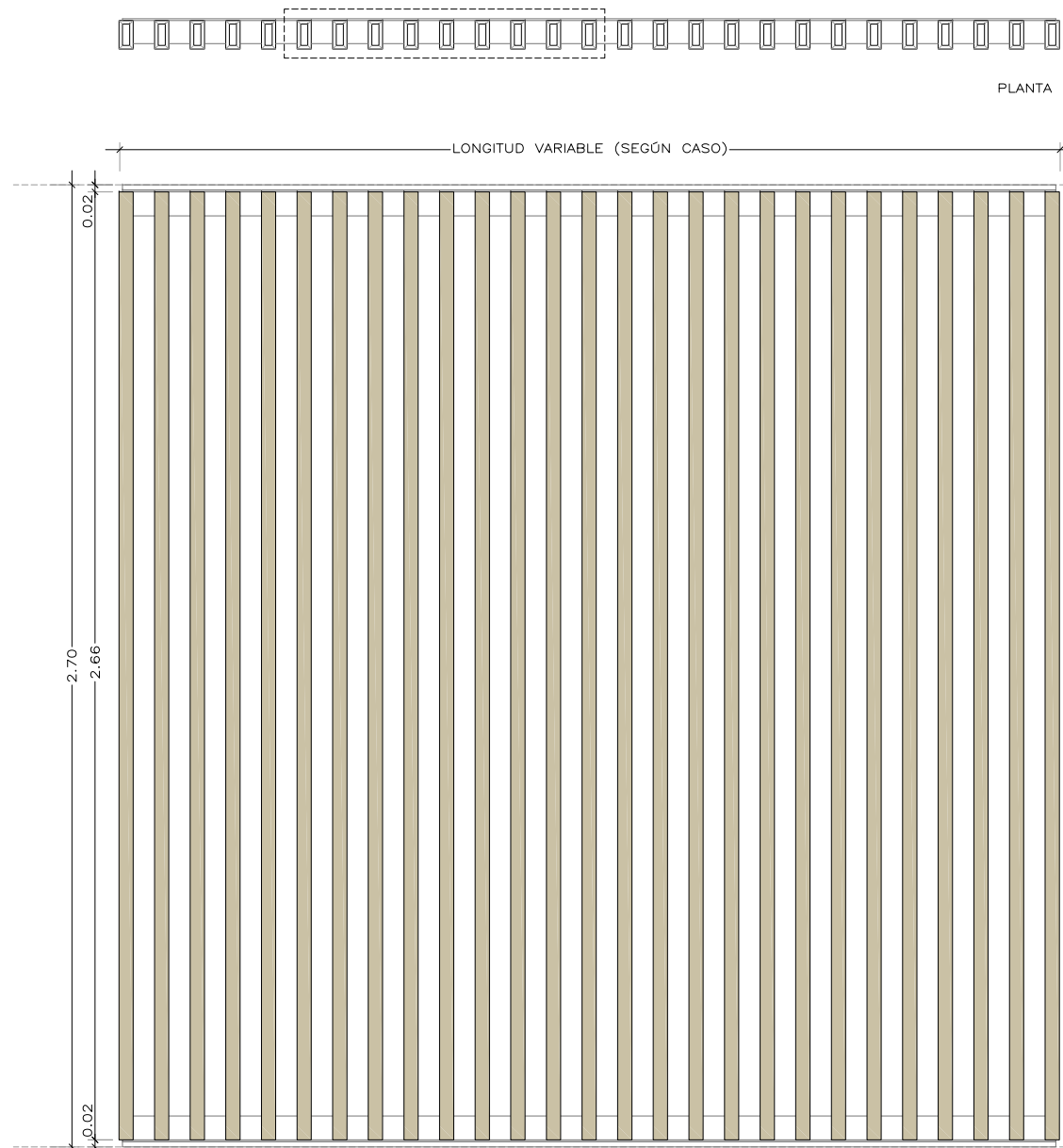


- NOTES GENERALS
- NOTA 1: LES MIDES DELS ELEMENTS DESCRITS EN AQUESTS PLANOLS NO ES PODEN MEDIR DIRECTAMENT SOBRE AQUESTS. EN CASO D'OMISSIÓ O DISCORDANCIA DE MIDES ES VERIFICARÀ AMB LA DIRECCIÓ FACULTATIVA.
 - NOTA 2: QUALSEVOL ELEMENT QUE NO CORRESPONGUI ESTRUCTURAMENT A AQUESTA SÈRIE DE PLANOLS, NO ES PODRÀ MEDIR SOBRE AQUESTS, ES CONSULTARAN ELS PLANOLS DE LA SÈRIE CORRESPONDENT.
 - NOTA 3: NO S'APROBARÀ LA REALITZACIÓ DE QUALSEVOL ELEMENT DE SERRALLERIA I FUSTERIA SENSE ELS CORRESPONDENTS PLANOLS DE TALLER I VALIDACIÓ DE MOSTRES.
 - NOTA 4: ELS PLANOLS GENERALS ES COMPLEMENTEN AMB ELS PLANOLS DE REPLANTEIG DE DETALLS. EN CASO D'OMISSIÓ O DISCORDANCIA DE MIDES ES VERIFICARÀ AMB LA DIRECCIÓ FACULTATIVA.
 - NOTA 5: SE PRESENTARAN MOSTRES DE TOTS ELS MATERIALS D'ACABATS I ELEMENTS VISTOS DE LES INSTAL·LACIONS PER LA SEVA VALIDACIÓ.
 - NOTA 6: ES COMPROVARAN ELS PLANOLS D'ARQUITECTURA DURANT EL PROCÉS D'EJECUCIÓ DE L'ESTRUCTURA I INSTAL·LACIONS. LES INSTAL·LACIONS REFLECTIDES EN ELS PLANOLS D'ARQUITECTURA SON ORIENTATIVES. EN CASO DE DISCORDANCIA ENTRE PLANOLS D'ARQUITECTURA I ELS D'ESTRUCTURA O INSTAL·LACIONS, ES CONSULTARÀ AMB LA DIRECCIÓ FACULTATIVA.

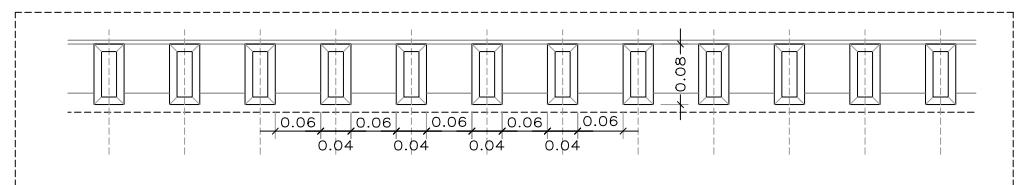
| N. | FECHA | DESCRIPCIÓ |
|----|-------|------------|
| | | |
| | | |

P.L.B. EMPRESA S'HA FETESBURY 18046-BOLIVIA 18046-B IMPLANTACIÓ IMU (OBRA PLANOLS) 18046-B OB

| | | | | | | | | | | | | | |
|---------|--------------------------------|--------------------|---|---------------|---|------------------------|------------|------------------|--------|-------------------|-------|---|-------------|
| CLIENTE | INSTITUT MUNICIPAL D'URBANISME | PROYECTO EJECUTIVO | BOLIVIA 250-254 OFFICE BUILDING | ARQUITECTURA | B+C+A Blanch + Conca Arquitectura | TÉCNICOS COLABORADORES | ESTRUCTURA | BERNUZ FERNANDEZ | ESCALA | A3 1/250 A1 1/125 | PLANO | IMPLANTACIÓN IMU DETALLE MOBILIARIO M.9 LAMAS | A.11 |
| | | 18046-B | CALLE BOLIVIA 250-252-254-258 | ALBERT BLANCH | B-64379670 BCRA Arq. Ass. SLP | INSTALACIONES | | PGI | FECHA | MAYO 2021 | SERIE | ARQUITECTURA | |

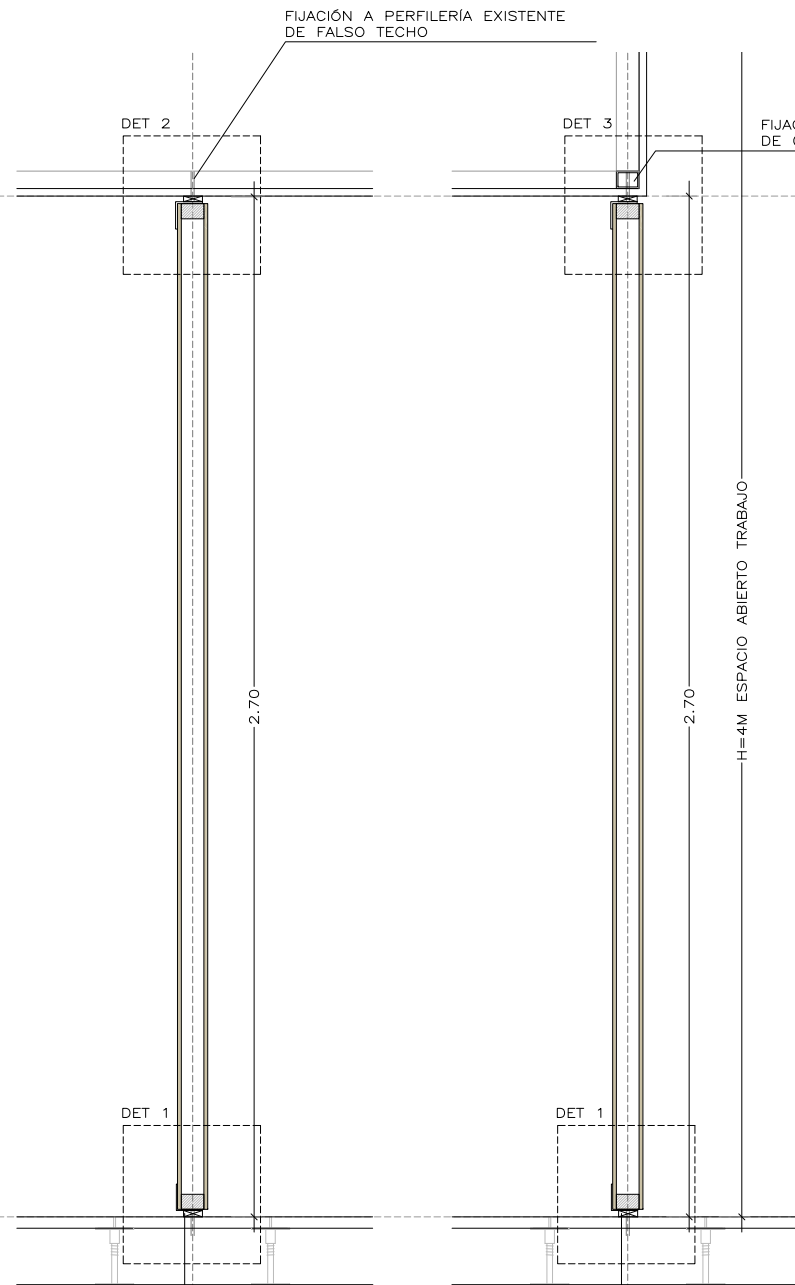


ALZADO GENERAL 1/20



PLANTA 1/10

0 0.5 1M

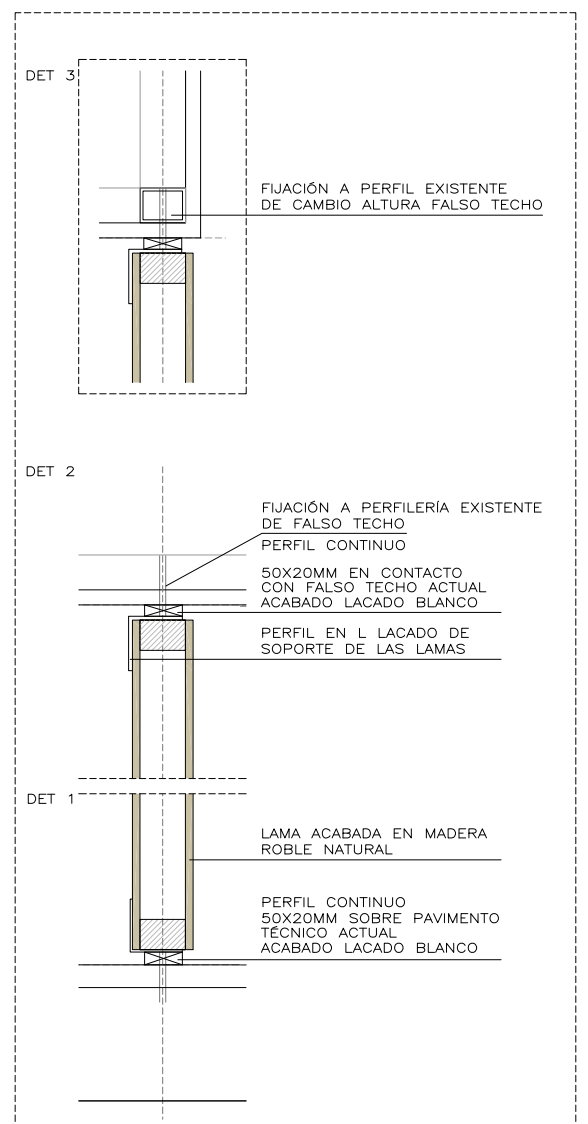


DETALLE TIPO B

DETALLE TIPO A

PERFIL CONTINUO
50X20MM SOBRE PAVIMENTO
TECNICO ACTUAL
ACABADO LACADO BLANCO

PERFIL CONTINUO
50X20MM SOBRE PAVIMENTO
TECNICO ACTUAL
ACABADO LACADO BLANCO

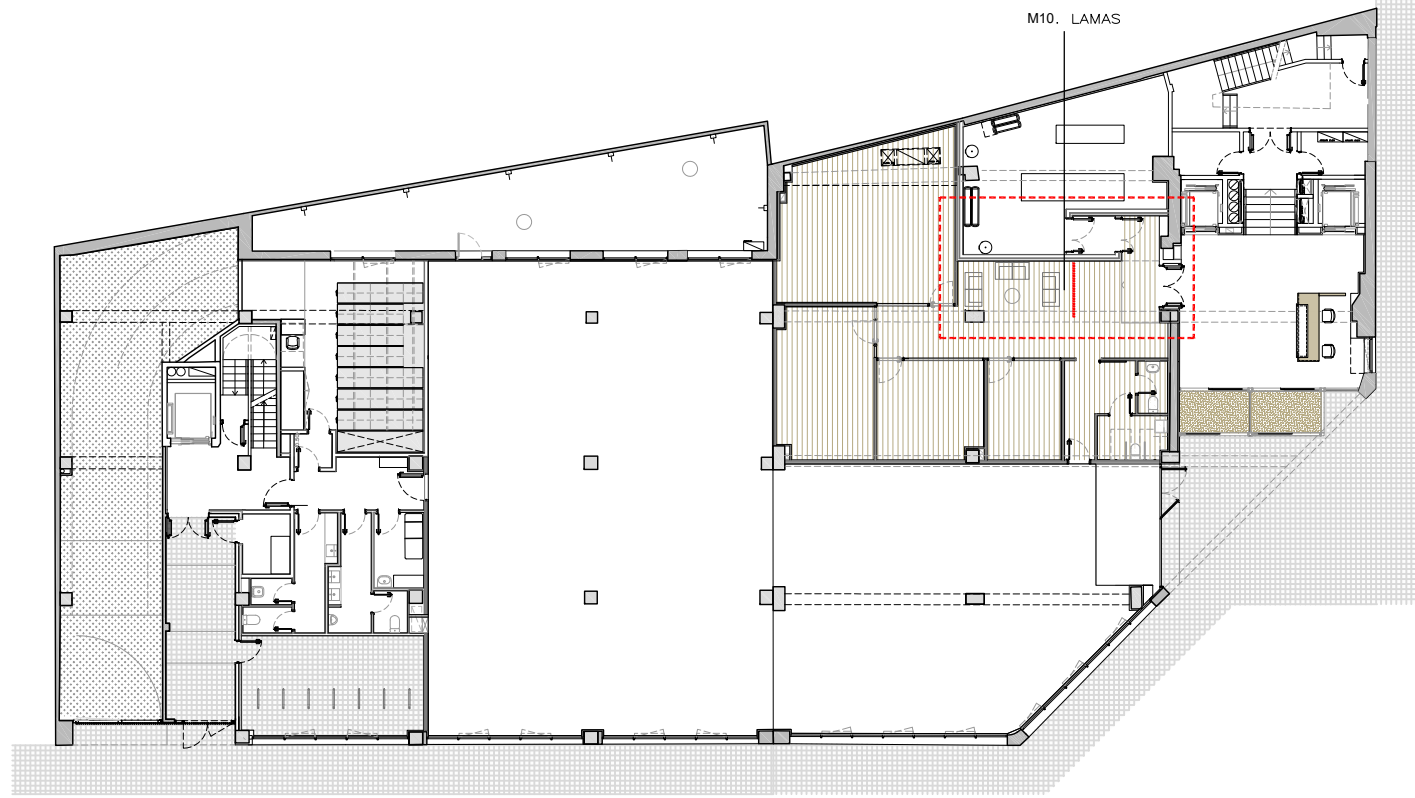


DETALLE ENCUNTROS 1/10

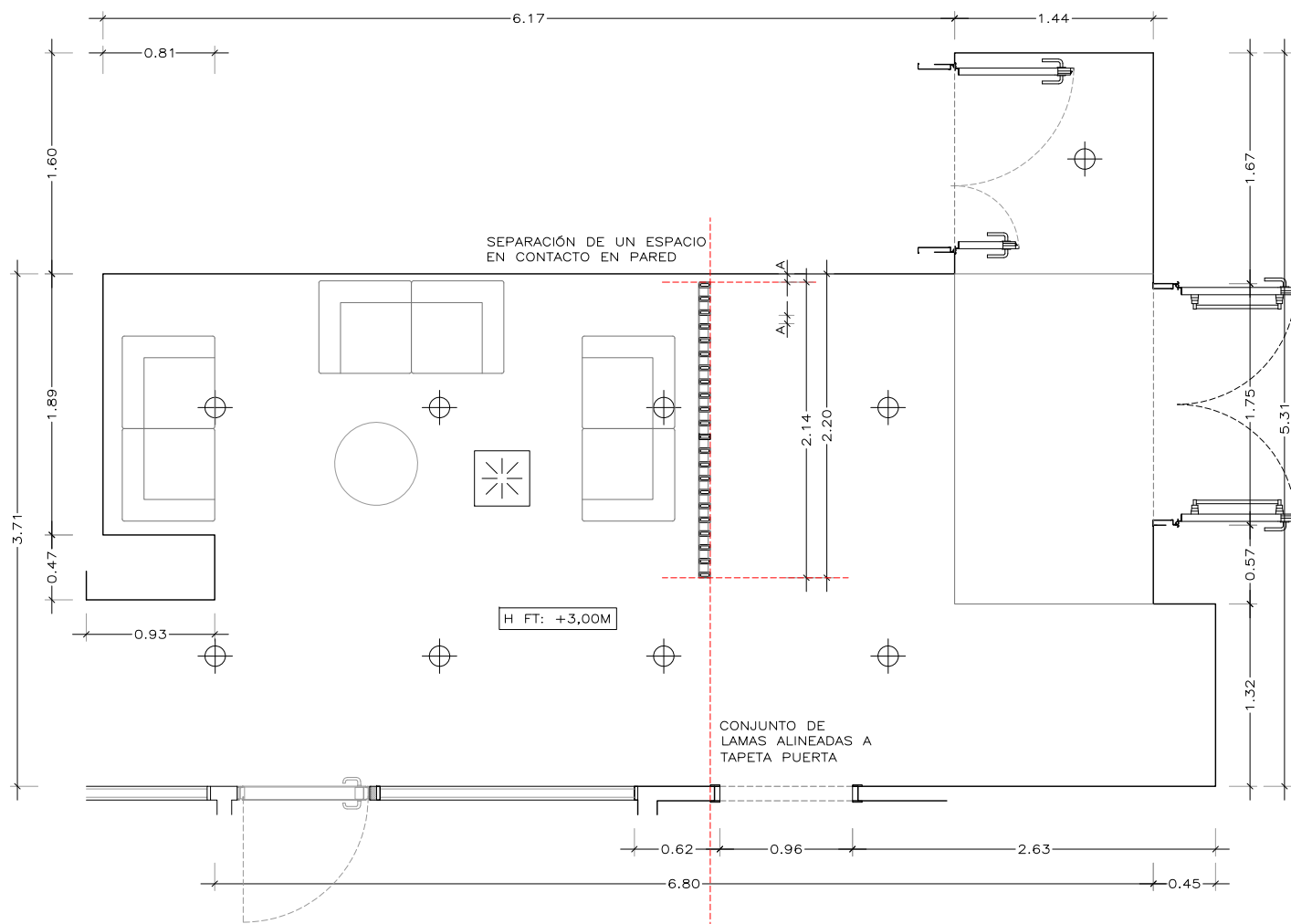
- NOTES GENERALS
- NOTA 1: LES MIDES DELS ELEMENTS DESCRITS EN AQUESTS PLANOLS NO ES PODEN MIDRE DIRECTAMENT SOBRE AQUESTS. EN CASO D'OMISSIÓ O DISCORDANCIA DE MIDES ES VERIFICARÀ AMB LA DIRECCIÓ FACULTATIVA.
 - NOTA 2: QUALSEVOL ELEMENT QUE NO CORRESPONGUI ESTRUCTURALMENT A AQUESTA SERIE DE PLANOLS, NO ES PODRÀ MIDIR SOBRE AQUESTS, ES CONSULTARÀ ELS PLANOLS DE LA SERIE CORRESPONENT.
 - NOTA 3: NO S'APROBARÀ LA REALITZACIÓ DE QUALSEVOL ELEMENT DE SERRALLERIA I FUSTERIA SENSE ELS CORRESPONENTS PLANOLS DE TALLER I VALIDACIÓ DE MOSTRES.
 - NOTA 4: ELS PLANOLS GENERALS ES COMPLEMENTEN AMB ELS PLANOLS DE REPLANTIG DE DETALLS. EN CASO D'OMISSIÓ O DISCORDANCIA DE MIDES ES VERIFICARÀ AMB LA DIRECCIÓ FACULTATIVA.
 - NOTA 5: SE PRESENTARAN MOSTRES DE TOTS ELS MATERIALS D'ACABATS I ELEMENTS VISTOS DE LES INSTAL·LACIONS PER LA SEVA VALIDACIÓ.
 - NOTA 6: ES COMPROVARAN ELS PLANOLS D'ARQUITECTURA DURANT EL PROCÉS D'EJECUCIÓ DE L'ESTRUCTURA I INSTAL·LACIONS. LES INSTAL·LACIONS REFLECTIDES EN ELS PLANOLS D'ARQUITECTURA SON ORIENTATIVES. EN CASO DE DISCORDANCIA ENTRE PLANOLS D'ARQUITECTURA I ELS D'ESTRUCTURA O INSTAL·LACIONS, ES CONSULTARÀ AMB LA DIRECCIÓ FACULTATIVA.

| N. | FECHA | DESCRIPCIÓN |
|----|-------|-------------|
| | | |
| | | |

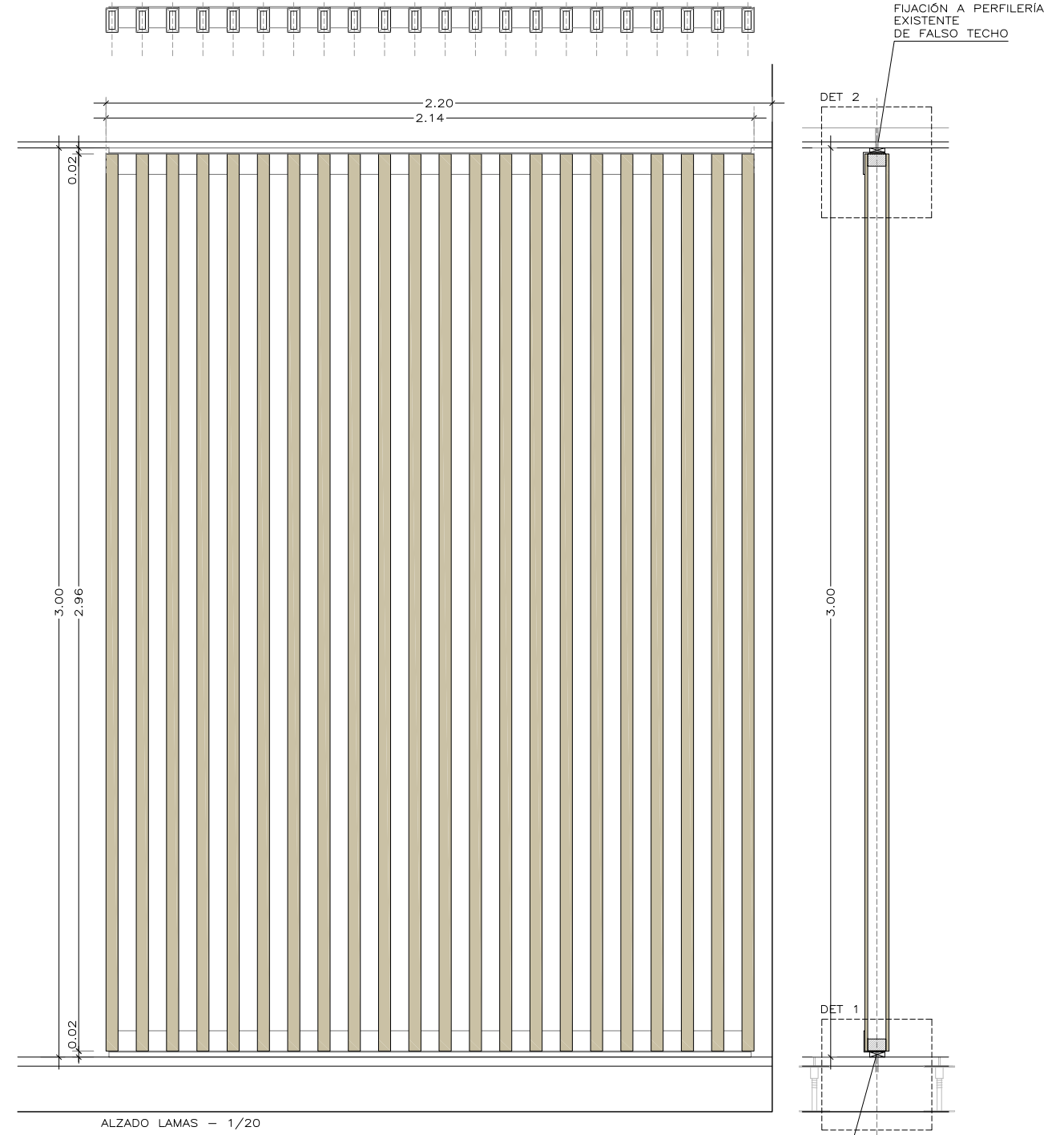
| | | | | | | | | | | | | | | | |
|---------|--------------------------------|--------------------|---------|---|--------------|---------------|--|------------------------|------------|------------------|--------|-----------------|-------|---|------|
| CLIENTE | INSTITUT MUNICIPAL D'URBANISME | PROYECTO EJECUTIVO | 18046-B | BOLIVIA 250-254 OFFICE BUILDING CALLE BOLIVIA 250-252-254-258 | ARQUITECTURA | ALBERT BLANCH | Blanch + Conca Arquitectura B-64379670 BCRA Arq. Ass. SLP | TÉCNICOS COLABORADORES | ESTRUCTURA | BERNUZ FERNANDEZ | ESCALA | A3 1/20 A1 1/10 | PLANO | IMPLANTACIÓN IMU DETALLE MOBILIARIO M.9 LAMAS | A.12 |
| | | | | | | | | INSTALACIONES | | PGI | FECHA | MAYO 2021 | SERIE | ARQUITECTURA | |



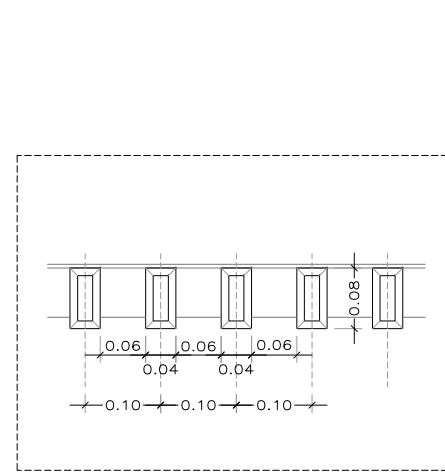
PLANTA BAJA - 1/300



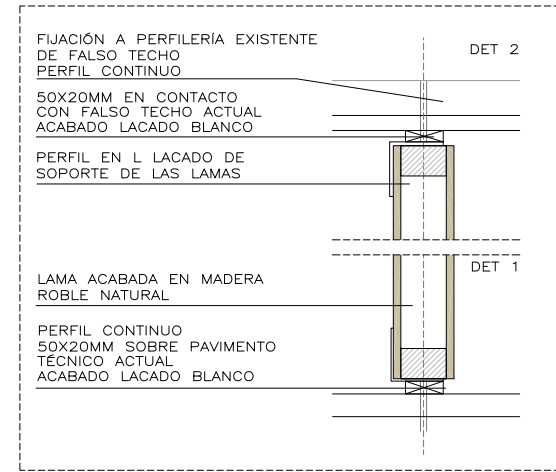
PLANTA SALA ACCESO - 1/50



ALZADO LAMAS - 1/20



DETALLE PLANTA LAMAS - 1/10



DETALLE SECCIÓN FIJACIONES - 1/10

PERFIL CONTINUO 50X20MM SOBRE PAVIMENTO TECNICO ACTUAL ACABADO LACADO BLANCO

- NOTES GENERALS
- NOTA 1: LES MIDES DELS ELEMENTS DESCRITS EN AQUESTS PLÀNOLS NO ES PODEN MEDIR DIRECTAMENT SOBRE AQUESTS. EN CASO D'OMISSIÓ O DISCORDÀNCIA DE MIDES ES VERIFICARÀ AMB LA DIRECCIÓ FACULTATIVA.
 - NOTA 2: QUALSEVOL ELEMENT QUE NO CORRESPONGUI ESTRUCTIVAMENT A AQUESTA SÈRIE DE PLÀNOLS, NO ES PODRÀ MEDIR SOBRE AQUESTS, ES CONSULTARÀ ENLS PLÀNOLS DE LA SÈRIE CORRESPONENT.
 - NOTA 3: NO S'APROBARÀ LA REALITZACIÓ DE QUALSEVOL ELEMENT DE SERRALLERIA I FUSTERIA SENSE ELS CORRESPONENTS PLÀNOLS DE TALLER I VALIDACIÓ DE MOSTRES.
 - NOTA 4: ELS PLÀNOLS GENERALS ES COMPLEMENTEN AMB ELS PLÀNOLS DE REPLANTIG DE DETALLS. EN CASO D'OMISSIÓ O DISCORDÀNCIA DE MIDES ES VERIFICARÀ AMB LA DIRECCIÓ FACULTATIVA.
 - NOTA 5: SE PRESENTARAN MOSTRES DE TOTS ELS MATERIALS D'ACABATS I ELEMENTS VISTOS DE LES INSTAL·LACIONS PER LA SEVA VALIDACIÓ.
 - NOTA 6: ES COMPROVARAN ELS PLÀNOLS D'ARQUITECTURA DURANT EL PROCÉS D'EJECUCIÓ DE L'ESTRUCTURA I INSTAL·LACIONS. LES INSTAL·LACIONS REFLECTIDES EN ELS PLÀNOLS D'ARQUITECTURA SON ORIENTATIVES. EN CASO DE DISCORDÀNCIA ENTRE PLÀNOLS D'ARQUITECTURA I ELS D'ESTRUCTURA O INSTAL·LACIONS, ES CONSULTARÀ AMB LA DIRECCIÓ FACULTATIVA.

| N. | FECHA | DESCRIPCIÓN |
|----|-------|-------------|
| | | |
| | | |

P.L.B. EMPRESA S'HA FETESBURY 18046-BOLIVIA 18046-B IMPLANTACIÓ IMU (OBRA) PLÀNOLS 18046-B 08 P.0.188.020

| | | | | | | | | | | | | | |
|---------|--------------------------------|--------------------|--|---------------|---|------------------------|------------|------------------|--------|-----------------|-------|--|-------------|
| CLIENTE | INSTITUT MUNICIPAL D'URBANISME | PROYECTO EJECUTIVO | BOLIVIA 250-254 OFFICE BUILDING CALLE BOLIVIA 250-252-254-258 | ARQUITECTURA | B+C+A Blanch + Conca Arquitectura | TÉCNICOS COLABORADORES | ESTRUCTURA | BERNUZ FERNANDEZ | ESCALA | A3 1/50 A1 1/25 | PLANO | IMPLANTACIÓN IMU DETALLE MOBILIARIO M.10 LAMAS | A.13 |
| | | 18046-B | | ALBERT BLANCH | B-64379670 BCRA Arq. Ass. SLP | INSTALACIONES | | PGI | FECHA | JUNIO 2021 | SERIE | ARQUITECTURA | |