



**Josep Fernàndez Margalef**  
Departament de Llicències d'Obres  
**Direcció de Serveis de Llicències**  
Av. Diagonal, 240, 2a pl  
08018 Barcelona

**N/Ref.: P24.0182 - CTP Tessàlia 4**

**S/Ref.: 00-2022400045**

Promotor: Institut Municipal d'Urbanisme

Assumpte: *Informe per a la conformitat tècnica del Projecte tècnic de rehabilitació energètica i l'estudi de viabilitat per a la instal·lació d'ascensor de l'edifici situat al carrer Tessàlia, 4, al districte de Sant Martí.*

Benvolgudes,  
Benvolguts,

En referència al projecte de l'assumpte, i pel que fa al compliment del **Pla Director Integral de Clavegueram de Barcelona, PDISBA**, us comuniquem que l'informe té **qualificació qualificació B. Informe parcial favorable amb observacions o condicions a aplicar durant la fase d'execució d'obra**.

- Pel que fa a la xarxa local existent, aquesta es veu afectada per l'execució de l'ascensor. Per tant, l'obra queda condicionada al desviament previ del col·lector.

Pel que fa al compliment del **Pla de Recursos Hídrics Alternatius de Barcelona, PLARHAB**, us comuniquem que l'informe té **qualificació A. Informe parcial favorable** sense cap observació tècnica, ja que es tracta d'un projecte de rehabilitació de l'edifici, sense actuacions sota rasant.

## **1 COMPLIMENT DEL PDISBA**

El juny del 2020, l'Ajuntament de Barcelona va impulsar la mesura de govern que promou el desenvolupament del Pla Director Integral de Sanejament de Barcelona, PDISBA.

El PDISBA és un instrument de planificació urbanística que ofereix un conjunt d'estratègies orientades a reduir els riscos derivats del desbordament del sistema de sanejament, protegint els béns, les persones i el medi ambient, considerant els efectes del canvi climàtic i elaborat amb criteris d'eficiència econòmica.

Una de les estratègies recollides en el PDISBA és el disseny i planificació del conjunt de les infraestructures que integren el sistema de Sanejament i Drenatge de la ciutat. Per tant, esdevé una necessitat que la transformació urbanística de la ciutat sigui compatible amb el contingut i objectius del Pla.

A continuació, s'indiquen les observacions a tenir en compte per aquest projecte en relació a les estratègies establertes en el PDISBA'20.

Enllaç al PDISBA: <https://bcnroc.ajuntament.barcelona.cat/jspui/handle/11703/119275>

## **1.1 Grans infraestructures que integren la xarxa primària per a la gestió dels desbordaments del sistema de sanejament**

Aquestes infraestructures tenen l'objectiu de reduir el risc d'inundació urbana i protegir la qualitat de les masses d'aigua receptores del clavegueram en episodis de pluja intensa, i estan integrades principalment per:

- Grans col·lectors de la xarxa primària
- Dipòsits anti inundació
- Dipòsits anti contaminació de platges i riu Besòs
- Basses de regulació de cabal en zona de capçalera

S'ha comprovat que les actuacions objecte d'aquest projecte no es troben afectades pel planejament derivat de la línia d'actuació d'ampliació i millora d'infraestructures anti inundació i protecció de les masses d'aigua, previstes en el Pla Director Integral de Sanejament de Barcelona, PDISBA.

## **1.2 Infraestructures que integren la xarxa local de sanejament**

### **1.2.1 Planejament de la xarxa local**

S'ha comprovat que les actuacions objecte d'aquest projecte no es troben afectades pel planejament derivat de la línia d'ampliació i millora de la xarxa local prevista en el Pla Director Integral de Sanejament de Barcelona, PDISBA.

### **1.2.2 Servituds i preexistències de la xarxa local**

S'ha comprovat que, segons la informació disponible, la parcel·la no està afectada per una servitud preexistent de la xarxa pública de clavegueram.

### **1.2.3 Idoneïtat i afectacions a la xarxa local preexistent**

S'ha comprovat que la xarxa local receptora de les aigües residuals produïdes per l'edificació, és adequada i suficient. Per tant, no és necessari que el projecte incorpori actuacions d'adequació de la xarxa receptora preexistent.

Malgrat això, es projecta un ascensor a la vorera enfront de la part de darrere de l'edifici que afecta al col·lector de secció T58 existent al carrer Rodes. D'acord amb els plànols presentats i la informació de clavegueram de què es disposa, tot i que no s'han dibuixat els serveis del carrer, l'ascensor, amb el fossar, queden situats en planta enfront de la façana, a l'alçada de la zona del replà de les escales, coincidint amb la sortida del clavegueró de la finca, i on es troba la xarxa de clavegueram (el col·lector T58).

Donat que s'entén que no es pot desplaçar l'ascensor respecte a la ubicació prevista, s'haurà de desviar el col·lector de clavegueram. Per fer aquest desviament, es recorda que la nova traça del col·lector s'haurà de fer amb trams rectes, i amb pous de registre en els canvis de direcció. A més a més, s'haurà de reconnectar el clavegueró de la finca seguint les instruccions del Servei de Claveguerons, i s'hauran de desplaçar i/o reconnectar també els possibles embornals afectats.

El projecte de desviament del col·lector s'haurà d'executar prèviament a la instal·lació de l'ascensor. Per tant, donada la coordinació de les dues obres, el projecte de rehabilitació energètica de Tessàlia, 4, queda condicionat a la validació i aprovació del projecte de desviament del col·lector per part de BCASA. En cap moment es podrà executar l'ascensor sense que estigui executat prèviament el desviament corresponent del servei.

### **1.3 Infraestructures d'àmbit privat que integren el sistema de sanejament**

#### **1.3.1 Servituds preexistents de claveguerons privats**

S'ha comprovat que, segons la informació disponible, la parcel·la no està afectada per una servitud preexistent a cap xarxa privada de clavegueram.

#### **1.3.2 Autorització per a l'evacuació de les aigües residuals de l'edifici a través de nou clavegueró**

Donat que el clavegueró es veu afectat per l'execució de l'ascensor en el mateix punt de sortida i connexió del clavegueró existent a la xarxa de sanejament, aquest s'haurà de refer en la seva totalitat, d'acord amb les indicacions de l'oficina de Claveguerons.

##### Especificacions generals:

Aquest edifici haurà d'abocar les aigües pluvials i residuals, a través del corresponent nou clavegueró, a la claveguera municipal que discorre per davant de la seva façana.

La construcció en via pública del nou clavegueró serà executada per L'Ajuntament de Barcelona prèvia tramitació de sol·licitud a l'Oficina de Claveguerons (c. Rocafort 100, local) i a càrrec del propietari. La construcció del mateix a l'interior de la finca haurà de ser feta directament pel peticionari observant en tot moment les indicacions dels serveis tècnics municipals.

En cas de localitzar-se una xarxa de desguàs amb un traçat que discorre per l'interior de la parcel·la objecte de l'informe previ urbanístic, la sol·licitud de llicència d'edificació s'haurà d'acompanyar:

- a) d'una declaració subscripta pel peticionari sobre l'existència d'aquesta xarxa de desguàs, encara que aquesta estigui abandonada.
- b) d'un plànol topogràfic del traçat d'aquesta, així com la proposta de modificació del desguàs amb el vistiplau dels propietaris si n'hi ha.

En cas de no conèixer la seva existència en fase de projecte, en el moment de detectar un clavegueró o desguàs preexistent s'haurà d'informar immediatament al Cicle de l'Aigua, així com a les finques que puguin resultar afectades, per tal que puguin trobar una solució adient.

El propietari haurà d'aplicar les mesures de control adients per tal d'evitar qualsevol abocament de material d'obra al clavegueram, tenint especial cura en el control dels possibles claveguerons situats dins l'àmbit de l'obra.

L'article 52-5 de l'Ordenança del Medi Ambient de Barcelona ens indica quins són els abocaments prohibits a la xarxa municipal de sanejament.

Igualment, d'acord amb l'Ordenança del Medi Ambient, de Barcelona, és obligatòria la col·locació de sífó a l'interior de la finca (definició 24 de l'annex III del títol 5), així com de canonada de ventilació (article 52-22-3.c i definició 13 de l'annex III del títol 5).

Donat que la claveguera a Barcelona és unitària, la instal·lació serà separativa d'acord amb el CTE, i s'unirà dins de la finca per sortir amb un únic conducte.

En el cas que l'edifici disposi de bombaments d'aigües fecals cap a la xarxa de clavegueram municipal, cal donar compliment a l'article 52-8, sobre cabals màxims d'abocament a la xarxa de sanejament, de l'Ordenança de Medi Ambient de Barcelona (BOPB 02/05/2011).

Enllaç a la Guia de claveguerons de la ciutat de Barcelona:

[https://ajuntament.barcelona.cat/ecologiaurbana/sites/default/files/PPT\\_GuiaTecnica\\_Claveguerons.pdf](https://ajuntament.barcelona.cat/ecologiaurbana/sites/default/files/PPT_GuiaTecnica_Claveguerons.pdf)

#### **1.3.3 Sistemes de regulació d'aigües pluvials en cobertes**

Es recomana avaluar la possibilitat d'aprofitar aquest recurs seguint les recomanacions tècniques del PLARHAB'20.

## 2 COMPLIMENT DEL PLARHAB

El Pla Tècnic per l'Aprofitament del Recursos Hídrics Alternatius de Barcelona de l'any 2020 (PLARHAB'20), té com un dels seus principals objectius substituir l'ús de l'aigua potable per altres recursos hídrics alternatius en aquells usos que no requereixen la qualitat de l'aigua de boca, fent un ús sostenible i sostingut de l'aigua.

Cal estudiar els projectes per tal d'identificar possibles oportunitats d'aprofitament de recursos hídrics alternatius, tenint en compte que les sales tècniques es poden ubicar a plantes soterrades. Per tal d'avaluar aquests aprofitaments, els projectes haurien de detallar les següents dades:

- Volum d'aigua utilitzat en l'àmbit motiu d'estudi per a tots els usos (m<sup>3</sup>/any)
- Volum d'aigua necessari que requereix qualitat d'aigua potable de xarxa, per a consum humà (m<sup>3</sup>/any)
- Volum anual per a l'ús de dutxes (m<sup>3</sup>/any) per poder valorar la viabilitat d'aprofitament d'aigües grises per a la descàrrega d'inodors o altres usos.
- Volum anual d'aigua que podria ser subministrat amb recursos hídrics alternatius (descàrrega de sanitaris, reg, neteja, etc.) (m<sup>3</sup>/any)
- Cabal nominal simultani d'aigua potable necessari (m<sup>3</sup>/h)
- Cabal nominal simultani d'aigua que pot ser subministrada amb recursos hídrics alternatius (m<sup>3</sup>/h)

A continuació s'indiquen les observacions a tenir en compte per aquest projecte en relació a les línies d'acció establertes en el PLARHAB'20.

Enllaç al PLARHAB: <https://bcnroc.ajuntament.barcelona.cat/jspui/handle/11703/121227>

### 2.1 Infraestructures públiques del sistema de RHA

#### 2.1.1 LA 1. Aprofitament d'aigua subterrània

L'edifici motiu d'estudi no presenta cap afectació a les instal·lacions existents o planificades.

#### 2.1.2 LA 2. Aprofitament d'aigua regenerada

No aplica. El projecte es desenvolupa en una zona on no es considera el subministrament d'aquest recurs.

#### 2.1.3 LA 5. Aprofitament de les aigües pluvials de capçalera

No aplica.

#### 2.1.4 LA 6. Tractament de les aigües pluvials de l'espai públic mitjançant SUDS

No aplica. El projecte no considera instal·lacions de drenatge urbà sostenible en espai públic.

### 2.2 Protecció de l'aquífer

#### 2.2.1 Mines d'aigua i pous a la zona. Rieres i torrents

No es té constància de rieres a l'àmbit motiu d'estudi.

No es té constància de pous d'aprofitament d'aigües freàtiques a l'àmbit d'estudi. Tanmateix, en cas de trobar-ne a la parcel·la, caldrà valorar el seu aprofitament o realitzar la seva clausura segons protocol de l'Agència Catalana de l'Aigua.

No es té constància que a l'entorn de l'àmbit motiu d'estudi existeixin mines d'aigua, no obstant, cal tenir present el següent:

- Es recomana revisar les escriptures de propietat de la finca per tal d'estudiar si existeixen servituds d'aigües.
- En aquests casos, cal intentar preservar la infraestructura històrica de les mines d'aigua. En cas de trobar-ne una mina, cal sol·licitar informe al Servei d'Arqueologia de l'Ajuntament de Barcelona, per tal de que dictaminin l'interès històric de les mines d'aigua i el procediment a seguir, si s'escau.
- És necessari garantir el curs d'aigua de la mina per tal que no es produeixin problemes hidrogeològics (humitats, filtracions, assentaments, etc.) i valorar la possibilitat d'aprofitament de les aigües subterrànies, en cas que la qualitat i el cabal ho facin raonablement viable.
- Cal seguir el procediment indicat a l'Ordenança del Medi Ambient, capítol mines i pous, en especial l'article 51-24 sobre condicions per a la construcció sobre el traçat d'una mina.

### **2.2.2 Esgotament del freàtic en el procés de les obres**

Les cotes de les que es disposa són:

- Terreny al carrer Tessàlia 4: +4msnm
- Nivell freàtic regional: +2 msnm (poden haver aigües subterrànies a un nivell més superficial)

Caldrà justificar el compliment de la normativa que s'indica a continuació, si s'escau:

- Ordenança Municipal del Medi Ambient de l'Ajuntament de Barcelona
- Protocol d'Esgotament d'Aigües Freàtiques per Obres de l'Ajuntament de Barcelona
- Reglament Metropolità d'Abocament d'Aigües
- Procediment Autorització d'obres en zona de policia/Derivació de les Aigües amb caràcter temporal. Agència Catalana de l'Aigua
- Codi Tècnic de l'Edificació (CTE) – SE-C Cimentacions; 7.4. Gestió de l'aigua.
- Real Decreto 1.514/2009, de 2 de octubre, "por el que se regula la protección de las aguas subterráneas contra la contaminación y el deterioro"

### **2.2.3 Sòls i aqüífers contaminats**

En cas que prèviament s'hagi desenvolupat una activitat potencialment contaminant a la finca, es requereix informe de l'Agència de Residus de Catalunya (ARC), conforme la finca està lliure de sòls contaminats. En cas de contaminació de sòls, es requereix informe de l'Agència Catalana de l'Aigua (ACA) que pugui preveure l'existència d'aigües subterrànies contaminades.

## **2.3 Mesures pel foment de l'aprofitament dels RHA**

### **2.3.1 Altres recursos hídrics alternatius**

#### **LA 3. Aprofitament de les aigües grises**

El projecte no considera l'aprofitament de les aigües grises en l'edifici. Es recomana valorar l'aprofitament d'aquest recurs en funció del consum d'aigua per a dutxes i banyeres seguint les recomanacions tècniques del PLARHAB – Annex 6.

#### **LA 4. Aprofitament de les aigües pluvials de coberta**

El projecte no considera l'aprofitament de les aigües pluvials de coberta de l'edifici. Es recomana valorar l'aprofitament d'aquest recurs seguint recomanacions tècniques del PLARHAB – Annex 7.

#### **LA 6. Implementació de SUDS en àmbit privat**

El projecte no considera instal·lacions de drenatge urbà sostenible en àmbit privat. En cas que es desenvolupin, cal seguir les recomanacions de la Guia tècnica per al disseny de sistemes de drenatge urbà sostenible – SUDS ([https://ajuntament.barcelona.cat/ecologiaurbana/sites/default/files/PlecPrescripcionsTecniquesDrenatge\\_Guia.pdf](https://ajuntament.barcelona.cat/ecologiaurbana/sites/default/files/PlecPrescripcionsTecniquesDrenatge_Guia.pdf)).

## **LA 7. Aprofitament de l'aigua de mar**

No aplica.

### **2.3.2 Mecanismes d'estalvi d'aigua**

Tota xarxa d'aigua potable o de recursos hídrics alternatius s'haurà de dissenyar tenint en compte l'estalvi de l'aigua i energia mitjançant la introducció de mecanismes d'estalvi.

Àmbits d'aplicació:

- Xarxa d'aigua a tot tipus de noves edificacions i construccions privades i/o públiques, incloses les sotmeses a rehabilitació i/o reforma integral, canvi d'ús de la totalitat o part de l'edifici o construcció (tant si són de titularitat pública com privada) inclosos els edificis independents que formen part de les instal·lacions complexes.

Per a l'estalvi d'aigua, sense caràcter limitador, es disposa dels mecanismes i mesures d'estalvi d'aigua següents:

- Comptadors individuals: Cada local i ús (piscines i jardins) hauran d'estar obligatòriament dotats de comptadors individuals d'aigua. En el cas d'instal·lacions d'aigua calenta centralitzada, s'haurà de disposar d'un comptador individual per a cada habitatge o local.
- Reguladors de pressió de l'entrada d'aigua: Per a evitar una sobrepressió, en cada alçada o nivell topogràfic d'entrada de l'aigua a cada habitatge dels edificis i construccions.
- Mecanismes estalviadors:
  - Mecanismes en aixetes i dutxes que permetin regular el cabal d'aigua, airejadors, economitadors o semblants, o bé mecanismes reductors de cabal
  - Disposar les cisternes d'inodors i urinaris d'un mecanisme que dosifiqui el consum d'aigua limitant-ne les descàrregues.
- En els processos industrials de neteja, com ara bugaderies, renta cotxes, etc., utilitzar mecanismes d'estalvi, recuperació i reciclatge de l'aigua.
- Sistemes d'estalvi en jardins. En el disseny de nous espais verds s'han de considerar criteris de baix consum hídric amb la màxima eficiència i eficàcia de les instal·lacions, aprofitant l'aigua útil de pluja. Per a jardins i espais verds públics se seguiran les especificacions del "Plec de prescripcions tècniques per al disseny, execució i manteniment d'obra nova de jardineria". Per a jardins privats es tindran en compte les recomanacions de la "Guia de jardineria sostenible". Es prioritzarà el reg amb aigua procedent de recursos hídrics alternatius.
- Sistemes d'estalvi en dipòsits de regulació: En el cas d'edificis amb dipòsits de regulació i bombament, les dimensions d'aquests dipòsits hauran de ser les mínimes necessàries per a un funcionament correcte. En tots els casos, aquests dipòsits hauran de tenir un comptador d'aigua d'entrada, superar revisions quinquennals i disposar d'un certificat d'estanqueïtat.
- Sistemes d'estalvi en refrigeració: disposar d'un sistema de refrigeració de circuit tancat d'aigua. Per a aquest ús, s'estudiarà la possibilitat d'emprar fonts alternatives de proveïment.

I en general:

- Tots els edificis han de complir amb els paràmetres relatius a l'aigua inclosos a l'article 3 del Decret 21/2006, de 14 de febrer, pel qual es regula l'adopció de criteris ambientals i d'ecoeficiència en els edificis.
- Les aixetes i els sanitaris disposaran, preferentment, del distintiu de garantia de qualitat ambiental d'acord amb la resolució MAH/1603/2004, de 21 de maig, per la qual s'estableixen els criteris mediambientals per a l'atorgament del distintiu de garantia de qualitat ambiental als productes i als sistemes que afavoreixen l'estalvi de l'aigua.
- Les activitats que requereixin necessitats elevades d'abastament d'aigua, no previstes en el desenvolupament urbanístic i no garantides en l'estudi d'obres bàsiques i/o en el projecte d'urbanització del sector, hauran de justificar el seu consum a l'hora d'obtenir les autoritzacions, d'acord amb la Llei 20/2009, de 4 de desembre, de prevenció i control ambiental de les activitats, i amb les seves modificacions. En aquesta justificació cal determinar l'ús de l'aigua pluvial o regenerada apta per als usos que es determini, segons la normativa aplicable.

**Annexos:**

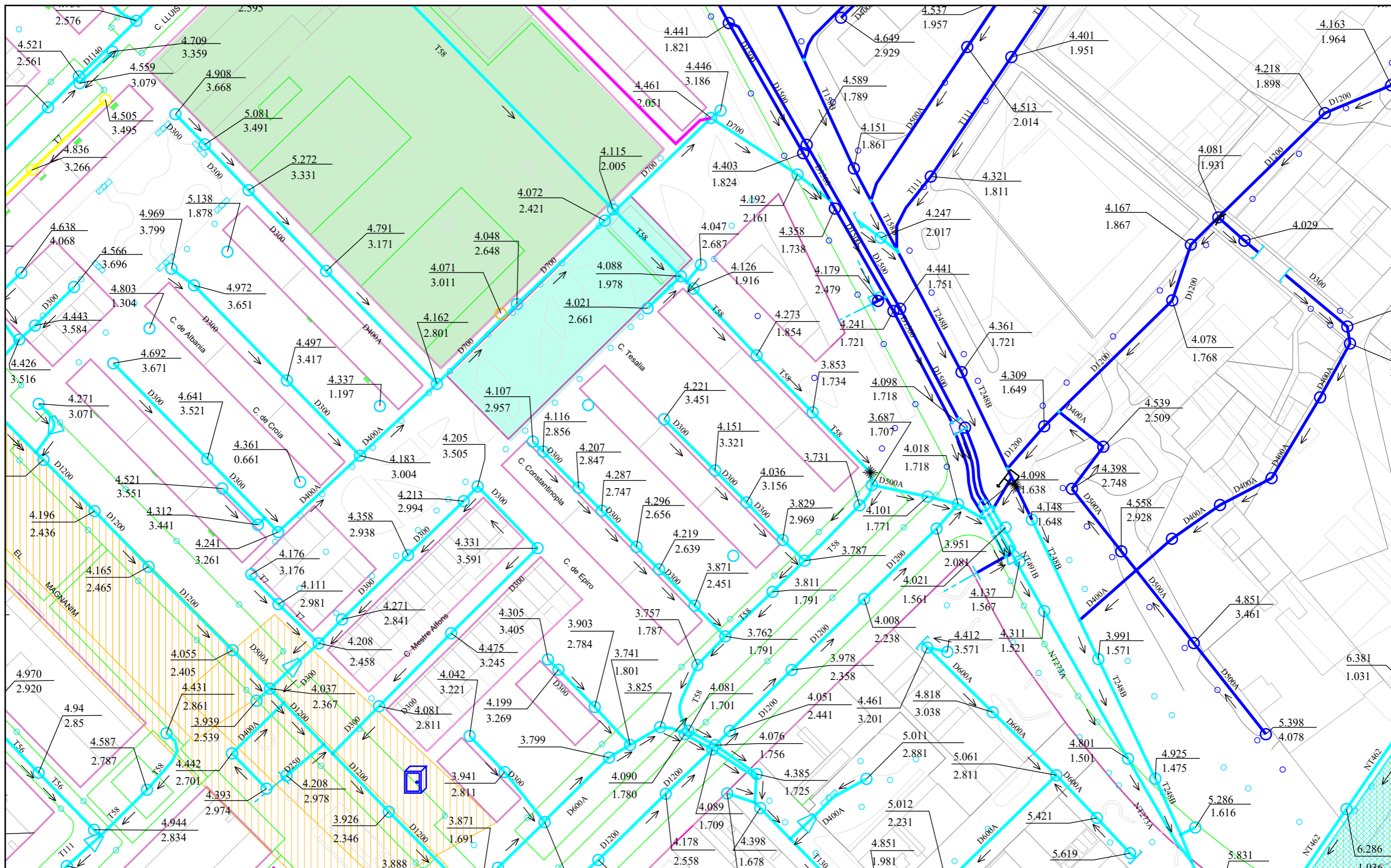
- 01 Clavegueram. Geometria. Secció del col·lector
- 02 Mines i pous

Cordialment,

Agustín Higuero Cabañes  
*Cap de Servei de Gestió del  
Territori i Conservació  
Direcció de Projectes i Obres*

M<sup>a</sup> José Chesa Marro  
*Cap de Servei Ambiental i  
Relacions Externes  
Direcció de Planificació i Innovació*

Amb el vist-i-plau de la Direcció de Projectes i Obres.



**XARXA DE CLAVEGUERAM: GEOMETRIA**  
**TESSALIA 4**

Codi: P24.0182

Data: 20/09/2024

**LLEGGENDA**

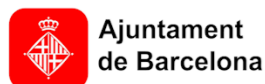
**XARXA PLANIFICADA**

- Anti-Inundació T10 o Mixta
- Antiabocament
- Anti-Inundació T>>10
- Desenvolupament de la xarxa

**XARXA EXISTENT**

- Xarxa Aj. Barcelona
- Xarxa altres organismes
- Clavegueró longitudinal particular
- Xarxa fora de servei

- Zona en projecte
- Zona en obres



Barcelona  
Cicle de  
l'Aigua SA

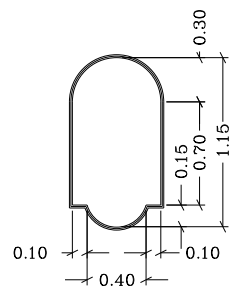
Projecció UTM. ETRS89 Escala 1/1000  
 Coordinada centre: (434746.000; 4585082.000) m.

TIPUS T58

ESCALA 1:50

$S = 60 \text{ dm}^2$

$P = 31 \text{ dm}$



TIPUS T58

ESCALA 1:50

$S = 60 \text{ dm}^2$

$P = 31 \text{ dm}$

