

PLEC DE PRESCRIPCIONS TÈCNiques PER A LA CONTRACTACIÓ DELS SERVEIS DE LOGÍSTICA, INFRAESTRUCTURES DELS ESDEVENIMENTS QUE S'ORGANITZEN A BARCELONA COM A SEU DE LA VUELTA A ESPAÑA EN LA SEVA EDICIÓ 2023, amb mesures de contractació pública sostenible

1.- ANTECEDENTS I CONTEXT

L'Ajuntament de Barcelona, ha signat un contracte (número d'expedient E 220248) amb l'empresa UNIPUBLIC S.A.U., organitzadora de La Vuelta a España (en endavant La Vuelta), que denomina la ciutat de Barcelona com a "seu" de La Vuelta a España. És responsabilitat de l'Institut Barcelona Esports (en endavant IBE) donar resposta, d'una banda, als compromisos expressats en el contracte signat amb l'empresa UNIPUBLIC S.A.U. i, d'altra banda, cobrir les necessitats municipals derivades de la celebració d'aquest gran esdeveniment esportiu a la ciutat de Barcelona.

Tal i com s'ha dit, Barcelona ha estat designada seu de La Vuelta Aquest fet suposa, entre d'altres, l'organització de diversos esdeveniments consecutius que es concreten en:

- Gala de presentació dels equips participants a l'edició 2023.
- Sortida, circuit íntegrament urbà i arribada de la primera etapa: Contrarellotge per equips.
- Arribada de la segona etapa en línia que surt de la població de Mataró.

L'organització d'aquests tres esdeveniments és força complexa perquè se celebren en l'espai públic, apleguen esportistes professionals, mobilitzen gran quantitat de persones d'organització, concentra un nombre molt elevat de vehicles (turismes, motocicletes autocars i camions), atrau gran quantitat de públic i afecta de manera crítica la mobilitat de la ciutat (l'esdeveniment se celebra la darrera setmana del mes d'agost coincidint amb l'operació tornada). Per aquest motiu, a banda de les necessitats expressades en el contracte entre l'empresa UNIPUBLIC i l'IBE, calen recursos per a:

- Garantir la seguretat dels ciclistes professionals
- Garantir la seguretat de la ciutadania
- Informar la ciutadania i perquè tingui coneixement del que suposa, per a la ciutat, la seva organització.
- Projectar una bona imatge de la ciutat a través de la retransmissió televisiva (en directe a 17 països i en diferit a 190 països) així com, a través de la premsa (en aquest esdeveniment s'hi acrediten més de 500 periodistes) i les xarxes socials (aquest esdeveniment té l'acceptació digital de 1.380.000 seguidors i seguidores).

Per aconseguir aquestes finalitats serà necessari disposar de: serveis de seguretat, infraestructures, mobiliari, generadors d'energia, connexions elèctriques, xarxa, elements d'informació, sanitaris, mitjans de transport, pàrquings, etc.

Cal tenir en compte, que els tres esdeveniments enumerats són força complexos, cadascun d'ells té les seves particularitats i, en aquest sentit, comporten la contractació d'un determinat nombre de serveis proporcional a les seves dimensions, la seva durada i al volum de les accions complementàries que es desenvolupen en paral·lel a la pròpia competició esportiva.

La Gala de presentació dels equips, dia 24 d'agost, és un acte televisiu, d'hora i mitja de durada, amb la presència de públic en directe. L'entrada presencial serà gratuïta i, donada l'afició actual pel ciclisme en ruta, la tirada que té La Vuelta i el fet de realitzar-se en un lloc emblemàtic de la ciutat... segur que es garanteix la presència de molt de públic. L'acte combina la presència dels equips a l'escenari amb alguna entrevista a ex ciclistes, actuacions de grups musicals i la presència d'animadors i DJ's.

Se celebrarà A LA Plaça del Mar del barri de la Barceloneta i l'horari quedarà comprès entre les 19:00h i les 21:00h (la ubicació d'aquest esdeveniment pot canviar).

Primera etapa, dia 26 d'agost, és una contrarellotge per equips. Es tracta d'una etapa, d'una longitud aproximada de 14 km, que té la sortida i l'arribada dins de la mateixa ciutat. Aquesta concentració urbana del recorregut comporta l'ocupació i afectació de molta superfície de la ciutat així com l'obligació de prendre moltes mesures vinculades a la seguretat i la mobilitat de la ciutat. Entre d'altres:

- Muntar el dispositiu de sortida (amb les subzones reservades als equips, a la premsa, a la televisió,
- Tancar tot el recorregut per garantir la seguretat dels esportistes,
- Muntar un dispositiu d'arribada.

Aquesta etapa comporta algunes accions paral·leles, com ara el "Parque Vuelta" (espai obert a la ciutadania on els patrocinadors de l'esdeveniment ofereixen activitats i fan promocions dels seus productes).

El recorregut de la primera etapa és el següent (pot patir alguna modificació):

Sortida: Platja del Somorrostro

Carrer de la Marina , Plaça dels Voluntaris Olímpics (lado Besòs) , Carrer de la Marina, Carrer de Ramon Turró, Carrer de Sardanya (en direcció contrària), Carrer de Pujades (en direcció contrària), Passeig de Pujades (calçada del costat mar en direcció contrària), Passeig Lluís Companys (calçada del costat Besòs), Passeig de Sant Joan (calçada del costat Besòs), Carrer de Casp, Carrer de Lepant, Carrer de Sancho d'Àvila, Carrer de Badajoz, Avenida Diagonal, Carrer de Cristòfol de Moura, Carrer de Bac de Roda, Rambla Guipúscoa, Carrer d'Aragó, Carrer de Lepant (en direcció contrària), Carrer de Mallorca, Avinguda Diagonal (calçada central), Carrer Roselló (en direcció contrària), Passeig de Gràcia, Carrer d'Aragó, Carrer de Tarragona, Plaça d'Espanya (costat Llobregat con segregació de carrils).

Arribada: Avinguda de la Reina Maria Cristina

La segona etapa de La Vuelta , dia 27 d'agost, sortirà de Mataró i arribarà a la ciutat des de l'Hospitalet del Llobregat. Per tant, entrarà a la ciutat per la Gran Via de Les Corts Catalanes fins a la Plaça d'Espanya per encarar l'eix monumental i fer un recorregut per la la Muntanya de Montjuïc amb arribada a l'Estadi Olímpic. Per tant, en aquest cas nomé caldrà muntar el dispositiu d'arribada i, tenint en compte que es preveu la presència d'una gran quantitat de públic a la muntanya, serà necessari prendre mesures per garantir la seguretat dels esportistes i la ciutadania

El recorregut de l'arribada a Barcelona de la segona etapa és el següent (pot patir alguna modificació):

Entrada a la ciutat per la Gran Via de les Corts Catalanes

Gran Via de les Corts Catalanes, Plaça d'Espanya, Avinguda de la Reina Maria Cristina, Avinguda de Francesc Ferrer i Guàrdia, Carrer el Polvorí, Túnel de la Foixarda, Camí de la Foixarda, Carrer de la Foixarda, Avinguda dels Montanyans, Carrer Mirador del Palau Nacional, Passeig de Santa Madrona, Avinguda Miramar, Carrer de Torreforta, Carretera de Montjuïc, Carrer del Castell, Passeig del Migdia, Carrer del Foc, Carrer Jocs del 92 (segregat), Avinguda de l'Estadi
Arribada: Avinguda de l'estadi a l'altura de la porta

A banda dels tres esdeveniments esmentats l'organització de La Vuelta necessita, amb anterioritat a les seves dates de celebració:

- Un gran centre neuràlgic de la seu per poder atendre i acreditar, entre d'altres, a totes les persones que han de formar part de l'organització (al voltant de 3.000 persones), oferir espais als jutges i representants de la Unió Ciclista Internacional, poder donar els uniformes, atendre als i les periodistes perquè puguin accedir a la informació i poder realitzar les seves cròniques, sales de reunions pels diferents equips de producció de l'esdeveniment, etc.

L'IBE, després de realitzar un estudi de mercat ha optat per escollir el CEM Mar Bella com a seu del centre neuràlgic de l'organització. La seva ubicació permet disposar de forces places de pàrquing i dels espais necessaris a l'aire lliure i despatxos interiors sense haver de destinar recursos al lloguer d'aquests espais. Això sí, caldrà adequar el CEM (mobiliari, moqueta, generadors d'energia, deshumificadors, ventiladors...) el perquè s'hi pugui treballa en condicions.

Finalment, recordar que la Vuelta a España és un gran esdeveniment de projecció internacional des del qual Barcelona es vol mostrar al món com el que és: una ciutat capdavantera en la promoció de l'activitat física i l'esport i una gran seu de esdeveniments esportius de calibre internacional. A títol d'exemple es concreten algunes dades que orienten sobre la dimensió de l'esdeveniment esportius de La Vuelta:



23 EQUIPS CICLISTES

- **184 ESPORTISTES**
- **550 TÈCNICS DE SUPORT ALS EQUIPS**

21 ETAPES I MÉS DE 3.000 KM DE RECORREGUT

- **8 ETAPES PLANES**
- **11 ETAPES DE MUNTANYA**
- **1 ETAPA CONTRARRELOTGE PER EQUIPS**
- **1 ETAPA CONTRA EL RELLOTGE INDIVIDUAL**

- 870 VEHICLES ACREDITATS
- 6.000 PERSONES ACREDITADES
- 400 HOTELS CONTRACTATS AL LARG DEL RECORREGUT
- 4.200 m DE TANQUES EN SORTIDA I ARRIBADA
- 1.000 m TANQUES ALTES
- 4.000 m DE TANQUES PUBLICITÀRIES
- 250 ESTANDARDS
- 400 Tm DE MATERIAL ITINERANT PER ETAPA

PREMSA RÀDIO I TELEVISIÓ

- 614 PERIODISTES ACREDITATS
- 102 REPORTERS GRÀFICS ACREDITATS
- 164 TÈCNICS DE RTVE
- 86 REDACTORS DE PREMSA
- 212 REDACTORS DE RTV

EMISIÓ TELEVISIVA

- 190 PAISOS
- 17 PAÏSOS DE RETRANSMISIÓ EN DIRECTE
- 70 HORES D'EMISIÓ EN DIRECTE
- 4,4 MILIONS DE PERSONES MITJANA ETAPA

DIGITAL

- 11 MILIONS DE VISITES WEB
- 40 MILIONS DE PÀGINES VISITADES
- 3,7 MILIONS DE VISITANTS/ES UNICS
- XXSS
- 250.000 DESCÀRREGUES APP
- 1.380.000 SEGUIDORS/ES



Es considera, doncs, que el contracte que s'ha de tramitar és necessari per tal de donar compliment i realització dels fins institucionals assignats a aquest òrgan de contractació. A tal efecte, la naturalesa i extensió de les necessitats que es pretén cobrir i el seu contingut per a satisfer-les es determinen amb precisió a la documentació que s'acompanya, entre la qual consta el plec de prescripcions tècniques i el de clàusules administratives particulars

2.- OBJECTE DEL CONTRACTE

El present plec té per objecte la contractació dels serveis necessaris per a per a l'organització dels esdeveniments que li corresponen a la ciutat de Barcelona com a seu de la Vuelta a España en la seva edició 2023 i que es corresponen amb les obligacions derivades del contracte que determina a Barcelona com a seu de La Vuelta així com cobrir les necessitats municipals esportives derivades de la celebració d'aquest gran esdeveniment esportiu a la ciutat de Barcelona.

Caldrà cobrir les necessitats derivades del contracte establert entre l'empresa UNIPUBLIC S.A.U. i l'IBE així com les necessitats municipals derivades de la celebració d'aquest gran esdeveniment esportiu a la ciutat de Barcelona. Inclou:

- Necessitats derivades del contracte per cobrir:
 - la presentació dels equips
 - La primera etapa (sortida i arribada).
 - La segona etapa (arribada).
 - El centre neuràlgic de La Vuelta (sala de premsa, centre d'acreditacions...).

- Les necessitats municipals derivades de la celebració d'aquest gran esdeveniment:
 - Senyalització per organitzar fluxos vianants i realitzar avisos de talls de carrers.
 - Dissenys de la imatge i dels cartells de senyalització i avisos d'escala, avisos de pàrquings per informar a la ciutadania de les afectacions de mobilitat generades pel tancament dels circuits ciclistes.
 - Seguretat per mantenir en bones condicions les infraestructures i les zones de públic i convidats.
 - L'adequació ambiental i dels espais del centre neuràlgic de La Vuelta (carpa sala de premsa, moqueta, deshumidificadors, ventiladors...).
 - Infraestructures per a millorar la visibilitat del públic (graderia, tarimes...) i evitar aglomeracions.
 - El subministrament d'energia necessari perquè es pugui treballar amb unes condicions laborals ordinàries al centre neuràlgic permanent de La Vuelta (resistència del consum elèctric, temperatura ambient i percentatge d'humitat...).
 - Els materials necessaris per equipar la sala de treball i convidades/atsde l'IBE dins del centre permanent de La Vuelta.
 - Els recursos humans necessaris per atendre tots els serveis enumerats en aquest apartat de necessitats municipals.

3.- TEMPORALITZACIÓ GENERAL DELS SERVEIS VINCULATS ALS ESDEVENIMENTS

Per tal de tenir coneixement de com s'aniran encadenant les diferents accions per donar resposta a cadascun dels esdeveniments

CRONOGRAMA GENERAL ORIENTATIU – AGOST 2023

31	1	2	3	4	5	6
FINAL PRODUCCIÓ ELEMENTS GRÀFICS (avisos escala i suports informatius)						
7	8	9	10	11	12	13
			Distribució anuncis escala	Distribució anuncis pàrquings		
14	15	16	17	18	19	20
	festiu	Inici treballs CEM La Mar Bella, només acopi materials i mudança sales	Treballs condicionam ent CEM La Mar Bella) mobiliari, ventiladors...)	Treballs condicionam ent CEM La Mar Bella	Final muntatge espais CEM Mar La Mar Bella. Inici treballs Sortida Etapa 1 Treure gàlib estacionament Platja de la Nova Marbella	
21	22	23	24	25	26	27
UNIPUBLIC entra al CEM La Mar Bella per iniciar el seu muntatge.	Inici muntatge Presentació Equips	OBERTURA DEL CENTRE NEURÀLGIC Inici muntatge arribada 1 ^a etapa.	PRESENTA CIÓ EQUIPS	Inici muntatge arribada 2 ^a etapa	1^a ETAPA Inici desmuntatge sales CEM La Mar Bella	2^a ETAPA Desmuntatge general CEM La Mar Bella. Mudança sales.

4.- NECESSITATS DERIVADES DEL CONTRACTE AMB UNIPUBLIC

Les obligacions, adquirides per l'IBE, derivades del contracte amb UNIPUBLIC i expressades en l'ANNEX I del document que recull l'acord (**EXPEDIENT: E220248**) queden reflectides a continuació.

4.1 CENTRE NEURÀLGIC DE L'ORGANITZACIÓ: Oficina permanent i Sala de premsa.

Aquest centre, tal i com s'ha explicat anteriorment, es trobarà posicionat al CEM La Mar Bella ubicat a l'Avinguda del Litoral 86-96 - 08005 Barcelona. <https://www.cemmarbella.cat/>

A través del web es pot realitzar una visita virtual al CEM des d'aquest enllaç: <https://www.cemmarbella.cat/tour-virtual/>

Els espais escollits per a ubicar-hi les sales queden reflectides en el llistat i assenyalats, en color verd fluorescent, en els plànols següents:

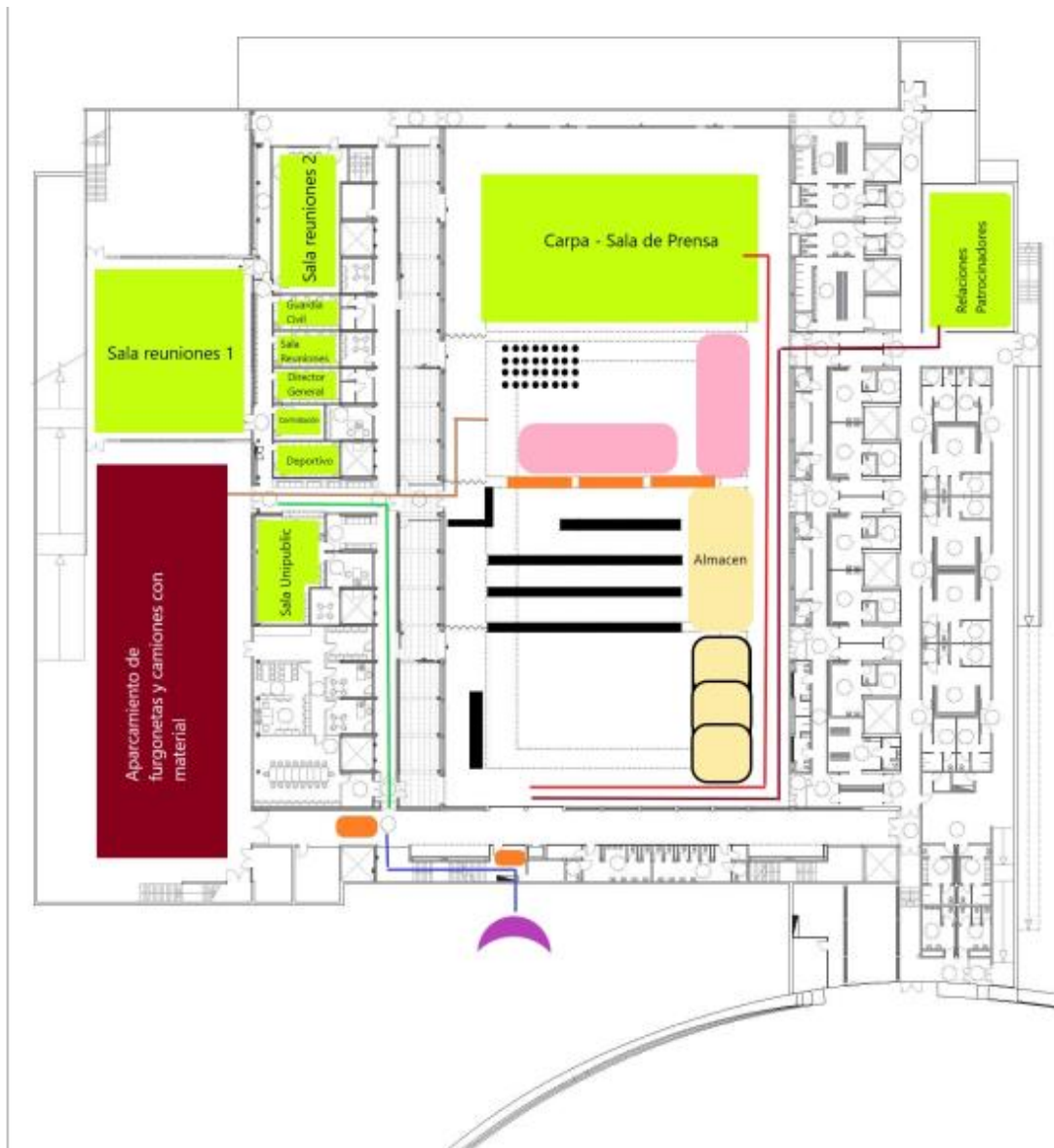
Llistat de totes les sales

1. Sala de premsa
2. Sala de reunions 1
3. Sala de reunions 2
4. Sala reunions 3
5. Sala auxiliar de reunions
6. Sala direcció general
7. Sala UNIPUBLIC
8. Sala UCI
9. Sala direcció Esportiva
10. Sala jurat tècnic
11. Sala cossos de seguretat

12. Sala relacions amb patrocinis

Tots els espais han d'estar enllestits abans del dilluns 21 d'agost i el muntatge dins de la instal·lació ha de començar el dijous 17 d'agost (el dia 16 només es podrà realitzar l'acopi d'alguns materials a l'exterior de la instal·lació). Per tant, només es disposarà de 4 dies hàbils dels quals 2 (dissabte i diumenge) formen cap de setmana. Es valorarà, en els criteris d'adjudicació, la reducció de temps d'adequació del CEM la Mar Bella

Pista poliesportiva i despatxos de la instal·lació



Zona coberta de la pista d'atletisme

SEGURETAT: Per restringir totes les zones habilitades com a pàrquing

672h	Guàrdia de seguretat (4 persones, 7 dies, 24h)
------	--

GRUPS ELECTRÒGENS; Subministrament d'energia elèctrica

4	100 kv
1	60 kv
1	10 kv

INFRAESTRUCTURES

1	Carpa de 17m x 35 m. Tota coberta pels laterals i amb porta única d'entrada per garantir l'aïllament ambiental de la sala de premsa.
3	Tarimes layer de 4x2m
2	Tarimes layer (10x2m)
1	tarima layer (15x2m)

MOBILIARI
TAULES

207	Taules bàsiques de 2 x 1 m
3	Taules rodones de fusta per a 10 persones
2	Taules de fusta muntatge imperial per a 20 persones
1	Taula de fusta muntatge imperial per a 15 persones
2	Taules de fusta muntatge imperial per a 10 persones
1	Taula fusta despatx direcció

CADIRES

152	Cadires model bàsic
37	Cadires model "confidente"
349	Model butaca
1	Despatx direcció

MOSTRADORS

1	Mostrador baix de 6m de longitud per 1 m d'amplada
1	Mostrador baix de 4m de longitud per 1 m d'amplada
3	Mostrador baix de 3m de longitud per 1 m d'amplada

DECORACIÓ

50	Plantes ornamentals
----	---------------------

CONNEXIONS ELÈCTRIQUES

800m	Cablejat des dels generadors exteriors fins cadascuna de les caixes de distribució
30	Caixes de distribució elèctrica dotades amb interruptors diferencials i sortides trifàsiques i monofàsiques
536	Punts de llum amb tres endolls cadascun
250 m	Tapa cables

AUDIOVISUALS

4	Equips de so per sonoritzar les sales més grans (17 x 35 m)
5	Pantalles de TV mínim 42 polzades
3	Projectors mínim 5.000 ANSI lúmens i resolució 1920 x 1200 WUXGA

NETEJA

35	Papereres rígides
40	Papereres reciclatge

4.2.- GALA PRESENTACIÓ D'EQUIPS

La Gala de presentació dels equips es realitzarà el dia 24 d'agost a la Plaça del Mar de la Barceloneta. L'horari de l'espectacle serà de 19,30 a 21:00h.



Les necessitats derivades del contracte, per aquest esdeveniment, són les següents:

MOBILIARI	
	TAULES
56	Taules bàsiques de 2 x 1 m
	CADIRES
350	Cadires tipus butaca
256	Cadires model bàsic
	OMBREL·LES
20	Ombrel·les plegables tipus bar
	FARISTOL
1	Faristol transparent per l'escenari amb micròfon

MAQUINARIA	
1	Carretó elevador de 2.500 kg 2 dies sencers

ESPAI ESPORTISTES	
1	Carpa de 15 x 27

INFRAESTRUCTURES	
2	Casetes d'obra equipades amb finestra i aire condicionat (control de so)
2	Casetes d'obra equipades amb finestra i aire condicionat (artistes)
8	Cabines sanitàries (4 homes i 4 dones)
1	Cabina sanitària adaptada
1	Tarima layer (4x4m)
2	tarima practicable TV (10x16m)
1	tarima practicable TV(15x10m)

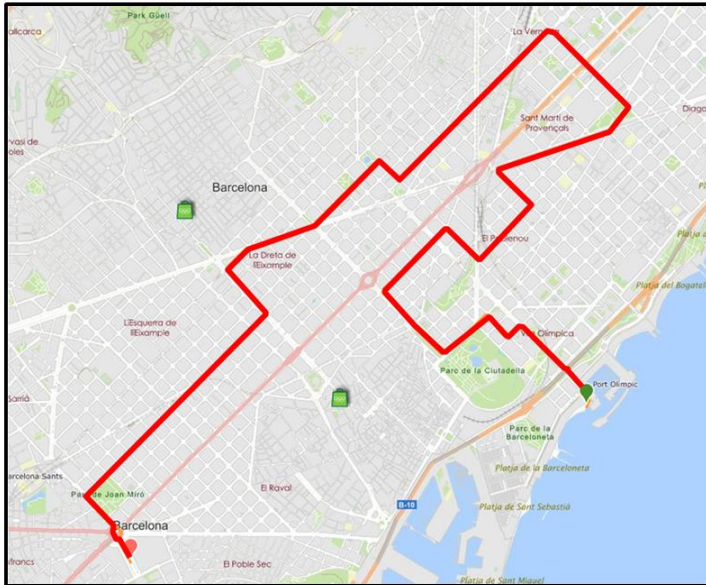
GRUPS ELECTRÒGENS	
2	250 kv (4 dies)

SEGURETAT

192 h	Guàrdia de seguretat (4 persones, 2 dies, 24h)
-------	--

4.3.- SORTIDA, CIRCUIT I ARRIBADA I PARQUE VUELTA DE LA PRIMERA ETAPA

El circuit de la primera etapa de l'edició 2023 de La Vuelta és el que queda representat en el gràfic següent:



Les necessitats derivades del contracte, per aquest esdeveniment, són les següents:

SUBMINISTRAMENTS

GRUPS ELECTRÒGENS	
6	100 kv (4 dies)
5	250 Kv (4 dies)
AIGUA	
2	Cuba d'aigua de 8000 litres (2 dies)
2	Cuba d'aigua de 800 litres (2 dies)
MAQUINÀRIA	
1	Carretó elevadors de 3.500 Kg (2 dies)
1	Carretó elevadors de 1.500 Kg (2 dies)

SEGURETAT

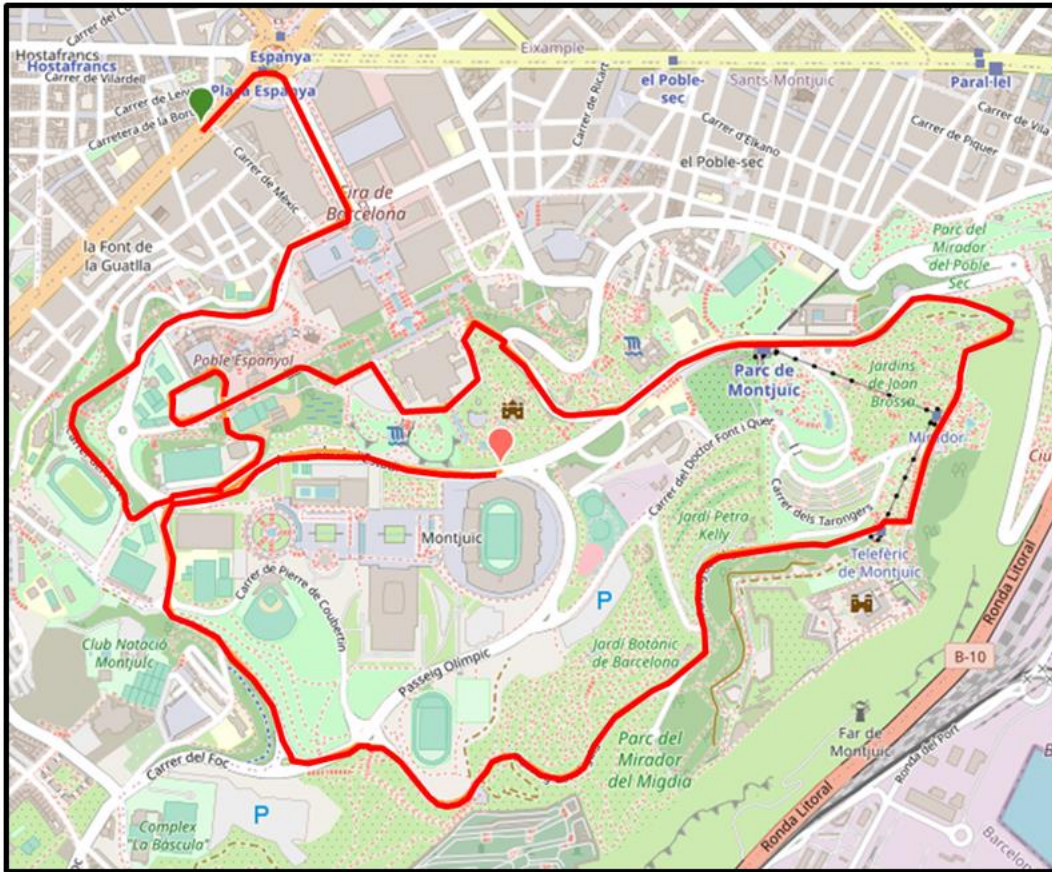
192 h	Guàrdia de seguretat (4 persones, 2 dies, 24h)
78 h	Guàrdia de seguretat Parque Vuelta (2 persones, 2 dies, 24h)

NETEJA

16	Contenidors d'un metre cúbic (sortida)
20	Contenidors d'un metre cúbic (arribada)
10	Contenidors d'un metre cúbic (Parque Vuelta)

4.4.- ARRIBADA I PARQUE VUELTA DE LA SEGONA ETAPA

El circuit de l'arribada de la segona etapa de l'edició 2023 de La Vuelta és el que queda representat en el gràfic següent:



Les necessitats derivades del contracte, per aquest esdeveniment, són les següents:

SUBMINISTRAMENTS

GRUPS ELECTRÒGENS

2	100 kv (4 dies)
5	250 Kv (4 dies)
2	100 Kv (4 dies)

AIGUA

2	Cuba d'aigua de 8000 litres (2 dies)
2	Cuba d'aigua de 800 litres (2 dies)

MAQUINÀRIA

1	Carretó elevador de 3.500 Kg (4 dies)
1	Carretó elevador de 1.500 Kg (4 dies)

SEGURETAT

288 h	Guàrdia de seguretat (4 persones, 3 dies, 24h)
-------	--

NETEJA

10	Contenidors d'un metre cúbic
3	WC químics 3 dies (Parque Vuelta)
1	WC químic adaptat 3 dies (Parque Vuelta)

5.- NECESSITATS MUNICIPALS

Tal i com s'ha avançar a la clàusula 2.- OBJECTE DEL CONTRACTE les necessitats municipals derivades de la celebració d'aquest gran esdeveniment són les següents:

- Senyalització per organitzar fluxos vianants i realitzar avisos de talls de carrers.
- Dissenys de la imatge i dels cartells de senyalització i avisos d'escala, avisos de pàrquings per informar a la ciutadania de les afectacions de mobilitat generades pel tancament dels circuits ciclistes.
- Seguretat per mantenir en bones condicions les infraestructures i les zones de públic i convidats.
- L'adequació ambiental i dels espais del centre neuràlgic de La Vuelta (carpa sala de premsa, moqueta, deshumidificadors, ventiladors...).
- Infraestructures per a millorar la visibilitat del públic (graderia, tarimes...) i evitar aglomeracions.
- El subministrament d'energia necessari perquè es pugui treballar amb unes condicions laborals ordinàries al centre neuràlgic permanent de La Vuelta (resistència del consum elèctric, temperatura ambient i percentatge d'humitat...).
- Els materials necessaris per equipar la sala de treball i convidades/atsde l'IBE dins del centre permanent de La Vuelta.
- Els recursos humans necessaris per atendre tots els serveis enumerats en aquest apartat de necessitats municipals.

Les necessitats es concreten en els quadres següents:

SUBMINISTRAMENTS	
GRUPS ELECTRÒGENS	
2	Generadors 400 Kv
3	Generadors 250 Kv
4	Generadors pantalles 100 Kv

El CEM Mar Bella té una instal·lació elèctrica insuficient per donar resposta a la quantitat d'energia necessària per garantir el bon funcionament de la tecnologia que es posarà en acció durant la celebració de l'esdeveniment. Per aquest motiu, a les necessitats expressades per UNIPUBLIC SAU per atendre la seva flota de vehicles, caldrà contractar generadors d'energia suplementaris que han d'estar actius durant 7 dies per poder alimentar els aparells necessaris per condicionar l'espai (ús múltiple de 200 terminals informàtiques, amb 100 terminals de telefonia, dehumidificadors i ventiladors per l'adequació de la temperatura ambient i percentatge d'humitat...). Tots els generadors han de disposar del combustible necessari o s'han de recarregar per a que sempre puguin subministrar l'energia sol·licitada).

MUDANÇA SALES	
200	Capses de cartró
8	Carretons de roda petita
200	Etiquetes adhesives
1	Mapa de mudança, esquema amb fotografies de la localització i les característiques de tot el material retirat per poder-lo tornar a lloc.

Personal mudança inclòs a la partida de recursos humans (RH)

Així mateix, per tal d'assegurar la conciliació entre el funcionament ordinari dels recursos humans que habitualment treballen a la instal·lació, que durant la celebració de La Vuelta estaran de vacances, caldrà retirar de tots els despatxos els seus materials. S'hauran de buidar, completament, els espais laborals i traslladar, temporalment, dossiers, carpetes, ordinadors... a d'altres espais no utilitzats. Un cop finalitzat l'esdeveniment, serà necessari retornar-ho tot al seu lloc.

ADEQUACIÓ CEM MAR BELLA

20	Deshumidificadors (9 dies inclou dies de muntatge)
20	Ventiladors industrials de terra 60cm diàmetre 160W (7 dies)
20	Ventiladors amb peu potència entre 280 i 380W (7 dies)
2	WC químics per reforçar els banys de la instal·lació a la zona de despatxos. Neteja diària (7 dies)
1	WC químic adaptat (7 dies)
6	Pingüins aire condicionat sala de premsa (7 dies)
	Supressió gàlib entrada al pàrquing de les platges de Llevant i Nova Mar Bella. Restabliment posterior del gàlib

Tal i com s'ha dit, cal garantir unes condicions mínimes de treball serà necessària l'adequació ambiental del centre neuràlgic de La Vuelta. Cal tenir en compte que el centre es tanca el darrer dia de juliol i queda inactiu, en un estiu ordinari, fins el dia 1 de setembre. La celebració de La Vuelta fa que s'obri el centre el dia 16 d'agost per iniciar les tasques d'adequació i muntatge perquè estigui a punt el dia 21 d'agost perquè hi entri l'empresa UNIPUBLIC SAU.

A banda de l'adequació caldrà disposar del pàrquing de les platges de Llevant i Nova Mar Bella. Per aquest motiu serà necessari retirar els newjersey i inhabilitar el gàlib perquè hi puguin entrar camions amb tràiler



ADEQUACIÓ SALA TREBALL I CONVIDADES/TS IBE

1	Pantalla TV
1	Pissarra de 4 x 1,5 m equipada amb retoladors i esborrador
1	Dispensador d'aigua
1	Impressora làser
1	Connexió xarxa internet i antena TV
1	Ordinador portàtil
30	Catenàries circulació convidats

4	Burros
30	Penja-robes

L'IBE centrarà els seus tècnics dins del centre neuràlgic de La Vuelta per tal de garantir una bona coordinació amb tots els equips d'UNIPUBLIC SAU. La sala tindrà una doble funció, de treball i d'atenció a les convidades i convidats que vulguin viure l'esdeveniment des de ben a prop durant forces hores.

ORGANITZACIÓ DE FLUXOS (indicacions vianants)

900	Plafons cartró rusc 50 x 60 cm senyalització vianants (inclou distribució)
150	Plafons cartró rusc 80 x 120 cm senyalització vianants (inclou distribució)

COMUNICACIONS AL VEINAT DIRECTAMENT AFECTAT

Avisos d'escala amb el circuit i les afectacions horàries (inclou distribució)
Avisos pàrquings amb el circuit i les afectacions horàries (inclou distribució)

Caldrà tenir informada a la ciutat i la ciutadania de les afectacions de mobilitat perquè ho tinguin en compte, del recorregut de les curses perquè s'hi acostin si els ve de gust, senyalitzar la manera de moure's per desplaçar-se a l'entorn de l'esdeveniment i, finalment, informar a les veïnes i els veïns que es veuran directament afectats pel pas de la cursa.

A banda de la imatge municipal, és necessari arribar a la ciutadania des de d'altres espais. Per aquest motiu es valora la necessitat d'endegar una campanya ciutadana arribant a acords amb comerciants de la ciutat que vinculin els seus establiments a l'esdeveniment.

La Vuelta és un gran esdeveniment que genera un gran seguiment. El ciclisme de carretera és una activitat esportiva que es desenvolupa realitzant un llarg recorregut. L'interès de la prova esportiva rau en el seguiment del recorregut perquè el pas dels ciclistes per un punt del circuit es transforma en veure els esportistes un instant després d'una llarga estona d'espera. Per aquest motiu i amb la intenció de mantenir l'interès per seguir la prova i veure els ciclistes en directe es situaran pantalles gegants en diferents punts del recorregut. D'altra banda, caldrà retransmetre o escoltar la retransmissió televisiva a través d'amplificadors de so.

SEGURETAT

100	Elements per tapar les vies tram quan les travessen els ciclistes
480 h	Guàrdia de seguretat (10 persones, 2 dies, 24h). Vigilància ponts, pantalles i d'altres infraestructures

Les dates i els horaris de les curses ciclistes fan que s'hagin de prendre mesures que protegeixin les espectadores i els espectadors d'un cop de calor. Per aquest motiu caldrà prendre mesures de prevenció

INFRAESTRUCTURES I MAQUINÀRIA

2.400m	Tarima layer 2x1 m (1.200 unitats de tarima) *
2	Graderia per a 100 persones
5	Peus de focus d'il·luminació (tipus Jenny)
1	Carretó elevador 3.500kg 2 dies de lloguer
1	Carretó elevador 1.500kg 2 dies de lloguer

Infraestructures per a millorar la visibilitat del públic (graderia, tarimes...) i evitar aglomeracions i carretons elevadors per moure i re col·locar proteccions de grans dimensions (Newjersey) dins dels 14km de circuit.

“ Atenció, aquestes tarimes layer s’han de muntar sobre superfície inestable. En concret sobre la sorra de la platja. Per tant, no es tracta d’un muntatge ordinari sinó que poden sorgir complicacions i és imprescindible que el muntatge sigui completament estable perquè hi ha de passar bicicletes i ciclistes per sobre.

6.- FLOTA DE VEHICLES

Per poder realitzar els serveis i atès el gran volum i la massa de les infraestructures que formen part d’aquest contracte el licitador haurà de disposar d’una flota mínima de vehicles que permeti el transport simultani d’infraestructures atès que hi ha forces muntatges i desmuntatges simultanis. En concret les necessitats mínimes són les següents:

- 3 camions amb caixa i plataforma elevadora de 3.500 kg
- 3 furgonetes

El contractista, abans de la formalització del contracte, presentarà a l’IBE la flota de vehicles. Es concertarà un espai d’aparcament a prop de les oficines de l’IBE per a fer la revisió de l’etiquetatge dels vehicles i la seva fitxa tècnica atès que l’impacte ambiental d’aquests vehicles forma part dels criteris d’adjudicació .

7.- TRANSPORT, EMMAGATZEMATGE, PROTECCIÓ I CERTIFICACIÓ DE LES INFRAESTRUCTURES

El contractista serà el responsable de realitzar el transport de tots els materials i infraestructures necessàries per al compliment dels serveis especificats en aquest plec. De la mateixa manera, assumirà l’emmagatzematge i l’acopi (en dies anteriors a la celebració de l’esdeveniment) de totes les infraestructures que porti així com de la seva protecció perimetral i dels agents atmosfèrics. D’altra banda, el contractista, es farà responsable de gestionar els corresponents informes de validació de la solidesa de les infraestructures.

Així mateix, tal i com s’especifica en l’informe justificatiu, haurà de tenir contractades les cobertures necessàries per a poder realitzar els serveis encomanats.

8.- MESURES PER MINIMITZAR L’ IMPACTE AMBIENTAL

L’organització d’un esdeveniment esportiu en el què hi participen forces empreses i una gran quantitat d’esportistes genera un impacte ambiental que cal regular i minimitzar . En aquest sentit l’IBE, com a organitzador del conjunt d’esdeveniments que componen els serveis d’aquest contracte, prendrà unes mesures generals que estaran estipulades en el pla ambiental de cadascun dels actes esportius. Però per aconseguir les finalitats del pla necessita que les empreses subcontractades el coneixen i l’apliquin. Per això en les reunions de coordinació, clàusula 7, es tractaran aquests aspectes. A banda d’això, es valoraran com a criteris d’adjudicació:

- L’ús de vehicles que minorin l’emissió de carboni.
- L’ús de generadors d’energia insonoritzats que utilitzin gas en comptes de gasoil per tal de minimitzar les emissions de CO2 i NO2.
- la compensació de l’estimació de les emissions de gasos d’efecte hivernacle produïdes per a realitzar l’execució de l’esdeveniment pel que fa al transport, muntatge i desmuntatge de les infraestructures.

9.- MECANISMES DE COORDINACIÓ I SEGUIMENT DE DE L'EXECUCIÓ DEL CONTRACTE.

El contractista i l'IBE es coordinaran mitjançant un seguit de reunions de coordinació prèvies a la realització dels esdeveniments. El contractista designarà un representant de l'empresa que assistirà a les reunions virtuals i presencials (in situ en el lloc de l'esdeveniment) que convoquin els tècnics de la direcció d'Esdeveniments Esportius de l'IBE. En aquestes reunions es tractaran continguts diversos com ara: els protocols de seguretat, el cronograma de muntatge i desmuntatge, la recepció de les certificacions d'enginyeria..... Finalment, caldrà assistir a una reunió de valoració de l'esdeveniment.

10.- RECURSOS HUMANS

CODI DE CONVENI NÚM 79001905012002

Conveni col·lectiu de treball de les empreses privades que gestionen equipaments i serveis públics, a efectes de l'activitat esportiva i de lleure.

En referència a aquest conveni es quantifiquen les hores de dedicació i s'assignen els nivells funcionals corresponents per a realitzar els càlculs retributius.

Els quadres salarials de referència del 2019 són els següents:

ANY 2019					
Grup professional	Salari anual (art. 20)	Plus hora nocturna (art. 22)	Plus dia nocturn (art. 22)	Plus diumenge (art. 23)	Plus hora festiva (art. 27)
Grup 1	19.600	1,56	12,48	6,02	10,51
Grup 2	17.748	1,35	10,82	6,02	10,51
Grup 3	15.275	1,14	9,16	6,02	10,51
Grup 4	15.030	1,12	8,99	6,02	10,51
Grup 5	14.660	1,09	8,74	6,02	10,51

L'actualització econòmica del conveni en funció de la inflació acumulada tenint en compte que el conveni xifra el nombre total d'hores de dedicació ha de ser de 18000 anual, és la següent:

ACTUALITZACIÓ	Salari 2019	Salari	PREU HORA
Grup 1	19.600,00	21.952,00	12,20 €
Grup 2	17.748,00	19.887,76	11,05 €
Grup 3	15.275,00	17.108,00	9,50 €
Grup 4	15.030,00	16.833,60	9,35 €
Grup 5	14.660,00	16.419,20	9,12 €

El quadre següent expressa les hores de dedicació de cadascun dels professionals i l'import dels sous bruts:

2023					
CONVENI 79001905012002					
PERFIL	GRUP	TREBALLADORS/ES	HORES	COST HORA	COST BRUT
Direcció general de projecte	1	1	775	12,20 €	9.455
Caps de Serveis	1	5	600	12,20 €	36.600 €
Direcció tècnica logística	1	1	600	12,20 €	7.320 €
Direcció tècnica energies i escomeses	1	1	600	12,20 €	7.320 €
Direcció tècnica certificacions	1	1	600	12,20 €	7.320 €
Tècnics Serveis generals	2	10	555	11,05 €	61.328 €
Comptable	3	1	400	9,50 €	3.800 €
Oficial de 2ª	4	10	433	9,35 €	40.486 €
Peons	5	22	100	9,12 €	20.064 €
					193.692 €

CODI DE CONVENI NÚM. 08004295011994. Conveni col·lectiu de treball del sector de transport de mercaderies per carretera i logística de la província de Barcelona per als anys 2011-2023.

Aquest conveni és el marc salarial d'aquests perfils laborals:

GRUP I : Encarregat general.

GRUP III: Capatàs, conductor, conductor de furgoneta i Mosso. En el cas del capatàs també ha de poder ser conductor

2023							
CONVENI: 08004295011994							
PERFIL	GRUP	TREBALLADORS/ES	HORES	HO (art 17)	DIETES	cost dieta	TOTAL BRUT
Encarregat general	1	1	125	15,55 €	5	14,81 €	2.017,80 €
Capatàs	3	1	125	13,45 €	8	14,81 €	1.799,73 €
Conductor	3	3	125	12,80 €	8	14,81 €	4.918,48 €
Conductor furgoneta	3	3	125	12,22 €	8	14,81 €	4.700,98 €
Mosso	3	6	125	11,65 €	8	14,81 €	8.855,98 €
							22.292,97 €

Signat:

Carles Vallès Casademont
Coordinador d'Esdeveniments Esportius

Barcelona, 25 de gener de 2023