



## **PLEC DE PRESCRIPCIONS TÈCNIQUES**

**SERVEI D'INSTAL·LACIÓ I MANTENIMENT D'UN JARDÍ VERTICAL INTERIOR EN  
LES OFICINES DE SIRESA A SANT ADRIÀ DEL BESÒS**

**EXP. CTTE718**



## **1. OBJECTE**

L'objecte del present plec és fixar les condicions tècniques relatives a la instal·lació i manteniment d'un jardí vertical a la 3a planta de les oficines de SIRESA de Sant Adrià del Besòs.

## **2. ÀMBIT D'APLICACIÓ**

La instal·lació del jardí vertical serà a les oficines de SIRESA, C/ de la Pau 3-5, planta 3era, 08930 Sant Adrià del Besòs (Barcelona).

## **3. ABAST**

### **3.1. Ubicació i mesures**

La ubicació del jardí vertical està indicada en l'annex I, s'afegeixen fotografies de la zona en l'annex II.

La superfície per col·locar el jardí vertical és de 7600x2700 mm aproximadament.

**S'haurà de realitzar visita obligatòria a les instal·lacions; a fi i efecte de poder comprovar l'abast del treball a executar. (Indicada a la memòria justificativa i al plec administratiu).**

### **3.2. Instal·lació i característiques constructives**

La instal·lació del Jardí vertical es realitzarà a la ubicació indicada en l'apartat anterior.

El sistema d'aquest jardí vertical serà un F+P Cold, basat en la hidropònia, disposat en 4 capes (malla metàl·lica + panell impermeable + substrat hidropònic + cobertura vegetal).

Aquest jardí es col·locarà a l'estructura que ja està instal·lada, o es reforçarà o es realitzarà una nova estructura que aguantí el pes de tota la instal·lació.

Sistema de reg es realitzarà amb control automatitzat amb sistema d'alertes per qualsevol incidència o mal funcionament.

La instal·lació de la fontaneria es realitzarà amb canonada de reg, amb la connexió a la xarxa de la instal·lació de l'edifici en el fals terra de les oficines, en la zona on s'ubicarà el jardí. Si fos necessari, la instal·lació de dipòsits, bombeig, vàlvules, etc. es col·locaran dins del fals terra de les oficines.

Es valora que el dipòsit d'abonament líquid tingui una capacitat aproximada de 25lt, es poden valorar altres opcions sempre i quan no afecti a l'espai útil de les oficines ni al correcte funcionament del jardí vertical i el nostre departament de PRL ho autoritzi prèviament.

La connexió del desaigua es realitzarà també dins del fals terra, on es pot realitzar la connexió al sistema de desaigua de l'edifici sota la zona del jardí vertical, a aigües perdudes.

Es realitzarà el subministrament i instal·lació de l'enllumenat necessari pel correcte cicle de creixement de les plantes que hi hagin al jardí. Aquesta instal·lació també estarà gestionada pel control automatitzat de reg.



El Material de la instal·lació ha de ser d'alta qualitat amb una garantia mínima de **2 anys** i una garantia mínima de la instal·lació completa de **6 mesos**.

La superfície per col·locar el jardí vertical és de 7600x2700 mm aproximadament i s'haurà de cobrir de plantes tota la superfície.

**Juntament amb l'oferta serà obligatori aportar fitxa tècnica amb les característiques del Jardí vertical que s'oferta.**

El servei descrit en aquest plec s'haurà de realitzar en caps de setmana i en horari fora d'oficina.

Horari fora d'oficina :

De dilluns a dijous a partir de les 18:00h.  
Divendres a partir de les 15:00h  
Dissabtes i Diumenges a partir de les 7:00h

Serà responsabilitat de l'adjudicatari deixar cada dia tota la zona de treball recollida correctament i el més neta possible, per poder continuar amb la nostra activitat amb normalitat.

### **3.3. Manteniment**

Es realitzarà un manteniment preventiu amb visites quinzenals, on es farà una revisió de totes les plantes que hi ha al jardí, on es reposaran les plantes que siguin necessàries. Aquests canvis s'inclouran dins del preu del manteniment preventiu .

En el preu del manteniment preventiu, estaran inclosos les dietes i el desplaçament.

Si és necessari, es realitzaran manteniments correctius per solucionar les incidències que puguin sorgir no contemplades dins del manteniment preventiu. El temps de resposta per aquests manteniments correctius serà d'un màxim de 3 dies des de la notificació d'aquestes incidències.

Els manteniments correctius es facturaran a part i s'haurà de presentar sempre una valoració.

Mai es podran executar els manteniments correctius sense l'autorització del responsable del contracte.

En relació al manteniment correctiu, per actuacions puntuals que no estiguin previstes inicialment, juntament amb els materials per dur-les a terme s'estableix un partida alçada per valor de 5.000,00 € per tota la durada del contracte. Aquest pressupost destinat al manteniment correctiu es configura com un import total i màxim al qual pot ascendir el contracte. Aquest import ha estat calculat de forma estimativa a partir de la previsió dels serveis a realitzar. Això no obstant, SIRESA no està obligada a contractar un determinat nombre de serveis ni a exhaurir la totalitat de l'import màxim del contracte si no únicament aquells que siguin efectivament necessaris sense que per aquest motiu l'adjudicatari tingui dret a percebre indemnització o compensació.



El pla de manteniment haurà d'incloure:

- Feines a realitzar durant el manteniment
  - Control diari de sistema de reg i abonament via telemàtica.
  - Retirada de fulles seques i pinçat segons necessitats de les plantes.
  - Revisió i control del sistema de fertirrigació, inclòs el subministrament de l'adob químic.
  - Reposició de plantes danyades, inclòs el subministrament i la plantació.
- Durada dels manteniments periòdics
- Materials a utilitzar
- N° de treballadors que realitzaran el manteniment

Totes les feines a realitzar en el manteniment preventiu, que s'han detallat, hauran d'estar contemplades en la quota mensual (amb les visites quinzenals).

#### **4. PREVENCIÓ DE RISCOS LABORALS**

Es donarà compliment a la Llei de Prevenció de Riscos Laborals (LRPL, d'ara endavant LPRL), L31/1995, i a tota la legislació i normativa derivada d'aquesta que sigui d'aplicació als treballs descrits en el present plec, en concret, a la relativa sobre la protecció dels treballadors als riscos biològics (RD 664/1997), sobre la protecció als riscos de caiguda per treballs temporals en alçada (RD 2177/2004) i sobre la protecció a la exposició a agents químics (RD 374/2001).

Així mateix, es donarà compliment a l'article 24 de la LPRL i el RD 174/2004 sobre coordinació d'activitats empresarials (CAE, d'ara endavant) mitjançant l'intercanvi de la informació corresponent a la plataforma de coordinació eGestiona. S'haurà de facilitar:

- Avaluació de riscos específica dels llocs de treball implicats en les tasques descrites en aquest plec.
- Planificació de l'activitat preventiva (aquest document es podrà annexar a l'informe d'avaluació de riscos).
- Registre d'entrega d'informació de riscos laborals (Art.18 LPRL).
- Registre de formació específica PRL del lloc de treball (Art.19 i Art. 20 LRPL)
- Registre de formació relativa a la Covid19 (aquesta podrà està continguda a la formació anterior, sempre i quant hi hagi constància en el document de registre).
- Registre de formació específica: treball en alçades, manipulació de productes químics, etc.
- En cas d'aplicació, certificat de formació professional de manipulador i aplicador de productes fitosanitaris que acrediti la capacitació del treballador en cas que manipuli aquests productes durant el desenvolupament de les seves tasques.
- En cas d'aplicació, carnet d'aplicador i manipulador de productes fitosanitaris que acrediti la capacitació del treballador en cas que manipuli aquests productes durant el desenvolupament de les seves tasques.
- Designació de recurs preventiu amb la corresponent formació de nivell bàsic en PRL, en cas que els treballadors realitzin tasques que facin necessària la presència i vigilància d'un recurs preventiu: treballs en alçada, treballs amb exposició a agents



- tòxics o molts tòxics o productes químics d'alt risc (biocides...), etc.
- Autorització ús d'eines, d'equips i de maquinària de treball.
- Registre d'entrega d'EPIS.
- Apte mèdic.
- Altra documentació (pla de prevenció, contracte SPA, carnets de conduir o específics, contracte Mutua, certificat corrent de pagament de la seguretat social, TC1, TC2, etc.).

En referència a l'ús de productes químics. Caldrà facilitar la següent documentació:

- Fitxes de dades de seguretat del productes químics utilitzats durant el servei.
- Pla de neteja/jardinera on s'indiqui la relació entre les tasques i els productes químics utilitzats.

Tots els treballadors i treballadores hauran de disposar de la roba laboral i dels mitjans de protecció i de seguretat adequats, determinats per l'avaluació de riscos corresponent. Els equips de protecció individuals (EPIS) estaran homologats i en bon estat per tal que aquests desenvolupin la seva feina en correctes condicions de seguretat i salut. A més, hauran de disposar dels mitjans de senyalització necessaris (cons, tanques, etc.).

Tots els equips de treball i maquinària hauran de disposar de marcatge CE i estar en correctes condicions. També, els treballadors i treballadores hauran de disposar o tenir accés, en qualsevol moment, als manuals d'instruccions dels equips i maquinària a utilitzar i a les fitxes de dades de seguretat dels productes químics emprats.

Caldrà reportar periòdicament la documentació sol·licitada pel departament de PRL del Grup TERSA en referència a la coordinació d'activitats empresarials.

Seràn motiu de penalització ó de rescissió del contracte els següents incompliments:

- L'incompliment de la Llei de Prevenció de Riscos i de la legislació i normativa derivada d'aquesta que sigui d'aplicació a les tasques contractades.
- No disposar i/o no utilitzar els equips de protecció i mitjans de seguretat necessaris per a la realització de les tasques contractades. També serà motiu de penalització que tant els EPIS, com els equips i maquinària no estiguin en bon estat, posant de manifest una manca de seguretat durant els treballs.
- La imprudència en acte de servei que impliqui risc d'accident pel propi treballador o terceres persones presents en el centre de treball.
- L'incompliment de tot el que s'ha descrit en el plec de prescripcions tècniques.

## **5. GESTIÓ DE RESIDUS**

La gestió de residus generats durant el servei el manteniment anirà a càrrec de l'adjudicatari, sempre mitjançant gestor de residus autoritzat per l'Agència de Residus de Catalunya (ARC) i complint amb tota la informació i documentació requerida per aquesta administració. I si l'empresa adjudicatària no posseeix un sistema de gestió ambiental certificat (EMAS / ISO 14001), haurà d'aportar documentació que acrediti la correcta gestió dels residus generats durant la prestació de servei.



L'empresa adjudicatària haurà d'aportar a SIRESA un certificat on s'indiqui:

- Tipus de residus
- Quantitat
- Gestor enviat
- Via de tractament realitzat

## **6. RESPONSABLE DEL CONTRACTE**

### **6.1. Responsable del contracte per part de la empresa adjudicatària**

L'adjudicatari haurà de nomenar un responsable del contracte, que actuarà com a interlocutor davant de licitador, i que serà el responsable tant de la correcta organització i execució dels treballs a realitzar pel seu personal, i el posterior manteniment, com de compliment de la normativa aplicable.

Entre altres coses (l'listat no excloent) el responsable ha de:

- Garantir el correcte desenvolupament i la qualitat dels serveis prestats
- Complir i fer complir les normes de funcionament i les condicions establertes en aquest plec

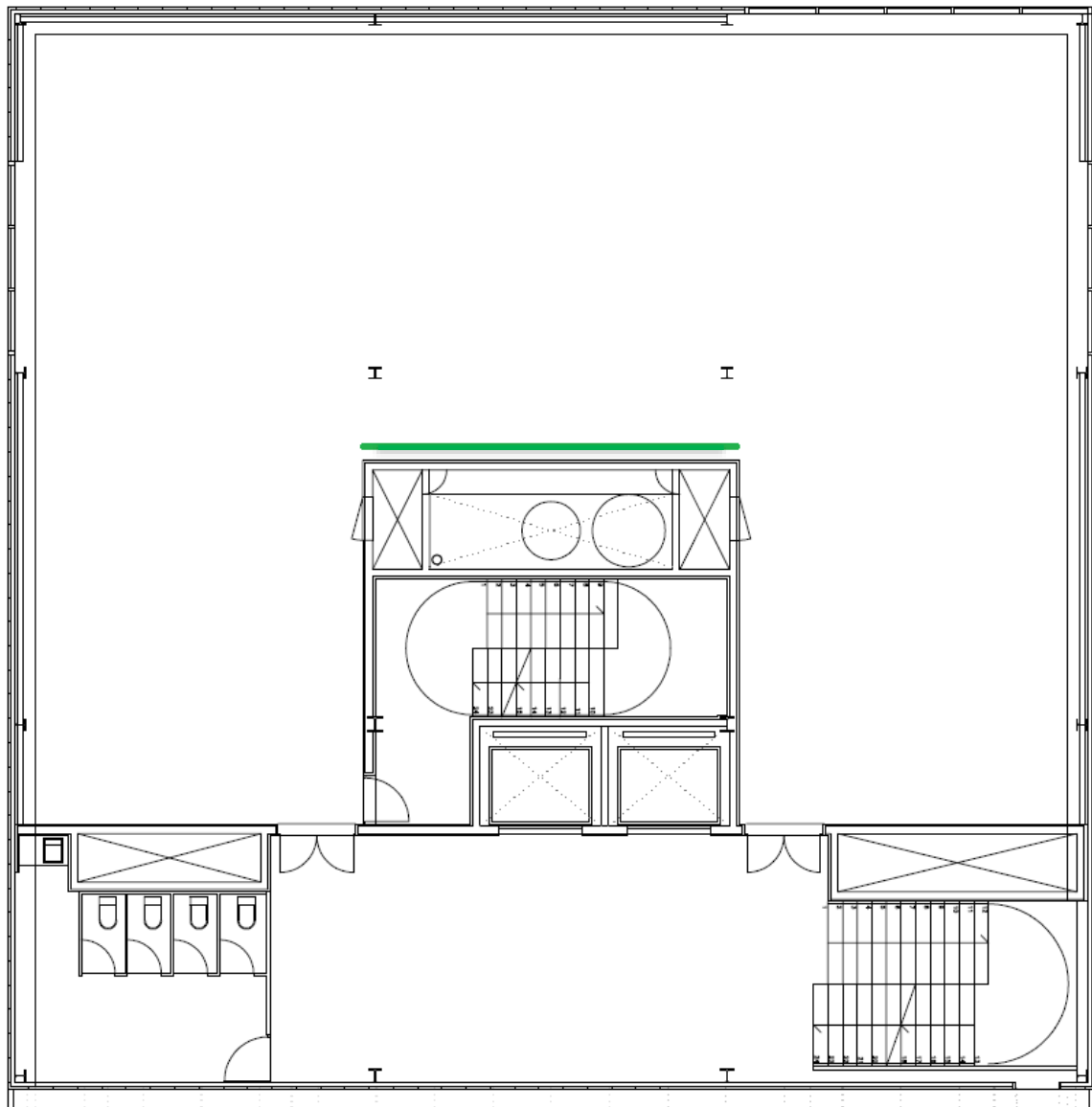
### **6.2. Responsable del contracte per part del licitador**


Per part de SIRESA, es designarà un responsable del contracte, que serà l'interlocutor principal amb l'adjudicatari. Sense el seu consentiment, no es podrà realitzar cap actuació extraordinària o fora de l'abast de el present plec.



## ANNEX I

Plànol de planta



 Disposició del jardí vertical.



## ANNEX II

Disposició actual

