

**SOLUCIONS INTEGRALS PER ALS RESIDUS, S.A.**

**PLEC DE PRESCRIPCIONS TÈCNIQUES  
SERVEI DE MANTENIMENT DEL SISTEMA D'ALARMA I VIDEOVIGILÀNCIA I  
CONNEXIÓ A CENTRAL RECEPTORA DELS PUNTS VERDS DE ZONA DE  
BARCELONA**

**NÚMERO DE EXPEDIENTE CTTE741**

<b>1. OBJECTE.....</b>	<b>3</b>
<b>2. EMPLAÇAMENT .....</b>	<b>3</b>
<b>3. DURACIÓ DEL CONTRACTE .....</b>	<b>3</b>
<b>4. DESCRIPCIÓ Y ABAST DELS SERVEIS .....</b>	<b>3</b>
4.1. Manteniment preventiu: .....	3
4.2. Manteniment correctiu i possibles increments d'instal·lacions: .....	4
4.3. Connexió a Central Receptora d'Alarmes (CRA): .....	5
<b>5. OBLIGACIONS PER PART DE L'EMPRESA ADJUDICATARIA.....</b>	<b>6</b>
5.1. Responsable del servei .....	6
5.2. Informació a facilitar .....	6
5.3. Prevenció de riscos laborals.....	6
5.4. Medi ambient .....	8
<b>6. ANNEXOS .....</b>	<b>9</b>

## 1. OBJECTE

L'objecte d'aquest plec és definir les característiques del servei de manteniment del sistema d'alarma i videovigilància dels punts verds de zona de la ciutat de Barcelona, tan preventiu com correctiu, per tal de garantir el correcte funcionament del sistema, així com la connexió a la central receptora d'alarmes.

## 2. EMPLAÇAMENT

El servei afecta a les següents instal·lacions de la ciutat de Barcelona:

Instal·lació	Horari	Adreça
PVZ MONTJUÏC	DI-Dv/ 8:00 a 18:30 Ds-Dg/ 9:00 a 13:00 Festius tancat	C/ Foc 56 - C/Cobalt
PVZ LES CORTS-PEDRALBES		C/ Gran Capità - Av. d'Esplugues
PVZ COLLSEROLA		C/ Collserola 2 - Pg. de la Vall d'Hebron
PVZ FÒRUM		Av. Litoral, 115
PVZ SANT ANDREU		C/ Caracas, 46
PVZ VALLBONA		C/ Castelladral, 14
PVZ VALL D'HEBRON		C/ Jorge Manrique (cantonada Av. De l'Estatut)

***SIRESA es reserva el dret a ampliar o reduir el número d'instal·lacions de les seves dependències que hagin de ser objecte de manteniment descrit en aquest contracte.***

## 3. DURACIÓ DEL CONTRACTE

Per a la realització del contracte es preveu una durada d'un any, amb possibilitat de tres pròrrogues anuals, fins un total màxim de 4 anys.

## 4. DESCRIPCIÓ Y ABAST DELS SERVEIS

### ***4.1. Manteniment preventiu:***

El manteniment preventiu consisteix en totes aquelles tasques de revisió, manteniment i inspeccions presencials i automàtiques bidireccionals, que estableixi la reglamentació vigent, durant el decurs de l'execució del contracte.

Es realitzarà una revisió anual de manteniment de tots els components de la instal·lació en cada Punt Verd de Zona.

Dins de la revisió es comprovarà el correcte funcionament de tots els components dels equips instal·lats.

Així mateix es notificaran les anomalies detectades en cas de que n'hi hagués, al responsable de SIRESA, mitjançant un informe detallat.

Els serveis de revisió comprendran les següents actuacions:

- Comprovació tècnica de funcionament general del sistema
- Comprovació i ajustament dels elements en cas necessari
- Neteja exterior dels elements de detecció
- Comprovació de senyals de recepció d'alarmes a CRA
- Comprovació de senyalitzadors òptics i acústics
- Neteja de càmeres CCRV
- Ajustament d'enfocament de les càmeres en cas necessari
- Revisió de les connexions del sistema contra incendi a central receptora

Equips objecte de revisió:

- Centraleta i teclat de control
- Sirena exterior
- Càmeres domo
- Càmeres de vídeo anàlisi
- Gravador digital
- Sistema detecció d'incendis (detectors i polsadors)
- Control d'accessos de les entrades (entrada principal i oficines)
- Control del perímetre (barreres, cable sensor, watchout)
- Control d'enllumenat
- Lector de matrícules

**4.2. Manteniment correctiu i possibles increments d'instal·lacions:**

El manteniment correctiu consistirà en la reparació, arranament o substitució de qualsevol element de les instal·lacions objecte d'aquest plec, quan es produeix una incidència o una avaria, que faci que el sistema no tingui un funcionament correcte i segur.

També es podrà fer ús del manteniment correctiu per possibles noves instal·lacions així com si es vol instal·lar nous elements per garantir més seguretat en el centres.

Es podrà fer ús del manteniment correctiu ja sigui per nous serveis o subministres no contemplats inicialment en el abast del contracte.

Qualsevol manteniment correctiu haurà de ser acceptat prèviament per SIRESA, prèvia presentació d'una oferta específica, i no es podran efectuar sense la seva autorització.

En la oferta haurà que aparèixer el preu hora, el preu del desplaçament, el preu del cost del material y de la instal·lació.

#### Terminis per a la resolució d'incidències:

Depenen de la gravetat de les incidències, s'estableixen 2 terminis màxims per a la seva resolució.

- Incidències que no afectin a la funcionalitat del sistema, considerades incidències lleus. En aquest cas es disposarà d'un termini màxim de 72h (no es tindran en compte els dies festius).
- Incidències que provoquin que el centre no quedi protegit amb el sistema d'alarma, considerades incidències greus. En aquest cas es disposarà d'un termini màxim de 24 hores, per a la seva resolució, (no es tindran en compte els dies festius).

Es valorarà que els licitadors puguin oferir una rebaixa en els terminis de resolució d'incidències.

Per al compliment dels terminis en la resolució d'incidències es tindran en compte dies naturals, llevat dels diumenges i festius.

Per als terminis de (1/2 dia), la incidència haurà de quedar resolta en base als següents terminis:

1. Transmissió de la incidència durant l'horari del mati (de 08:30 a 14:00) haurà de quedar resolta durant la tarda del mateix dia, abans de les 18:30.
2. Transmissió de la incidència durant l'horari de tarda (de 14:00 a 18:30), haurà de quedar resolta durant el mati de l'endemà, abans de les 14:00.

#### **4.3. Connexió a Central Receptora d'Alarmes (CRA):**

- Servei de Televigilància

Aquest servei consisteix en la recepció i gestió d'incidències dels sistemes d'alarma inclosos al plec. (Connexió, desconexió, intrusió, tall de subministrament elèctric, detecció d'alarma d'incendis, etc.)

Totes les incidències es verificaran mitjançant el sistema de videovigilància.

Es disposarà de connexió permanent les 24 hores amb els serveis d'emergència, (policia, bombers, etc. )

La CRA no utilitzarà telèfons de tarifació addicional (902), les trucades d'emergència seran sempre ateses mitjançant línies nacionals de tarifes normalitzades, en aquest cas 93 (prefix Barcelona).

En el moment que es dispari l'alarma, arribarà l'avís a la central receptora. A través de les imatges es verificarà la veracitat de l'avís d'alarma i en cas de confirmar-se la incidència per robatori o incendi s'avisarà als serveis d'emergència.

Per donar avís als responsables de SIRESA via telefònica, es tindrà en compte el següent horari:

De dilluns a divendres de 8:00 a 19:30

Fora d'aquest horari i en el cas de no poder localitzar al responsable de SIRESA s'enviarà un missatge o correu electrònic.

L'horari dels PVZ és de dilluns a divendres de 8:00 a 18:30 i dissabtes i diumenges de 9 a 13h.

Posteriorment a aquest horari, hi pot haver presència de personal i vehicles de les contractes de neteja, que tenen accés a desconnectar l'alarma perimetral exterior però no tenen accés a la zones interiors i d'oficines.

Als PVZ de:

Punt Verd de Zona de Collserola  
Punt Verd de Zona de Sant Andreu  
Punt Verd de Zona de Vall D'Hebron  
Punt Verd de Zona de Les Corts

En els PVZ de:

Punt Verd de Zona de Montjuïc  
Punt Verd de Zona de Vall D'Hebron  
Punt Verd de Zona de Fòrum

Hi pot haver presència de personal de SIRESA fora de l'horari del PVZ, que té accés a la zona interior i exterior.

## **5. OBLIGACIONS PER PART DE L'EMPRESA ADJUDICATARIA**

### ***5.1. Responsable del servei***

L'empresa adjudicatària assignarà a una persona responsable com a interlocutor amb SIRESA per coordinar els serveis.

### ***5.2. Informació a facilitar***

Caldrà reportar els albarans amb la descripció de les feines realitzades a cada instal·lació.

Previ a l'inici del contracte caldrà aportar un pla de treball amb la descripció de les tasques a realitzar i una previsió de les dates d'execució del servei.

### ***5.3. Prevenció de riscos laborals***

Es donarà compliment a la Llei de Prevenció de Riscos Laborals (LRPL, d'ara endavant LPRL), L31/1995, i a tota la legislació i normativa derivada d'aquesta que sigui d'aplicació als treballs descrits en el present plec, en concret, a la relativa sobre la protecció dels treballadors als riscos elèctrics (RD 614/2001 i la guia del INSHT que el desenvolupa) i sobre les disposicions mínimes de seguretat i salut en treball temporal en alçada (RD 2177/2004)

Així mateix, es donarà compliment a l'article 24 de la LPRL i el RD 174/2004 sobre coordinació d'activitats empresarials (CAE, d'ara endavant) mitjançant l'intercanvi de la informació corresponent a la plataforma de coordinació eGestiona. S'haurà de facilitar:

- Avaluació de riscos específica dels llocs de treball implicats en les tasques descrites en aquest plec.
- Protocols específics, o instruccions específiques, de treball relatius a les tasques amb risc elèctric i treballs temporals en alçades (aquests protocols es podran annexar a l'informe d'avaluació de riscos).

- Planificació de l'activitat preventiva (aquest document es podrà annexar a l'informe d'avaluació de riscos).
- Registre d'entrega d'informació de riscos laborals (Art.18 LPRL).
- Registre de formació específica PRL del lloc de treball (Art.19 i Art. 20 LRPL)
- Registre de formació relativa a la Covid19 (aquesta podrà està continguda a la formació anterior, sempre i quant hi hagi constància en el document de registre).
- En cas d'aplicar a les tasques a realitzar, registre de formació específica electricitat, muntatge i manteniment d'instal·lacions elèctriques de baixa tensió (segons conveni sector).
- En cas d'aplicar a les tasques a realitzar, permís escrit conforme s'autoritza al treballador o treballadora a realitzar els treballs contractats.
- Altra formació específica que sigui necessària per al desenvolupament de les tasques a realitzar segons els treballs contractats (alçades (formació mínima 8h), PEMP (formació mínima 6h), etc.)
- Designació de recurs preventiu amb la corresponent formació de nivell bàsic en PRL, en cas que els treballadors realitzin tasques que facin necessària la presència i vigilància d'un recurs preventiu: treballs en instal·lacions elèctriques en tensió, treballs en proximitat d'elements en tensió, treballs en alçada, etc.
- Autorització ús d'eines, d'equips i de maquinària de treball.
- Registre d'entrega d'EPIS.
- Apte mèdic.
- Altra documentació (pla de prevenció, contracte SPA, carnets de conduir o específics, contracte Mutua, certificat corrent de pagament de la seguretat social, TC1, TC2, etc.).

En referència a l'ús de maquinària de treball (en cas d'utilitzar-la, com per exemple una plataforma elevadora). Caldrà facilitar la següent documentació:

- Fitxa tècnica
- Manual d'instruccions
- Marcat CE
- Llibre de manteniment / Revisions periòdiques
- Titularitat o lloguer de maquinària
- Altre documentació (ITV, permís de circulació, assegurança, targeta de transport, Pòlissa Responsabilitat Civil, etc.)

Tots els treballadors i treballadores hauran de disposar de la roba laboral i dels mitjans de protecció i de seguretat adequats, determinats per l'avaluació de riscos corresponent. Els equips de protecció individuals (EPIS) estaran homologats i en bon estat per tal que aquests desenvolupin la seva feina en correctes condicions de seguretat i salut. A més, hauran de disposar dels mitjans de senyalització necessaris (cons, tanques, etc.).

Tots els equips de treball i maquinària hauran de disposar de marcatge CE i estar en correctes condicions. També, els treballadors i treballadores hauran de disposar o tenir accés, en qualsevol moment, als manuals d'instruccions dels equips i maquinària a utilitzar.

Caldrà reportar periòdicament la documentació sol·licitada pel departament de PRL del Grup TERSA en referència a la coordinació d'activitats empresarials. Seran motiu de penalització ó de rescissió del contracte els següents incompliments:

- L'incompliment de la Llei de Prevenció de Riscos i de la legislació i normativa derivada d'aquesta que sigui d'aplicació a les tasques contractades.
- No disposar i/o no utilitzar els equips de protecció i mitjans de seguretat necessaris per a la realització de les tasques contractades. També serà motiu de penalització que tant els EPIs, com els equips i maquinària no estiguin en bon estat, posant de manifest una manca de seguretat durant els treballs.
- La imprudència en acte de servei que impliqui risc d'accident pel propi treballador o terceres persones presents en el centre de treball.
- L'incompliment de tot el que s'ha descrit en el plec de prescripcions tècniques.

#### **5.4. Medi ambient**

##### **Residus generats en els manteniments**

La gestió dels residus generats arran dels manteniments correctius i preventius, anirà a càrrec de l'adjudicatari. Els residus es gestionaran a través de gestors autoritzats per l'Agència de Residus de Catalunya.

L'adjudicatari, de forma anual, reportarà a Siresa un informe on hi constin:

La tipologia de residu generat

La quantitat de residu generat

La via de gestió realitzada

El nom i codi de gestor utilitzat

##### **Desplaçaments**

L'empresa adjudicatària farà el càlcul anual de les emissions associades als desplaçaments dels tècnics, utilitzant sempre la darrera versió publicada de la Calculadora de l'OCCC. El càlcul es presentarà desglossat informant de la tipologia de vehicle, consum mig, tipologia de combustible i distància recorreguda.

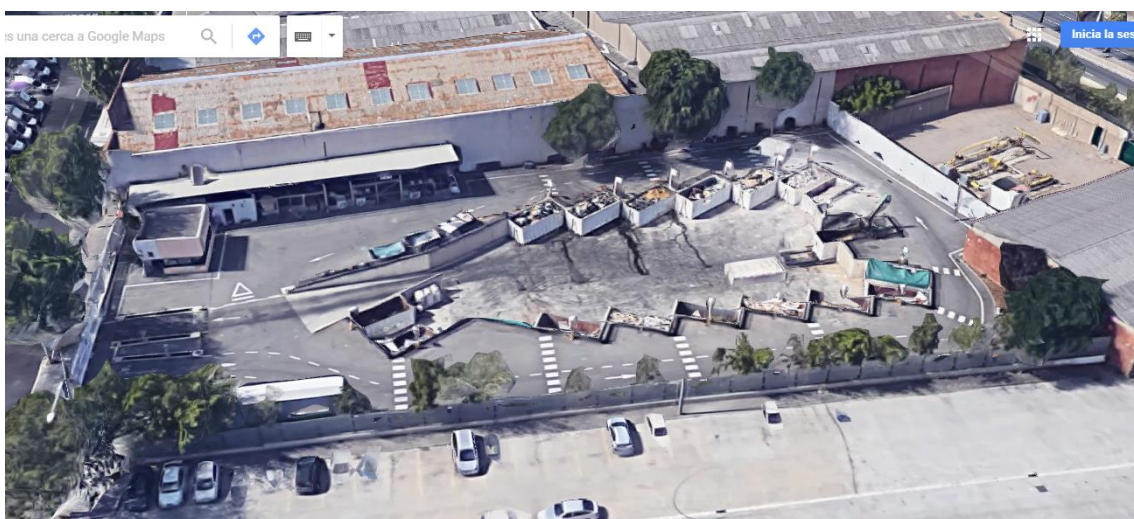
## 6. ANNEXOS

### ANNEX 1. VISTA INSTAL·LACIONS

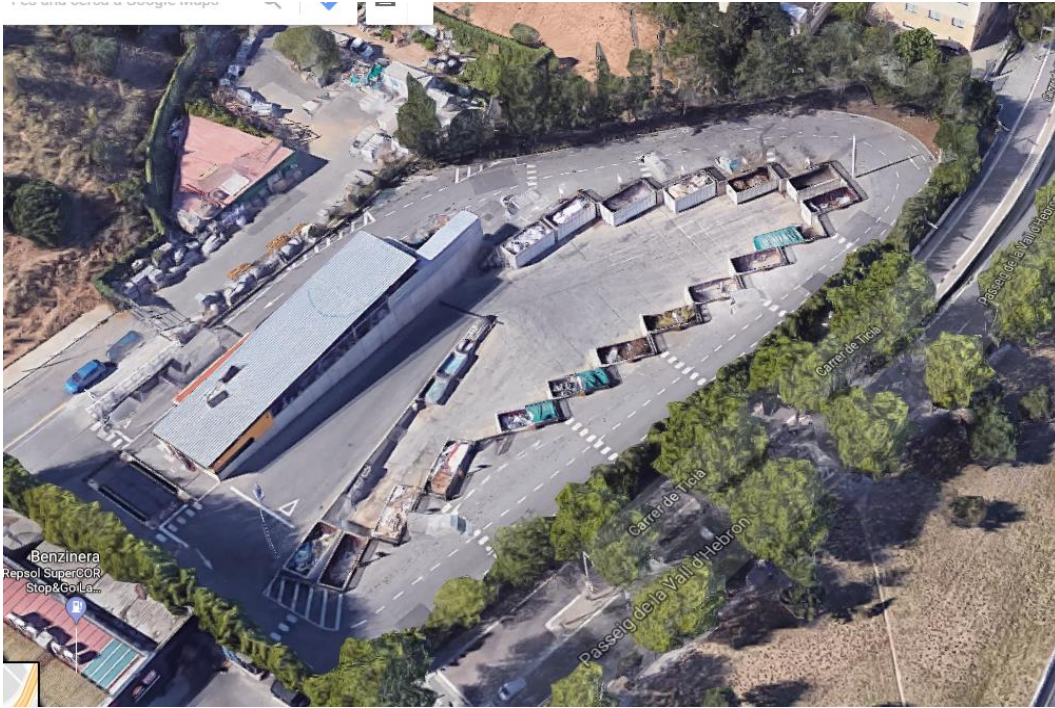
#### PVZ LES CORTS



#### PVZ SANT ANDREU



## PVZ COLLSEROLA



## PVZ MONTJUÏC



PVZ VALLBONA



PVZ VALL D'HEBRON



# PVZ FÒRUM



## **ANNEX 2. SISTEMES I EQUIPS INSTAL·LATS ACTUALMENT ALS PVZ:**

### **VALLBONA**

#### **SISTEMA D'INTRUSIÓ**

- 1 Central bidireccional i modular NOVAX-48
- 1 Teclat Paradox
- 1 Detector de moviment digital doble tecnologia (infraroig i microones)
- 1 Detector obertura magnètic
- 1 Barrera micro 60 mts
- 1 Analitzador exterior de 2 zones

#### **SISTEMA DE CONTROL D'ACCESSOS**

- 1 Controlador IP SM200
- 1 lector de proximitat Mifare
- Lector + Clauer Electronic Dar - 46 per connexió - desconnexió des de fora instal·lació
- 1 lector matrícules LPR Smart - Access

#### **SISTEMA DE DETECCIÓ D'INCENDIS**

- 1 Central convencional de 4 zones
- 5 Detectors de temperatura
- 3 Detectors òptics
- 3 Bases per detectors
- 2 Polsadors
- 1 sirena electrònica

#### **SISTEMA DE CCTV**

- 1 SWITCH 8 ports
- 1 Gravador digital
- 3 Càmeres analítiques
- 1 Mini domo Samsung

Mòdul GPRS transmissió senyal per evitar fallos RTB

### **MONTJUÏC**

#### **SISTEMA D'INTRUSIÓ**

- 1 Central bidireccional i modular NOVAX-48
- 1 Teclat LCD
- 1 Detector de moviment digital doble tecnologia (infraroig i microones)
- 1 Detector obertura magnètic
- 1 Barrera micro 60 mts
- 1 Analitzador exterior de 2 zones
- Cable sensor VibraTek

#### **SISTEMA DE CONTROL D'ACCESSOS**

- 1 Controlador IP SM200
- 1 lector de proximitat Mifare

## **SISTEMA DE DETECCIÓ D'INCENDIS**

- 1 Central convencional de 4 zones
- 3 Detectores de temperatura
- 4 Detectores òptics
- 4 Bases per detectors
- 2 Polsadors
- 1 sirena electrònica

## **SISTEMA DE CCTV**

- 1 SWITCH 8 ports
- 1 Gravador digital
- 4 Càmeres compactes leds
- 1 Mini domo Samsung
- 2 càmera de vídeo anàlisi VIDEOLOGIC

Mòdul GPRS transmissió senyal per evitar fallos RTB

## **SANT ANDREU**

### **SISTEMA D'INTRUSIÓ**

- 1 Central bidireccional i modular NOVAX-48
- 1 Teclat LCD
- 1 Detector de moviment digital doble tecnologia (infraroig i microones)
- 2 Detector de moviment digital doble tecnologia per exteriors mod. Watchout DT
- 1 Detector obertura magnètic
- 2 Barrera micro 60 mts
- 2 Barrera micro 120 mts
- 1 Analitzador exterior de dos zones

### **SISTEMA DE CONTROL D'ACCESSOS**

- 1 Controlador IP SM200
- 1 lector de proximitat Mifare
- Lector + Clauer Electronic Dar - 46 per connexió - desconnexió des de fora instal·lació
- 1 lector matrícules LPR Smart - Access

### **SISTEMA DE DETECCIÓ D'INCENDIS**

- 1 Central convencional de 4 zones
- 3 Detectores de temperatura
- 3 Detectores òptics
- 3 Bases per detectors
- 2 Polsadors
- 1 sirena electrònica

### **SISTEMA DE CCTV**

- 1 SWITCH 8 ports
- 1 Gravador digital
- 4 Càmeres compactes leds
- 1 Mini domo Samsung
- 1 càmera de vídeo anàlisi VIDEOLOGIC

Mòdul GPRS transmissió senyal per evitar fallos RTB

## **LES CORTS**

### **SISTEMA D'INTRUSIÓ**

- 1 Central bidireccional i modular NOVAX-48
- 1 Teclat LCD
- 1 Detector de moviment digital doble tecnologia (infraroig i microones)
- 1 Detector de moviment digital doble tecnologia per exteriors mod. Watchout DT
- 1 Detector obertura magnètic
- 1 Barrera micro 60 mts
- 2 Barrera micro 120 mts
- 1 Barrera micro 200 mts
- 1 Analitzador exterior de 2 zones
- Cable sensor VibraTek

### **SISTEMA DE CONTROL D'ACCESSOS**

- 1 Controlador IP SM200
- 1 lector de proximitat Mifare
- 1 lector matrícules LPR Smart – Access

### **SISTEMA DE DETECCIÓ D'INCENDIS**

- 1 Central convencional de 4 zones
- 3 Detectores de temperatura
- 5 Detectores òptics
- 5 Bases per detectors
- 2 Polsadors
- 1 sirena electrònica

### **SISTEMA DE CCTV**

- 1 SWITCH 8 ports
- 1 Gravador digital
- 4 Càmeres compactes leds
- 1 Mini domo Samsung
- 1 càmera de vídeo anàlisi VIDEOLOGIC

Mòdul GPRS transmissió senyal per evitar fallos RTB

## **COLLSEROLA**

### **SISTEMA D'INTRUSIÓ**

- 1 Central bidireccional i modular NOVAX-48
- 1 Teclat LCD
- 1 Detector de moviment digital doble tecnologia (infraroig i microones)
- 1 Detector obertura magnètic
- 1 Barrera micro 60 mts
- 2 Barrera micro 120 mts
- 1 Barrera micro 200 mts

## **SISTEMA DE CONTROL D'ACCESSOS**

- 1 Controlador IP SM200
- 1 lector de proximitat Mifare
- 1 lector matrícules LPR Smart – Access

## **SISTEMA DE DETECCIÓ D'INCENDIS**

- 1 Central convencional de 4 zones
- 4 Detectors de temperatura
- 1 Detectors òptics
- 1 Bases per detectors
- 2 Polsadors
- 1 sirena electrònica

## **SISTEMA DE CCTV**

- 1 SWITCH 8 ports
- 1 Gravador digital
- 4 Càmeres compactes leds
- 1 Mini domo Samsung
- 1 càmera de vídeo anàlisi VIDEOLOGIC

Mòdul GPRS transmissió senyal per evitar fallos RTB

## **VALL D'HEBRON**

### **SISTEMA D'INTRUSSIÓ**

- 1 Central bidireccional i modular NOVAX-48
- 1 Teclat Paradox
- 1 Detector de moviment digital doble tecnologia (infraroig i microones)
- 4 Detector de moviment digital doble tecnologia per exteriors mod. Watchout DT
- 1 Detector obertura magnètic
- 4 Barrera micro 60 mts
- 2 Barrera micro 120 mts
- 1 Analitzador exterior de 2 zones

### **SISTEMA DE CONTROL D'ACCESSOS**

- 1 Controlador IP SM200
- 1 lector de proximitat Mifare
- Lector + Clauer Electronic Dar – 46 per connexió - desconexió des de fora instal·lació
- 1 lector matrícules LPR Smart – Access

### **SISTEMA DE DETECCIÓ D'INCENDIS**

- 1 Central convencional de 4 zones
- 3 Detectors de temperatura
- 5 Detectors òptics
- 5 Bases per detectors
- 2 Polsadors

- 1 sirena electrònica

#### **SISTEMA DE CCTV**

- 1 SWITCH 8 ports
- 1 Gravador digital
- 5 Càmeres analítiques
- 1 Mini domo Samsung

Mòdul GPRS transmissió senyal per evitar fallos RTB

#### **FÒRUM**

#### **SISTEMA DE DETECCIÓ D'INCENDIS**

- 1 central d'incendis (mod. 2XF1-09)
- 31 Detectores tèrmic
- 2 Detector òptics
- Sirena
- 2 Polsadors

#### **SISTEMA DE CCTV**

- 1 vídeo gravador
- Monitor
- 6 Càmeres (Mod. CDN-30)
- Detectores infrarojos
- Detector de moviment
- Contacte magnètic

Mòdul GPRS transmissió senyal per evitar fallos RTB

<b>Centraleta d'alarma i teclat</b>	<b>Càmeres oficina</b>	<b>Càmeres exteriors</b>	<b>Sensors de moviment en oficines</b>	<b>Sensors magnètics en porta oficines</b>	<b>Detectors de fum</b>	<b>Detectors tèrmics</b>	<b>Polsadors d'emergència</b>	<b>Barreres microones (exteriors)</b>
