



SOLUCIONS INTEGRALS PER ALS RESIDUS

**SOLUCIONS INTEGRALS PER ALS RESIDUS, S.A.**

**PLEC DE PRESCRIPCIONS TÈCNIQUES DEL SERVEI DE RECOLLIDA I SELECCIÓ DE ROBA USADA, LOGÍSTICA DE CONTENIDORS I RECOLLIDA A DOMICILI A LA CIUTAT DE BARCELONA, A TRAVÉS DE LA INSERCIÓ DE COL·LECTIUS EN SITUACIÓ D'EXCLUSIÓ SOCIAL.**

**CONTRACTACIÓ RESERVADA**

**LOT 1 ZONA NORD**

**LOT 2 ZONA SUD**

**NÚMERO DE EXPEDIENTE CTTE789**



<b>1. OBJECTE</b> .....	<b>3</b>
<b>2. EMPLAÇAMENT</b> .....	<b>3</b>
<b>3. DURACIÓ DEL CONTRACTE</b> .....	<b>3</b>
<b>4. TERMINI D'EXECUCIÓ</b> .....	<b>3</b>
<b>5. MATERIAL SUSCEPTIBLE DE RECOLLIDA</b> .....	<b>4</b>
<b>6. DESCRIPCIÓ DEL SERVEI</b> .....	<b>4</b>
6.1. <u>Recollida de roba en contenidors</u> .....	5
6.2. <u>Recollida de roba a domicili</u> .....	6
6.3. <u>Transport</u> .....	7
6.4. <u>Emmagatzematge, manipulació, gestió i tractament</u> .....	8
<b>7. ORGANITZACIÓ, ESTRUCTURA I MITJANS PERSONALS</b> .....	<b>9</b>
7.1. <u>Personal adscrit al contracte</u> .....	9
<b>8. VEHICLES, MAQUINÀRIA I INSTAL·LACIONS</b> .....	<b>9</b>
8.1. <u>Vehicles</u> .....	9
8.2. <u>Maquinària, instal·lacions i magatzems</u> .....	10
8.3. <u>Altres obligacions</u> .....	10
<b>9. INTERLOCUCIÓ</b> .....	<b>10</b>
<b>10. INFORMES</b> .....	<b>11</b>
<b>11. PREVENCIÓ DE RISCOS</b> .....	<b>11</b>
<b>12. RESPONSABILITATS DE L'EMPRESA ADJUDICATÀRIA</b> .....	<b>13</b>
<b>13. RETRIBUCIÓ DEL SERVEI</b> .....	<b>14</b>
<b>14. ANEXOS</b> .....	<b>15</b>



## **1. OBJECTE**

L'objecte del present plec de condicions tècniques és el servei de recollida i selecció de roba usada, logística de contenidors en via pública o instal·lacions municipals i recollida a domicili a la ciutat de Barcelona, per tal de reduir l'impacte ambiental que suposa el residu tèxtil mitjançant la correcta gestió del residu amb la reutilització de roba en bon estat i el reciclatge de residu tèxtil essent l'última opció la valorització energètica, amb les autoritzacions pertinents, o disposició final, d'acord amb els condicionants i termes que s'hi exposen.

El present contracte té per objecte la contractació de Centres Especials de Treball d'Iniciativa Social i/o d'Empreses d'Inserció Sociolaboral (a partir d'ara CETIS/EIS) que, mitjançant l'ocupació de persones amb discapacitat amb especials dificultats i/o amb risc d'exclusió sociolaboral.

La recollida de roba a la ciutat de Barcelona té com a objectiu reduir l'impacte ambiental que suposa aquest residu mitjançant una correcta gestió, promovent i sensibilitzant la ciutadania sobre la prevenció de residus: reduir la generació de residus, reutilitzant la roba o transformant el residu en un recurs. En aquest sentit, la recollida de roba forma part del primer dels 9 àmbits d'actuació prioritaris de l'Estratègia Residus Zero de l'Ajuntament de Barcelona (novembre 2016), que és la prevenció de residus i la preparació per a la reutilització. En tot cas, l'actuació que es proposa ha de contribuir també al compliment dels objectius fixats, a nivell municipal, pel Pla Residu Zero 2021-2027 i el Compromís Ciutadà per la Sostenibilitat 2012-2022 i, a nivell català, per l'Estratègia Catalana de Residu Zero) i el PRECAT20.

Actualment, a la ciutat de Barcelona es realitza la recollida selectiva de residu tèxtil a través de contenidors distribuïts en diferents punts. Per incrementar les quantitats recollides de residus tèxtils es vol contractar el servei de recollida de roba a domicili, apropant i facilitant la recollida d'aquest tipus de residu a la ciutadania de Barcelona.

## **2. EMPLAÇAMENT**

Les feines que són objecte d'aquest plec es desenvoluparan únicament al terme municipal de Barcelona.

La recollida selectiva de roba que realitzen empreses privades o altres entitats o institucions no forma part d'aquest contracte.

## **3. DURADA DEL CONTRACTE**

El termini previst d'aquest contracte és de un (1) any i es prorrogarà de manera expressa per períodes anuals fins un màxim de tres (3) anualitats o fins el consum total de l'import pressupostat.

El present servei es porta a terme com a conseqüència de l'encàrrec de gestió que s'ha efectuat a favor de SIRESA. Per aquest motiu aquest servei es realitzarà sempre i quan estigui vigent aquest encàrrec. En el supòsit que l'Ajuntament retirés aquest encàrrec, SIRESA es veuria obligada a rescindir el contracte de serveis subscrit amb l'adjudicatari, prèvia comunicació amb l'antelació suficient.

## **4. TERMINI D'EXECUCIÓ**

El termini d'execució del servei comprendrà la totalitat de les actuacions durant el període de vigència del contracte.



## **5. MATERIAL SUSCEPTIBLE DE RECOLLIDA**

### Residus admissibles

L'empresa contractista haurà de tenir en compte la tipologia de materials / residus acceptats.

En general, els residus més comuns que es recolliran són els següents:

- Roba de vestir
- Roba de la llar, com llençols, estovalles, tovalloles, etc
- Calçat
- Complementos com bosses, motxilles, maletes, etc.

Tots aquests materials podran ser teixits, articles de pell o de cuir, o qualsevol combinació dels anteriors. Es recolliran tant articles usats com nous.

### Limitacions en l'aportació de materials

Les limitacions del material a aportar en els contenidors de recollida serà la mateixa capacitat dels contenidors.

L'aportació de la roba usada, per part dels usuaris, als contenidors s'haurà de realitzar dins d'una bossa tancada, per poder facilitar la seva introducció al contenidor.

Pel que fa la recollida a domicili, la quantitat mínima per servei serà de 5 bosses grans d'aproximadament 30 litres i mida 60x54 o 3 bosses de 50 litres i mida 68x70, per poder-lo realitzar.

## **6. DESCRIPCIÓ DEL SERVEI**

Els treballs inclosos en la prestació del servei seran els següents:

- Recollida de roba en contenidors
- Recollida de roba a domicili
- Transport a planta de triatge
- Tractament de roba a la planta de triatge
- Gestió dels residus a través de gestors autoritzats

El servei de recollida i logística de roba usada es diferenciarà en dos lots, delimitats per la zona geogràfica a la ciutat de Barcelona (Zona Nord i Zona Sud)

Zona Nord: districtes de Gràcia, Horta-Guinardó, Nou Barris, Sant Andreu i Sant Martí

Zona Sud: districtes de Ciutat Vella, Eixample, Les Corts, Sants-Montjuic, Sarrià-St. Gervasi

En tots dos lots s'ha tingut en compte que hi hagi aproximadament la mateixa quantitat de contenidors i unes quantitats de tones a gestionar aproximadament semblants.

La distribució de contenidors que hi ha per lot s'indica a l'Annex I i s'ha realitzat en funció de la distribució actual.

S'haurà de donar servei de suport, en cas de necessitat a les parades dels Punts Verds Mòbils, aquest servei s'inclourà en cada un dels lots, segons distribució geogràfica.

A l'annex II s'indiquen les dades, en Tones de roba recollides per a cada lot segons les han facilitades les actuals empreses adjudicatàries durant el 2021.



### **6.1. Recollida de roba en contenidors**

Els objectius i condicionants específics a complir per a un correcte funcionament dels serveis associats a la recollida de roba usada en contenidors són:

- Subministrament de contenidors adequats.
- Disposar de personal qualificat per realitzar les tasques encomanades indicades en aquest plec.
- Realització de les tasques de recollida en les freqüències indicades.
- Manteniment dels contenidors de recollida i, si s'escau, la seva substitució.
- Mantenir en perfecte estat d'ordre i neteja les instal·lacions, equipaments, etc.

#### Contenidors de recollida de roba usada:

A l'inici del contracte l'adjudicatari haurà de proveir, d'acord amb les especificacions del present Plec de condicions i d'una manera segura, neta, ordenada, sense molèsties a la ciutadania i seguint principis de sostenibilitat el subministrament i disposició de contenidors per la recollida de roba usada, segons la distribució i número indicats en l'annex adjunt.

El termini per al subministrament i col·locació de contenidors serà d'un mes a comptar des de la signatura del contracte.

La disposició dels contenidors de recollida de roba usada estarà dins de la Ciutat de Barcelona segons el llistat annexat.

S'hauran de situar en un lloc visible i de fàcil accés.

Serà primordial la bona imatge i l'estat d'aquests contenidors. En l'oferta es tindrà en compte el seu manteniment, i si fes falta la seva substitució sense cap cost, per les següents causes:

- Oxidació
- Mala imatge
- Grafits
- Trencats i/o colpejats
- Actes vandàlics (cremat, robat, etc.)
- Altres

Caldrà establir una planificació de manteniment que inclogui sempre una revisió visual dels contenidors i actuacions de neteja, pintat, reparació, tractament anti oxidació, neteja de grafits, etc.

Es podran re ubicar o retirar els contenidors, així com ampliar-ne el nombre sense cost per SIRESA, prèvia consulta i aprovació per part de SIRESA.

Qualsevol nou punt de recollida selectiva de roba que decideixi SIRESA, s'incorporarà automàticament al servei. El contractista mantindrà un llistat actualitzat dels contenidors disposats a la ciutat i facilitarà les dades d'identificació i un plànol d'ubicació.

Els contenidors hauran de tenir les característiques similars als existents:

- Dimensions dels contenidors aproximades (1.190x1260x1690) i (1150x1150x2200)
- Capacitat 2.5 o 3 m<sup>3</sup>



- Boca d'entrada superior
- Porta d'accés frontal amb pany per poder retirar la roba emmagatzemada
- Han de disposar de sistemes antivandàlics i antiatrapament

La imatge dels contenidors l'ha de realitzar el propi contractista.

Tots els contenidors hauran de tenir la mateixa imatge, on s'ha d'indicar, i sense donar opció al error, que son contenidors per la recollida de roba usada.

Hauran d'aportar en un lloc visible la informació sobre la recollida (telèfon, web, etc.) i indicacions de com s'ha d'utilitzar el contenidor d'una forma fàcil i correcte.

En la imatge s'haurà d'indicar quina és la destinació de la roba, la proposta haurà de tenir el vist i plau previ de SIRESA.

No hauran de indicar informació que no sigui exclusiva d'aquest servei.

El cost de la instal·lació dels contenidors anirà a càrrec de l'adjudicatari.

### Horaris de funcionament del servei

Les recollides es realitzaran de dilluns a dissabte.

S'haurà de realitzar una recollida amb la periodicitat adient de tots i cadascun dels contenidors repartits.

L'empresa contractista haurà de garantir el servei per tal que en cap moment hi hagi un desbordament de contenidors.

Haurà de realitzar-se una recollida mínima per cada contenidor indicada a l'Annex I.

En casos de recollides extraordinàries en els Punts Verds seran realitzades en menys de 24 hores des del moment que s'hagi fet la petició.

En casos d'urgència (contenidors desbordats) o de perill (contenidors vandalitzats o moguts, etc.) caldrà fer la retirada de forma ràpida, abans de 4 hores des de la comunicació.

S'hauran de fer recollides de suport als Punts Verds Mòbils que atenguin punts on no hi hagi contenidors de recollida al carrer en les proximitats. (veure annex).

Aquesta recollida es realitzarà aproximadament a meitat del servei del PVM, entre les 10:30 i les 12:30 hores.

### **6.2. Recollida de roba a domicili**

La recollida es formalitzarà amb la trucada que realitzarà el ciutadà sol·licitant el servei de recollida de roba a domicili.

El ciutadà trucarà al 010 sol·licitant la recollida de la roba. Se li informarà de les quantitats mínimes a recollir.

El personal del 010 s'encarregarà de la recepció i tramitació de les sol·licituds, generant una fitxa, que enviarà a l'empresa adjudicatària en funció de la ubicació de la recollida.

La fitxa haurà de contenir les següents dades necessàries de l'usuari:

- Nom i cognoms
- Adreça complerta: tipus de via, nom de la via, número, pis, porta i codi postal
- 2 telèfons de contacte: telèfon de contacte 1; telèfon de contacte 2
- Volum de roba recollida



- Data de la sol·licitud
- Observacions
- Horaris preferents per a la recollida, (franja de matí o tarda)

El servei inclourà roba, complements i calçat, i es demanarà un mínim de 5 bosses grans d'aproximadament 30 litres i mida 60x54 o 3 bosses de 50 litres i mida 68x70, per poder-lo realitzar.

De manera degudament acreditada, per a les persones amb dificultat (mobilitat reduïda, etc.) es podrà reduir el nombre mínim de bosses i/o kg a aprox. a la meitat (2 bosses de 30 l, etc).

La persona usuària prepararà la roba, calçat, complements, etc. en bosses tancades.

La recollida es realitzarà a la porta del domicili del ciutadà, el qual lliurarà les bosses a l'empresa de recollida quan aquesta truqui a la seva porta. Els operaris de recollida de l'empresa adjudicatària portaran la identificació corresponent que els acrediti com a personal de la mateixa empresa.

L'empresa adjudicatària passarà a recollir les bosses de roba per l'habitatge com a màxim en un termini de 5 dies laborables posterior a la sol·licitud del servei.

La persona usuària lliurarà les bosses tancades directament al personal de l'empresa adjudicatària que les passarà a recollir, en els dies i franges horàries prèviament acordades.

L'horari de recollida serà, com a mínim, de dilluns a divendres de 9 a 14 i de 15 a 19 h i dissabtes de 9 a 14h.

En tot cas, el ciutadà podrà escollir entre la franja horària de matí o de tarda.

Amb les fitxes anteriors, l'adjudicatari disposarà de totes les dades i les classificarà per data de recollida.

Les recollides es realitzaran en un termini màxim de 5 dies des de la sol·licitud del ciutadà. Els adjudicataris es posaran en contacte amb el ciutadà a través d'una trucada telefònica o d'un correu electrònic, per confirmar el dia i la franja horària de recollida, atenent a les franges assenyalades com a preferents pel mateix ciutadà.

Els adjudicataris informaran al ciutadà que la roba ha d'estar en bosses tancades, i que recolliran el mínim establert per sol·licitud, posant de manifest al mateix ciutadà sobre la despesa econòmica i mediambiental que suposa la recollida.

Si el ciutadà truca o envia un correu electrònic per anul·lar o modificar la recollida, l'adjudicatari entrarà l'anotació a la fitxa. En cas que el ciutadà demani informació sobre l'empresa que realitzarà la recollida, el mateix adjudicatari explicarà breument el projecte i facilitarà la seva adreça web o font similar.

### ***6.3. Transport***

Les recollides de la roba usada es realitzarà amb vehicles adequats i adaptats a aquestes necessitats.

Sempre es realitzarà el servei obeint i respectant les senyals vials i el codi de circulació.

La imatge dels vehicles haurà d'indicar que està realitzant el servei de recollida de roba usada, indicant la informació del servei en un lloc visible (telèfon, web, etc.).

La imatge dels vehicles l'haurà de realitzar el propi contractista. Només es podrà fer constar informació exclusiva d'aquest servei i de l'empresa que fa aquest servei.

S'haurà de realitzar la neteja dels vehicles periòdicament, per tal que aquest estigui en un bon estat de manteniment, ordre i neteja.



També es realitzaran les operacions de manteniment preventiu i les revisions i reparacions que siguin necessàries per al bon desenvolupament del servei.

En cada recollida als Punts Verds de Barri i Punts Verds de Zona, es deixarà un document justificatiu de la recollida (albarà), on s'anotarà el dia i hora de la recollida, el pes del residu recollit, la matrícula del vehicle, número del document, etc.

Després de fer la recollida, l'adjudicatari transportarà la roba a la planta de triatge i tractament corresponent.

Les bosses es transportaran tancades i no es manipularan ni obriran durant el transport.

Un cop rebudes les sol·licituds de recollida a domicili, l'adjudicatari optimitzarà les rutes per a efectuar aquesta recollida per tal de contribuir a l'estalvi d'emissions de gasos contaminants i/o millorar l'eficiència energètica del transport i la mobilitat.

S'hauran de facilitar les matricules dels vehicles adscrits al servei així com la seva documentació.

En el supòsit de que el licitador oferti vehicles més sostenibles no disponibles en el moment de la presentació d'oferta caldrà aportar-los com a màxim als dos mesos des de la signatura del contracte, realitzant mentrestant el servei amb vehicles substitutoris (d'altres característiques).

#### Control de recollida

Per tal de garantir la freqüència de recollida indicada per cada contenidor, l'empresa adjudicatària haurà de disposar d'una aplicació mòbil que permeti identificar cada una de les recollides (ubicació del contenidor, pes aproximat recollit, dia i hora de la recollida, etc.).

Aquesta aplicació haurà de permetre a SIRESA consultar en qualsevol moment les dades recollides realitzades a temps real.

#### **6.4. Emmagatzematge, manipulació, gestió i tractament**

La roba recollida s'haurà d'emmagatzemar en locals o espais destinats a aquest fi.

L'adjudicatari realitzarà el triatge de la roba a les seves instal·lacions segons el procés que cregui més convenient o, alternativament, la lliurarà a una empresa que faci aquesta operació de triatge de roba, sempre amb compliment de la legislació vigent.

En aquests espais es realitzarà la tria per a la reutilització de roba en bon estat i el reciclatge de residu tèxtil.

En cas de roba en mal estat i/o irrecuperable que no es pugui reutilitzar ni reciclar, es contemplarà com a darrera opció la valorització energètica o disposició final, a través d'un gestor autoritzat per l'Agència de Residus de Catalunya.

No s'admetrà que la fracció de rebuig sigui superior al 20%. Aquest fet s'haurà d'acreditar mitjançant un certificat anual.

SIRESA es reserva el dret de poder visitar les instal·lacions de triatge de la roba.

Queda totalment prohibit fer ús dels Punts Verds de Zona i Deixalleries per gestionar aquest rebuig.

Un cop la roba arriba a la planta de triatge, el procés s'inicia normalment pesant-la i emmagatzemant-la a l'espera de passar a processos de triatge posteriors.



Per a un correcte control, les bàscules hauran de disposar de tota la documentació corresponent a la calibració/verificació per part d'una entitat de control.

En una primera preselecció, se separen tots els impropis dels materials indicats al capítol 5 del present plec. Aquests impropis es destinaran a gestors autoritzats.

Posteriorment, en un primer triatge es classificaran els diferents materials en diverses tipologies (roba de vestir, roba de la llar, complements, calçat, etc.) i, en un segon triatge, es classificaran les tipologies segons la seva qualitat i estat de conservació.

Els materials seleccionats en més mal estat es destinaran al reciclatge i es classificaran segons el destí al gestor corresponent.

En tot cas, els materials seleccionats s'emmagatzemaran en funció de la seva tipologia. L'adjudicatari es responsabilitzarà de la distribució de la roba cap a les diferents destinacions, assumint-ne els costos i els ingressos corresponents.

## **7. ORGANITZACIÓ, ESTRUCTURA I MITJANS PERSONALS**

La recollida, classificació, gestió de la roba l'hauran de fer les empreses adjudicatàries amb mitjans i personal propis.

### **7.1. Personal adscrit al contracte**

Les empreses adjudicatàries destinaran el personal que sigui necessari per a la bona execució del contracte, incloent, entre altres, els xofers i ajudants de recollida (en el seu cas), el cap de planta i de tria, el cap de logística, el coordinador de logística, el personal administratiu, el personal per al triatge, etc.

Els recursos humans necessaris hauran d'incloure les reserves, el personal de substitució per baixes, vacances, absentisme, etc.

SIRESA no tindrà en cap moment relació laboral, jurídica ni d'altra mena amb el personal directe o indirecte de les empreses adjudicatàries, ni durant la durada del contracte ni al finalitzar la mateixa.

## **8. VEHICLES, MAQUINÀRIA I INSTAL·LACIONS**

### **8.1. Vehicles**

Les empreses adjudicatàries hauran de posar a disposició del servei els vehicles necessaris per poder fer la recollida de la roba dipositada en contenidors i recollida a domicili i transportar-la a la planta de triatge, preveient les possibles substitucions per averies o accidents. També haurà de preveure la posada a disposició dels vehicles necessaris derivats de l'increment de recollides per una major aportació en la recollida de la roba a domicili. En cas es que requereixi l'ampliació de les unitats de vehicles per realitzar la prestació relacionada amb l'objecte del contracte, o la renovació de la flota amb vehicles nous, aquests seran com a mínim de característiques equivalents als indicats a l'oferta que presentin. En tot cas, la dotació mínima requerida per la recollida de roba és de tres vehicles.

L'emissió de gasos contaminants i partícules dels vehicles posats a disposició de l'execució del contracte haurà de complir com a mínim amb la normativa EURO6. Quant a l'emissió de gasos d'efecte hivernacle, en cas d'aparició de normativa respecte les emissions de CO<sub>2</sub> dels vehicles, es seguirà l'establert per aquesta normativa.

Els vehicles han d'estar nets i en bon estat de conservació, han de disposar del codi de transportista en vigor i estar autoritzats per l'ARC per poder fer la recollida i transport d'aquest tipus de residu.



Finalment, els vehicles hauran de tenir en vigor les assegurances obligatòries i tota aquella documentació tècnica o legal necessària per poder realitzar les tasques objecte d'aquest contracte.

### **8.2. Maquinària, instal·lacions i magatzems**

Les instal·lacions han de tenir la superfície necessària per poder encabir al personal i a la maquinària pel triatge de la roba recollida. També han de disposar d'espais per emmagatzemar, de forma segura i conforme a la normativa, la roba procedent de la recollida, les diferents fraccions que s'obtinguin del procés de triatge i els impropis o rebuig resultants del mateix procés.

L'adjudicatari ha de disposar de la maquinària necessària per realitzar el triatge. Tota la maquinària utilitzada ha de disposar de certificat CE o de la documentació acreditativa de la seva homologació, i ha d'estar adaptada a les persones que l'han de fer servir.

L'adjudicatari lliurarà als gestors de residus que corresponguin, autoritzats per l'ARC, tots aquells impropis o el rebuig que resultin del procés de triatge.

Les instal·lacions han de disposar d'assegurança i de la corresponent llicència ambiental en vigor. També han de tenir els controls inicials i/o periòdics al dia. D'altra banda, per poder realitzar l'activitat, els adjudicataris hauran de disposar del codi de productor i de codi conforme són gestors, autoritzats per l'Agència de Residus de Catalunya, dels materials a gestionar especificats en el present plec. Finalment, les instal·lacions hauran de disposar de tots els requisits tècnics o legals necessaris per realitzar l'activitat.

### **8.3. Altres obligacions**

El contractista haurà d'executar al seu càrrec totes les feines de manteniment preventiu, les reparacions necessàries i la conservació dels vehicles, maquinària i instal·lacions, de manera que en cap moment els treballs encarregats puguin quedar interromputs.

També estaran obligats a la realització d'un pla preventiu que, com a mínim, comprendrà, tant per als vehicles com per a la maquinària i les instal·lacions, les següents operacions:

- Revisions i comprovacions periòdiques.
- Operacions de manteniment.
- Qualsevol altra operació relacionada amb el funcionament i seguretat.

## **9. INTERLOCUCIÓ**

A l'inici del contracte cadascun dels contractistes nomenarà un interlocutor, que en cas de qualsevol consulta o incidència que hi hagués, serà la persona encarregada d'informar a SIRESA.

Per qualsevol canvi, durant la prestació del servei, de la persona que realitzi les feines d'interlocutor s'haurà d'informar per escrit, amb un termini no superior a una setmana.

Es constituirà una comissió de seguiment conformada per 1 persona de cada empresa adjudicatària, 2 de SIRESA i 1 de l'Ajuntament de Barcelona per avaluar l'evolució del servei. La reunió es realitzarà cada 2 mesos per fer un anàlisi de les dades del servei



i en funció d'això l'ajuntament es reserva el dret de poder revisar el mínim de les quantitats de bosses o kg a recollir.

## 10. INFORMES

Per tal de portar un control del servei, les empreses adjudicatàries hauran d'aportar periòdicament la següent informació.

- Informe de recollides de contenidors mensuals. En aquest informe s'haurà d'aportar la informació de recollida que s'ha fet durant el servei mensual amb la següent informació:

Mes de recollida, adreça dels contenidors, núm. de recollides mensuals per contenidor, data i hora de recollida, pes recollit mensual per contenidor, pes total i observacions.

- Informe de recollides a domicili mensuals. En aquest informe s'haurà d'aportar la informació de recollida que s'ha fet durant el servei mensual amb la següent informació:

Nombre de peticions de recollida, nombre de recollides realitzades, kg recollits, (informació per dia i mes)

Caldrà identificar la recollida (dia i adreça), amb indicació del tipus d'usuari del servei (particular, comerç, altres), nombre i tipus de bosses lliurades i kg recollits.

Per als serveis no realitzats caldrà indicar-ne el motiu (no es troba ningú, roba insuficient, etc).

- Informe d'incidències del servei mensual. En aquest informe s'hi hauran d'indicar les incidències ja sigui amb els vehicles, contenidors, etc., que hagi pogut tenir el servei durant el mes, amb la següent informació:

Mes de referència, dates i hores en que s'han produït les incidències, descripció de la incidència, causa, etc.

- Informe de triatge: En aquest informe s'haurà d'aportar la informació de recollida que s'ha fet durant el servei mensual amb la següent informació:

Kg triats/mes, Kg/mes de materials valoritzats segons tipologia (roba, calçat, complements...), qualitat i destinació (botigues 2a mà, exportació, gestors per al reciclatge...)

De fracció rebuig, caldrà indicar els Kg/mes, tipus de tractament i nom de la instal·lació de gestió final, certificats de gestió i observacions.

Tota aquesta informació s'haurà d'aportar a SIRESA de forma periòdica, en els primers 10 dies de cada mes posterior.

En tot cas, es podrà demanar a l'adjudicatari qualsevol altra informació que es consideri necessària per poder realitzar el seguiment del servei i conèixer el seu estat d'execució.

## 11. PREVENCIÓ DE RISCOS

Es donarà compliment a la Llei de Prevenció de Riscos Laborals (LRPL, d'ara endavant LPRL), L31/1995, i a tota la legislació i normativa derivada d'aquesta que sigui d'aplicació als treballs descrits en el present plec, en concret, a la relativa sobre la protecció dels treballadors als riscos elèctrics (RD 614/2001 i la guia del INSHT que el desenvolupa). Es prestarà especial atenció a la tipologia de treballs a realitzar (treballs amb o sense tensió, maniobres, assajos y verificaciones, treballs en



proximitat, etc.) i a la formació/capacitació del personal que realitzi les tasques contractades.

Així mateix, es donarà compliment a l'article 24 de la LPRL i el RD 174/2004 sobre coordinació d'activitats empresarials (CAE, d'ara endavant) mitjançant l'intercanvi de la informació corresponent a la plataforma de coordinació eGestiona. S'haurà de facilitar:

- Avaluació de riscos específica dels llocs de treball implicats en les tasques descrites en aquest plec.
- Protocols específics, o instruccions específiques, de treball relatius a les tasques amb risc elèctric (aquests protocols es podran annexar a l'informe d'avaluació de riscos).
- Planificació de l'activitat preventiva (aquest document es podrà annexar a l'informe d'avaluació de riscos).
- Registre d'entrega d'informació de riscos laborals (Art.18 LPRL).
- Registre de formació específica PRL del lloc de treball (Art.19 i Art. 20 LRPL)
- Registre de formació relativa a la Covid19 (aquesta podrà estar continguda a la formació anterior, sempre i quant hi hagi constància en el document de registre).
- Registre de formació específica electricitat, muntatge i manteniment d'instal·lacions elèctriques d'alta i baixa tensió (segons conveni sector).
- Permís escrit conforme s'autoritza al treballador o treballadora a realitzar els treballs contractats.
- Altra formació específica que sigui necessària per al desenvolupament de les tasques a realitzar segons els treballs contractats (alçades, PEMP, etc.)
- Designació de recurs preventiu amb la corresponent formació de nivell bàsic en PRL, en cas que els treballadors realitzin tasques que facin necessària la presència i vigilància d'un recurs preventiu: treballs en instal·lacions elèctriques en tensió, treballs en proximitat d'elements en tensió, treballs en alçada, etc.
- Autorització ús d'eines, d'equips i de maquinaria de treball.
- Registre d'entrega d'EPIS.
- Apte mèdic.
- Altra documentació (pla de prevenció, contracte SPA, carnets de conduir o específics, contracte Mutua, certificat corrent de pagament de la seguretat social, TC1, TC2, etc.).

En referència a l'ús de maquinaria de treball (en cas d'utilitzar-la). Caldrà facilitar la següent documentació:

- Fitxa tècnica
- Manual d'instruccions
- Marcat CE
- Llibre de manteniment / Revisions periòdiques
- Titularitat o lloguer de maquinaria
- Altre documentació (ITV, permís de circulació, assegurança, targeta de transport, Pòlissa Responsabilitat Civil, etc.)

Tots els treballadors i treballadores hauran de disposar de la roba laboral i dels mitjans de protecció i de seguretat adequats, determinats per l'avaluació de riscos corresponent. Els equips de protecció individuals (EPIS) estaran homologats i en bon estat per tal que aquests desenvolupin la seva feina en correctes condicions de seguretat i salut. A més, hauran de disposar dels mitjans de senyalització necessaris (cons, tanques, etc.).



Tots els equips de treball i maquinària hauran de disposar de marcatge CE i estar en correctes condicions. També, els treballadors i treballadores hauran de disposar o tenir accés, en qualsevol moment, als manuals d'instruccions dels equips i maquinària a utilitzar.

Caldrà reportar periòdicament la documentació sol·licitada pel departament de PRL del Grup TERSA en referència a la coordinació d'activitats empresarials.

Seràn motiu de penalització o falta molt greu, ó de rescissió del contracte els següents incompliments:

- L'incompliment de la Llei de Prevenció de Riscos i de la legislació i normativa derivada d'aquesta que sigui d'aplicació a les tasques contractades.
- No disposar i/o no utilitzar els equips de protecció i mitjans de seguretat necessaris per a la realització de les tasques contractades. També serà motiu de penalització que tant els EPIS, com els equips i maquinària no estiguin en bon estat, posant de manifest una manca de seguretat durant els treballs.
- La imprudència en acte de servei que impliqui risc d'accident pel propi treballador o terceres persones presents en el centre de treball.
- La NO aportació en temps i forma de la documentació relativa a la coordinació d'activitats empresarials (CAE)
- L'incompliment de tot el que s'ha descrit en el plec de prescripcions tècniques.

En els Punts Verds de Zona cal tenir en compte que els vehicles de recollida, comparteixen l'espai amb d'altres usuaris, per això caldrà seguir en tot moment les indicacions dels encarregats de les instal·lacions i de les normes d'ús de les instal·lacions.

Des dels Punts verds es controlarà que el personal que realitza el servei de recollida de roba està degudament autoritzat pel departament de prevenció del grup TERSA, en cas contrari, l'encarregat negarà l'entrada i impossibilitarà la realització del servei.

## **12. RESPONSABILITATS DE L'EMPRESA ADJUDICATÀRIA**

A banda de les responsabilitats indicades en els apartats anteriors, les empreses adjudicatàries tindran les següents responsabilitats:

- Lliurarà els informes mensuals, semestrals i anuals amb la valoració de l'execució de les prestacions objecte d'aquest contracte. Respecte als treballadors d'inserció sociolaboral, emetrà informe semestral amb la valoració d'indicadors de seguiment i de resultats corresponents.
- Liquidarà l'afiliació i cotització a la Seguretat Social del personal adscrit al present contracte.
- Vetllarà per l'acompliment de la normativa vigent, sigui d'àmbit local, autonòmic, nacional o europeu, aplicable al present contracte, especialment la relacionada amb els següents punts:
  - Prevenció de riscos laborals, coordinació d'activitats empresarials, formació en bones pràctiques, correcta execució de les prestacions objecte d'aquest contracte, utilització d'eines, equips i maquinària associades, etc.
  - Protecció del personal en relació al trànsit rodat.
  - Protecció de dades personals.
  - Atenció i prevenció sanitària: l'empresa adjudicatària serà l'encarregada de complir les mesures de seguretat decretades per les autoritats competents davant de possibles pandèmies..



- Es responsabilitzarà que tots els treballadors del servei vagin en tot moment correctament uniformats i en òptimes condicions de decor i d'higiene personal. Els uniformes, vestuari i equips de protecció individual i col·lectiva compliran amb la normativa legalment vigent, inclosa la de prevenció de riscos laborals.

### **13. RETRIBUCIÓ DEL SERVEI**

L'abonament dels serveis es farà segons s'indica en el Plec de Clàusules Administratives i contracte, d'acord amb els preus que reflecteix el contracte, de manera mensual.

Al final de cada intervenció, l'Adjudicatari procedirà a la realització d'un Certificat d'actuació on constin:

- N<sup>o</sup> de comanda.
- Data de finalització del servei.
- Concepte, haurà d'indicar el número d'expedient.
- Abast realitzat juntament amb el seu valor econòmic.

La Certificació de realització dels serveis haurà de ser revisada i aprovada per SIRESA.

Un cop aprovada la certificació, l'Adjudicatari emetrà una factura amb els càrrecs que procedeixin en concepte de treballs realitzats.

La facturació mensual serà 1/12 del preu d'adjudicació. En el cas de sobrepassar el nombre de serveis previstos (3.300), addicionalment es facturaran els serveis segons el preu unitari adjudicat.



## 14. ANEXOS

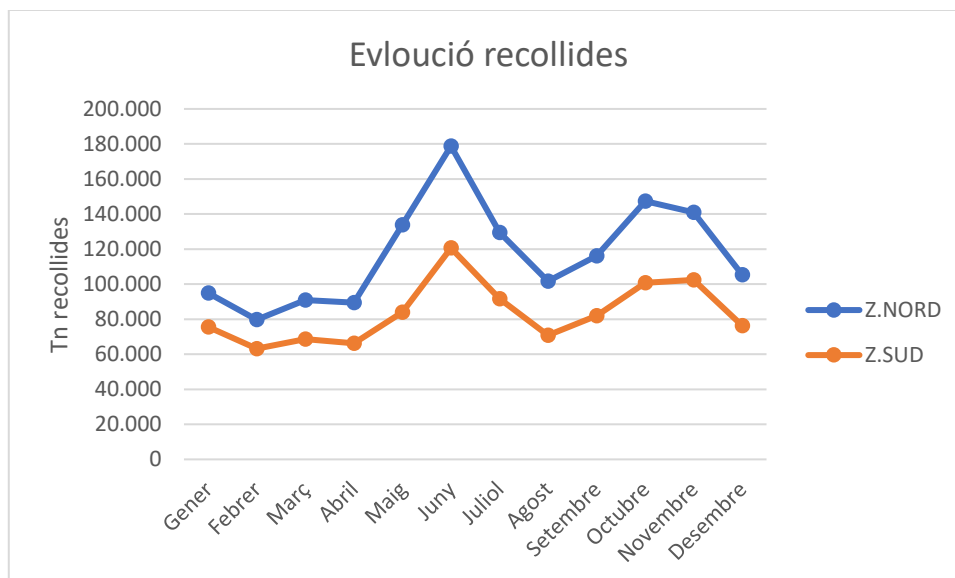
### Recollida de roba en contenidors:

Les dades de pes, en Tones de roba, per a cada lot que es presenta són les facilitades per les actuals empreses adjudicatàries durant el període 2018-2021.

Lots	2018 (Tn)	2019 (Tn)	2020 (Tn)	2021 (Tn)
Lot 1: Zona Nord	1.028	1.192	1.246	1.408
Lot 2: Zona Sud	1.116	913	886	1.002

Les dades mensuals del 2021 facilitades són pesos orientatius (kg) per al disseny de la càrrega de treball de les empreses licitadores.

	Gener	Febrer	Març	Abril	Maig	Juny	Juliol	Agost	Setembre	Octubre	Novembre	Desembre
<b>Z.NORD</b>	94.888	79.693	90.911	89.380	133.780	178.775	129.549	101.719	116.190	147.300	140.890	105.418
<b>Z.SUD</b>	75.517	63.201	68.637	66.223	83.944	120.600	91.578	70.848	81.991	100.847	102.396	76.308
Total	170.405	142.894	159.548	155.603	217.724	299.375	221.127	172.567	198.181	248.147	243.286	181.726





### **Recollida de roba a domicili:**

Quantitats totals de recollida de roba a domicili en el període 2012-2017 i estimació de les quantitats que es poden recollir.

A continuació es mostren les quantitats totals de recollida de roba a domicili a la totalitat de la ciutat de Barcelona en el període 2012 a 2017, segons dades subministrades per l'empresa que prestava el servei.

<b>Any</b>	<b>Recollida de roba a domicili (kg)</b>	<b>Nombre de recollides</b>	<b>Kg/recollida</b>	<b>Variació respecte l'any anterior (%)</b>
2012 (oct.-des.)	87.958	2.993	29	-
2013	257.540	7.128	36	-
2014	233.534	5.320	44	- 9.3
2015	237.241	5.543	43	+ 1.6
2016	254.989	5.712	45	+ 7.5
2017 (gen.-feb.)	25.110	400	63	-

S'han estimat un total de 3.300 recollides per cada un dels lots.



**LLISTAT DE CONTENIDORS.**

**Ubicació, nombre i freqüència mensual de recollida**

**S'adjunta annex en format excel.**



**PARADES PVM (Barcelona) AMB NECESSITAT DE SUPORT**

	PVM 1	PVM 2	PVM 3	PVM 4	PVM 5	PVM 6	PVM 7	PVM 8
DL	TRAV. DALT/ALEGRE DALT							PL. CONGRÉS EUCARÍSTIC
DT						INDÚSTRIA/ MARAGALL		
DC			RBLA. BADAL/SANTS	MERCAT FELIP II Olesa/Garcilaso	MERCAT ESTRELLA Providencia			PLAÇA VIRRET AMAT
DJ				AV. ICÀRIA /ARQUITECTE SERT				PG. SANT JOAN/ INDÚSTRIA
DV	MERCAT D'HOSTAFRANCS C/ Vilardell	URGELL/MANSO	MERCAT MARINA Pl. Marina de Sants					
DS		BILBAO/RAMÓN TURRÓ				MERCAT SANT MARTÍ Puigcerdà/Andrade		