



MILLORA DEL DRENATGE DE L'AEG DEL PARC DIAGONAL MAR

MEMÒRIA VALORADA

**MILLORA DEL DRENATGE DE L'AEG DEL PARC DIAGONAL MAR,
AL DISTRICTE DE SANT MARTÍ.**

AEG Parc Diagonal Mar: Districte de Sant Martí
Parcs i Jardins de Barcelona I.M.
Medi ambient i Serveis Urbans
ECOLOGIA URBANA

Index:

1. Antecedents i justificació.....	pg. 2
2. Objecte del projecte.....	pg. 3
3. Àmbit de actuació.....	pg. 4
4. Termini d'execució.....	pg.4
5. Pressupost previst.....	pg.4

1. ANTECEDENTS I JUSTIFICACIÓ

A petició del Departament de Territori de Parcs i Jardins, el Departament de Projectes i Manteniments va fer una visita per comprovar la disposició topogràfica existent en l'espai de l'Àrea d'Esbarjo de Gossos del Parc de Diagonal Mar. Aquesta AEG presenta entollaments amb dies de pluja intensa, degut a la seva forma de tàlveg i presentar una superfície de fins compactats que afecten la permeabilitat del sauló existent.

Al desembre del 2020 es van fer unes cales per verificar i localitzar el drenatge de l'AEG. A continuació s'adjunten les fotos:





En aquesta actuació es va localitzar el tub de connexió al clavegueram existent que desemboca al vial adjacent al sudoest, fora del tancament de l'AEG. També es va observar la saturació del geotèxtil que embolcalla la grava del drenatge, dificultant la seva funció.

Es conclou per tant, la necessitat d'una actuació de millora al drenatge de l'AEG del Parc Diagonal Mar per tornar la seva funcionalitat al paviment en l'evacuació d'aigües pluvials i així evitar futurs entollaments.

2. OBJECTE DEL PROJECTE

L'objecte del projecte es l'execució de les obres de millora del drenatge de l'AEG del Parc Diagonal Mar, sanejant el sauló i drenatge existent per reposar un paquet de granulometries determinades amb tubs dren, connectats a un nou desarenador al tub existent de connexió a la xarxa de clavegueram.

Es rebaixarà el terreny actual per sanejar el sauló existent saturat de fins i formar un calaix amb pendents cap al nou desarenador.

S'executarà el nou desarenador amb una arqueta registrable 60x60cm que permetrà el buidat de sorra, ubicada al límit del calaix sobre el tub de sortida existent. Es col·locaran diversos ramals independents de tub ranurat D.160mm que connectaran a desguassaran al desarenador. S'executarà un nou paquet format per 20cm de grava (que albergarà els tubs dren), 15cm d'ull de perdiu i 50cm de sauló rentat.

A la documentació annexa d'aquesta memòria s'adjunten els plànols de la topografia existent i l'Estudi Bàsic de Seguretat i Salut.

3. ÀMBIT DE L'ACTUACIÓ

L'àmbit d'actuació és en el Parc Diagonal Mar contretament en el espai de l'àrea de esbarjo per gossos.

4. TERMINI D'EXECUCIÓ

S'estima un termini total per a l'execució de les obres es de **dos mesos** a comptar des de l'endemà de la recepció de la notificació de l'adjudicació.

5. PRESSUPOST D'EXECUCIÓ PER CONTRACTE PREVIST

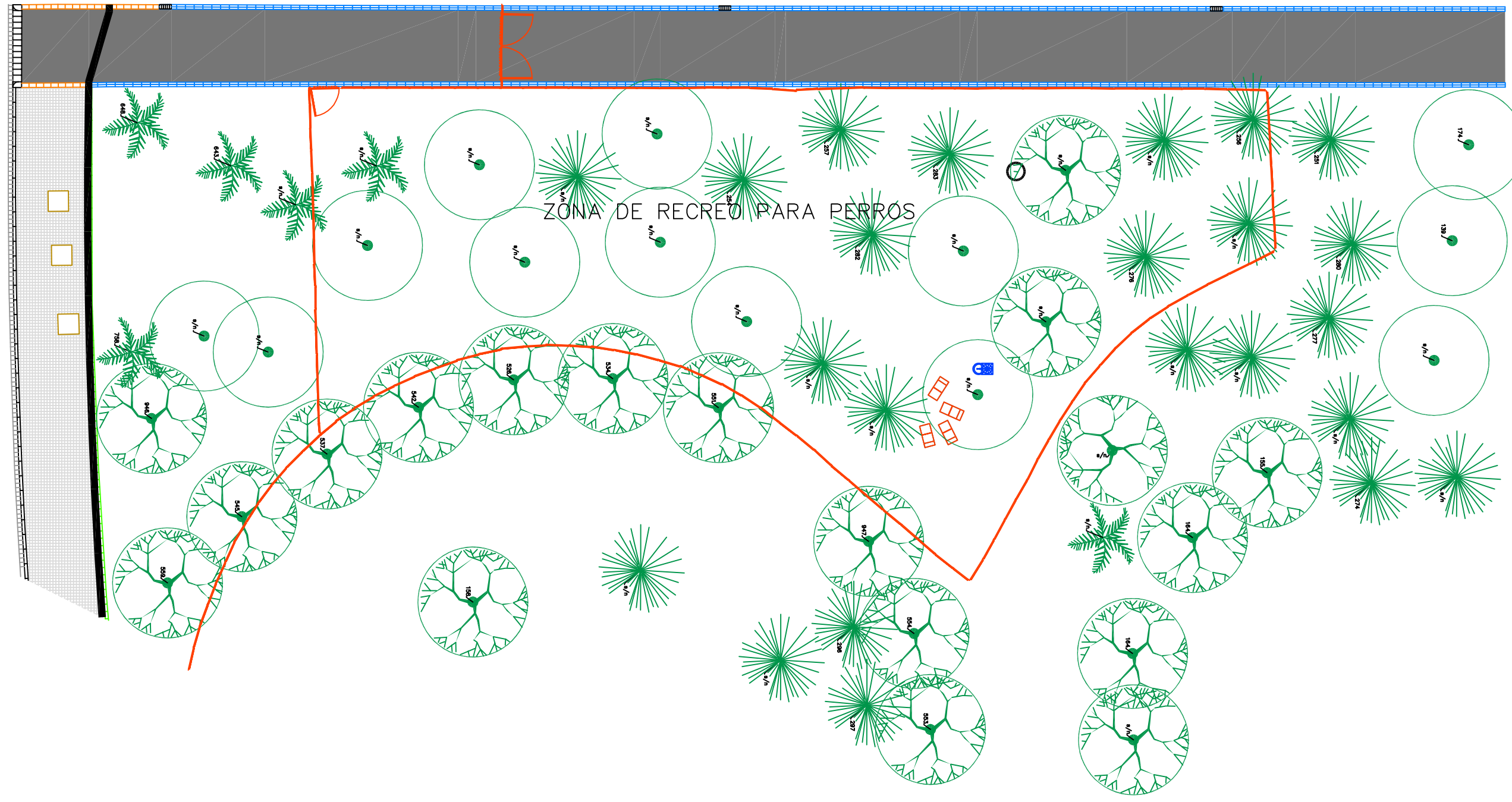
A continuació s'ajunta el pressupost previst per d'actuació de millora de drenatge a l'AEG del Parc Diagonal Mar:

CODI	UA	DESCRIPCIO	PREU	AMID.	IMPORT
1	u	Protecció individual de tronc d'arbre de perímetre aproximat entre 95 i 125 cm, amb estructura de fustes lligades entre si amb filferro, de 2 m d'alçària mínima, col·locades sobre material amb funció d'enconxat, amb el desmuntatge inclòs.	28,95	29,00	839,55 €
2	m3	Excavació per a rebaix en terreny compacte (SPT 20-50), realitzada amb pala excavadora i càrrega directa sobre dúmper o camió. (profunditat aproximada=35cm)	22,69	188,37	4.274,12 €
3	m3	Transport de terres a instal·lació autoritzada de gestió de residus, amb camió de 7 t i temps d'espera per a la càrrega amb mitjans mecànics, amb un recorregut de més de 2 i fins a 5 km.	22,37	207,21	4.635,22 €
4	m3	Deposició controlada a dipòsit autoritzat de residus de terra inerts amb una densitat 1,6 t/m3, procedents d'excavació, amb codi 170504 segons la Llista Europea de Residus (ORDEN MAM/304/2002).	13,45	207,21	2.786,93 €
5	m3	Subministrament i col·locació de subbase de grava, grandària màxima de 40 a 70 mm, amb estesa i piconatge del material. (e=20cm)	47,37	107,64	5.098,91 €
6	m3	Subministrament i col·locació de paviment de gravilla lavada d'ull de perdiu de 3 a 7 mm, estesa i anivellament del material amb mitjans mecànics. (e=15cm)	59,21	80,73	4.780,02 €
7	m3	Subministrament i col·locació de paviment de sauló rentat, amb estesa i piconatge del material segons D.F. (e=50cm)	42,11	215,28	9.065,44 €
8	u	Execució de pericó de registre de formigó prefabricat 60x60x100 cm, a mode de desarenador, col·locat sobre base de formigó i reblert lateral amb terra de la mateixa excavació.	236,84	1,00	236,84 €
9	u	Bastiment i tapa per a pericó de serveis, de fosa grisa de 620x620x40 mm i de 25 kg de pes, col·locat amb morter, amb inscripció de PARCS I JARDINS, segons plec.	251,00	1,00	251,00 €

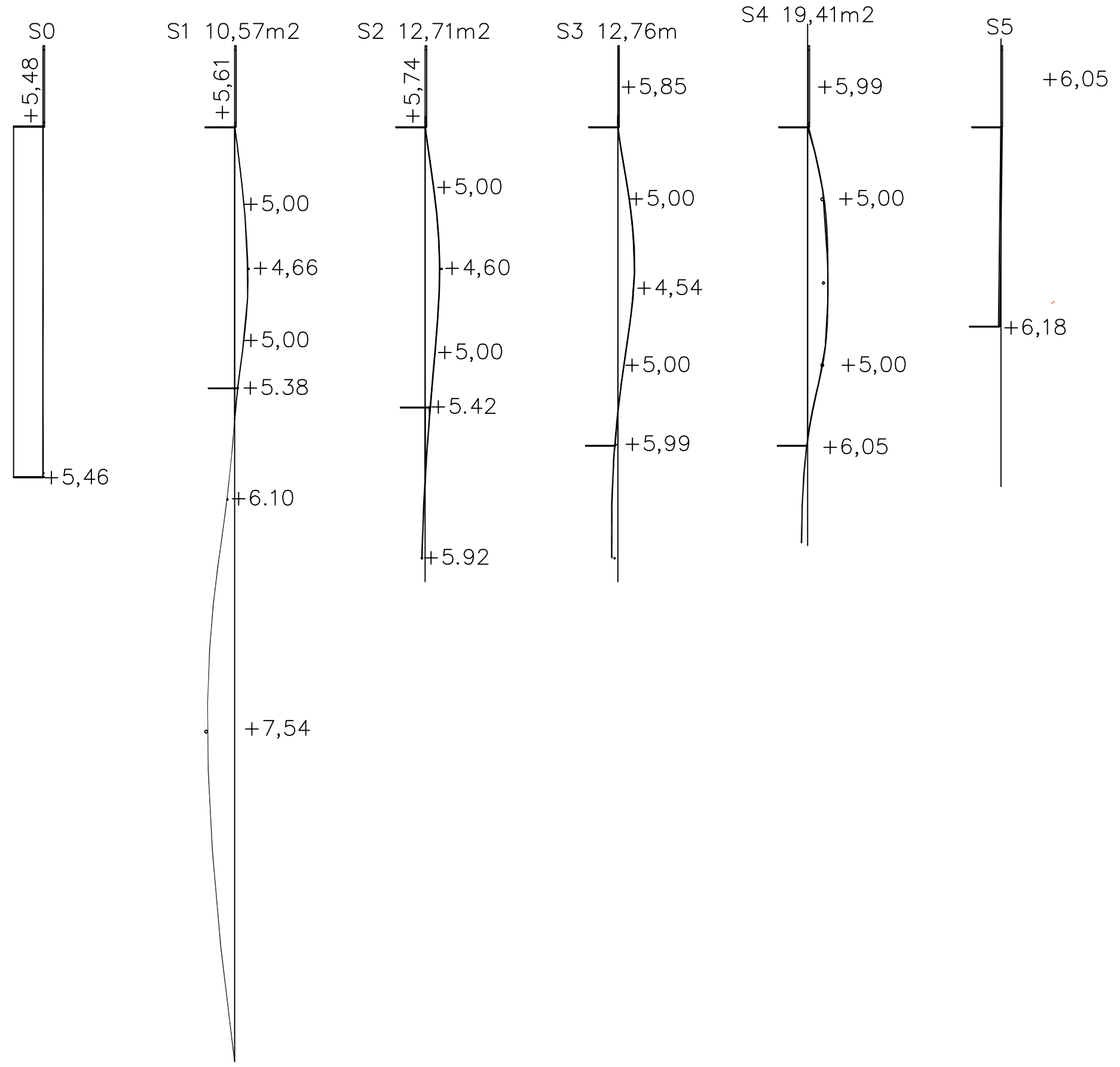
10	m	Drenatge amb tub ranurat de PVC de D=160 mm i reblert amb material filtrant per sobre del dren, connectats al desarenador.	33,00	130,00	4.290,00 €
11	pa	Neteja del tub dren existent i connexió al nou desarenador, totalment acabada.	1.700,00	1,00	1.700,00 €
12	u	Control de Qualitat.	421,05	1,00	421,05 €
13	u	Seguretat i Salut.	631,58	1,00	631,58 €
TOTAL SENSE IVA:			39.010,66 €		

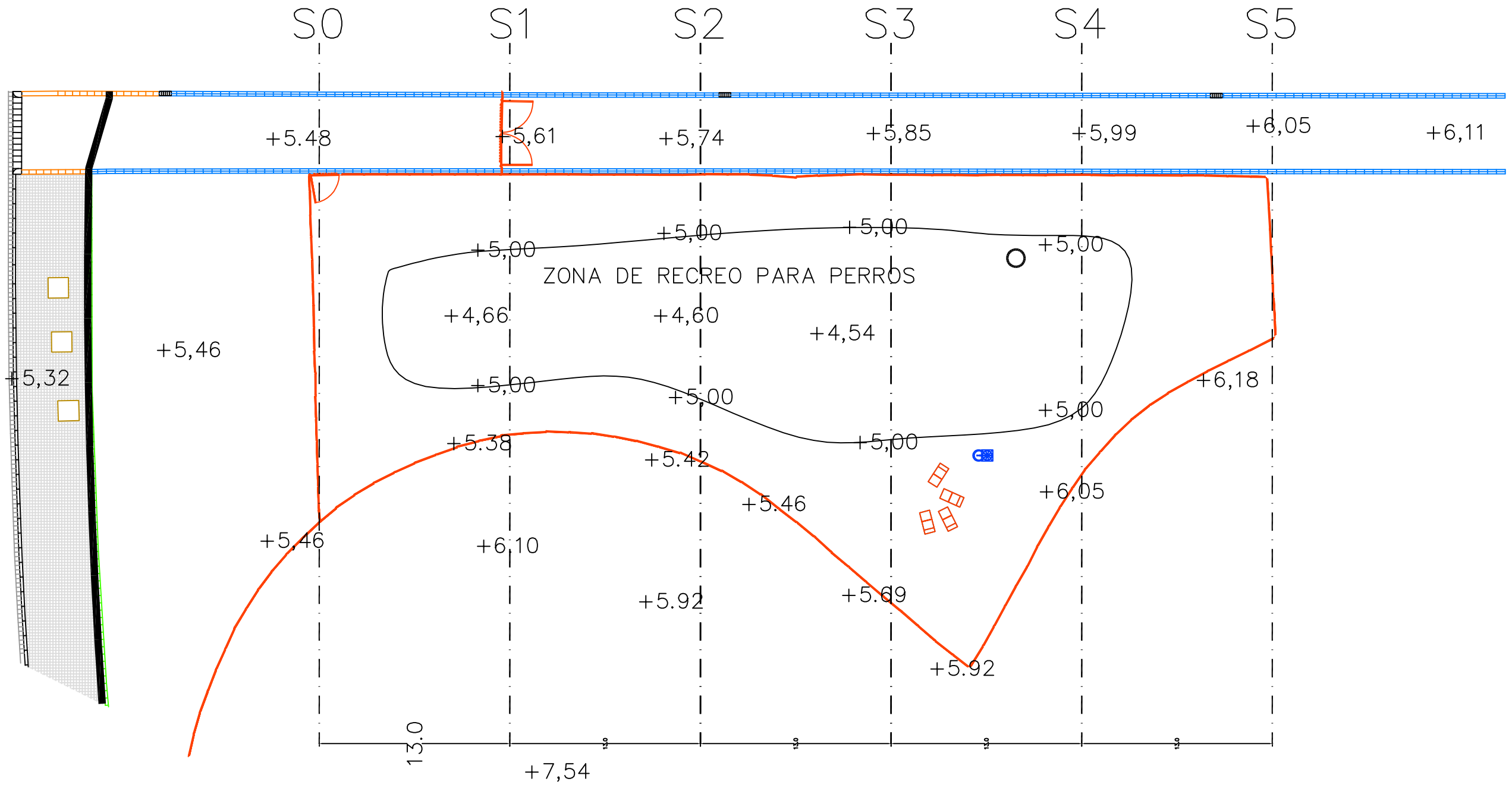
Barcelona, a 9 d'Agost de 2021.

Jose Ortiz Nava
Tècnic del Departament de Projectes i Manteniment
Parcs i Jardins de Barcelona, I.M.
Medi Ambient i Serveis Urbans.
Ecologia Urbana



LEYENDA		MOBILIARIO:		MATERIALES Y PAVIMENTOS:		CERRAMIENTOS:	
BORDILLOS:							
	LOSA HORMIGÓN 30x50x8, GRIS		SILLAS U		CÉSPED		VALLA DE CERRAMIENTO PARQUE
	BORDILLO HORMIGÓN G-3		FUENTE GEORGINA		ZONA ARBUSTIVA		PUERTA DE ACCESO PARQUE
	BORDILLO CUNETA		PAPELERA		AGLOMERADO ASFÁLTICO		LIMITE ÁMBITO
					PANOT A 90°		





LEYENDA		MOBILIARIO:		MATERIALES Y PAVIMENTOS:		CERRAMIENTOS:	
BORDILLOS:							
	LOSA HORMIGÓN 30x50x8, GRIS		SILLAS U		CÉSPED		VALLA DE CERRAMIENTO PARQUE
	BORDILLO HORMIGÓN G-3		FUENTE GEORGINA		ZONA ARBUSTIVA		PUERTA DE ACCESO PARQUE
	BORDILLO CUNETA		PAPELERA		AGLOMERADO ASFÁLTICO		LIMITE ÁMBITO
					PANOT A 90°		



MILLORA DEL DRENATGE DE L'AEG DEL PARC DIAGONAL MAR

ESTUDI BÀSIC DE SEGURETAT I SALUT

**MILLORA DEL DRENATGE DE L'AEG DEL PARC DIAGONAL MAR,
AL DISTRICTE DE SANT MARTÍ.**

AEG Parc Diagonal Mar , Districte de Sant Martí de Barcelona.

Parcs i Jardins de Barcelona I.M.

Medi ambient i Serveis Urbans

ECOLOGIA URBANA

DADES DE L'OBRA

Obra: Millora del Drenatge de l'AEG del Parc Diagonal Mar, al Districte de Sant Martí, de la ciutat de Barcelona.

Emplaçament: Passeig del Taulat 281

Superfície d'actuació: 468m2 aproximadament.

Promotor: Parcs i Jardins Institut Municipal

DADES TÈCNiques DE L'EMPLAÇAMENT

Topografia: Forma de tàlveg (terrenys còncav).

Característiques de l'àmbit: Àrea d'esbarjo per gossos amb paviment de sauló, amb tancament perimetral de serralleria que disposa de porta practicable. L'àrea disposa de vegetació existent, fanals i font.

Ús de l'àmbit: L'àmbit d'obra és una Àrea per l'Esbarjo de Gossos, dintre del Parc Diagonal Mar.

Instal·lacions de serveis públics: Disposa dels serveis d'aigua potable (font), enllumenat públic, drenatge de pluvials.

COMPLIMENT DEL RD 1627/97 SOBRE "DISPOSICIONS MÍNIMES DE SEGURETAT I SALUT A LES OBRES DE CONSTRUCCIÓ"

1. INTRODUCCIÓ

Aquest Estudi Bàsic de Seguretat i Salut estableix, durant l'execució d'aquesta obra, les previsions respecte a la prevenció de riscos d'accidents i malalties professionals, així com informació útil per efectuar en el seu dia, en les degudes condicions de seguretat i salut, els previsible treballs de manteniment posteriors.

Permet donar unes directrius bàsiques a l'empresa constructora per dur a terme les seves obligacions en el terreny de la prevenció de riscos professionals, facilitant el seu desenvolupament i d'acord amb el Reial Decret 1627/1997 pel qual s'estableixen les "disposicions mínimes de seguretat i de salut a les obres de construcció".

En base a l'art. 7è d'aquest Reial Decret, i en aplicació d'aquest Estudi Bàsic de Seguretat i Salut, el contractista ha d'elaborar un Pla de Seguretat i Salut en el treball en el qual s'analitzin, estudiïn, desenvolupin i complementin les previsions contingudes en el present document.

El Pla de Seguretat i Salut haurà de ser aprovat abans de l'inici de l'obra pel Coordinador de Seguretat i Salut durant l'execució de l'obra o, quan no sigui necessari, per la Direcció Facultativa. En cas d'obres de les Administracions Públiques s'haurà de sotmetre a l'aprovació d'aquesta Administració.

Cal recordar l'obligatorietat de que a cada centre de treball hi hagi un Llibre d'Incidències pel seguiment del Pla de Seguretat i Salut. Les anotacions fetes al Llibre d'Incidències hauran de posar-se en coneixement de la Inspecció de Treball i Seguretat Social en el termini de 24 hores, quan es produeixin repeticions de la incidència.

Segons l'art. 15è del Reial Decret, els contractistes i sots-contractistes hauran de garantir que els treballadors rebin la informació adequada de totes les mesures de seguretat i salut a l'obra.

La comunicació d'obertura del centre de treball a l'autoritat laboral competent haurà d'incloure el Pla de Seguretat i Salut, s'haurà de fer prèviament a l'inici d'obra i la presentaran únicament els empresaris que tinguin la consideració de contractistes.

El Coordinador de Seguretat i Salut durant l'execució de l'obra o qualsevol integrant de la Direcció Facultativa, en cas d'apreciar un risc greu imminent per a la seguretat dels

treballadors, podrà aturar l'obra parcialment o totalment, comunicant-ho a la Inspecció de Treball i Seguretat Social, al contractista, sots-contractistes i representants dels treballadors. Les responsabilitats dels coordinadors, de la Direcció Facultativa i del promotor no eximiran de les seves responsabilitats als contractistes i als sots-contractistes (art. 11è).

2. PRINCIPIS GENERALS APLICABLES DURANT L'EXECUCIÓ DE L'OBRA

En base als principis d'acció preventiva establerts a l'article 15è de la Llei 31/95 de "prevenció de riscos laborals", l'empresari aplicarà les mesures que integren el deure general de prevenció, d'acord amb els següents principis generals:

- Evitar riscos
- Avaluar els riscos que no es puguin evitar
- Combatre els riscos a l'origen
- Adaptar el treball a la persona, en particular en el que respecta a la concepció dels llocs de treball, l'elecció dels equips i els mètodes de treball i de producció, per tal de reduir el treball monòton i repetitiu, i reduir els efectes del mateix a la salut
- Tenir en compte l'evolució de la tècnica
- Substituir allò que és perillós per allò que tingui poc o cap perill
- Planificar la prevenció, buscant un conjunt coherent que integri la tècnica, l'organització i les condicions del treball, les relacions socials i la influència dels factors ambientals en el treball
- Adoptar mesures que posin per davant la protecció col·lectiva a la individual
- Donar les degudes instruccions als treballadors

En conseqüència i per tal de donar compliment a aquests principis generals, tal i com estableix l'article 10 del RD 1627/1997, durant l'execució de l'obra es vetllarà per:

- El manteniment de l'obra en bon estat d'ordre i neteja
- L'elecció de l'emplaçament dels llocs i àrees de treball, tenint en compte les seves condicions d'accés i la determinació de les vies o zones de desplaçament o circulació
- La manipulació dels diferents materials i la utilització dels mitjans auxiliars
- El manteniment, el control previ a la posada en servei i el control periòdic de les Instal·lacions i dispositius necessaris per a l'execució de l'obra, amb objecte de corregir els defectes que poguessin afectar a la seguretat i salut dels treballadors.
- La delimitació i condicionament de les zones d'emmagatzematge i dipòsit dels diferents materials, en particular si es tracta de matèries i substàncies perilloses
- La recollida dels materials perillosos utilitzats
- L'emmagatzematge i l'eliminació o evacuació de residus i runes
- L'adaptació en funció de l'evolució de l'obra del període de temps efectiu que s'haurà de dedicar a les diferents feines o fases del treball
- La cooperació entre els contractistes, sots-contractistes i treballadors autònoms
- Les interaccions i incompatibilitats amb qualsevol altre tipus de feina o activitat que es realitzi a l'obra o prop de l'obra

L'empresari tindrà en consideració les capacitats professionals dels treballadors en matèria de seguretat i salut en el moment d'encomanar les feines.

L'empresari adoptarà les mesures necessàries per garantir que només els treballadors que hagin rebut informació i formació suficient i adequada puguin accedir a les zones de risc greu i específic.

L'efectivitat de les mesures preventives haurà de preveure les distraccions i imprudències no temeràries que pogués cometre el treballador. Cal tenir en compte els riscos addicionals que poguessin implicar determinades mesures preventives, que només podran adoptar-se quan els riscos que generin siguin substancialment menors dels que es volen reduir i no existeixin alternatives preventives més segures.

Podran concertar operacions d'assegurances que tinguin com a finalitat garantir, com a àmbit de cobertura, la previsió de riscos derivats del treball de l'empresa respecte dels seus treballadors, dels treballadors autònoms respecte d'ells mateixos i de les societats cooperatives respecte els socis, l'activitat dels quals consisteixi en la prestació del seu treball personal.

En compliment del deure de protecció dels treballadors, l'empresari garantirà que cada treballador rebi una formació teòrica i practica que sigui suficient i adequada en matèria preventiva. Aquesta formació cal centrar-la en el lloc de treball o funció concreta que dugui a terme el treballador, i per tant, l'obliga a complir les mesures de prevenció adoptades.

En funció de la formació rebuda, i seguint la informació i instruccions del contractista, els treballadors han de:

- Fer servir adequadament les màquines, aparells, eines, equips de transport i tots els mitjans amb els que desenvolupin la seva activitat.
- Utilitzar adequadament els mitjans i equips de protecció facilitats per el contractista.
- No posar fora de funcionament i utilitzar correctament els dispositius de seguretat existents o que s'instal·lin als mitjans o als llocs de treball.
- Informar d'immediat al seu cap superior i als treballadors designats per realitzar activitats de prevenció i protecció de qualsevol situació que, al seu entendre, porti un risc per la seguretat i salut dels treballadors.
- Cooperar amb el contractista per que pugui garantir unes condicions de treball segures i que no comportin riscos per la seguretat i salut dels treballadors.

3. IDENTIFICACIÓ DELS RISCOS

Sense perjudici de les disposicions mínimes de Seguretat i Salut aplicables a l'obra establertes a l'annex IV del RD 1627/1997, s'enumeren a continuació els riscos més importants en la realització de treballs d'obra:

- Caigudes de personal al mateix nivell.
- Caigudes de personal a l'interior de l'excavació.
- Desprendiments de materials, terres, roques.
- Esfondrament del terreny.
- Atrapaments.
- Inundacions.
- Cops amb objectes i eines.
- Col·lisions de vehicles.
- Bolcada de maquinària.
- Atropellaments amb vehicles.
- Soroll.
- Altres derivats de la interferència amb altres canalitzacions soterrades (enllumenat, aigua, etc.).

4. RELACIÓ DE TREBALLS MÉS HABITUALS QUE REPRESENTEN RISCOS ESPECIALS I QUE COMPORTEN L'ADOPCIÓ DE MESURES DE PREVENCIÓ I PROTECCIÓ ESPECÍFIQUES I PARTICULARS DURANT L'EXECUCIÓ DE L'OBRA.

- Treballs amb riscos especialment greus de quedar soterrat, enfonsament o caiguda d'altura, per les particulars característiques de l'activitat desenvolupada, els procediments aplicats o l'entorn del lloc de treball.

5. MESURES DE PREVENCIÓ I PROTECCIÓ

Principals mesures de prevenció i protecció

- Tancament d'obra.
- Definir els accessos de personal y maquinària.
- Protecció amb tancaments i senyalització del perímetre d'excavació.
- Disseny del buidat.
- Talussament adequat del contorn d'excavació.
- Disposició de proteccions col·lectives en front de les individuals.
- S'hauran de mantenir en bon estat de conservació els medis auxiliars, la maquinària i les eines de treball.
- Els medis de protecció, tant col·lectiva com individual, hauran d'estar homologats segons la normativa vigent.

Mesures de protecció col·lectiva

- Organització i planificació dels treballs per evitar interferències entre les diferents feines i circulacions dins l'obra.
- Senyalització de les zones de perill.
- Preveure el sistema de circulació de vehicles i la seva senyalització, tant a l'interior de l'obra com en relació amb els vials exteriors.
- Limitar una zona lliure a l'entorn de la zona excavada pel pas de maquinària.
- Immobilització de camions mitjançant falques i/o topalls durant les tasques de càrrega i descàrrega.
- Respectar les distàncies de seguretat amb les instal·lacions existents.
- Mantenir les instal·lacions amb les seves proteccions aïllants operatives.
- Fonamentar correctament la maquinària d'obra.
- Revisió periòdica i manteniment de maquinària i equips d'obra.
- Establir un sistema de reg que impedeixi l'emissió de pols en gran quantitat.
- Comprovar l'adequació de les solucions d'execució a l'estat real dels elements existents (subsòl, edificacions veïnes).
- Comprovació dels estintolaments necessaris, de les condicions dels estrebats i de les pantalles de protecció de les rases.
- Utilització de paviments antilliscants.
- Col·locació de baranes de protecció en llocs amb perill de caiguda.
- Diferenciació de les mesures de protecció contra caiguda utilitzades en funció de si es protegeixen les persones, o als operaris i tercers de la caiguda d'objectes i materials.
- Ús d'escales de mà i plataformes de treball homologades.
- Instal·lació de serveis sanitaris.

Mesures de protecció individual

- Utilització de caretes i ulleres homologades contra la pols i/o projecció de partícules.
- Utilització de calçat de seguretat.
- Utilització de casc homologat.
- Utilització d'armilla reflectant homologada.
- Utilització de guants homologats per evitar el contacte directe amb materials agressius i minimitzar el risc de talls i punxades.
- Utilització de protectors auditius homologats en ambients excessivament sorollosos.

Mesures de protecció a tercers

- Previsió de la tanca, la senyalització i l'enllumenat de l'obra en funció del lloc on està situada l'obra (entorn urbà). El tancament ha d'impedir que persones alienes a l'obra puguin accedir a la mateixa.
- Preveure el sistema de circulació de vehicles tant a l'interior de l'obra com en relació amb els vials exteriors.
- Immobilització de maquinaria rodada mitjançant falques i/o topalls durant les tasques de càrrega i descàrrega.
- Comprovació de l'adequació de les solucions d'execució i preventives a l'estat real dels elements (subsòl, edificacions veïnes).

6. PRIMERS AUXILIS

Es disposarà d'una farmaciola amb el contingut de material especificat a la normativa vigent. S'informarà a l'inici de l'obra, de la situació dels diferents centres mèdics als quals s'hauran de traslladar els accidentats. És convenient disposar a l'obra i en lloc ben visible, d'una llista amb els telèfons i adreces dels centres assignats per a urgències, ambulàncies, taxis, etc. per garantir el ràpid trasllat dels possibles accidentats.

7. NORMATIVA APLICABLE

A continuació s'adjunta un llistat de normativa de seguretat.

NORMATIVA DE SEGURETAT I SALUT

DISPOSICIONES MÍNIMAS DE SEGURIDAD Y DE SALUD QUE DEBEN APLICARSE EN LAS OBRAS DE CONSTRUCCIÓN TEMPORALES O MÓVILES. Directiva 92/57/CEE 24 Junio (DOCE: 26/08/92)

DISPOSICIONES MÍNIMAS DE SEGURIDAD Y DE SALUD EN LAS OBRAS DE CONSTRUCCIÓN. RD 1627/1997. 24 octubre (BOE 25/10/97) Transposició de la Directiva 92/57/CEE

LEY DE PREVENCIÓN DE RIESGOS LABORALES REFORMA DEL MARCO NORMATIVO DE LA PREVENCIÓN DE RIESGOS LABORALES. Ley 31/1995. 8 noviembre (BOE: 10/11/95) Ley 54/2003. 12 diciembre (BOE 13/12/2003)

REGLAMENTO DE LOS SERVICIOS DE PREVENCIÓN. RD 39/1997, 17 de enero (BOE: 31/01/97) i les seves modificacions

MODIFICACIÓN RD 39/1997; RD 1109/2007, Y EL RD 1627/1997 RD 337/2010 (BOE 23/3/2010)

REQUISITOS Y DATOS QUE DEBEN REUNIR LAS COMUNICACIONES DE APERTURA O DE REANUDACIÓN DE ACTIVIDADES EN LOS CENTROS DE TRABAJO. Orden TIN/1071/2010 (BOE 1/5/2010)

DISPOSICIONES MÍNIMAS DE SEGURIDAD Y SALUD PARA LA UTILIZACIÓN POR LOS TRABAJADORES DE LOS EQUIPOS DE TRABAJO EN MATERIA DE TRABAJOS TEMPORALES EN ALTURA. RD 2177/2004, de 12 de noviembre (BOE: 13/11/2004)

DISPOSICIONES MÍNIMAS EN MATERIA DE SEÑALIZACIÓN, DE SEGURIDAD Y SALUD EN EL TRABAJO. RD 485/1997. 14 abril (BOE: 23/04/1997)

DISPOSICIONES MÍNIMAS DE SEGURIDAD Y SALUD EN LOS LUGARES DE TRABAJO. Modifica i deroga alguns capítols de la "Ordenanza de Seguridad e Higiene en el trabajo" (O. 09/03/1971). RD 486/1997, 14 de abril (BOE: 23/04/1997)

LEY REGULADORA DE LA SUBCONTRATACIÓN EN EL SECTOR DE LA CONSTRUCCIÓN. LEY 32/2006 (BOE 19/10/2006)

MODIFICACION DEL RD 39/1997, POR EL QUE SE APRUEBA EL REGLAMENTO DE LOS SERVICIOS DE PREVENCIÓN Y EL RD 1627/97, POR EL QUE SE ESTABLECEN LAS DISPOSICIONES MÍNIMAS DE SEGURIDAD Y SALUD EN LAS OBRAS DE CONSTRUCCIÓN. RD 604 / 2006 (BOE 29/05/2006)

DISPOSICIONES MÍNIMAS DE SEGURIDAD Y SALUD RELATIVAS A LA MANIPULACIÓN MANUAL DE CARGAS QUE ENTRAÑE RIESGOS, EN PARTICULAR DORSO LUMBARES, PARA LOS TRABAJADORES. RD 487/1997 (BOE 23/04/1997)

DISPOSICIONES MÍNIMAS DE SEGURIDAD Y SALUD, RELATIVAS A LA UTILIZACIÓN POR LOS TRABAJADORES DE EQUIPOS DE PROTECCIÓN INDIVIDUAL. R.D. 773/1997. (BOE: 12/06/97)

DISPOSICIONES MÍNIMAS DE SEGURIDAD Y SALUD PARA LA UTILIZACIÓN POR LOS TRABAJADORES DE LOS EQUIPOS DE TRABAJO. R.D. 1215/1997. (BOE: 07/08/97)

PROTECCIÓN A LOS TRABAJADORES FRENTE A LOS RIESGOS DERIVADOS DE LA EXPOSICIÓN AL RUIDO DURANTE EL TRABAJO. R.D. 1316/1989 (BOE: 02/11/89)

PROTECCIÓN CONTRA RIESGO ELÉCTRICO. R.D. 614/2001 (BOE: 21/06/01)

REGLAMENTO DE SEGURIDAD E HIGIENE DEL TRABAJO EN LA INDUSTRIA DE LA CONSTRUCCIÓN. O. de 20 de mayo de 1952 (BOE: 15/06/52) i les seves modificacions posteriors

ORDENANZA GENERAL DE SEGURIDAD E HIGIENE EN EL TRABAJO. O. de 9 de marzo DE 1971 (BOE: 16 I 17/03/71) correcció d'errades (BOE: 06/04/71) modificació: (BOE: 02/11/89) derogats alguns capítols per: LEY 31/1995, RD 485/1997, RD 486/1997, RD 664/1997, RD 665/1997, RD 773/1997 I RD 1215/1997

MODEL DE LLIBRE D'INCIDÈNCIES EN OBRES DE CONSTRUCCIÓ. O. de 12 de gener de 1998
(DOGC: 27/01/98)

EQUIPS DE PROTECCIÓ INDIVIDUAL

CASCOS NO METÁLICOS R. de 14 de diciembre de 1974 (BOE: 30/12/74): N.R. MT-1

PROTECTORES AUDITIVOS (BOE: 01/09/75): N.R. MT-2

CHALECO REFLECTANTE (BOE: 02/09/75): N.R. MT-3: modificació: BOE: 24/10/75

GUANTES AISLANTES DE ELECTRICIDAD (BOE: 03/09/75): N.R. MT-4 modificació: BOE: 25/10/75

CALZADO DE SEGURIDAD CONTRA RIESGOS MECÁNICOS (BOE: 04/09/75): N.R. MT-5
modificació: BOE: 27/10/75

EQUIPOS DE PROTECCIÓN PERSONAL DE VIAS RESPIRATORIAS: MASCARILLAS AUTOFILTRANTES
(BOE: 09/09/75): N.R. MT-9 modificació: BOE: 31/10/75