



**Ajuntament
de Barcelona**

Medi Ambient i Serveis Urbans – Ecologia Urbana
Parcs i Jardins de Barcelona, Institut Municipal

**CONTRACTE D'OBRA MENOR PER L'EXECUCIÓ DE LA
NOVA CANALITZACIÓ DE DESGUÀS AL VESTUARI DE
JARDINERES AL EDIFICI DEL LABERINT D'HORTA DE
BARCELONA**

Juny
2021



1. MEMORIA TÈCNICA

EXECUCIÓ DE NOVA CANALITZACIÓ DE DESGUAS AL VESTUARI DE JARDINERES

1. MEMÒRIA DESCRIPTIVA

1.1 DADES GENERALS

Obra: EXECUCIÓ DE NOVA CANALITZACIÓ DE DESGUAS AL VESTUARI DE JARDINERES

Tipus: MENOR

Emplaçament: Passeig Vall d'Hebron nº 183, Barri de MontBlau, 08035 BARCELONA

Les seves coordenades georeferenciades son X=428723,8 Y=4587871,3 (Sistema ETRS89)

Propietat: PARCS I JARDINS Ajuntament de Barcelona

Promotor: Departament de Logística i Gestió d'edificis , de la direcció transversal de
IM de Parcs i Jardins

Data documentació: Juliol de 2021

1.2 ESTAT ACTUAL

El edifici de Jardiners queda ubicat dintre del parc de Laberint d'Horta propietat de Parcs i Jardins de l'ajuntament de Barcelona a planta baixa del edifici contigu al espai de biblioteca.

Actualment identifiquem un vestidor de Jardineres que disposa d'unes instal·lacions que contenen: Dues dutxes, un lavabo, un wc i un espai amb taquilles i pica per poder canviar-se i rentar-se a diari tres la jornada laboral.

El WC ha segut objecte d'estudi ja que no desaguava correctament. Després de diferents intervencions sense èxit en la reparació, es va optar per incorporar una càmera a la canalització de desaiquat per poder veure l'origen de la incidència.

El resultat del estudi amb càmera va ser la presència d'uns arrels que hi havien trencat la canonada de fibrociment obstruint la superfície de desaiquat i dificultant el correcte funcionament del wc al vestidor de jardineres.

Com a conseqüència del estudi, es veu convenient el precintat de l'estància del wc per no fer-ho servir fins que s'hagi analitzat i resolt la incidència amb la millor solució.

Paral·lelament, se'ns trasllada la necessitat de reparar el desaiquat d'una pica de grans dimensions ubicada a la façana exterior del mateix vestidor de jardineres. Es veu la necessitat de fer-lo servir per la neteja diària de la ferramenta de mà que utilitzen les jardineres i que faciliten l'ús i la conservació d'aquestes petites ferramentes. Actualment aquesta pica de dues

sens no disposa de desaiquat. Per aquest motiu, s'ha disposat d'un poal sota la pica que recull l'aigua que cau directament de forma provisional.

1.3 PROPOSTA D'ACTUACIONS

S'han estudiat diferents propostes per solucionar la incidència. Finalment s'ha optat per fer una solució de nova execució ja que el material original de la canalització existent es de fibrociment i necessita un tractament especial per tractar-se d'un material altament tòxic i contaminant que requereix un tractament especial.

Es realitzarà una rasa des del WC i per tota la seva longitud seguint el seu tram original per poder eliminar la canalització original de fibrociment.

A l'entrada del vestuari es preveu la construcció de una nova arqueta de dimensions mínimes 30*30 i que rebrà el desguàs del wc i del nou desguàs previs de la pica exterior. Recollides les aigües de les dos canals, es connectarà el desguàs únic que connectarà directament a l'arqueta del parc que dona sortida a la general.

La pica exterior actualment no te no te funcionalitat per no tindre un correcte desaiquat tal i com s'explica al punt 1.2 d'aquesta memòria. Se'ns ha traslladat la necessitat de fer servir la pica ja que resulta de gran utilitat el poder netejar la petita ferramenta de jardineria utilitzada en el dia a dia al centre.

El desguàs s'haurà de executar amb la pendent necessària per facilitar el recorregut de les aigües.

La retirada de la canalització d'origen s'ha de fer amb les màximes garanties de seguretat. La retirada de l'amiant es farà amb personal autoritzat i equips de seguretat específics. Aquest procés es complex i requereix d'un pla de treball redactat per l'empresa especialitzada així com la supervisió i la coordinació de totes les parts implicades. Després del desamiantat serà necessari la realització de mesures higièniques a la fi de que no existeixen cap tipus de perill per la salut dels usuaris. El resultat del mesurament serà comunicat a l'autoritat laboral reguladora.

1.4 FASES D'OBRA

1. - Apertura de rases i desamiantat

- Senyalització d'obra perimetral per impossibilitar l'Access d'usuaris a l'àrea de treball.
- Estudi i marcatge de la ubicació de la canalització existent.
- Realització de rasa perimetral fins l'arqueta de sortida a desguàs general. La rasa a excavar serà 50% terra i 50% paviment de llosa amb material de terminació.
- Buidatge de terres a les rases perimetrals marcades. El buidatge haurà de ser molt precís per no trencar mes la canal existent de fibrociment.



- Desmuntatge de canalització de fibrociment. Operació de desamiantat per personal autoritzat.
El art. 2.2 de la O. De 7 de Gener de 1.987 estableix el contingut que ha de de tindre el pla de treball.
- Transport de residus a instal·lació autoritzada de gestió de residus.
- Realització de rasa de pica exterior amb buidatge de terres.

2. – Execució d'arqueta i neteja del canal

- Neteja de canalització.
- Col·locació d'arqueta prefabricada ó Execució d'arqueta de totxo ceràmic i morter de ciment de dimensions mínimes 30"30cms.
- Estudi de pendents per la col·locació de tub de drenatge.
- Col·locació de tub de drenatge de wc i tub de drenatge de pica exterior connectat a l'arqueta de nova execució.
- Col·locació de tub de drenatge de arqueta de pas a arqueta general de desguàs a alcantarillat general de sanejament.

3. – Vertit de graves, reomplert de canals i acabats de paviment

- Reomplert de canal amb graves filtrants.
- Reomplert de canal amb terres existents compactades.
- Execució de paviment a les zones d'afectació de canal al vestidor de dones i terrassa exterior coberta.

1.5 CONDICIONANTS

Condicions generals

- Tots els treballs, inclosos en el equip de treball de l'obra, executaran els treballs tenint en compte les bones practiques de la construcció, d'acord amb les condicions establertes en l'article 7 Condicions en l'execució de les obres. 7.1 Generalitats. Part I capítol 2 del CTE.

Condicions particulars

- L'edifici on es desenvoluparan els treballs és un edifici ocupat, en el que hi hauran treballadors desenvolupant la seva activitat laboral habitual mentre duri el transcurs de les obres de referencia.
- S'haurà de garantir en tot moment, que les condicions de treball de les obres, així com de l'entorn afectat, segueixin les directrius establertes al estudi de Seguretat i Salut, a la vegada que no afectin als treballadors i usuaris de l'edifici en relació a les possibles afeccions de pols i soroll.
- Totes aquelles feines que siguin susceptibles de generar un impacte alt per molèsties als usuaris de l'edifici perquè generin pols, soroll, desmuntatges, polits o totes les que es consideri molèstia greu d'obra, seran programades per a que es puguin realitzar amb una afectació mínima per al personal que hagi de estar treballant a l'edifici. Cal aportar la realització de mesures per minimitzar aquestes molèsties, el soroll i la pols hauran de ser tractats amb sistemes adequats per minimitzar al màxim les molèsties ocasionades.
- La retirada de runa i material d'obra de les zones d'actuació ha de ser diària i obligatòriament s'haurà de realitzar el vertit a abocadors autoritzats.
- S'haurà de preveure un pla de treball adaptat a l'emplaçament de l'obra per poder dur a terme amb condicions de seguretat, l'operació de l'extracció del amiant.
- Serà imprescindible executar els treballs segons lo disposat al RD 396/2006, de 31 de març, per el que s'estableix les disposicions mínimes de seguretat i salut aplicables als treballadors amb risc d'exposició al amiant.

1.6 AFFECTACIONS

Actuacions que afecten a la planta del edifici

S'haurà de preveure que durant el transcurs de l'obra, el edifici estarà en funcionament per tants'haurà de establir fases de treball o horaris de tarda per garantir el treball diari del personal i amb les màximes condicions de seguretat i neteja.

Es disposarà de tota la senyalització indicativa necessària segons directrius establertes del Representant de l'obra per part del Departament de Logística i Manteniment d'Edificis designat per dur la gestió d'obra, en relació als diferents accessos establerts a l'àmbit d'obres; així com, es disposarà de tancaments provisionals per a la protecció dels àmbits d'obra i dels àmbits destinats a l'aplec de materials i residus.

Actuacions de carrega i acopi

Es consensuarà sempre amb el representant de l'obra designat per el Departament de Logística i Manteniment de edificis per dur la Direcció de l'obra, l'àmbit destinat per a l'acopi de materials, garantint sempre unes condicions de seguretat del edifici i dels usuaris.

Es podrà fer us del nucli del aparcament del edifici afectat per tal de fer una carrega i descarrega adequada dels materials. S'ha de permetre organitzar l'entrada i sortida de tot el material d'aportació i dels residus generats durant el transcurs de les obres amb facilitat.

Protecció de béns i mobiliari

Caldrà delimitar les zones d'actuació per prevenir de perills diversos d'obra i protegir de pols, sorolls i altres molèsties derivades de l'obra.

Tots el mobiliari com, bancs, taquilles, etc. així com qualsevol element que es pugui omplir de pols i pintura i/o que es puguin veure afectats per les obres, es protegiran de forma adient amb plàstic.

Les proteccions del mobiliari especificat en aquest apartat no podran ser objecte de càrrecs addicionals per part del contractista.

Afectacions als usuaris

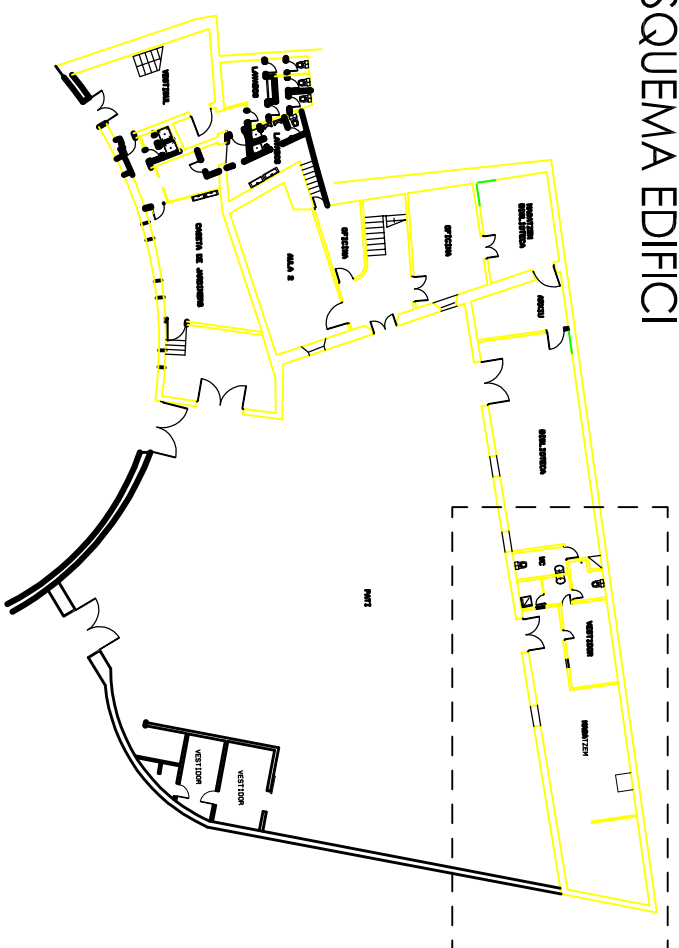
Les tasques derivades de l'actuació contractada s'han de realitzar de tal manera que les funcions i activitats de cada dependència o centre municipal es puguin desenvolupar de la forma més confortable possible, per part dels seus usuaris. En aquest sentit, l'empresa adjudicatària en coordinació amb el representant de l'obra designat per el Departament de Logística i Manteniment de edificis, de la direcció transversal de IM de Parcs i Jardins, per dur la Direcció de l'obra restarà obligada a:

- Adaptar els horaris de treball a les necessitats dels usuaris.
- Minimitzar les tasques sorolloses i molestes mentre hi hagi usuaris en el mateix edifici.
- Complir rigorosament amb totes les mesures de seguretat per la manipulació, transport i vertit del material de alta toxicitat (amiant).
- Protegir i aïllar els àmbits d'obra convenientment quan es produeixi pols per a que aquesta no envaeixi altres espais en ús. Per dissipar aquesta molèstia, l'empresa constructora adjudicatària haurà d'abastir a l'obra sistemes de lones o similars per crear els espais de treball restringit que minimitzen al màxim possible la molèstia als treballadors.
- Es garantirà la neteja diària dels llocs de treball afectats per les obres. La jornada laboral dels usuaris es tindrà que desenvolupar amb la màxima normalitat i sense cap molèstia que hagi generat l'obra reforçant-se si fora necessària la neteja diària.
- Aquells treballs que requereixin tall del servei de subministraments, o afectacions importants al funcionament de l'edifici, es realitzaran en horaris consensuats amb el responsable de les obres designat per dur la l'obra i el responsable de la gestió i el funcionament de l'edifici, principalment fora de horari de treball.

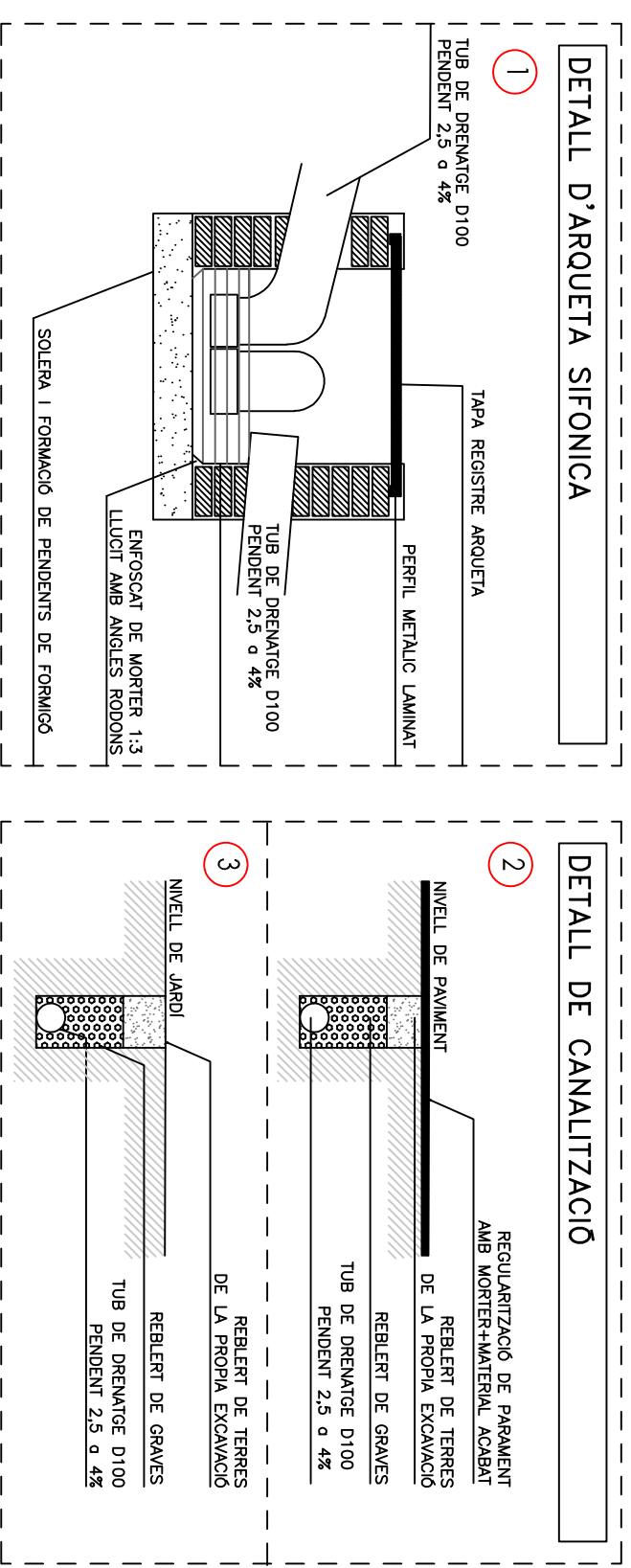
2. PLANOL

EXECUCIÓ DE NOVA CANALITZACIÓ DE DESGUAS AL VESTUARI DE JARDINERES

ESQUEMA EDIFICI



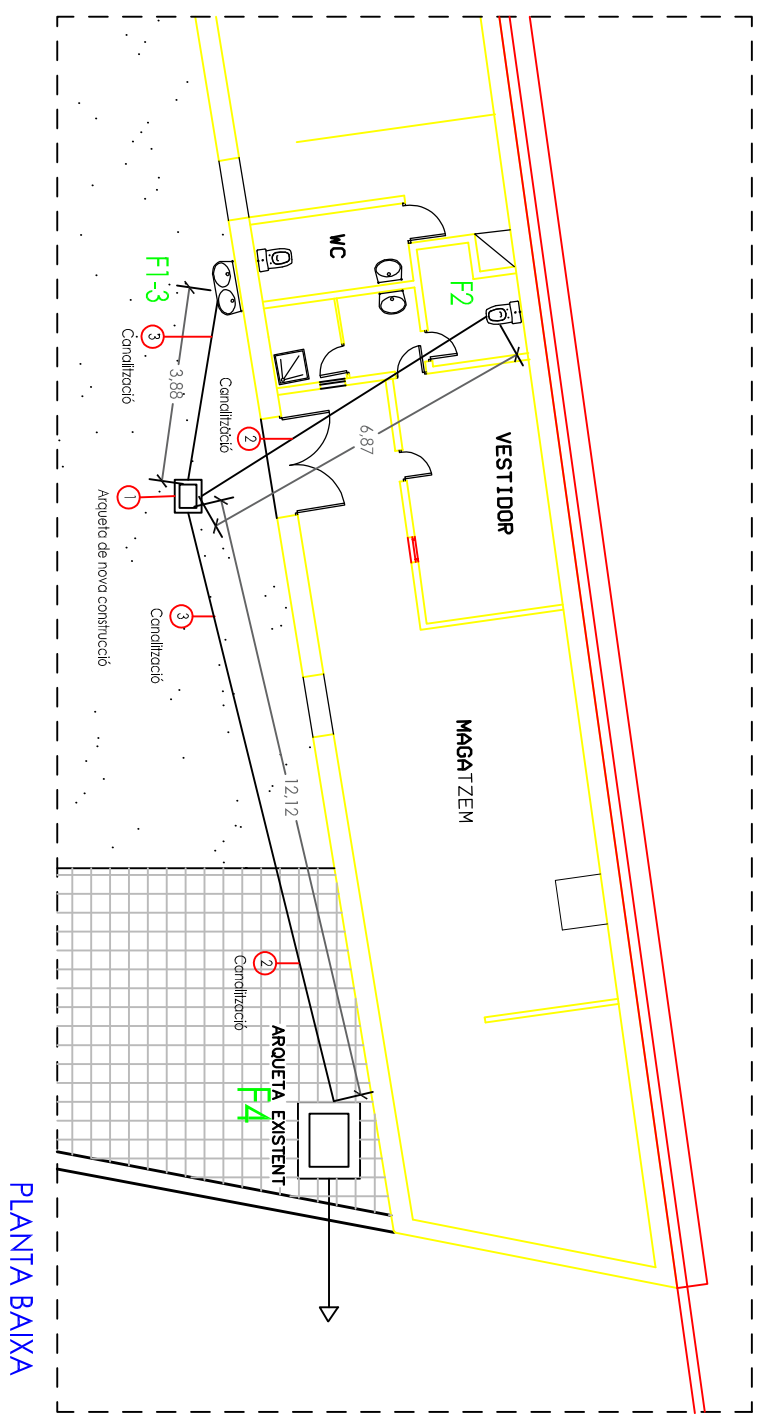
DETTALLS CONSTRUCTIUS



ACTUACIONS

- 1 Excavació de rasa, buidatge de terres i desmantlat
- 2 Execució d'arqueta, neteja de canal i connexionat de tub de D100
- 3 Reomplert de rasa amb grava drenant i de les terres de la propia excavació compactades.

DOCUMENTACIÓ GRÀFICA



descripció:
NOVA CANALITZACIÓ DE DESGUAS AL VESTIARI DE JARDINERES AL EDIFICI DEL LABERINT D'HORTA A LA CIUTAT DE BARCELONA

PLANO: PLANTA BAIXA I DETALLS

ESCALES: 1:150

DATA: JUNY DE 2021

Parcs i Jardins
Ajuntament de Barcelona



3. AMIDAMENTS OBRA MENOR

EXECUCIÓ DE NOVA CANALITZACIÓ DE DESGUÀS AL VESTUARI DE JARDINERES

MEDICIÓ OBRA MENOR**EXECUCIÓ DE NOVA CANALITZACIÓ DE DESGUAS AL VESTIDOR DE JARDINERES**

Mesures	Descripció
EXCAVACIONS I ENDERROCS	
12,45ml amb	Excavació de rassa fins a una fondària max d'uns 60 cms <u>al terra del parc semi endurit</u> mitjans mecànics, inclòs ports de maquina a l'obra.
10,42 ml	Excavació de rassa fins a una fondària max d'uns 60 cms Picat del terra actual del bany i terrassa coberta en la seva totalitat per afectació de rasa interior, amb mitjans mecànics, inclòs ports de maquina a l'obra.
3,75 m3 mes	Carrega de runes a contenidor o camió, inclòs les taxes corresponents de l'abocador proper i ports de les mateixes.
0,52 m3	Excavació d'un pou per prèvia construcció d'arqueta a una fondària d'uns 0,80x0,80x0,80, inclòs carrega de runes a contenidor autoritzat.

OBRA DESAMIANATAT

*Totes les partides inclouen en la medició la part corresponent als seus medis auxiliars i transport de runa a vertader autoritzat.

19 ml	Extracció de trams de desguàs de fibrociment Comunicació a l'autoritat laboral competent: <ul style="list-style-type: none">·Formació de pel.lícula d'encapsulat·Muntatge i desmuntatge de cabina de descontaminació·Aspirat de la zona de treball amb filtre EPA amb un 99,9% de retenció·Anàlisi de mostres recollides per mesurar contaminació ambiental de fibrociment·Fulla de seguiment i certificat de gestió de residus.
-------	---

PALETERIA

0,25 m2	Construcció d'una arqueta d'obra de fabrica de pas registrable, de gero de 15 cms, completament arrebossada i lliscada, amb cantons a mitja canya, d'unes dimensions de 0,50x0,50x0,50 amb tapa de fundació dúctil classe D400, inclou amb aquesta partida el subministrament i col·locació del tub de PVC de 125 i els seus elements complementaris per la seva execució.
22,87 ml	Substitució tram de fibrociment en rassa prèviament excavada, aspirada i analitzada per col·locació de tubària de PVC amb pendent descrita segons memòria perfectament connectada a arqueta de pas i arqueta arqueta general de desaiquat.



8m3	Reomplert de rassa amb graves filtrants i terra de la mateixa excavació fins a cota de terra existent. Perfectament compactada i nivellada.
15 m2	Alicatat interior de WC amb rajola tipus existent de 0,15x0,15 blanca al parament vertical, a una altura de 1,50m, previ repicat de paraments actual, inclòs borada i repàs de rajoles trencades a la zona d'actuació del WC. Partida perfectament acabada.
1Ut	Sifó de desguàs a zona de pica exterior per neteja d'eines de jardineria.
4m2	Reconstrucció del terra del vestuari, a la seva totalitat amb rajola tipus gres antilliscant ídem existent de 30x30, junta oberta de 3 mm rebut amb morter de ciment perfectament anivellat i acabat.
3m2	Reconstrucció del terra terrassa coberta, amb rajola de pedra ídem existent, junta oberta de 3 mm rebut amb morter de ciment perfectament anivellat i acabat.
1Ut	Subministra i col·locació de WC tipus Roca Victòria, inclòs desmuntatge de l'antic i connexions corresponents per al correcte funcionaments. Perfectament acabat.
1Ut	Subministra i col·locació de WC tipus Roca Victòria, inclòs desmuntatge de l'antic i connexions corresponents per al correcte funcionaments. Perfectament acabat.
50m2	Pintura plàstica color blanc a paraments verticals i horitzontals al interior del vestidor de jardineres



3. PREVISIÓ PRESUPOSTARIA OBRA MENOR

EXECUCIÓ DE NOVA CANALITZACIÓ DE DESGUAS AL VESTUARI DE JARDINERES

DESCRIPCIÓ	IMPORT
TOTAL OBRA	
PEM segons memoria	25.450 €
2% Seguretat i Salut	509 €
13% Despeses Generals+6% Benefici Industrial	4.835,5 €
SUMA	30.794,5 €
21% IVA	6.466,84 €
TOTAL	37.261,34 €