



**Ajuntament
de Barcelona**

SERVEI D'ARQUEOLOGIA DE BARCELONA
Carrer d'en Rull, 4 08002 Barcelona
T. (+34) 932 566 897
www.bcn.cat/arqueologiabarcelona

PARC DEL LABERINT D'HORTA
DISTRICTE D'HORTA-GUINARDÓ
BARCELONA

**INFORME
D'IMPACTE
SOBRE EL
PATRIMONI
ARQUEOLÒGIC**

OBRES

IPAOBR-3188
Maig 2021

Núm. Informe:	IPAOBR-3188
Data:	19 maig de 2021
Pàgina:	1 de 9

SOL·LICITANT:	Sra. Montse Rivero Coordinadora Tècnica de la Gerència Medi Ambient i Serveis Urbans Ajuntament de Barcelona
----------------------	--

OBJECTE:	PARC DEL LABERINT D'HORTA
-----------------	---------------------------

DATA DEL PROJECTE:	En redacció
-------------------------------	-------------

EMPLAÇAMENT:	Passeig dels Castanyers, 1-17 DISTRICTE D'HORTA-GUINARDÓ
---------------------	---

Núm. Informe:	IPAOBR-3188
Data:	19 maig de 2021
Pàgina:	2 de 9

DESCRIPCIÓ DE LES OBRES A REALITZAR:

El projecte presentat correspon al projecte de reforma del Parc del Laberint d'Horta, al districte d'Horta-Guinardó, on es preveu que aquests treballs comportin tasques al subsol.

L'abast real de l'actuació, es defineix en la documentació rebuda en un àmbit definit. La zona que s'ha considerat s'indica en l'annex 1 on apareixen les intervencions arqueològiques prèvies que s'han dut a terme a la zona.

POSSIBLES AFECTACIONS:

Donat l'indret on es duran a terme els treballs, on és coneguda l'existència de restes arqueològiques en zones properes, resulta necessari dur a terme un control arqueològic exhaustiu de tots els moviments de terres que es duguin a terme durant l'execució dels treballs.

Tot seguit descriurem les diferents intervencions arqueològiques o béns històrics i patrimonials afectats per aquest projecte:

- 1. Parc del Laberint^{1,2,3}:** El Parc del Laberint d'Horta és un conjunt de jardins de 54,07 hectàrees de superfície que ocupa els terrenys d'una finca del marquès de Llupià, de Poal i d'Alfarràs. Els primers jardins daten de 1791, i van ser obra del jardiner francès Devalet, del mestre d'obres català Jaume Valls i de l'enginyer italià Domenico Bagutti, els quals van rebre l'encàrrec per part de Joan Desvalls, el marquès.

La família Desvalls va mantenir la propietat de la finca fins als anys 70 del segle XX, quan va passar a mans de l'Ajuntament. L'any 1971 es va inaugurar com a parc públic i el 1994 se'n va fer una restauració en profunditat, que va convertir l'espai en un jardí museu.

El parc està distribuït entres nivells esglaonats. Al nivell més baix hi ha el laberint de xiprers retallats que dona nom al parc, un petit canal navegable i abundants

escultures de marbre italià de temàtica mitològica. A la resta de la finca hi trobem jardins d'estils ben diferenciats: neoclàssic, romàntic o de principis del segle XX.

L'edifici del palau Alfarràs és una antiga casa de camp del segle XVIII que en època romàntica es va decorar amb motius àrabs a l'exterior. La casa està adossada a una torre defensiva, construïda per la família Vallseca, i que s'anomena Torre Sobirana.

El Parc del Laberint d'Horta està catalogat com a BCIL dins del Catàleg de Patrimoni Arquitectònic, amb el número d'element 127 i fitxa número 2844.

- 2. Torre Sobirana (1987)^{4,5}:** Una excavació d'urgència basada en la realització de diverses cales de prospecció en diverses dependències i un seguiment de les estructures verticals va permetre documentar que aquesta torre havia estat construïda al segle XI, per bé que al segle XII s'hi haurien efectuat diverses transformacions de cara a ampliar l'espai habitable, amb noves construccions annexes. Actualment, d'aquestes només es conserven part d'un recinte anular concèntric a la torre i una sala.

El 22 d'abril de 1949 es va aprovar la disposició per considerar la Torre Sobirana bé cultural d'interès nacional, la qual finalment va publicar-se al BOE el 5 de maig de 1949.

- 3.** A la ciutat de Barcelona s'hi han documentat nombroses restes de cronologies prehistòriques que evidencien l'ocupació d'aquestes terres per part de grups poblacionals en cronologies molt antigues. Si bé la majoria d'evidències s'han trobat a l'actual barri del Raval i la muntanya de Montjuïc, no és inversemblant pensar que la presència d'aquestes primeres comunitats humanes es podria haver estès per tot el Pla de Barcelona, incloent la zona de l'actual barri d'Horta.
- 4.** Aquest indret forma part del *territorium* de la ciutat romana de Bàrcino i, per tant, és factible trobar-hi restes romanes o de cronologies posteriors. Igual com succeeix en l'actualitat, la influència que exerceix una ciutat sobre el territori va més enllà de les simples fronteres. Les aglomeracions urbanes estan intrínsecament lligades al poblament rural dels seus voltants i, per tant, de cara a comprendre bé

¹ Portal d'Informació Urbanística de Barcelona (<https://ajuntament.barcelona.cat/informaciourbanistica/cerca/ca/fitxa/2844/--/--/cp/>)

² Catàleg de Patrimoni Arquitectònic de la Generalitat de Catalunya (https://www.barcelona.cat/ca/que-pots-fer-a-bcn/parcs-i-jardins/parc-del-laberint-dhorta_92086011952.html)

³ Carta Arqueològica de Barcelona (<http://cartaarqueologica.bcn.cat/2995>)

⁴ Carta Arqueològica de Barcelona (www.cartaarqueologica.bcn.cat/2995)

⁵ Catàleg de Patrimoni Arquitectònic (<http://invarquit.cultura.gencat.cat/Cerca/Fitxa?index=77&consulta=MCU0KzA4MDE5MyU3KzIl&codi=30275>)



Núm. Informe:	IPAOBR-3188
Data:	19 maig de 2021
Pàgina:	3 de 9

el seu funcionament, és necessari tenir en compte també els territoris més allunyats del nucli urbà.

5. Als voltants del Parc del Laberint d'Horta és coneguda l'existència de nombroses masies. La majoria d'aquestes masies van ser enderrocades al llarg del segle XX, però per la informació que se'n conserva, algunes van mantenir-se durant diversos segles.
6. **Masia de Can Glòria (1989)⁶:** En motiu de l'enderroc de la masia de Can Glòria, Josep de la Vega va realitzar diverses prospeccions als terrenys circumdants i va localitzar alguns fragments de sílex, restes de fauna i un polidor de pissarra. Es desconeix la cronologia d'aquests materials.
7. **Masia de Can Cortada (1964)⁷:** Amb motiu de la construcció d'un nou vial es va posar al descobert la part rústica de la masia de Can Cortada, que tenia instal·lacions industrials i estava mancada d'elements decoratius. La intervenció va proporcionar abundant informació material sobre l'activitat de la finca i el desenvolupament constructiu de la mateixa i va refermar la idea que ja aleshores es tenia de la importància de l'espai i la necessitat de documentar-lo correctament.
8. **Masia de Can Cortada (1987)⁸:** Arran de les obres de l'enllaç del segon cinturó amb el Túnel de la Rovira, es van descobrir diverses estructures corresponents a una vil·la romana que van fer necessària una intervenció arqueològica a la zona. Donat el caràcter d'urgència de la intervenció, només es va treballar en la part afectada per les obres, que va permetre documentar la *pars rustica* de la vil·la, però no la part residencial.
Arqueològicament es va poder comprovar que la vil·la va patir diverses remodelacions des de la seva construcció, al segle I dC, fins a finals del segle IV. Les habitacions que la conformaven estaven distribuïdes regularment, amb un traçat ortogonal d'eixos. Només a l'àrea sud va aparèixer una habitació amb tancaments amb una lleugera forma absidal.
Es va poder constatar la presència de dues tècniques constructives diferents a les fonamentacions dels murs: d'una banda de pedra seca i, de l'altra, amb morter de calç. Els paviments eren majoritàriament de terra piconada sobre preparació de pedres i ceràmica, encara que també es van trobar alguns paviments d'*opus signinum*.

A banda d'estructures muraries i paviments, també van documentar-se un total de 18 sitges excavades tant a la roca com a l'argila i que presentaven la particularitat de que moltes d'elles eren dobles i geminades. A banda, es van trobar alguns dipòsits i el que es va interpretar com una cisterna d'aigua.

Sota els paviments d'algunes estances, es van trobar un total de sis esquelets infantils enterrats a l'interior d'àmfores.

Finalment, també es van documentar diversos elements relacionats probablement amb la part residencial de la vil·la: un parell d'escultures i una gran quantitat de tesselles que, si bé no formaven cap mosaic, evidenciaven un cert nivell de luxe a la zona.

9. **Masia de Can Cortada (1993)⁹:** Per tal de recopilar el màxim d'informació possible de la zona, abans de l'afectació per les obres que s'hi havien de dur a terme, es van efectuar 24 cales informatives que van permetre documentar estructures. En concret, es va documentar la fonamentació de la torre de guaita medieval que hauria format part de la masia i diversos nivells d'amortització d'un fossat, que també hauria actuat com a sistema defensiu de la casa en època medieval. A banda, també van documentar-se diversos fragments de ceràmica d'època romana, en especial de *tegulae*.
10. **Ca la Sínia¹⁰:** Aquesta masia estava situada al costat de la masia de Can Travi Vell, al final del carrer d'Horta, espai que actualment correspon a la plaça de Botticelli amb l'avinguda de Can Marçet. El nom li ve de la sínia que feien servir per regar els camps. L'espai de la finca va ser completament remodelat arran de la unió del segon cinturó amb el Túnel de la Rovira.
11. **Masia de Can Travi Vell (1998)¹¹:** Arran de les obres que es van dur a terme a la masia de Can Travi Vell es va fer un control arqueològic dels treballs, fet que va permetre documentar un retall parcialment conservat, de forma afusada i fons pla, recobert de gravetes i pissarra fragmentada. Aquest treball, que estava excavat al terreny natural, es trobava a 2 metres per sota del nivell de circulació de la casa, tenia una potència d'1,20 metres i una amplada de 70 centímetres. Malauradament, l'absència de materials va impossibilitar-ne una atribució cronològica.

⁶ Carta Arqueològica de Barcelona (<http://cartaarqueologica.bcn.cat/2969>)

⁷ Carta Arqueològica de Barcelona (<http://cartaarqueologica.bcn.cat/2984>)

⁸ Carta Arqueològica de Barcelona (<http://cartaarqueologica.bcn.cat/1009>)

⁹ Carta Arqueològica de Barcelona (<http://cartaarqueologica.bcn.cat/2907>)

¹⁰ Carta Arqueològica de Barcelona (<http://cartaarqueologica.bcn.cat/3338>)

¹¹ Carta Arqueològica de Barcelona (<http://cartaarqueologica.bcn.cat/2988>)

Núm. Informe:	IPAOBR-3188
Data:	19 maig de 2021
Pàgina:	4 de 9

- 12. Masia de Can Rosell¹².** Masia construïda al segle XVII a tocar de Can Travi Nou i Can Brasó, entre el camí de la riera de Marcel·lí i el dit camí del Purgatori, a l'oest de Can Travi Vell. S'hi conreava vinya i arbres fruiters. Era un lloc de pas obligat entre les masies i cases senyorials de la part alta d'Horta, com bé testimonien els escrits del baró de Maldà.
- 13. Aqüeducte de Montcada (2007-2008)¹³:** Entre els anys 2007 i 2008 es va dur a terme una intervenció arqueològica en tres punts de la ciutat per a documentar l'Aqüeducte Alt de Montcada, una obra d'enginyeria hidràulica construïda entre 1891 i 1917 que abastia d'aigua les zones altes de la ciutat de Barcelona. Es tracta d'una galeria esglaonada de més de 6 quilòmetres de longitud, que duia aigua des de la Trinitat Nova fins a Vallcarca. És probable que part del recorregut de l'aqüeducte afecti terrenys del Parc del Laberint d'Horta.

PALEOBÀRCINO:

La Universitat de Barcelona, i el Servei d'Arqueologia de Barcelona ha impulsat el projecte de recerca PaleoBàrcino, per tal de recuperar el paleoambient del passat de la nostra ciutat. En aquest cas, al tractar-se d'un jardí històric, creiem que seria important planificar una intervenció de presa de mostres, per tal de ser analitzades i poder conèixer les diferents plantacions que han hagut al jardí, abans d'ara, i l'evolució del paisatge de l'entorn.

Barcelona, 19 de maig de 2021



Laia Macià i Plaza

Arqueòloga
Servei d'Arqueologia de Barcelona
Institut de Cultura de Barcelona

MESURES A APLICAR:

Segons la legislació vigent en matèria patrimonial i estudis d'impacte ambiental, caldrà que en el moment de redactar o executar qualsevol projecte d'intervenció a la zona es contempli que, si hi ha moviments de terra i remocions en el subsòl, siguin del tipus que siguin, es tingui en compte i es valori la importància patrimonial de la zona preveient un control arqueològic al llarg de tota la intervenció.

Degut a que es tracta d'una zona amb un interès patrimonial i on podrien aparèixer restes arqueològiques durant l'execució de les obres, considerem que aquestes s'hauran de dur a terme amb el seguiment d'un tècnic especialitzat en arqueologia i sense cap tipus d'estudi previ. En tot cas l'aparició imprevista d'algun element d'interès haurà de ser comunicada al Servei d'Arqueologia de Barcelona. (93 256 68 97 / 93 256 68 91).

Si durant l'obra apareixen restes que calgui documentar es planificarà una intervenció arqueològica per tal de determinar la importància de les troballes i procedir a la seva excavació i documentació.

Si en el transcurs de les obres apareixen rastres de l'existència d'un refugi antiaeri, caldrà realitzar-ne la seva documentació que consistirà en una descripció exhaustiva de la troballa, la realització d'un aixecament planimètric i topogràfic amb plantes i seccions a escala, documentació fotogràfica, documentació dels elements mobles que puguin existir i documentació en escàner 3D. L'elaboració d'aquest material estarà definida al projecte d'intervenció arqueològica.

Tot el treball de documentació haurà de ser supervisat per un arqueòleg i caldrà presentar tota aquesta documentació al Servei d'Arqueologia de Barcelona.

Per a la confecció del Projecte d'Intervenció Arqueològica corresponent, o bé per ampliar les informacions de caire tècnic o administratiu, caldrà contactar amb un mes (30 dies) d'antelació a l'inici de l'obra amb el Servei d'Arqueologia de Barcelona (93 256 68 97 / 93 2566891).

¹² Carta Arqueològica de Barcelona (<http://cartaarqueologica.bcn.cat/3322>)

¹³ ¹³ Carta Arqueològica de Barcelona (<http://cartaarqueologica.bcn.cat/3618>)

PREVISIONS PRESSUPOSTÀRIES

Pressupost orientatiu

Aquesta valoració pressupostària contempla únicament els preus vigents per hora i dia dels treballs de seguiment i identificació de troballes arqueològiques subsidiàries del projecte que s'especifica. Caldrà valorar, en cas d'aparició de restes arqueològiques, quina incidència tenen en l'obra, quines mesures correctores cal aplicar i quina serà la intensitat i característiques dels treballs posteriors a realitzar.

Partida 01. Arqueologia

CONCEPTE	COST/ UNITATS/ TEMPS	COST PREVIST / DIA
1Arqueòleg/òloga director/a	29,00€ / hora x 8 hores/dia	232,00€ /dia
1 Oficial d'arqueologia	17,50€ /hora x 8 hores/dia	140,00€ /dia
1 Peonada / auxiliars	14,00€ / hora x 8 hores/dia	112,00€ /dia
1Topògraf/a / dibuixant	24€ /hora	192,00€ /dia
Memòria preceptiva	29€/hora x 50% del temps del treball de camp	116,00€ /dia

Partida 02. Ajuts a l'arqueologia

La partida d'ajuts a l'arqueologia es justifica pels treballs d'obra civil associats a la intervenció: moviment de terres amb maquinària, trasllat de maquinària i terres, reposicions, tancament de l'accés a la zona de treball, materials i accions de protecció,...

Partida 03. Altres

En el corresponent Projecte d'Intervenció Arqueològica s'especificaran els Plecs de Condicions Tècniques de necessari acompliment corresponents a l'actuació arqueològica a fer, així com tots aquells apartats i accions normatives derivades de l'aplicació del Decret 78/2002 que regula els treballs.

En qualsevol cas, caldrà preveure partides alçades, a justificar, per a totes aquelles tasques relacionades amb la neteja, consolidació i tractament de restes arqueològiques que hi puguin aparèixer, així com pels estudis i analítiques necessàries.

D'acord amb l'article 4.4 del Decret 78/2002, de 5 de març, del Reglament de protecció del patrimoni arqueològic i paleontològic (DOGC núm. 3594 – 13/03/2002): "En el cas d'intervencions que es facin en el subsòl d'edificis o en solars que confinin amb edificis o amb obres públiques, hi ha de participar un/a arquitecte/a, a qui correspon de vetllar perquè els treballs arqueològics no afectin l'estabilitat de l'estructura dels edificis o les obres públiques". La promoció haurà de vetllar per l'acompliment d'aquest article.

D'acord amb els articles 16.3, 30, 31 i 32 del Decret 78/2002 de 5 de març, del Reglament de protecció del patrimoni arqueològic i paleontològic (DOGC núm. 3594 – 13/03/2002), cal valorar l'afectació de l'obra sobre les restes localitzades. En tots els supòsits (conservació *in situ*, rebliment definitiu, trasllat o eliminació d'estructures) caldrà actuar d'acord a una proposta d'intervenció, la supervisió d'un arqueòleg i, si s'escau, la intervenció d'un equip de treball. En darrera instància, haurà de ser la Direcció General del Patrimoni Cultural de la Generalitat de Catalunya qui aprovi definitivament la proposta.

Des de l'endemà de la seva publicació al Diari Oficial de la Generalitat va entrar en vigor la Llei 2/24, del 27 de gener, de mesures fiscals, administratives, financeres i del sector públic (DOGC, núm. 6551, 30.01.2014). A l'article 43 s'estableix la "Taxa per la tramitació de sol·licituds d'autorització d'intervencions arqueològiques i paleontològiques preventives o integrades en un projecte d'investigació" (20€).

La Llei 2/2015, d'11 de març, de pressupostos de la Generalitat de Catalunya per al 2015 que preveu un increment d'un 5% de les taxes (DOGC 6830 de 13.03.2015). Actualment la taxa és de 21,85€.

Núm. Informe:	IPAOBR-3188
Data:	19 maig de 2021
Pàgina:	6 de 9

LEGISLACIÓ D'OBLIGAT COMPLIMENT:

Reial decret legislatiu 1/2008, d'11 de gener, que ha estat modificat per la Llei 6/2010, de 24 de març, que modifica el text refós de la Llei d'impacte ambiental de projectes.

Llei 9/1993, de 30 de setembre, del Patrimoni Cultural Català (DOGC núm. 1807, d'11-10-1993). Tal i com disposa el capítol IV "Normes específiques de protecció del Patrimoni Arqueològic", article 46.3, en la tramitació d'obres, instal·lacions o activitats que s'hagin de sotmetre al procediment d'impacte ambiental, s'ha de sol·licitar informe al Departament de Cultura de la Generalitat de Catalunya.

Decret 78/2002, de 5 de març, del Reglament de protecció del patrimoni arqueològic i paleontològic (DOGC núm. 3594, de 13-3-2002) (Correcció d'errades DOGC núm. 3915, d'1-7-2003), segons estableix l'article 36.2, les declaracions d'impacte ambiental de projectes que afectin restes arqueològiques o paleontològiques requereixen un informe previ de la Direcció General del Patrimoni Cultural.

El Decret 308/2011, de 5 d'abril, deroga el Decret 114/1988, de 7 d'abril d'avaluació d'impacte ambiental.

DOCUMENTACIÓ QUE S'ADJUNTA:

ANNEX 1: PLÀNOL DE SITUACIÓ DE L'ÀMBIT I SUPEROPOSICIÓ AMB ELS ELEMENTS ARQUEOLÒGICS CONEGUTS

ANNEX 2: ORTOFOTOMAPA ON S'APRECIA POSSIBLE RECORREGUT DE L'AQUÛDUCTE ALT DE MONTCADA

Barcelona, 19 de maig de 2021



Carme Miro Alaix - DNI
[REDACTED] (SIG)
2021.05.19 11:35:46 +02'00'

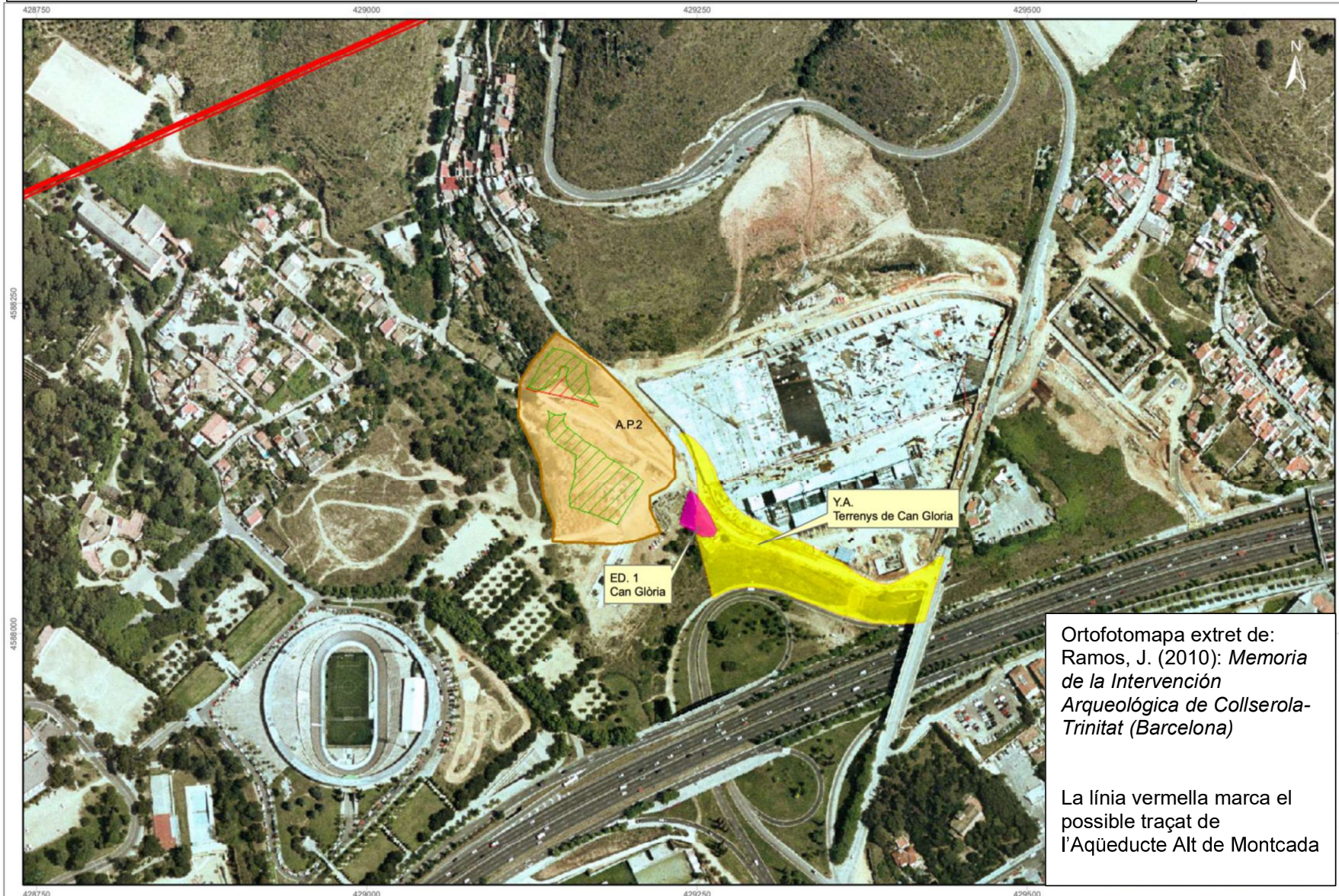
Carme Miró i Alaix
Responsable del Pla d'Arqueologia Urbana

Núm. Informe:	IPAOBR-3188
Data:	19 maig de 2021
Pàgina:	7 de 9

ANNEXOS



ANNEX 2: ORTOFOTOMAPA ON S'APRECIA POSSIBLE RECORREGUT DE L'AQUÈDUCTE ALT DE MONTCADA



Ortofotomapa extret de:
 Ramos, J. (2010): *Memoria de la Intervención Arqueológica de Collserola-Trinitat (Barcelona)*

La línia vermella marca el possible traçat de l'Aqüeducte Alt de Montcada