



**Exp.: 22/0149**

**PLIEGO PARA LA CONTRATACIÓN DEL SUMINISTRO Y COLOCACIÓN DE TRES UNIDADES DE MÓDULOS DE CHIRINGUITO-BAR Y LAVABOS PÚBLICOS, EN LOS JARDINES DE VIL-LA AMÈLIA, EN LOS JARDINES DE VIL-LA CECÍLIA Y EN EL PARQUE DE LA ESTACIÓN DEL NORTE Y DE UN MÓDULO DE TRES LAVABOS PARA ANEXARLO AL CHIRINGUITO YA EXISTENTE EN EL PARQUE DE LAS GLÒRIES, CON MEDIDAS DE CONTRATACIÓN PÚBLICA SOSTENIBLE**

**1. OBJETO**

Parques y Jardines de Barcelona, IM, tiene entre sus objetivos la promoción del uso de las zonas verdes que tiene adscritas, y en especial aquellas que no tienen un uso turístico elevado. Por un lado, surge la necesidad de ofrecer un servicio de lavabo público y gratuito a las personas usuarias del parque. Por el otro, se plantea adecuada la existencia de un servicio de bar en la zona con el fin de potenciar el aspecto de ocio y disfrute del espacio.

Por esta razón, se hace necesario el suministro de tres (3) módulos de chiringuito-bar con lavabo público y pérgola, en los tres (3) espacios siguientes: **Jardines de Vil·la Amèlia, Jardines de Vil·la Cecília y en el parque de la estación del Norte**, donde no existe ningún servicio de lavabo ni de bar, o el existente tiene que ser sustituido a raíz de su deterioro.

Estos servicios tendrán una orientación social y ambiental al promover la contratación de personas con dificultades de inserción, la contratación indefinida y la comercialización de alimentos y bebidas sostenibles y de proximidad, entre otros.

Asimismo, por lo que se refiere al módulo de 3 lavabos que se deben anexar al chiringuito ubicado en el parque de las Glòries, este responde al objetivo del Instituto de ofrecer un servicio de lavabo público y gratuito a las personas usuarias del parque, ya que dada la gran afluencia de usuarios tanto del parque como del chiringuito, el lavabo público existente en el chiringuito ha resultado absolutamente insuficiente, y es necesario ampliar los lavabos a fin de que no se formen tantas colas y de que la totalidad de los usuarios que acuden al parque puedan satisfacer esta necesidad vital.

Por lo tanto, el objeto del contrato es el suministro y colocación de tres (3) módulos de chiringuitos-bar con lavabo público en los tres (3) espacios verdes de la ciudad de Barcelona antes



mencionados, así como un (1) módulo de 3 lavabos para anexaslo al chiringuito-bar ya instalado en el parque de las Glòries.

## **2. PROPUESTA**

### **2.1.- Módulos de chiringuitos-bar:**

Se ha valorado situar los módulos con pérgola y la terraza-bar en los espacios propuestos y adaptados por los distritos para un mejor aprovechamiento del espacio y por parte de los usuarios del parque. La nueva construcción de los servicios de agua, luz y alcantarillado irá a cargo de cada distrito y, por lo tanto, solamente hará falta la colocación del módulo, la pérgola y la posterior conexión a los servicios.

El chiringuito-bar será de 5,0 × 2,5 m y contará con un lavabo adaptado para personas con movilidad reducida con un uso público y gratuito. Cada módulo dispondrá de un acceso independiente a ras de suelo o mediante rampa homologada (si procede), según el Código de Accesibilidad, y situada en la cara posterior para evitar que se invada el espacio público y dificulte la circulación de los usuarios de los jardines. El interior dejará libre un radio de giro de 150 cm e irá equipado con barras de ayuda abatibles (según el Código de Accesibilidad).

La zona de bar contará con dos caras/puertas de atención al público que se abrirán mediante contraportas que protegerán de la lluvia y del sol en posición de abiertas. Contará con una barra mostrador perimetral de acero inoxidable, un estante altillo perimetral que puede funcionar como pequeño almacén de botellas y como almacén en el *office*. El *office* estará equipado con un fregadero con una pila y escurridor. Habrá tomas eléctricas bajo el mostrador para las neveras y sobre el mostrador para el resto de los electrodomésticos necesarios

En la zona de bar se accederá por una puerta baja integrada en el módulo de la contrapuerta lateral, al igual que otros chiringuitos de los parques y jardines de Barcelona. Esta podrá abrirse 180° y fijarse en la parte fija del chiringuito. La abertura contará con una sección de mostrador batiente, para ser utilizada como barra mientras está cerrada y así también facilitar la entrada y salida del personal del chiringuito-bar.

El chiringuito-bar tendrá que conectarse a la red eléctrica según lo que dispone este pliego de condiciones técnicas, y las instalaciones interiores y exteriores, correrán a cargo del adjudicatario/a. Todo ello lo llevará a cabo siempre personal cualificado y según normativa (Boletín Oficial de Instalador). Los Boletines se tendrán que presentar debidamente cumplimentados antes del inicio de la actividad, y el Departamento de concesiones tendrá que disponer de una copia.



**Medio Ambiente y Servicios Urbanos-Ecología  
Urbana**

Parques y Jardines, Instituto Municipal

Asimismo, también se tendrán que conectar a la red de suministro de agua y de desagüe según las condiciones del personal técnico.

**Pérgola:**

La pérgola allí donde se indique constará de dos/tres módulos porticados (en función del fabricante) que tendrán como mínimo la misma anchura y altura que el chiringuito en el que se apoyará y, por lo tanto, la pérgola funcionará como una continuación abierta de su estructura, o funcionarán de manera aislada. La superficie máxima de la pérgola será de 25 m<sup>2</sup> y será alargada o cuadrada o por módulos intercalados, en función del espacio que deba colocarse. Por lo tanto, la superficie de la pérgola se adaptará en función de las necesidades de cada espacio (a continuación del módulo o separada del chiringuito) según el espacio disponible y siguiendo las instrucciones de los técnicos municipales.

**2.2.- Módulo de 3 lavabos:**

Para la presión que sufre este nuevo parque de las Glòries, el único váter existente en la plaza no da el servicio suficiente a los usuarios del parque, lo cual ocasiona colas y una sobreocupación del espacio, especialmente los fines de semana y horas de máxima afluencia (salida de colegios, etc.).

Por lo tanto, es necesaria y urgente una ampliación del módulo de váter existente en la plaza de las Glòries. Como el módulo existente es un espacio adaptado para personas con movilidad reducida, este módulo adicional puede dar cabida a tres (3) váteres, con lo que el servicio final sería de 4 váteres (módulo existente + módulo nuevo). Por eso, el módulo adicional dispondrá de tres (3) váteres con tres (3) lavamanos, espejo y los soportes correspondientes para el papel higiénico.

Se trata, pues, de continuar el módulo de chiringuito-bar y váter adaptado existente, de manera que quede todo integrado en un solo bloque que cree un nuevo espacio con tres (3) cabinas individuales (no adaptadas) que dan a un vestíbulo en sombra para evitar la salida directa a la calle y cobijar a las personas que esperan.

El revestimiento de bambú exterior que tiene actualmente el chiringuito es inviable por su coste y por la falta de suministro. Por lo tanto, se colocará el mismo tipo de listones en pino que se pintaran con la misma pintura que el chiringuito-bar y el módulo de váter existente.

Este módulo adicional de lavabos y váteres irá colocado siguiendo la línea del chiringuito-bar, lado váter existente y lado montaña (Rambla dels Encants) y, por lo tanto, en ningún momento afectará al diseño y al paisaje urbano existente.



Este módulo tendrá una ocupación máxima de 7,72 m<sup>2</sup>.

### **3.- DESCRIPCIÓN GENERAL DE LOS MODELOS**

#### **3.1.- CHIRINGUITOS-BAR**

Los elementos principales de los conjuntos (módulos y pérgolas) se plantean como elementos independientes para poder adaptarse mejor en cualquier ubicación. La pérgola independiente podrá reducirse o ampliarse e incluso utilizarse de forma independiente o ampliable (en función de los módulos de cada fabricante).

El criterio es conseguir un diseño absolutamente respetuoso con cualquier entorno adecuado para cualquier zona de los jardines, sin afán de protagonismo, y de diseño atemporal.

Cada chiringuito estará compuesto por un módulo de madera con una mecánica constructiva única, que partirá de una estructura metálica vista, con unos cierres en paneles de diferentes materiales y acabados, que con la dinámica de apertura de puertas y combinación de materiales permitirá su transformación en una imagen compacta, antivandálica (una vez cerrada), con una apariencia relajante y atractiva para el usuario cuando está abierta. Este volumen de dimensiones estrictamente concretas nos permite su transportabilidad y montaje en un solo movimiento al ser un módulo totalmente autoportante sin necesidad de ningún otro montaje, excepto su conexión a las diferentes acometidas de agua, luz y alcantarillado.

Chiringuito accesible:

Con respecto a las personas, el módulo tendrá que disponer de espacios accesibles y adaptados, a un solo nivel (o con rampa, si procede), y con equipamientos según la normativa del Código de Accesibilidad, como en el caso de los servicios sanitarios adaptados.

Chiringuito de diseño sostenible:

Por lo que se refiere al entorno, el espacio tiene que ser el protagonista y no los módulos del chiringuito y sus servicios. Por lo tanto, el diseño tiene que estar integrado y unificado dentro del entorno.



## DESCRIPCIÓN DE MATERIALES

### ESTRUCTURA

- Estructura principal vista, construida a partir de perfiles de acero galvanizado (galvanizados en caliente por inmersión según norma UNE 37508) HEB 100 con ángulos de 60 × 60.
- Ventilación natural no forzada por la franja superior perimetral.

Toda esta estructura irá acoplada con soldaduras galvanizadas en frío (sistema *galvapak*) y protegida con cabeza de imprimación. Este chiringuito tendrá un acabado con pintura epóxica de color REAL 3009 (Pantone 202 U) y/o similar para guardar la línea constructiva y de color con el resto de chiringuitos existentes de la ciudad de Barcelona.

### REVESTIMIENTO EXTERIOR

El techo irá en panel tipo *sandwich* de poliéster reforzado con fibra de vidrio, de un espesor 25/30, en color blanco y acabado a mano, tipo *Tecnoempol*.

Los paneles exteriores serán de tablón HPL (laminado de alta presión según norma EN 438/ISO 4586) de 10/15 mm de grueso, de color *Red Bambú Ref. 4329*.

### REVESTIMIENTO INTERIOR:

Los paneles interiores serán paneles de tablón HPL (laminado de alta presión según norma EN 438/ISO 4586) de 4/6 mm de grosor de color verde *Limone ref. 0533*.

Entre los revestimientos interior y exterior se colocarán paneles de poliestireno expandido de alta densidad ( $35 \text{ kg/m}^3$ ) de 40 mm. de espesor para mejorar el aislamiento térmico del chiringuito y el váter. Este espacio permitirá la colocación oculta de las diferentes líneas eléctricas de conexión.

El revestimiento exterior dispondrá de tratamiento de pintura antivandálico.

### PAVIMENTO

El pavimento será de estructura metálica galvanizada en caliente pintada con epoxy poliéster color REAL 9006.

Trampilla integrada en el pavimento para la conexión de instalaciones de electricidad, agua o desagüe

### PUERTAS EXTERIORES

Cerradura de seguridad de tres y cinco (5) llaves. Herrajes de acero inoxidable con bisagras continuas tipo librillo y tiradores adecuados y empuñadura.



#### PÉRGOLA

Estará construida con tubos, perfiles y vigas galvanizados (galvanizados en caliente por inmersión según norma UNE 37508) y tornillos de acero inoxidable.

Las rejillas para el umbráculo serán de listones de 45 × 45 o 50 × 50 de madera de pino con tratamiento autoclave. Superficie máxima 25 m<sup>2</sup>

#### RAMPA (si procede)

Se construirá(n) con tubos y platinas galvanizadas (galvanizados en caliente por inmersión según norma UNE 37508) de distintas secciones rectangulares, y pavimento de madera de pino con tratamiento autoclave.

#### INSTALACIÓN ELÉCTRICA

Cuadro eléctrico CMP, con caja de mando y protección empotrada con los correspondientes diferenciales y magnetotérmicos (con un máximo de cinco magnetotérmicos por cada diferencial).

Dispondrá de caja de conexión para toma de suelo con fusible de conexión en lanza independiente.

Las tomas de corriente serán empotradas de tipo Simón 75.

La toma de corriente será directa para consumos de alta presión.

Dispondrá de toma de corriente exterior para previsión de toma aérea, tipo *prensaestopas*.

Mecanismo de protección general IGA, sobretensión o diferenciales (2 uds.).

Mecanismos de protección individual (magnetotérmicos).

Enchufes e interruptores empotrados (excepto la zona bajo el mostrador con canaladura practicable) y montados en mecanismo doble tipo *NIESSEN Cenit*, con cableado tipo *afumex* y enfundado.

Unidad de mecanismo doble 10 uds.

#### ILUMINACIÓN

Dispondrá de pantallas empotradas con luces de bajo consumo tipo LED.

Luminarias tipos *dowlights LED 18 W 400 K*, empotradas en el falso techo (4 uds.)

#### TABLERO/MOSTRADOR

Será de acero inoxidable y buena calidad.

De acero inoxidable de 40 cm de profundidad, en cada una de las ventanas.

#### ALTILLO INTERIOR (ESTANTE)

Estante en altillo de 30 cm de profundidad (altura de 200 cm en cada una de las ventanas) y, después, de tablero HPL de 4/5 mm de grueso y color de revestimiento interior.

#### CERRADURAS



**Medio Ambiente y Servicios Urbanos-Ecología  
Urbana**

Parques y Jardines, Instituto Municipal

Cerraduras de seguridad con barras (tres puntos de anclaje) en las puertas de acceso (chiringuito-bar y váter).

Desde el chiringuito-bar se dispondrá de apertura a distancia de la puerta del váter.

Bloqueo de puertas con sistema oculto con la misma llave a 180°

#### CONTRAPUERTA

Contrapuerta de apertura mediante pistones hidráulicos de 700 N y cierre lateral con falleba central (2 uds.).

#### SOPORTES

Patas regulables en altura en la base del chiringuito para salvar los desniveles de la ubicación. Estas no serían necesarias en caso de disponer de losa de hormigón o pavimento fijado por los distritos.

#### LAVABOS

Interior equipado con lavabo y cisterna, lavabo sin peana con grifo temporizado, espejo, dispensador de papel, jabonera, testigo de ocupación en la puerta y detector volumétrico y crepuscular para el encendido de luces.

El lavabo estará adaptado para el acceso de personas con movilidad reducida e incorporará barras de ayuda según norma del Código de Accesibilidad.

Inodoro de porcelana blanca tipo *ROCA Dama* o similar con mochila/cisterna de doble pulsación, con soporte para rollos papel higiénico en acero inoxidable y percha.

Lavamanos mural de porcelana blanco tipo *ROCA Senso Square* o similar, con grifo temporizado tipo *Roca Spring* y sifón oculto *Geberrif*. Accesorios de acero inoxidable. Dispensador de jabón, dispensador de papel toalla y papelera mural. Espejo antivandálico de 90 × 45 cm o 90 × 60 cm.

Barras de ayuda para personas con discapacidad de acero inoxidable según normativa vigente (habitualmente una barra batiente, una fija en la pared, una fija en la puerta, interruptor por detector volumétrico, portero automático de acceso, suelo accesible y retenedor de puerta oculta

Gráfico exterior personalizado con vinilos impresos de hasta 2 × 5 × 2,5 m.

#### Referencias técnicas:

El módulo del chiringuito será de forma rectangular, con líneas rectas y de color REAL 3009 (Pantone 202 U), o similar. La colocación del chiringuito se realizará en función del espacio disponible en cada jardín/parque, siguiendo siempre las instrucciones de los técnicos municipales.

Las estructuras exteriores se colocarán siguiendo las indicaciones de los técnicos municipales.

#### MATERIALES

Estructura principal:



**Medio Ambiente y Servicios Urbanos-Ecología  
Urbana**

Parques y Jardines, Instituto Municipal

- Angular 60 × 60
- HEB 100
- Vierteaguas
- Patas regulables en altura (máximo 8 cm)

Revestimientos:

- Exterior de panel compacto HPL 10 mm
- Interior de panel compacto HPL 4 mm
- Pavimento de tablón HP más recubrimiento de chapa galvanizada grecada, recubierta de aluminio antideslizante (tipo “damero”)

**EQUIPAMIENTOS**

- Barra mostrador h = 1050 mm
- Mecanismo batiente
- Estante altillo h = 2000 - 2040 mm.
- 2 ventanas/portones con apertura mediante pistones hidráulicos de 800 N, con cierres laterales mediante falleba central
- Cerradura de seguridad (3 puntos de anclaje) en dos puertas
- Caja de mando y protección (CMP)
- Iluminación de bajo consumo empotrada (tipo LED)
- Pila fregadero con instalación de agua y desagüe integrado, fregadero 1 + 1 con grifo monomando.
- Toma de agua adicional para previsión de lavavajillas y cafetera (incluida la toma de agua y desagüe)
- Inodoro con mochila h = 410 mm
- Lavamanos sin pie h = 850 mm
- Barras de ayuda h = 725 mm
- Accesorios sanitarios (percha, detector volumétrico, dispensador jabón y espejo)
- Rampa adaptada (si procede)

ÁREA TOTAL DE OCUPACIÓN DEL CONJUNTO:  $2540 \times 5020 = 12,50 \text{ m}^2$

Zona bar: 6,25 M2.

Zona Office: 2,50 m2

Zona váter adaptado: 3,75 m<sup>2</sup>

Nota: Las dimensiones previstas en el presente pliego se podrán modificar como máximo un 4 % teniendo en cuenta el espacio existente en los jardines.



### 3.2.- MODULO DE 3 LAVABOS

#### DESCRIPCIÓN DE MATERIALES

##### ESTRUCTURA

- Estructura principal vista, construida a partir de perfiles de acero galvanizado (galvanizados en caliente por inmersión según norma UNE 37508) HEB 100 con ángulos de 60 × 60. Igual que chiringuito-bar.
- Ventilación natural no forzada por la franja superior perimetral del módulo.

Toda esta estructura irá acoplada con soldaduras galvanizadas en frío (sistema *galvapak*) y protegida con cabeza de imprimación (como el chiringuito-bar). Este módulo de váteres tendrá un acabado con pintura epóxica de color REAL 3009 (Pantone 202 U) y/o similar para conservar la línea constructiva y de color del resto del chiringuito-bar existente en la plaza de las Glòries.

##### REVESTIMIENTO EXTERIOR

El techo irá en panel tipo *sandwich* de poliéster reforzado con fibra de vidrio, de un espesor 25/30, en color blanco y acabado a mano, tipo *Tecnoempol* (como el chiringuito-bar).

Los paneles exteriores serán de tablón HPL (laminado de alta presión según norma EN 438/ISO 4586) de 10/15 mm de grueso, de color *Red Bambú Ref. 4329*. UPL 4, 437 blu giungla. HPL 4, 410 bianco ghiaccio. Irá forrado con pino tratado con el fin de conservar la imagen del resto del chiringuito existente en el espacio. Listones termotratados de 40 × 20 (como el bambú existente).

##### REVESTIMIENTO INTERIOR:

Entre los revestimientos interior y exterior se colocarán paneles de poliestireno expandido de alta densidad (35 kg/m<sup>3</sup>) de 40 mm de espesor para mejorar el aislamiento térmico del váter. Este espacio permitirá la colocación oculta de las diferentes líneas eléctricas de conexión.

El revestimiento exterior y los listones de pino tratado dispondrán de tratamiento de pintura antivandálico

##### PAVIMENTO



**Medio Ambiente y Servicios Urbanos-Ecología  
Urbana**

Parques y Jardines, Instituto Municipal

El pavimento será de estructura metálica galvanizada en caliente pintada con epoxy poliéster color REAL 9006.

Trampilla integrada en el pavimento para la conexión de instalaciones de electricidad, agua y/o desagüe.

#### PUERTA EXTERIOR

Los herrajes serán de acero inoxidable con bisagras continuas tipo librillo y tiradores adecuados y empuñadura.

#### INSTALACIÓN ELÉCTRICA

Siguiendo los criterios del chiringuito existente, dispondrá de un cuadro eléctrico CMP, con caja de mando y protección empotrada con los correspondientes diferenciales y magnetotérmicos (con un máximo de cinco magnetotérmicos por cada diferencial).

Dispondrá de caja de conexión para toma de suelo con fusible de conexión en lanza independiente.

Las tomas de corriente serán empotradas de tipo Simón 75.

La toma de corriente será directa para consumos de alta presión.

Dispondrá de toma de corriente exterior para previsión de toma aérea, tipo *prensaestopas*.

Mecanismo de protección general IGA, sobretensión o diferenciales (2 uds.).

Mecanismos de protección individual (magnetotérmicos).

Enchufes e interruptores empotrados

#### ILUMINACIÓN

Dispondrá de pantallas empotradas con luces de bajo consumo tipo LED.

Luminarias tipo *dowlights LED18W 400K*, empotradas en el falso techo (mínimo 4 uds.)

#### CERRADURA

1 cerradura de seguridad con barras (tres puntos de anclaje) en la puerta de acceso (módulo general de váter).

Bloqueo de puertas con sistema oculto con la misma llave a 180°

#### LAVABOS

Interior equipado con lavabo y cisterna, lavabo sin peana con grifo temporizado, espejo, dispensador de papel, jabonera, testigo de ocupación en la puerta.



**Medio Ambiente y Servicios Urbanos-Ecología  
Urbana**

Parques y Jardines, Instituto Municipal

Inodoros de porcelana blanca tipo *ROCA Dama* o similar con mochila/cisterna de doble pulsación, con soporte para rollos papel higiénico en acero inoxidable y percha.

Lavamanos mural de porcelana blanco tipo *ROCA Senso Square* o similar, con grifo temporizado tipo *Roca Spring* y sifón oculto *Geberrif*. Accesorios de acero inoxidable. Dispensador de jabón, dispensador de papel toalla y papelera mural. Espejo antivandálico de 90 × 45 cm y/o 90 × 60 cm. Gráfico exterior personalizado de váteres con vinilos impresos de hasta 2 × 5 x 2,5 m

## MATERIALES

Estructura principal:

- Angular 60 × 60
- HEB 100
- Vierteaguas
- Patas regulables en altura (máximo 8 cm)

Revestimientos:

- Exterior en panel compacto HPL 10 mm y listones de pino tratado (como el diseño del chiringuito existente).
- Interior de panel compacto HPL 4 mm
- Pavimento de tablón HP más recubrimiento de chapa galvanizada grecada, recubierta de aluminio antideslizante (tipo “damero”)

## EQUIPAMIENTOS

- Cerradura de seguridad
- Caja de mando y protección (CMP)
- Iluminación de bajo consumo empotrada (tipo LED)
- Lavabos con instalación de agua y desagüe de váter integrado, con grifo monomando.
- Indoleros con mochila h = 410 mm
- Lavamanos sin pie h = 850 mm
- Accesorios sanitarios (percha, dispensador de jabón y espejo)
- Rampa adaptada (si procede)

ÁREA TOTAL DE OCUPACIÓN DEL CONJUNTO: 2540 × 5020 = 7,72 m<sup>2</sup>

Altura 2,62 m<sup>2</sup>

D: 3,04 × 2,54 m

Zona vestíbulo: 3,86 m<sup>2</sup>



**Medio Ambiente y Servicios Urbanos-Ecología  
Urbana**

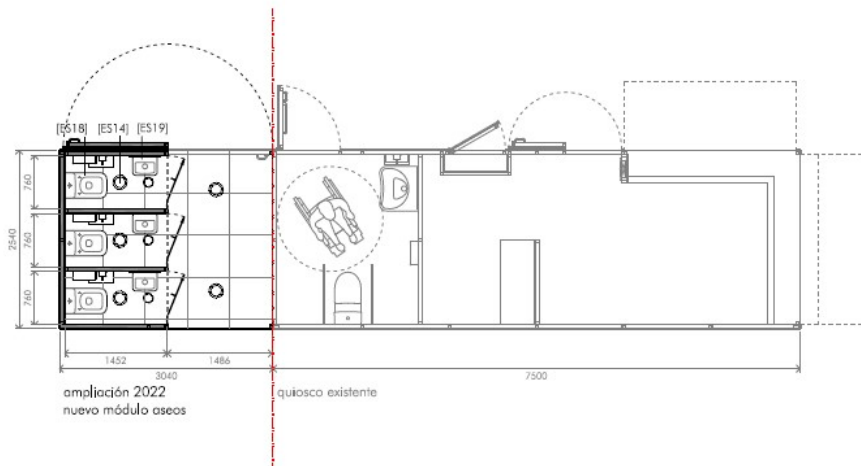
Parques y Jardines, Instituto Municipal

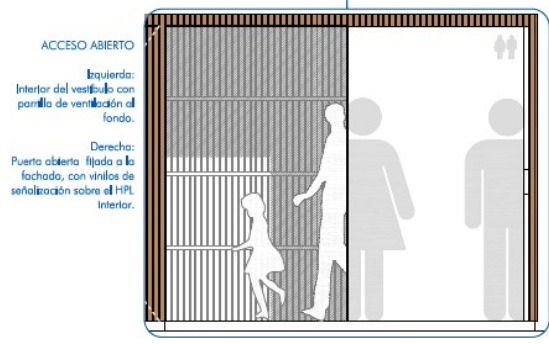
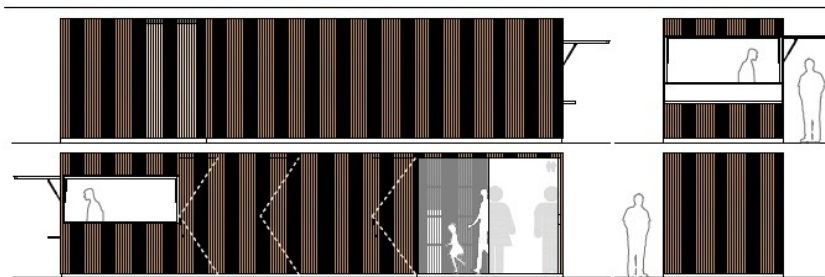
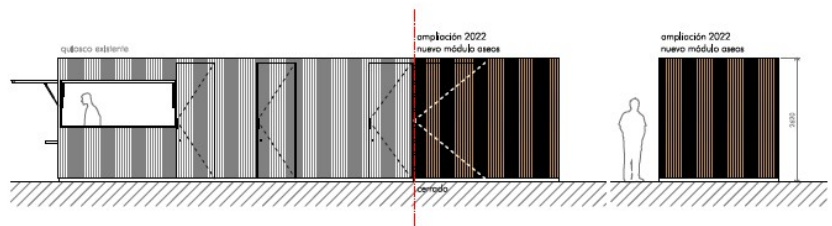
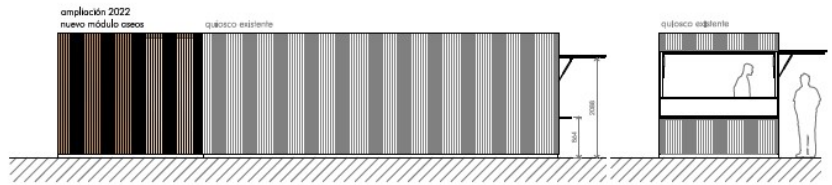
Zona de váteres: 3,86 m<sup>2</sup>

Total ocupación: 7,72 m<sup>2</sup>

Nota: Las dimensiones previstas en el presente pliego se podrán modificar como máximo un 4 %, teniendo en cuenta el espacio existente en los jardines.

**PLANOS DEL NUEVO MÓDULO DE VÁTERES**





#### 4.- UBICACI3N

3 m3dulos de chiringuito-bar:

**Medio Ambiente y Servicios Urbanos-Ecología  
Urbana**  
Parques y Jardines, Instituto Municipal

- Jardines de Vil·la Amèlia
- Jardines de Vil·la Cecília
- Parque de la estación del Norte

1 módulo de 3 lavabos:

- Parque de las Glòries

La posición exacta de los módulos será definida por los técnicos municipales. El módulo de lavabos se anexará al chiringuito ya existente en el parque siguiendo también las directrices exactas de los técnicos municipales.

## 5. PERSONAL ADSCRITO AL CONTRATO

1. Los perfiles de trabajadores del convenio que requiere el contrato son técnicos y operarios: en concreto, 3 técnicos (responsables del contrato) y 6 operarios (2 hierro-metal, 1 de instalaciones, 1 de pintura, 1 de carpintería, 1 de montaje).

Teniendo en cuenta la jornada que establece el Convenio aplicable, tendrán una dedicación al contrato de:

MESA	Horas por chiringuito	Horas chiringuitos	3	Horas módulos de vòter Glòries	TOTAL
Técnicos grupo 1 (responsable de proyecto)	50	150		50	200
Técnicos grupo 2 (responsable de ejecución)	70	210		70	280
Técnicos grupo 3 (responsable de diseño)	81	243		81	324
Operarios grupo 4 (oficial 1.ª)	456	1368		456	1824
Operarios grupo 5 (oficial 2.ª)	456	1368		456	1824
<b>TOTAL</b>	<b>1.113</b>	<b>3.339</b>		<b>1.113</b>	<b>4.452</b>

Horas anuales según Convenio Colectivo de Siderometalurgia de Barcelona: 1750 horas anuales



## **6.- PLAZO DE EJECUCIÓN**

El plazo de ejecución del contrato se fija en 12 semanas.

La construcción de los cuatro (4) módulos (tres (3) chiringuitos-bar con lavabos y uno (1) de lavabos) se realizará dentro de los talleres de la empresa adjudicataria (no en los jardines ni en el parque).

## **7.- PRESUPUESTO CONSTRUCCIÓN, SUMINISTRO Y MONTAJE DE LOS 3 CHIRINGUITOS**

Lo que indiquemos a los efectos oportunos

Gastos de personal	81.367,68
Materiales	113.080,00
Total gastos directos	194.447,68
Gastos generales	25.278,20
Beneficio industrial	11.666,86
Total gastos indirectos	36.945,06
Total (gastos directos + indirectos)	231.392,74
IVA	48.592,48
Total (IVA incluido)	279.985,22

Barcelona, a fecha de la firma electrónica

**Raquel Garriga Artieda**

**Joan Carles Sebastià i Montesinos**

La Letrada del Departamento de Asesoría y  
Tramitación Jurídica

*Departamento de Asesoría y Tramitación  
Jurídica*

Dirección de Servicios Generales

