



## Informe de necessitat del contracte

### Dades del contracte:

Codi expedient:	23/0135
Tipus de Contracte:	Serveis
Objecte:	Contractació de servei d'assistència tècnica, aixecament topogràfic de precisió amb tecnologia mixta TLS i fotogrametria i informe de possibles patologies del Pavelló d'accés al Parc Güell al Carrer Olot, s/n (districte de Gràcia)
Codi CPV i descripció:	- 71000000-8 Serveis d'arquitectura, construcció, enginyeria i inspecció. - 71353200-9 Serveis d'aixecament dimensional.
Pressupost base de licitació:	13.993,65 € (IVA inclòs)

### **1. Antecedents i objecte del contracte**

#### 1.1. Antecedents:

Des de novembre de 2001 anys el pavelló d'accés al Park Güell ha estat cedit a la Llibreria Laie com a centre de venda i distribució. Aquesta concessió ha acabat en data d'avui, aquest espai no disposa de concessionari i cal realitzar un estudi de l'estat actual de l'edificació amb l'objectiu de renovar l'ús d'aquest espai.

L'edifici en qüestió es troba a l'accés sud del Park Güell i forma part dels edificis històrics projectats i dissenyats per Antoni Gaudí. El seu valor patrimonial mereix una especial atenció i es fa necessari un aixecament i una avaluació completa.

El Pavelló consta de planta baixa, planta primera i coberta amb torre annexa que funciona com a zona d'escaleres i replà. La forma ovalada de l'edifici, les façanes i cobertes de trencadís, juntament amb la llarga torre helicoidal requereixen que en aquest aixecament es tingui una especial cura. De la mateixa forma caldrà realitzar una descripció dels materials d'acabat i estimació de l'estructura, així com estimació de l'estat de conservació dels elements.

#### 1.2 Objecte de projecte:

L'objecte del present contracte és disposar d'assistència tècnica per l'aixecament d'alta precisió amb tecnologia mixta TLS i fotogrametria, tant interior com exterior, així com , Plànols en sistema CAD , on es mostri l'estat actual i possibles patologies del Pavelló d'accés al Parc Güell (districte Gràcia) de titularitat municipal i gestionat per Parcs i Jardins Institut Municipal.

Atès l'objecte del contracte es fa constar que existeixen drets d'autor que l'empresa adjudicatària haurà de cedir a l'Institut.



L'esmentada contractació està justificada ateses les competències i línies d'actuació de l'Institut, atès que el personal i mitjans dels que disposa no són suficients per a atendre la demanda que en aquest sentit es planteja i atès que la prestació de la qual és objecte aquest contracte no justifica, al nostre entendre, la necessitat d'una ampliació per part de l'Institut dels mitjans personals i materials de que disposa.

Es fa constar que en cap cas s'ha alterat l'objecte del present contracte per evitar l'aplicació de les regles generals de la contractació perquè no és de tracte successiu i perquè no s'han contractat ni es preveuen contractar durant aquest exercici treballs de la mateixa tipologia que excedeixin el límit previst pel contracte menor.

En relació amb el punt 6.1 de la Instrucció de l'Ajuntament de Barcelona per a l'aplicació de la Llei 9/2017, de 8 de novembre, de contractes del Sector Públic, aprovada per Decret de la Comissió de Govern 2018/160 de 9 de març, és més eficient la contractació menor, sense la tramitació d'un procediment obert amb publicitat, perquè tipus de prestació i l'import de la mateixa, permeten satisfer la necessitat a un preu de mercat sense que sigui necessari realitzar una concurrència pública. El tipus de prestació, la concreció de les necessitats, la especialització dels serveis a contractar permeten satisfer la necessitat a un preu de mercat.

## **2. Prescripcions tècniques**

### **2.1. INTRODUCCIÓ**

A requeriment de l'Àrea de Territori i manteniment de Infraestructures de Parcs i jardins departament Parcs i Jardins institut Municipal es prepara la tramitació de l'encàrrec d'aixecament d'alta precisió, tècnic i arquitectònic, per tal de tenir un document per poder procedir a la cessió de l'espai.

Aquests treballs a realitzar hauran de recollir una descripció gràfica amb la major exactitud possible utilitzant tècniques de TLS i fotogrametria per tal d'obtenir un model tridimensional complet del Pavelló d'accés al Park Güell situat al carrer d'Olot.

Mitjançant la tecnologia TLS s'obtindrà una representació de la volumetria i dels espais, tant exteriors com interiors. Per obtenir un model amb color hiperrealista i amb la possibilitat de documentar textures caldrà recolzar l'aixecament amb fotogrametria. Aquestes dues tècniques hauran de funcionar de manera complementària i el resultat serà l'aixecament d'alta precisió encarregat.

El model obtingut s'utilitzarà per la realització de plantes, alçats i seccions a escala 1:10 a color que permetin l'estudi i documentació de l'espai, així com la identificació dels seus paraments i catàleg del seu estat. Les zones a digitalitzar seran:

- Exterior del pavelló
- Interior Pavelló – Planta Baixa
- Interior Pavelló – Planta primera
- Escales, replans i torre.

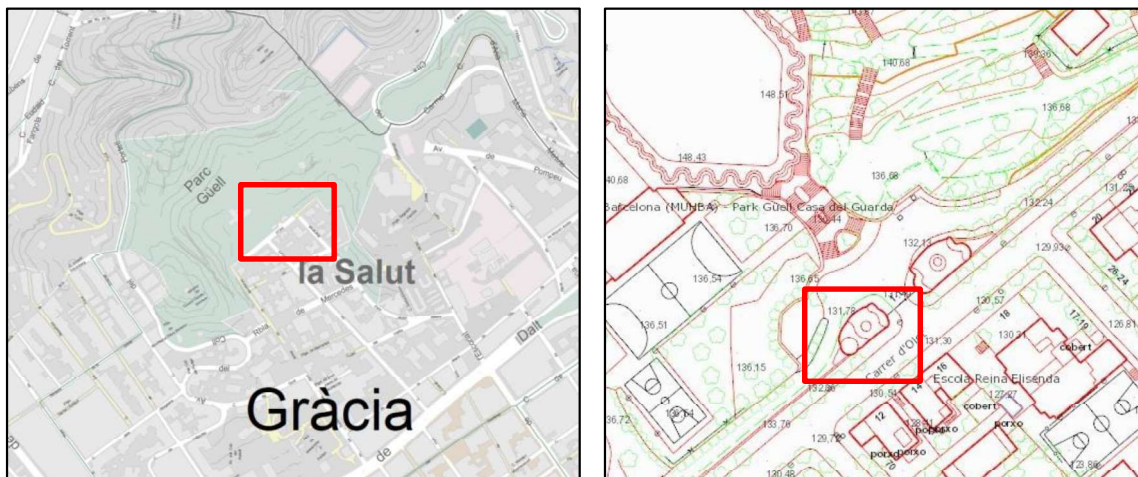
Els documents a entregar seran, per una banda, el model digital de l'edificació, i per l'altre els plànols de planta, secció i alçats acordats en format CAD.

## 2.2 . SITUACIÓ I EMPLAÇAMENT

L'àmbit d'actuació objecte del present encàrrec és el Pavelló esquerre de l'accés principal del Parc Güell situat al carrer Olot, s/n situat al sud de la finca de titularitat municipal destinada a Parc urbà protegit. Aquest edifici forma part del Conjunt històric del Parc Güell, situat al Carrer d'Olot, 7 al Districte de Gràcia

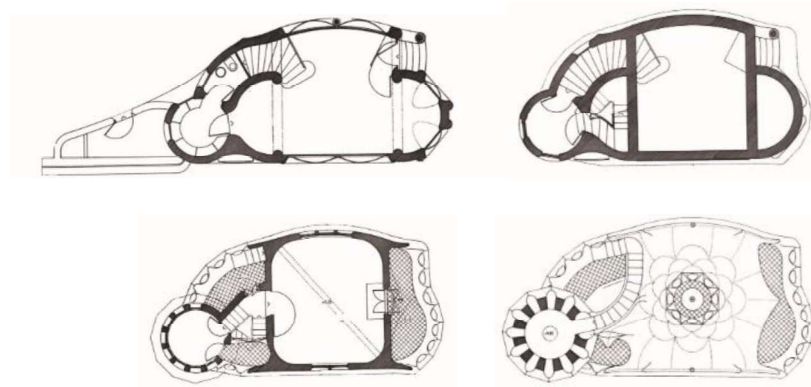
Consta registrada en la base de Natura Espais Verds del ajuntament de Barcelona com a codi 6016

Plànols ubicació de finca:



El Pavelló d'accés per la realització d'aixecament i informe és aquest:





Plantes Pavelló d'accés Park Güell.

### 2.3 . OBJECTE DE LA LICITACIÓ

Tal com s'esmenta en el principi d'aquest document l'objecte d'aquest contracte es la obtenció d'aixecament de precisió realitzat per una assistència tècnica especialitzada en restauració i rehabilitació parcial de elements arquitectònics de antiguitat superior als 100 anys i si s'escau, protegits patrimonialment. Aquest document haurà de contenir i adaptar-se a les condicions de espai i els requeriments de les àrees vinculades i responsables de parcs i jardins Institut Municipal i Patrimoni Arquitectònic de l'ajuntament de Barcelona, entre altres, segons normativa local autonòmica i estatal aplicables.

### 2.4 . CARACTERÍSTIQUES DEL LLIURAMENT DE DOCUMENTACIO

Es demana la realització d'aixecament topogràfic d'alta precisió mitjançant tècniques de TLS i fotogrametria per aprovar per part de la propietat i departaments vinculats, document compost com a mínim de:

- Plànols de emplaçament, planta, alçats, seccions, estat actual i projecte, detalls i propostes
- Annexes relatius a estat actual, aixecaments gràfics i topogràfics i diagnosi

### 3. Pressupost base de licitació

El pressupost **base** de licitació és de 13.993,65 euros, IVA inclòs, amb el desglossament següent:

11.565,00 euros, **pressupost net**

2.428,65 euros, en concepte d'Impost sobre el Valor Afegit (**IVA**) al tipus del 21 %

La quantitat indicada en el paràgraf anterior com a pressupost net constitueix la xifra màxima de preu o cost que poden oferir les empreses licitadores. Si s'excedeix la quantia del pressupost net l'oferta serà exclosa.



El pressupost base de licitació es desglossa de la següent forma:

REDACCIO PROJECTE  
BASIC I EXECUTIU

Concepte	Núm. hores	Preu unitari	Total
Cap de Projecte Arquitectura	25	67,02 €	1.675,50 €
Arquitecte redactor	30	56,71 €	1.701,30 €
Arquitecte tècnic	30	44,34 €	1330,20 €
Enginyer topògraf	50	56,71 €	2.835,50 €
Ajudant topografia	50	27,75 €	1.387,50 €
Delineació	100	26,35 €	2.635,00 €
		<b>Total (sense IVA)</b>	<b>11.565 €</b>

Aquest pressupost s'ha d'entendre comprensiu de la totalitat de tots els costos derivats de l'execució de l'objecte del contracte i anirà amb càrrec al pressupost de l'exercici 2023.

**4. Lloc de realització de la prestació**

El Lloc de la realització de la prestació es de forma alternativa oficines del adjudicatari on ha de redactar el projecte, el espai objecte de projecte per inspeccions tècniques i oficines de parcs i jardins en el cas de reunions.

**5. Inici de les prestacions i termini d'execució**

2 mesos a comptar des del primer dia hàbil següent a la notificació de l'adjudicació del contracte.

**6. Criteris d'adjudicació**

Per a la valoració de les proposicions i la

**7. Selecció del proveïdor/a**

Considerant la naturalesa de les prestacions, es considera adient convocar la licitació mitjançant procediment menor de lliure concurrència.

**8. Tramesa d'ofertes**

L'oferta es pot presentar amb un model propi de pressupost o descarregant-se el model d'oferta que trobaran a la plataforma de contractació electrònica.



Així mateix, juntament amb l'oferta és necessari presentar, a través de la plataforma de contractació electrònica, la declaració responsable, signada digitalment pel legal representant de l'empresa, que també es troba publicada a dita plataforma.

El licitador haurà d'enviar les seves ofertes **mitjançant el portal de Contractació electrònica** (<https://licitacions.bcn.cat/>). No s'admetrà cap altre forma d'enviament o lliurament de l'oferta.

## **9. Notificació de l'adjudicació**

L'adjudicació del contracte es notificarà a les empreses licitadores i es publicarà de forma agregada en el Perfil de Contractant d'acord amb allò previst a l'article 63.4 de la LCSP.

## **10. Protecció de dades personals de l'empresa licitadora**

D'acord amb la normativa de protecció de dades us informem que les vostres dades seran tractades per l'Ajuntament de Barcelona amb la finalitat de gestionar la contractació municipal (tractament 0547-Gestió de la contractació administrativa a tercers), legitimada en base a la Llei 9/2017 de 8 de novembre, de Contractes del Sector Públic. Les vostres dades seran cedides si escau a la Secretaria Tècnica de la Junta Consultiva de Contractació Administrativa de la Generalitat de Catalunya i s'incorporaran a un fitxer anomenat "Plataforma de Serveis de Contractació Pública (PSCP)" amb la finalitat de publicar aquesta informació a la PSCP (perfil licitador); els usos previstos d'aquestes dades són el registre de les dades de contacte de les empreses (i persones físiques) proveïdores dels òrgans de contractació d'àmbit territorial català que fan servir la PSCP (perfil licitador) i les seves eines de licitació electrònica. Les vostres dades seran conservades el temps establert per complir amb les obligacions legal.

Pel que fa al tractament 0547-Gestió de la contractació administrativa a tercers, teniu dret a accedir, rectificar i suprimir les vostres dades, així com altres drets sobre aquestes. Podeu consultar informació addicional sobre aquest tractament i protecció de dades a [www.bcn.cat/ajuntament/protecciodades](http://www.bcn.cat/ajuntament/protecciodades). Pel que fa a la política de privacitat de la Generalitat de Catalunya, presentant sol·licitud a les oficines de la Secretaria Tècnica de la Junta Consultiva de Contractació Administrativa, ubicades a la Gran Via de les Corts Catalanes, 635, 08010 de Barcelona o mitjançant l'adreça electrònica: [protecciodades.eco@gencat.cat](mailto:protecciodades.eco@gencat.cat).

Lluís Capilla Closa  
Barcelona, a la data de la signatura electrònica

Lluís Capilla Closa  
Signat digitalment per Lluís Capilla  
Closa  
Motiu: Sóc l'autor d'aquest document  
Ubicació: Barcelona  
Data: 2023.05.12 13:56:01 +02'00'

(AUT)

Tècnic de Projectes i Manteniments  
Dir. de Serveis Tècnics i Planificació  
Ecologia Urbana Parcs i Jardins institut municipal