



EXP. 23/0140

PLEC DE PRESCRIPCIONS TÈCNIQUES PER A LA CONTRACTACIÓ DELS SERVEIS DE GESTIÓ INTEGRAL DE COORDINACIÓ DE SEGURETAT I SALUT DE L'EXECUCIÓ DELS PROJECTES DE L'INTERÈS DE LA DIRECCIÓ DE PARCS I JARDINS I LA REDACCIÓ D'ESTUDIS DE SEGURETAT I SALUT

CLÀUSULA 1.- OBJECTE I ABAST DEL CONTRACTE

1.1. Objecte

Establir els requisits, concretar els treballs i definir les obligacions que corresponen a la contractació del servei de “*Gestió Integral de Coordinació de Seguretat i Salut*”, d'acord amb la legislació vigent (Decret 1627/97), de les obres corresponents a les inversions de Parcs i Jardins de Barcelona Institut Municipal, o d'altres organismes municipals, objecte de l'interès de la Direcció de Parcs i Jardins, situades a la ciutat de Barcelona. També s'inclou el servei de Redacció d'Estudis de Seguretat i Salut de projectes.

La tipologia d'aquests projectes a executar és variable i inclou treballs d'urbanització i millora d'espai públic amb jardineria, instal·lació de xarxes de reg i obra civil complementària, rehabilitació de locals i centres de treball, i d'altres edificacions i estructures generalment vinculades amb la gestió de l'espai verd, amb exclusió de les que, pel seu volum o especificitat, es contracti la coordinació de la seguretat i salut conjuntament amb la direcció d'obra.

Els serveis a prestar per l'Adjudicatari en qualitat de **Coordinador de Seguretat i Salut (CSS)** i **encarregat de la Redacció d'Estudis de Seguretat i Salut (RESS)** són:

- Treballs de Coordinació de Seguretat i Salut en Obra (CSS).
- Redacció d'Estudis de Seguretat i Salut de Projectes (RESS).

A realitzar d'acord amb les condicions previstes a l'**Annex 1: “Prescripcions tècniques per a la coordinació de seguretat i salut de les obres i la redacció d'Estudis de Seguretat i Salut.”** d'aquest Plec, que té per objecte establir els requisits, concretar els treballs i definir les obligacions que corresponen a l'Adjudicatari de la contractació del servei.

1.2. Obligacions de l'adjudicatari i Abast de l'encàrrec

Sota el terme **Gestió Integral de Coordinació de Seguretat i Salut** s'inclouen, en particular, les tasques i responsabilitats següents:

- I. La redacció dels informes sobre els “Plans de seguretat i Salut” presentats pels contractistes.
- II. El control i seguiment de la documentació presentada pels contractistes prèviament al començament del treball.
- III. Coordinació de la Seguretat i Salut dels treballs corresponents a les inversions assignades.
- IV. Producció, distribució i arxiu de documentació, especialment actes i informes, corresponents a reunions i visites als treballs.
- V. Col·laboració amb els tècnics de Parcs i Jardins i la Direcció d'Obra en el seguiment dels treballs, inclosa la coordinació amb consultors externs.
- VI. Coordinació de la informació, gestió tècnica, administrativa, contractual, econòmica i tècnica necessària durant tot el procés.
- VII. Informar segons les necessitats als diferents departaments de la Direcció de Parcs i Jardins i organismes de l'Ajuntament vinculats.



En qualsevol cas, el servei inclou el seguiment durant la duració dels treballs derivats del compliment de l'objecte dels contractes, ja siguin d'execució de treballs d'edificació, obra civil, urbanització, jardineria, noves xarxes de serveis i desviacions o modificacions de xarxes existents, les gestions davant d'organismes i companyies de serveis en els tràmits relacionats en la fase de d'execució, i altres necessàries pel correcte funcionament de les actuacions principals projectades, sense que l'aparició d'incidències al respecte suposin en cap cas un increment automàtic dels honoraris convinguts.

Quant a la prestació del servei relatiu a la **Redacció d'Estudis de Seguretat i Salut**, aquest consistirà en l'elaboració d'un document que contindrà les mesures de prevenció i protecció necessàries al projecte, per la realització d'una obra en les condicions idònies de seguretat, salut i protecció de riscos laborals, i que serà elaborat pel tècnic competent, segons indica i en els termes previstos a l'article 5 del RD 1627/1997, de 24 d'octubre.

L'estudi de Seguretat i Salut ha d'incloure:

- Memòria descriptiva, en el qual s'inclourà com a mínim:
 - Procediments, equips tècnics i mitjans auxiliars a utilitzar o la utilització dels quals es pugui preveure.
 - Identificació de riscos laborals evitables, indicant les mesures tècniques necessàries per gestionar-los.
 - Avaluació i planificació preventiva per reduir i controlar els riscos laborals no eliminables.
 - Serveis sanitaris i comuns de què hauran d'estar dotats el centre de treball de la obra.
 - Altres factors a considerar a la memòria (condicions entorn en què es realitzi l'obra, tipologia i característiques dels materials i elements a utilitzar-se,...).
- Plec de condicions particulars.
- Plànols en els que es desenvolupin els gràfics i esquemes necessaris per la millor definició i comprensió de les mesures preventives definides en la memòria.
- Amidaments i Pressupost que quantifiqui el conjunt de despeses previstes per l'aplicació i execució de l'estudi de seguretat i salut.

1.3. Direcció de Tècnica

El Departament de Projectes i Manteniments de la "Direcció de Parcs i Jardins" (DPIJ), constituirà la "Direcció Tècnica" responsable del seguiment de l'expedient i anomenarà diferents "Direccions d'Obra" (DO) pel seguiment i el control dels treballs i obres objecte de l'interès de la DPIJ.

El CSS col·laborarà amb la Direcció Tècnica, els Contractistes i les DO assignades al contracte. El servei es considerarà complert en el moment en que la Direcció Tècnica faci la corresponent recepció formal de les obres objecte del servei.

La Direcció Tècnica establirà en cada obra el règim de reunions de treball i vistes a desenvolupar amb l'equip de la DO i el CSS, així com el seu contingut.

El CSS no estarà obligat a assumir com a propi el contingut dels projectes en execució, però sí que es responsabilitzarà solidàriament del compliment de terminis d'execució i farà tot el possible per assegurar l'execució dels treballs en les millors condicions.

La Direcció Tècnica podrà designar qualsevol tipus d'assistència tècnica externa al contracte assignat a l'Adjudicatari, pel millor desenvolupament dels treballs. Tanmateix, podrà designar la supervisió externa de totes les feines objecte del servei, en qualsevol de les seves fases.



Per a poder dur a terme les tasques de seguiment i control, el personal adscrit a la Direcció Tècnica tindrà accés, en qualsevol moment, a les dades i documents que el CSS estigui elaborant sigui quin sigui l'estat de desenvolupament en què es trobin.

El RESS serà l'encarregat de redactar els Estudis de Seguretat i Salut dels projectes que DPIJ consideri oportú, siguin posteriorment responsables o no de la CSS de les obres d'execució d'aquests projectes.

La Direcció Tècnica es coordinarà amb el RESS pels terminis de l'inici, redacció i lliurament dels Estudis de Seguretat i Salut sol·licitats durant el contracte del servei corresponent.

El RESS haurà de corregir en un termini de 10 dies les esmenes a les revisions dels Estudis de Seguretat i Salut demanades per part de la Direcció Tècnica.

CLÀUSULA 2.- RECURSOS HUMANS I MATERIALS: DISPONIBILITAT I SOLVÈNCIA

2.1. Personal assignat al servei per l'Adjudicatari.

L'Adjudicatari assignarà el personal corresponent i necessari per atendre els treballs de CSS i RESS que en cada moment estiguin en marxa, per desenvolupar les activitats pròpies del servei, fins esgotar el pressupost adjudicat.

Les condicions particulars de l'Adjudicatari i el personal assignat al servei seran:

- I. D'acord amb l'article 90.1.a) LCSP, l'import anual, sense incloure els impostos, que l'empresa licitadora ha de declarar com a executat durant l'any de superior execució en el decurs dels últims tres anys en serveis o treballs de coordinació de seguretat i salut i redacció d'estudis de seguretat i salut, ha de ser com a mínim de 759.354,15 euros de valor PEM de les obres per a les que s'ha realitzat els treballs.
- En tots els casos, el professional designat a cada obra com a coordinador o com a redactor d'estudis o plans de seguretat i salut, comptarà amb una qualificació de Tècnic de Nivell 2 segons Conveni de la Construcció de Catalunya, havent d'acreditar la possessió d'un Títol de Grau Universitari o equivalent i de Títol de Màster Universitari en prevenció de Riscos Laborals o curs formatiu de mínim 200 hores en riscos laborals habilitant per la realització de coordinació de seguretat i salut i redacció d'estudis de seguretat i salut. A més a més, haurà d'acreditar una experiència en coordinació de seguretat i salut i en la redacció d'estudis de seguretat i salut de mínim 2 anys en projectes d'urbanització i obra civil amb un pressupost de licitació igual o superior a 316.296 €.
- II. L'Adjudicatari podrà fer servir recursos externs però haurà de vetllar per la integritat de l'equip tècnic i en cap cas podrà sotmetre la coordinació de seguretat i salut a subcontractació. Per tant, només es podrà subcontractar les tasques de suport administratiu. Es permet la subcontractació en el termes que es designi al PCAP.

L'Institut de Parcs i Jardins no validarà o acceptarà ofertes amb perfils i qualificacions que no compleixin aquestes condicions mínimes.

Els recursos humans i la dedicació que s'estima que seran necessaris per assolir el compliment del contracte segons el plec s'indica a la taula següent:

Perfils	Qualificacions	Nº de persones	Dedicació estimada
Coordinador de Seguretat i Salut / Redactor d'Estudis de Seguretat i Salut	Coordinador de Seguretat i Salut / Redactor d'Estudis de Seguretat i Salut – (Tècnic Nivell 2. Diplomados i titulats 1.er cicle universitari) - Grau universitari o equivalent.	1	mig dia per setmana (total de 416 hores)



Salut	<ul style="list-style-type: none"> - Màster Universitari en prevenció de Riscos Laborals o curs formatiu de mínim 200 hores en riscos laborals habilitant per la realització de coordinació de seguretat i salut i redacció d'estudis de seguretat i salut. - Experiència en coordinació de seguretat i salut i en la redacció d'estudis de seguretat i salut de mínim 2 anys en projectes d'urbanització i obra civil amb un pressupost de licitació igual o superior a 316.296 €. 		
Tècnic de suport / Administratiu	<p>Tècnic de suport / Administratiu – (Nivel 7. Telefonista-Recepcionista, Oficial 1.ª oficios varios, y Vigilante)</p> <ul style="list-style-type: none"> - Experiència de mínim 1 any en suport administratiu i tècnic a la Coordinació de Seguretat i Salut i Redacció d'Estudis de Seguretat i Salut. 	1	mig dia per setmana (total de 416 hores)

La “Dedicació Estimada” es presenta en dies per setmana de duració efectiva del treball, a 8 hores per dia, que es podran assignar en el temps i exhaurir segons els requeriments la planificació dels treballs i les fases corresponents a l'execució real dels treballs. Independentment d'aquesta estimació, l'adjudicatari haurà de destinar els recursos tècnics i temporals adients per a assolir la prestació del servei en els terminis previstos al present plec.

En el document de l'oferta, s'explicitarà amb detall el personal facultatiu que sota la dependència del l'Adjudicatari, durà a terme els treballs especialitzats.

Excepcionalment, i per causa justificada, es podrà substituir al personal constituent de l'equip tècnic ofert, però qualsevol canvi en els integrants de l'equip ofert haurà d'ésser comunicat prèviament a la Direcció Tècnica, acreditant que el nou recurs compleix amb els requisits professionals i d'experiència establerts en el present plec, per obtenir aprovació del mateix.

Quan es tracti de col·laboracions externes, l'Adjudicatari acceptarà expressament les esmentades col·laboracions com a pròpies i assumirà al plena responsabilitat sobre el resultat de les mateixes.

2.2. Ubicació dels recursos

La ubicació geogràfica de les oficines tècniques de l'Adjudicatari no haurà de suposar un impediment per la prestació del servei en els termes que determini la Direcció Tècnica, especialment pel que fa a reunions i visites urgents.

2.3. Recursos materials assignat al servei per l'adjudicatari

L'Adjudicatari haurà de disposar d'equip material de suport i els recursos que s'estima seran necessaris per a l'execució dels treballs, d'acord amb el següent:

- a) 1 ordinadors de sobre taula i 1 portàtil equipats amb programari específic: MS-OFFICE, Microstation, AUTOCAD, Microsoft PROJECT i correu electrònic.
- b) 1 impressora DIN- A4 (color) i càmera de fotos digital.
- c) 1 línia telefònica per a telèfon fix i 1 telèfon mòbil.
- d) EPIs adequats per a treballs de seguiment a obra.
- e) Equips per mesurar els soroll, la pols i altres factors ambientals, degudament homologats.
- f) 1 Vehicle híbrid o elèctric pels desplaçaments necessaris per al desenvolupament del treball.
- g) Equips per mesurar els soroll, la pols i altres factors ambientals (segons aquest plec).
- h) Qualsevol altre equip o material previst en aquest plec.



L'Adjudicatari s'obliga a disposar de tots els mitjans i instal·lacions necessaris (telèfon, correu electrònic, aparells específics, ordinadors, impressores, mobiliari, etc.) per a un correcte desenvolupament dels treballs encarregats; especialment els que es refereixen a eines informàtiques per elaborar i lliurar la documentació segons les condicions demanades, així com algun dels perifèrics recomanats per a l'intercanvi d'informació i que s'esmenten en aquest Plec.

CLÀUSULA 3.- AUDITORIA I SUPERVISIÓ EXTERNA I INTERNA DEL CONTRACTE

3.1. Auditoria de recursos

La Direcció Tècnica es reserva el dret d'auditar els recursos realment aportats així com la metodologia utilitzada per l'Adjudicatari en la prestació del servei. El resultat de l'auditoria pot modificar la certificació mensual i final, d'acord amb l'anàlisi dels recursos realment aportats i la qualitat de la prestació del servei.

3.2. Normativa aplicable

L'Adjudicatari del servei de CSS i RESS tindrà en compte la normativa existent i vigent, obligatòria o no, aplicable en el decurs de la redacció dels projectes i execució de les obres, i especialment la normativa pròpia de Barcelona que pugui ésser d'aplicació als projectes dintre de cada especialitat. En particular, es tindran en compte l'Ordenança del Medi Ambient de Barcelona, el Protocol de Projectes, els Plecs de Tècnics de Parcs i Jardins, i les Normes Tecnològiques de Jardineria, conegudes com NTJ.

CLÀUSULA 4.- DURADA I CALENDARI ESTIMAT DE TREBALL

El contracte tindrà una durada de **2 (dos)** anys i s'iniciarà el dia següent al de la seva formalització.

La vigència del present contracte podrà prorrogar-se per mensualitats (o anualment), fins a un màxim de 24 mesos, amb un total de (2+2) anys.

El termini de vigència del contracte comença amb la formalització del mateix fins exhaurir el termini indicat, no obstant això, si en el moment de l'extinció del contracte encara no ha finalitzat alguna de les obres objecte de la coordinació de seguretat i salut o no ha finalitzat alguna redacció d'Estudi de Seguretat i Salut, el contracte continuarà vigent fins la finalització de les mateixes, sense que l'Adjudicatari tingui dret a un increment dels honoraris a percebre respecte al preu d'adjudicació.

El calendari dels treballs de l'Adjudicatari estarà subjecte a condicionants externs a la Direcció Tècnica i l'activació dels equips de CSS i RESS es decidirà en funció de les assignacions pressupostaries de la DPIJ i la planificació de les obres amb els seus terminis d'adjudicació, execució i recepció. Per tant, l'inici de la prestació de cada servei de CSS i RESS per part de l'Adjudicatari estarà subjecte al requeriment la Direcció Tècnica, i es realitzarà de manera immediata per facilitar l'inici de les obres, amb la urgència que la Direcció Tècnica indiqui.

Tanmateix, les fases en l'execució de treballs en les quals el CSS haurà de intervenir:

- a) el procediment de licitació de l'expedient d'execució d'obres,
- b) els tràmits preliminars a l'inici d'obra,
- c) la durada de les obres
- d) els tràmits de tancament i recepció de les d'obres, estaran subjectes imprevistos en el transcurs de la tramitació dels contractes i de les obres.

Cap d'aquestes condicions temporals serà raó perquè l'Adjudicatari tingui dret a un increment dels honoraris a percebre respecte al preu d'adjudicació.



CLÀUSULA 5.- PREU DE SORTIDA, HONORARIS I FORMA D'ABONAMENT.

El Preu de Sortida per a la contractació del servei es de **37.995,26 € IVA inclòs (per dos anys)**.

Sent el sistema de determinació de l'import per Preus Unitaris, l'import finalment abonat pel contracte podrà variar d'acord amb els imports realment licitats i executats, i es podrà augmentar o minorar d'acord amb les necessitats de la DPIJ, sense que existeixi obligació d'exhaurir aquest import.

El Preu de Sortida serà la suma dels imports parcials previstos per cada actuació prevista que pugui ser objecte del contracte. Els honoraris es calcularan com percentatges sobre el Preu d'Execució Material (PEM) previst per les obres executades, i l'Adjudicatari presentarà una oferta aplicant una baixa lineal als seus honoraris oferts, que sumaran en la seva proposta un total. Aquesta baixa s'aplicarà als percentatges d'honoraris per cada Tram de Licitació d'Inversions o assumpte i s'abonarà amb l'execució de les obres objecte de coordinació.

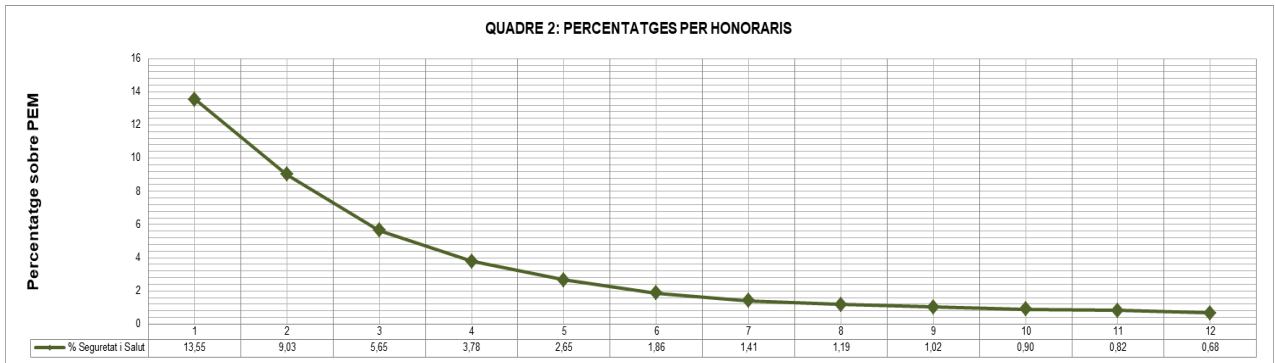
El càlcul d'honoraris es calcularà de manera proporcional al PEM de cada inversió en cada cas, seguint els quadres adjunts d'acord amb la Direcció Tècnica, que haurà d'aprovar la factura amb suficient antelació.

A) Servei de Coordinació de Seguretat i Salut

El total d'honoraris previst és el resultat de l'aplicació de les previsions de la Direcció Tècnica amb la tipificació de inversions segons el Quadre 1:

Quadre 1: Inversions i Honoraris Previstos per al servei de Coordinació de Seguretat i Salut									
N.	Trams licitació de les inversions	Import estimat PEM	% Honoraris	Honoraris CSS sobre PEM	Visat i llibre d'ordres	Honoraris CSS sobre PEM IVA inclòs	Nº obres estimat	Import total per tipus de inversió	Honoraris sobre PEM IVA inclòs
	Mínim			395,16 €	75,00 €	568,90 €			
1	Fins a	5.100,00 €	13,55%	690,97 €	75,00 €	926,82 €	1	5.100,00 €	926,82 €
2	Fins a	10.200,00 €	9,03%	921,29 €	75,00 €	1.205,52 €	2	20.400,00 €	2.411,03 €
3	Fins a	19.824,19 €	5,65%	1.119,11 €	75,00 €	1.444,88 €	2	39.648,38 €	2.889,75 €
4	Fins a	34.933,74 €	3,78%	1.321,29 €	75,00 €	1.689,51 €	4	139.734,95 €	6.758,04 €
5	Fins a	61.953,85 €	2,65%	1.643,78 €	75,00 €	2.079,73 €	2	123.907,71 €	4.159,45 €
6	Fins a	110.362,79 €	1,86%	2.055,96 €	75,00 €	2.578,46 €	1	110.362,79 €	2.578,46 €
7	Fins a	197.095,48 €	1,41%	2.781,60 €	75,00 €	3.456,49 €	1	197.095,48 €	3.456,49 €
8	Fins a	313.016,23 €	1,19%	3.710,77 €	75,00 €	4.580,79 €	1	313.016,23 €	4.580,79 €
9	Fins a	497.645,30 €	1,02%	5.056,74 €	75,00 €	6.209,41 €	1	497.645,30 €	6.209,41 €
10	Fins a	741.973,07 €	0,90%	6.701,72 €	75,00 €	8.199,83 €	0	0,00 €	0,00 €
11	Fins a	1.032.688,86 €	0,82%	8.453,09 €	75,00 €	10.318,99 €	0	0,00 €	0,00 €
12	Fins a	1.438.768,74 €	0,68%	9.746,54 €	75,00 €	11.884,06 €	0	0,00 €	0,00 €
	Totals						15	1.446.910,84 €	33.970,25 €

El càlcul dels honoraris es realitza segons els percentatges presentats al Quadre 2:



B) Servei de Redacció d'Estudis de Seguretat i Salut

El total d'honoraris previst a la Redacció d'Estudis de Seguretat i Salut és el resultat de l'aplicació de les previsions de la Direcció Tècnica amb la tipificació de inversions segons el Quadre 3:

Quadre 3: Inversions i Honoraris Previstos per la redacció d'Estudi de Seguretat i Salut								
N.	Trams licitació de les inversions	Import estimat PEM	% Honoraris	Honoraris CSS sobre PEM	Honoraris CSS sobre PEM IVA inclòs	Nº obres estimat	Import total per tipus de inversió	Honoraris sobre PEM IVA inclòs
	Valoració de riscos			225,14 €	272,42 €	1		272,42 €
1	Fins a	450.000,00 €	0,11%	506,57 €	612,95 €	1	450.000,00 €	612,95 €
2	Fins a	1.000.000,00 €	0,10%	996,25 €	1.205,46 €	1	1.000.000,00 €	1.205,46 €
3	Fins a	3.000.000,00 €	0,05%	1.598,50 €	1.934,19 €	1	3.000.000,00 €	1.934,19 €
4	Fins a	5.000.000,00 €	0,04%	1.998,13 €	2.417,73 €	0	0,00 €	0,00 €
	Totals					4		4.025,01 €

L'Adjudicatari presentarà factura una vegada finalitzat el servei de Coordinació o Redacció de l'Estudi de Seguretat i Salut per cada petició de servei, segons els percentatges d'honoraris oferts segons el PEM i visat, i tenint en compte el Quadre 1.

En els dos casos l' import de la factura es calcularà segons el tant per cent d'honoraris ofert pel tram on està inclòs cada import PEM de licitació de obra i segons l'avanç real de l'execució de l'obra.

L'Adjudicatari podrà presentar factura separada pels serveis redacció d'Estudis de Seguretat i Salut o Plans de Seguretat i Salut i s'abonaran una vegada lliurat el treball.

L'Adjudicatari i la Direcció Tècnica compartiran un Quadre de Control per mantenir un registre del les actuacions objecte del contracte i evitar excedir el import total previst a l'adjudicació del mateix, que només es podrà fer amb autorització per escrit de la Direcció Tècnica.

CLÀUSULA 6.- PENALITATS PER INCOMPLIMENTS

S'estableixen les següents penalitats per incompliment dels següents terminis i lliurament. Les sancions a aplicar són les establertes a la clàusula 26 del plec de clàusules administratives particulars

Fase prèvia a l'inici de l'Obra:				
Informe/Acta:	Format	Termini	Periodicitat	Penalitat
Model informe inicial	Lliure	5 d.I. des de lliurament info. (1)	Únic	Lleu



Assumeix i Llibre d'ordres	Col·legi	Abans inici obra	Únic	Greu
Comunicat escrit	Lliure	5 dies abans reunió inici obra	Únic	Lleu
Acta de visita prèvia d'àmbit d'obra	Lliure	5 dies posteriors a visita	Únic	Lleu
Aprovació Pla de Seguretat i Salut	Model	5 dies posteriors a anàlisi	Únic	Molt Greu
Acta de visita d'inici d'obra	Lliure	5 dies posteriors a visita	Únic	Molt greu
Fase d'execució d'Obra:				
Informe/Acta:	Format	Termini	Periodicitat	Penalitat
Acta de visita d'obra	Lliure	5 d.l. posteriors a data celebració	Discrecionals	Lleu
Informe mensual d'obra	Model	Primers 5 dies laborables del mes	Mensual	Greu
Memòria mensual de servei	Model	Primers 5 dies laborables del mes	Mensual	Molt greu
Fase de finalització i tancament de l'Obra:				
Informe/Acta:	Format	Termini	Periodicitat	Penalitat
Acta de Finalització d'Obra	Lliure	5 d.l. posteriors a data celebració	Únic	Lleu

d.l.: dies laborals

Per l'incompliment de les condicions i obligacions s'aplicaran les següents penalitats:

Fase de prestació del servei	Penalitat
Per cada incompliment detectat.	Únic Greu*

*Excepte on s'indiqui altre penalitat específica al PCAP.

CLÀUSULA 7.- ALTRES ASPECTES A TENIR EN COMPTE

A més a més, els Coordinadors de Seguretat i Salut seran els assessors i representants de les Direccions Facultatives, en els aspectes relacionats amb la Prevenció de riscos laborals, i per tant es precisa una continuïtat en sistemàtica pel que fa a la identitat del perfil responsable del servei. Això implica que la suplència de les baixes, absències i substitucions dels perfils responsables del servei són crítiques per la bona prestació del servei. En conseqüència, caldrà informar a l'Institut de la identitat del nou responsable, prèvia a la seva incorporació, el qual haurà de disposar d'almenys la formació i experiència oferta per la l'empresa en la present licitació, havent-se d'aportar la documentació acreditativa especificada en aquests Plecs, que haurà de ser validada per l'Institut.

Atesa la naturalesa del contracte i que en tot moment la Direcció Tècnica del servei i la Direcció Facultativa de les obres treballaran en una relació mútua de cooperació amb l'equip de Coordinació de Seguretat i Salut, intercanviant tota la informació disponible, coordinant les instruccions per al Contractista de l'obra i adoptant conjuntament totes les decisions que convinguin per a poder aconseguir el millor compliment em matèria de Prevenció de Riscos Laborals, serà essencial mantenir una bona fluïdesa i transparència en les comunicacions, el que obliga a disposar de mitjans humans i materials adaptats a aquesta circumstància.



**Ajuntament
de Barcelona**

Medi Ambient i Serveis Urbans – Ecologia Urbana
Direcció de Serveis Tècnics
Parcs i Jardins de Barcelona, Institut Municipal

CLÀUSULA 8.- SIGNATURA.

D'acord amb les clàusules anteriors, es signa aquest Plec.

Jose Ortiz Nava
Tècnic del Departament de Projectes i Manteniments
Parcs i Jardins Institut Municipal



ANNEX 1

PRESCRIPCIONS TÈCNIQUES PER A LA COORDINACIÓ DE SEGURETAT I SALUT DE LES OBRES I LA REDACCIÓ D'ESTUDIS DE SEGURETAT I SALUT.

CLÀUSULA 1. CONDICIONS DE PRESTACIÓ DEL SERVEI

1.1. Definició de les tasques de la Coordinació de Seguretat i Salut CSS

La Gestió Integral inclou totes les feines corresponents al Coordinador de Seguretat i Salut (CSS):

- Coordinador de Seguretat i Salut (CSS) que és el Tècnic en Prevenció de Riscos Laborals que elabora l'Estudi bàsic de seguretat i salut. Coordina i supervisa que es tinguin en compte els principis generals de prevenció en matèria de seguretat i salut. Coordina les activitats per garantir que s'apliqui l'acció preventiva per part d'empreses i treballadors.

A més a més, estaran presents, per part del promotor i dels contractistes que executin els treballs:

- El Director d'Obra (DO) que es l'agent que dirigeix el desenvolupament de l'obra en els aspectes tècnics, estètics, urbanístics i mediambientals, d'acord amb el projecte, la llicència i altres autoritzacions.
- El Director d'Execució d'Obra (DEO) que és l'agent que dirigeix l'execució material de l'obra, i controla qualitativament i quantitativament la construcció i la qualitat d'allò edificat, amb el que s'haurà de coordinar la Direcció i execució dels treballs.

Tots plegats constituiran la Direcció Facultativa.

1.2. Organització i funcionament del servei

L'Adjudicatari serà responsable davant de la Direcció Tècnica de la DPIJ / l'Institut Municipal de Parcs i Jardins de Barcelona, composta pels tècnics o personal que es designi a l'efecte.

L'Adjudicatari activarà els recursos de manera immediata per cada obra assignada al servei, sempre seguint un mètode de treball que l'Adjudicatari implementarà per assolir les necessitats d'assistència tècnica de la Direcció Tècnica de la DPIJ:

- A. El CSS respondrà amb immediatesa les comunicacions i requeriments de la Direcció Tècnica i farà tot el possible per integrar-se amb l'equip de la Direcció Facultativa de cada obra signada al servei.
- B. El CSS i el DO, i el DEO, estaran en continua comunicació i es reuniran periòdicament (almenys un cop per setmana) per tal de valorar i consensuar decisions a prendre en funció de l'evolució de les obres, informant a la Direcció Tècnica puntualment.
- C. El CSS disposarà dels recursos necessaris per desenvolupar la prestació del servei i s'assumeix l'existència d'un equip que recolzarà, assistirà i prestarà suport d'oficina tècnica i administrativa a les actuacions del CSS, més enllà de les estrictament indicades a aquest plec.

1.3. Funcions i tasques del Coordinador de Seguretat i Salut (CSS)

El Coordinador en matèria de Seguretat i Salut en fase de contractació i d'execució de l'obra, i la resta de l'equip tècnic i de suport, duran a terme les següents funcions i tasques:

- i. La coordinació de Seguretat i Salut de totes les actuacions, tant en el tràmit de contractació i adjudicació, com en execució d'obra, i especialment l'emissió d'actes i informes.
- ii. Totes les actuacions necessàries per a donar compliment a allò disposat en l'art 24 de la LPRL relatiu a la coordinació d'activitats empresarials per a actuacions de conservació i manteniment.



- iii. La tramitació, seguiment i registre documental de totes les actuacions portades a terme per donar compliment a l'objecte del servei relacionat amb la direcció d'obra i coordinació de seguretat i salut.
- iv. Assistència, assessorament i seguiment del contracte en els aspectes de CSS a la Direcció Tècnica.
- v. Altres prestacions addicionals (suport a l'assistència jurídica, reunions periòdiques de treball, cursos de formació, etc....) que puguin sorgir en els desenvolupament del projecte.

1.4. Documentació i seguiment

De les obligacions, activitats i tasques derivades de la prestació del servei i el contingut de les mateixes s'estableix un seguit de documents necessaris per al correcte funcionament de l'activitat, segons es descriu a continuació

- a) La DO rebrà de la Direcció Tècnica (o directament del projectista si l'Institut ho autoritza) còpia del projecte d'execució o de les dades necessàries per a la redacció i visat del document de designació de director d'obra i de coordinador de seguretat. El col·legi oficial facilitarà el llibre d'ordres i el llibre d'incidències de l'obra i que acompanyarà als documents de designació. Aquests documents es dipositaran en lloc adequat a peu d'obra, custodiats pel DO i CSS, informant a totes les parts intervinents de la seva ubicació i ús.
- b) Com a pas previ a l'inici de l'obra, el CSS estudiarà i elaborarà un informe de riscos generals i específics que servirà de base per a l'estudi tant del projecte com del pla de qualitat, seguretat i medi ambient. Aquest informe es traslladarà a la Direcció Tècnica i al/s contractista/es de l'obra.
- c) El CSS requerirà i rebrà del contractista el corresponent Pla de Qualitat, Seguretat i Medi Ambient derivat de la seva actuació prevista a l'obra, pel seu anàlisi i valoració. En cas de valoració positiva la CSS redactarà l'acta d'aprovació i se n'entregarà còpia al contractista i a la Direcció Tècnica, que emetrà un Informe d'Aprovació d'Acta d'Aprovació. En cas de valoració negativa, la Direcció Tècnica redactarà un informe de deficiències que farà arribar al contractista per a la seva subsanació i posterior aprovació.
- d) El contractista tramitarà llibre de visites per a l'obra i llibre de subcontractació en cas de tenir previst subcontractar part de les seves unitats d'obra. El contractista dipositarà aquests llibres en lloc adequat de l'obra i es dipositarà en lloc visible de l'obra, l'imprès segellat d'obertura de centre de treball.
- e) La CSS requerirà per escrit a cada contractista i subcontractista corresponent la documentació necessària per a garantir la correcta qualitat i seguretat de l'obra i controlarà la seva actuació a la mateixa.
- f) La CSS organitzarà reunió inicial de coordinació i reunions periòdiques de qualitat, seguretat i medi ambient, amb els diferents contractistes i subcontractistes i l'Institut. S'aixecarà acta d'aquestes reunions perquè quedi constància escrita d'allò que s'hi exposa. Es dipositarà còpia d'aquesta acta amb la documentació de qualitat, seguretat i medi ambient de l'obra.

1.5. Descripció i desenvolupament del servei de Coordinació de Seguretat i Salut

A banda de la descripció de tasques en aquest apartat, a la clàusula 6 es detallen altres treballs a realitzats pel CSS.

1.5.1. Tasques prèvies a l'inici de l'obra.

El CSS redactarà els informes que siguin procedents per tal de transmetre a PIJBIM la informació necessària i establerta per a la seva gestió. Per a cada una de les obres assignades al servei, el CSS i la DO realitzaran les següents tasques com a pas previ a l'inici de les mateixes, quan sigui necessari administrativa o legalment:

- a) Revisió inicial: dels aspectes dels col·legis i del "Llibre d'ordres" i del "Llibre d'Incidències", diligències, visats (visats voluntaris que s'aplicaran en cas de petició expressa del promotor) i altres requeriments del Col·legi Professional



- b) Informe d'anàlisi dels processos generals i específics: a partir de les dades del projecte i de l'obra a executar, es realitzarà un primer anàlisi dels processos previstos a l'obra

Format document: Model informe inicial. Aquest model i qualsevol altre al que es refereixi aquest Plec serà subministrat per la Direcció Tècnica una vegada adjudicat el contracte.

Data de lliurament: cinc dies des de la recepció de la documentació del projecte

- c) Assumeix de Direcció i Coordinació si escau: redactar el document d'assumeix de direcció i coordinació en fase d'execució, en format propi o format del seu Col·legi Professional, que aportarà al promotor per a la seva acceptació, com a pas previ al seu visat pel Col·legi Professional dels tècnics designats. Amb el document de assumeix de direcció i de coordinació, s'aportarà el Llibre d'Ordres i d'Incidències per a l'obra, que serà facilitat pels seus col·legis professionals.

Format document: Assumeix i Llibre d'ordres

Data de lliurament: sempre abans de l'inici de l'obra

- d) Comunicació al contractista de l'elaboració de "Pla de Qualitat, Seguretat i Medi Ambient": Durant els immediats dies precedent a l'inici de l'obra, el director i el coordinador comunicaran al contractista l'obligació d'elaborar el Pla de Qualitat, Seguretat i Medi Ambient, en base al Plec de Prescripcions i l'ESS del projecte d'acord amb la sistemàtica establerta i remetre'l, per a la seva anàlisi, que el contractista li haurà d'haver entregat amb una antelació de 5 dies abans de la reunió d'inici d'obra.

Format document: Comunicat escrit

Data de lliurament: més de cinc dies abans de la reunió d'inici d'obra

- e) Reunió i visita prèvia a l'inici de l'obra: La/El DO i el CSS realitzaran una reunió prèvia a l'inici de l'obra, en la que el Contractista exposarà el seu Pla de treballs, es visitarà l'entorn afectat per l'obra i es valorarà l'existència d'imprevistos.

Format document: Acta de visita prèvia d'àmbit d'obra

Data de lliurament: Amb l'aprovació del Pla de seguretat i salut.

- f) Aprovació del Pla de Seguretat i Salut: el Coordinador podrà aprovar totalment, parcialment, o de forma condicionada, el PSS elaborat pel Contractista en base a l'ESS del projecte, sempre i quan de l'anàlisi del mateix es conculgui positivament la seva aprovació. El CSS informarà de l'Anàlisi del/s Pla/ns, una vegada hagi Rebut el Pla de Qualitat, Seguretat i Medi Ambient o les seves modificacions, el director i el coordinador amb ajut de tot l'equip, procedirà al seu anàlisi en un termini no superior a 3 dies, del que es podrà concloure:

- i. No aprovació: en aquest cas el Director i el Coordinador informarà mitjançant informe al contractista els defectes que presenta, per a que aquest pugui subsanar-los.
- ii. Aprovació: en aquest cas es documenta l'anàlisi en l'informe del Pla de Qualitat, Seguretat i Medi ambient. El CSS vetllarà per què el document original sigui visat pel Col·legi professional corresponent, i informarà a PiJBIM dels plans i del seu estat.

Format document: Model informe Aprovació Pla de Seguretat i Salut

Data de lliurament: cinc dies des de el seu anàlisis i aprovació

El CSS verificarà que hi siguin incloses, si s'escau, les propostes de mesures alternatives de prevenció que el Contractista proposi amb la corresponent justificació tècnica. Aquesta proposta no podrà mai implicar una disminució dels nivells de protecció previstos a l'estudi. Hauran també d'incloure la valoració econòmica de les propostes aportades, que no podrà implicar mai disminució de l'import total del pressupost.

En cas de discrepàncies tècniques o de base econòmica amb el Pla de Qualitat, Seguretat i Medi Ambient, presentat pel Contractista, la/el DO convocarà tantes reunions de treball com siguin necessàries per determinar-ne el contingut definitiu.



Totes les modificacions, annexes i/o actualitzacions que es facin del Pla de Qualitat, Seguretat i Medi Ambient s'hauran de realitzar a petició de la/el DO mitjançant escrit al Llibre d'Ordres o d'Incidències, amb determinació de la data de lliurament, que en tot cas haurà de ser prèvia a l'inici dels treballs corresponents. Totes aquestes modificacions, annexes i/o actualitzacions hauran de ser aprovades pel DO i el CSS.

- i. Reunió d'inici d'Obra: Un cop s'hagi aprovat el pla es convocarà reunió d'inici, en la que el Contractista exposarà el seu Pla i documentació complementària, per tal que siguin revisats i comentats per part dels assistents a la reunió.

Format document: Acta de reunió d'inici d'obra

Data de lliurament: cinc dies des de la reunió d'inici d'obra

- ii. Planificació de la coordinació en fase d'execució: El Director d'Obra i el Coordinador de Seguretat hauran d'establir i definir una planificació d'actuacions que s'adaptarà a les condicions determinants del desenvolupament de l'obra, del temps i de les característiques pròpies el projecte i dels contractistes.

Per poder realitzar la planificació hauran de prendre en consideració les activitats següents:

- iii. Elaborar un calendari o Pla de treball, referenciat al Pla de Treballs de l'obra.
- iv. Disposar dels documents i instruments de gestió adequats pel treball encarregat.
- v. Coordinar la realització de l'establert als plans de seguretat i salut (en el cas de diferents contractistes).
- vi. Determinar l'accés a la documentació i, en particular, al Llibre d'Ordres i d'Incidències.

Reunions de qualitat, seguretat i medi ambient: La DO preveurà la planificació de les reunions ordinàries, podent sorgir per qüestions d'actualitat noves necessitats de reunions. L'objectiu d'aquestes reunions és el coneixement de les parts, la identificació de les activitats a realitzar, de les mesures a implantar i la comunicació entre les parts implicades a fi d'evitar solapament de responsabilitats. Es tractaran els temes relatius a:

- vii. Determinació del seguiment de la implantació del Pla de qualitat, seguretat i medi ambient
- viii. Determinació del mètode de control d'accés a l'obra.
- ix. Sol·licitud d'annexes o modificacions dels plans de qualitat, seguretat i medi ambient.

Quan una empresa o autònom s'hagi d'incorporar a l'obra i no hagi participat de les reunions prèvies, com a pas previ a l'entrada a l'obra es reuniran amb la DO i el CSS per rebre la informació sobre el Pla de Qualitat, Seguretat i Medi ambient de l'obra, les normes internes, les instruccions, i totes aquelles qüestions necessàries pel bon desenvolupament de l'obra. La DO i el CSS donaran a conèixer la seva missió i els seus objectius, així com recordarà els principis generals pels quals es regeixen.

La DO realitzarà les següents tasques relatives a l'actuació:

- x. Reunió inicial amb noves empreses o treballadors.
- xi. Anàlisi de solucions tècniques i organitzatives presentades pel Contractista.
- xii. Anàlisi de la durada de les fases d'obra i tasques.
- xiii. Organitzar la coordinació d'activitats empresarials previstes.
- xiv. Control de la tasca dels recursos preventius.

Gestió d'emergències: Per tal de garantir una correcta gestió de les emergències en el moment que es puguin donar, com a pas previ a l'inici de les obres el coordinador:

- xv. Organitzarà el sistema d'actuació, amb totes les empreses, en cas d'accident perquè s'activin els plans d'emergència, evacuació i primers auxilis.
- xvi. Coordinarà els plans d'emergència de les diferents empreses participants a l'obra.
- xvii. Coneixerà els interlocutors dels plans d'emergència.

1.5.2. Tasques durant l'execució de l'obra.



Durant el desenvolupament de l'obra, el CSS durà a terme les següents tasques:

- a) Assistir a totes les convocatòries que realitzi PiJBIM, la Inspecció Municipal, i la Inspecció de Treball, per a atendre als requeriments de la mateixa.
- b) Visites de seguiment i control de qualitat, seguretat i medi ambient a l'obra (programades o no). El Coordinador de Seguretat i Salut realitzarà visites d'obra per tal de vigilar, controlar la qualitat, seguretat i medi ambient de la mateixa i el seguiment i control del compliment d'allò establert en el Pla de qualitat, seguretat i medi ambient del contractista. Per a tal motiu, el contractista haurà de facilitar l'accés a tota la informació que la Direcció Integrada estimi necessària per al desenvolupament de les seves obligacions. Per a les obres objecte d'aquesta oferta, i estimada la magnitud de les mateixes, s'estableix una mitjana mensual mínima de 4 visites d'obra (variable segons estat i necessitats de l'obra), tant programades com no, per al desenvolupament normal de l'activitat de la direcció d'obres integrades a l'obra. A aquest règim mensual s'afegiran les visites de qualitat, seguretat i medi ambient a l'obra que es considerin necessàries derivades de les reunions, requeriments de l'Institut o requeriments urgents de l'obra. La durada d'aquestes visites vindrà determinada per les necessitats, l'estat de l'obra i l'activitat que s'hi desenvolupi en el moment de la mateixa, no presentant la visita una durada inferior a 1 hora a peu d'obra.
- c) Redacció d'actes: El CSS redactarà un acta de les visites amb descripció de les situacions i deficiències detectades i mesures o procediments a prendre o tenir en compte, que enviarà a PiJBIM. S'annotarà al llibre de visites la informació obtinguda en aquestes visites i s'incorporarà referència al llibre de subcontractació sobre els procediments, mesures o protocols establerts dels que informarà als contractistes i subcontractistes afectats. En el decurs d'aquestes visites la Direcció Integrada portarà a terme les següents tasques:
 - i. Adaptar les activitats simultànies i successives al desenvolupament dels treballs
 - ii. Assistir a les reunions d'obra amb la Direcció d'obra
 - iii. Recordar als contractistes la seva obligació de complir i fer complir els seus Plans de Qualitat, Seguretat i Medi Ambient.
 - iv. Comprovar l'existència dels avisos i documents que han d'estar exposats: Serveis sanitaris, obertura de centre de treball, llibres de subcontractació, etc.

Format document: Acta de visita d'obra

Data de lliurament: cinc dies des de la visita

- d) Redacció d'actes, informes i d'entrades al Llibre d'Ordres i d'Incidències. La/ el DO obtindrà del seu Col·legi professional el corresponent llibre d'ordres, ho posarà a disposició de l'obra i determinarà el funcionament d'aquest. El CSS obtindrà del seu Col·legi Professional el corresponent llibre d'incidències, posarà a disposició a l'obra i determinarà les formes d'accés al mateix.
- e) La DO tindrà cura del Llibre d'Ordres i del Llibre d'Incidències que haurà d'estar sempre a l'obra i si cal mantindrà una reunió amb els diferents intervinents a l'obra per tal d'informar de l'existència dels llibres, de la forma d'utilitzar-los i la forma de funcionament dels mateixos.
- f) En cas que la situació així ho requereixi, tal com reincidència en un incompliment detectat prèviament o en el cas de parització total o parcial de l'obra com a resultat de situacions de risc greu i imminent, un accident greu, etc el CSS enviarà còpia a la inspecció de Treball i a la propietat, de la corresponent anotació relacionada amb la situació que l'ha provocat, en un màxim de 24 h un cop feta l'anotació.
- g) Realitzar el seguiment i vigilància del compliment de l'establert en el Pla de Qualitat, Seguretat i Medi Ambient: Durant les visites de control que el director i el coordinador realitzin a l'obra portaran un seguiment i vigilaran les tasques que desenvolupa cada una de les empreses dins l'obra, per tal de controlar el compliment d'allò establert i especificat en el Pla de qualitat, seguretat i medi ambient del contractista o en les modificacions acceptades del mateix. Així mateix, vigilaran que la documentació que disposi cada empresa s'ajusti a les necessitats establertes en el Pla de qualitat, seguretat i medi ambient. Per al correcte desenvolupament d'aquesta tasca la DO i el CSS visitaran les vegades que considerin necessàries els talls oberts d'obra inspeccionant:



- i. Serveis sanitaris, serveis comuns.
 - ii. Aplec de materials, prescripcions de maquinària i eines.
 - iii. Dotació d'indumentària reglamentària, ordre i neteja.
 - iv. Formació i informació del personal.
 - v. Estat dels subcontractistes, etc.
- h) Realitzar comprovacions sobre el compliment per part del Contractista principal del que disposa la Llei Reguladora de la Subcontractació en el sector de la Construcció: Tant durant les visites de control a l'obra com amb la documentació justificativa del contractista i subcontractistes sobre el compliment dels diferents requisits d'aquesta llei
- i) Fer anotacions al Llibre de Subcontractació de l'obra en referència a les anotacions realitzades en el Llibre d'Ordres i d'Incidències relatives a cadascun dels Contractistes i Subcontractistes: Quan de les visites a l'obra en derivin anotacions al llibre d'ordres i d'incidència que facin referència a requeriments, condicions o normes a complir per part d'una o varies empreses de l'obra, la Direcció Integrada anotarà aquestes referències en el llibre de subcontractació per a les empreses afectades.
- j) Paralització de l'obra: El CSS haurà de paraitzar l'obra total o parcialment, en cas de risc greu o imminent per a la seguretat i la salut dels treballadors i comunicar-ho immediatament a la Inspecció de Treball, a la Direcció Tècnica, als contractistes, als subcontractistes afectats i als representants dels treballadors.
- k) Investigació d'accidents: En cas d'accident, el CSS realitzarà una investigació d'accidents segons el model propi o de l'Institut, amb la finalitat de determinar les causes. Amb la investigació d'accident es prendran les mesures correctores adequades per evitar nous accidents. Aquesta investigació d'accidents no substitueix la que ha de realitzar obligatòriament cada empresa, sinó que serà una complementària a aquesta, que servirà per coordinar, comunicar i aprovar noves mesures o accions correctores, que s'hauran de comunicar als diferents contractistes.
- l) Establir, per a les visites de persones alienes a l'obra, la necessitat de tenir la relació de persones autoritzades per l'accés, designació de responsables de l'accés i donar instruccions pel seu control, i sol·licitar a la Direcció Tècnica la conformitat prèvia de l'accés a l'obra de persones alienes a la mateixa.
- m) Requeriment i control documental: la direcció d'obres integrades requerirà i/o controlarà la diferent documentació necessària que garanteixi que els diferents contractistes i subcontractistes puguin desenvolupar la seva activitat en l'obra de forma correcta i segura. El Coordinador de Seguretat i Salut controlarà la documentació pròpia de l'empresa, la dels seus treballadors, dels materials i equips, la dels seus vehicles i maquinària i tota aquella altra que sigui requerida i estigui relacionada amb la qualitat, seguretat i medi ambient de l'obra.
- n) Reunions de treball: almenys un cop al mes es celebraran reunions de treball. En aquestes reunions s'exposaran els possibles problemes o dubtes derivats de l'activitat que es desenvolupa a l'obra i de les tasques que porten a terme els coordinadors. A aquestes reunions es convocaran el DO, el CSS i la Direcció Tècnica (si considera adient la seva assistència) i en cas de necessitat algun dels tècnics auxiliars, i es celebraran en les instal·lacions fixes de l'Adjudicatari, de la Direcció Tècnica, o en cas de necessitat per determinació i solució de problemes es podran realitzar a peu d'obra.
- o) Emetre memòries mensuals d'obra: L'Adjudicatari, com a responsable de la Coordinació de Seguretat i Salut, elaborarà una memòria mensual del seguiment de la Qualitat, Seguretat i Medi Ambient a l'obra, que presentarà a la Direcció Tècnica, informant del resultat de les visites de seguiment a peu d'obra i grau de compliment del Pla per part del Contractista. L'Adjudicatari inclourà un resum de les seves activitats a l'obra i de les deficiències detectades i mesures a prendre, que enviarà a la Parcs i Jardins dins els 5 primers dies de cada mes. Un cop finalitzada cada visita que es realitzi a l'obra es realitzarà un informe que remetrà de forma immediata via internet a la Direcció Tècnica. El contingut d'aquest informe és el següent:



- i. Tècnics designats com a Coordinadors de Seguretat i Salut.
- ii. Recopilatori, explicació i anàlisi dels informes de les diferents visites per l'elaboració de la memòria mensual d'activitats realitzades.
- iii. Importància de la informació: el tècnic codificarà la informació com a normal o urgent per tal de facilitar la gestió i organització del Director que rep la mateixa.
- iv. Localització de l'obra: referència d'ubicació o nom de l'obra.
- v. Data i durada de la visita.
- vi. Tasques coordinades: tasques que es desenvolupaven a l'obra en el moment de la visita i sobre les que s'ha portat control de coordinació.
- vii. Contractistes participants: empreses que actuen a l'obra en el moment de la visita
- viii. Incidències: relació d'incidències detectades.
- ix. Fitxers adjunts: documentació, imatges o informació que s'adjunta a l'informe.
- x. Conclusions: Dades finals a tenir en compte de la visita. En aquest punt s'inclourà a més el que cal tenir en compte per a la propera visita, com una previsió de l'actuació següent.

Format document: Memòria mensual d'obra

Data de lliurament: el primers cinc dies hàbils de cada mes

- p) 1.5.5. Informe mensual de seguiment del servei: L'Adjudicatari redactarà mensualment un informe amb el resum de les seves activitats en la prestació del servei que inclourà els noms de les obres, la situació dels diferents expedients, els pressupostos, el preu del servei per cadascú, el total certificat fins la data, la previsió de facturació pel mes següent i el romanent del import del contracte per l'any.

Format document: Memòria mensual

Data de lliurament: el primers cinc dies hàbils de cada mes

1.5.3. Relació d'informes i documents essencials

Aquesta relació de informes és enunciativa no limitativa

Fase prèvia a l'inici de l'Obra:

Informe/Acta:	Format	Termini	Periodicitat
Model informe inicial	Lliure	5 d.l. des de lliurament info. ⁽¹⁾	Únic
Assumeix i Llibre d'ordres	Col·legi	Abans inici obra	Únic
Comunicat escrit	Lliure	5 dies abans reunió inici obra	Únic
Acta de visita prèvia d'àmbit d'obra	Lliure	5 dies posteriors a visita	Únic
Aprovació Pla de Seguretat i Salut	Model	5 dies posteriors a anàlisi	Únic
Acta de visita d'inici d'obra	Lliure	5 dies posteriors a visita	Únic

Fase d'execució d'Obra:

Informe/Acta:	Format	Termini	Periodicitat
Acta de visita d'obra	Lliure	5 d.l. posteriors a data celebració	Discrecionals
Informe mensual d'obra	Model	Primers 5 dies laborables del mes	Mensual
Memòria mensual de servei	Model	Primers 5 dies laborables del mes	Mensual

Fase de finalització i tancament de l'Obra:

Informe/Acta:	Format	Termini	Periodicitat
Acta de Finalització d'Obra	Lliure	5 d.l. posteriors a data celebració	Únic

¹ d.l.: dies laborals



1.5.4. Existència de no conformitats

Si en la inspecció del CSS s'adverteixen "No Conformitats" importants, a part de documentar-les en les actes, el registre o Informe corresponent, el CSS les posarà en coneixement immediat del Responsable del Contractista.

Si les No Conformitats fossin greus, és a dir, que suposessin un risc laboral, a banda d'un incompliment del Pla de Seguretat, a més de l'expressat al punt anterior, el Coordinador informará d'immediat al DO qui ho posarà en coneixement de la Direcció Tècnica referenciant a l'informe reportat la importància de la situació i adjuntant còpia del full del llibre d'incidències que contingui l'anotació.

I en cas necessari, el DO, o en el seu cas el mateix CSS enviarà còpia del full del Llibre d'incidències a la Inspecció de Treball i Seguretat Laboral.

CLÀUSULA 2. QUALIFICACIÓ DE L'ADJUDICATARI.

L' Adjudicatari del servei disposarà dels tècnics qualificats i amb atribucions legals suficients per assumir la Coordinació de Seguretat i Salut i la Redacció d'Estudis de Seguretat i Salut.

El Coordinador de Seguretat i Salut ha de disposar d'un equip de suport necessari per complir amb les necessitats del seguiment de les obres, equip que ha de estar qualificat amb el grau i l'especialització segons les condicions esmentades anteriorment i ha d'acreditar les seves qualificacions i experiència mitjançant la presentació de titulació i currículum.

La formació universitària haurà de estar acreditada per l'Estat i si l'Adjudicatari treballa amb col·laboradors externs, haurà d'acreditar amb la documentació equivalent en qualsevol cas.

CLÀUSULA 3.- RECURSOS HUMANS I MATERIALS

3.1. Recursos humans assignats al servei per l'adjudicatari.

El personal que haurà de formar part de l'equip de Coordinació de Seguretat i Salut i Redacció d'Estudis de Seguretat i Salut serà d'idoni en titulació i experiència per a la bona marxa dels treballs i la responsabilitat requerida.

El personal estarà disponible per la correcta i completa execució dels treballs la dedicació estimada indicada a la taula de recursos.

La dedicació es mesurarà en dies disponibles per treballar per setmana de duració efectiva del treballs, i serà efectiva segons les necessitats de l'execució del projecte.

3.2. Recursos materials assignat al servei per l'adjudicatari

Per al desenvolupament del servei, es precisen oficines completament equipades amb ordinadors, mobiliari d'oficina, telèfon/fax, connexió a internet, fotocopiadora i altres equipaments d'oficina.

A banda dels vehicles pels desplaçaments, de l'equipament d'informàtic i mobiliari d'oficina i dels EPIS necessari per al correcte desenvolupament del servei (detallats més amunt), per a una millor i més garantida prestació del servei el personal disposarà d'accés a un seguit d'equipament addicional com:

- a) Voltímetres per mesurar voltatges, amperatges, resistències i altres unitats elèctriques segons necessitats de comprovació en les actuacions.
- b) Mesuradors de terres per mesurar la correcta posta a terra o funcionament de la mateixa, en elements elèctrics.
- c) Bombes de mostreig personal per mesurar els nivells o detectar la presència d'agents químics a l'ambient.



- d) Equips de mesurament directe d'agents químics per a la detecció i determinació de concentracions d'agents químics amb lectura directa ja sigui amb tubs colorimètrics o equips de mesura en continu
- e) Sonòmetres i dosímetres per mesurar els nivells de possible exposició al soroll dels treballadors.

Aquest equipament addicional es farà servir quan sigui necessari per la correcte desenvolupament de l'encàrrec, sense cost addicional.

3.3. Durada de disponibilitat dels recursos

L'activació de les feines i dels equips que les realitzaran es decidirà en funció de les necessitats i la planificació de les obres previstes (adjudicació, inici i final d'obra) i aprovada per la Direcció Tècnica i, en qualsevol cas, en funció de les necessitats i la planificació prevista i aprovada per la mateixa.

Els terminis parcials per la prestació del servei seran els corresponents a les necessitats de cada obra assignada al servei.

El termini parcial general corresponent a la emissió de informes i actes d'aprovació serà:

1. un màxim de cinc (5) dies hàbils des de la emissió del requeriment per part de la Direcció Tècnica, que es farà mitjançant correu electrònic.
2. un màxim de cinc (5) dies hàbils des de la recepció per part del CSS de l'Estudi o Pla de Seguretat i Salut emès pel Contractista.

S'aplicarà el termini que sigui més breu.

El termini parcial corresponent a la emissió de informes i actes serà de cinc (5) dies hàbils des de la visita o requeriment de la Direcció Tècnica.

Quan l'Adjudicatari, per causes a ell imputables, hagués incorregut en demora respecte al compliment dels terminis parcials en la presentació de documents, la Direcció Tècnica podrà imposar penalitzacions per l'incompliment de contracte.

Pel que fa al termini del contracte, l'Adjudicatari, si en el moment de l'extinció del contracte encara no ha finalitzat alguna de les obres objecte del servei de coordinació de seguretat i salut, **les obligacions de prestació del servei continuaran vigents fins la finalització de les obres, no donant això dret a cap tipus d'increment en el honoraris a percebre.**

CLÀUSULA 4. APROVACIÓ I RECEPCIÓ.

Els treballs executats hauran de tenir l'aprovació de la Direcció Tècnica, és responsabilitat de l'Adjudicatari col·laborar en el seguiment de l'execució i reiterar les peticions per tal d'obtenir tots aquests informes favorables i per tal de poder lliurar el projecte executat abans de la data límit, amb l'aprovació dels òrgans competents.

Al final de l'obra la l'Adjudicatari elaborarà un informe final i un certificat final que remetrà a la Direcció Tècnica per donar per finalitzada la seva actuació en la corresponent obra.

CLÀUSULA 5. DOCUMENTACIÓ BASE.

Els projectes executius de les diferents obres a realitzar objecte de l'encàrrec de Coordinació de Seguretat i Salut, a priori disposaran dels "Estudis de Seguretat i Salut" o dels "Estudis Bàsics de Seguretat i Salut", segons la naturalesa de l'obra; els quals establiran les bases tècniques per a la redacció del "Pla de Seguretat i Salut", per part del contractista, on es fixaran els paràmetres sobre



prevenció de riscos professionals durant l'execució de les obres, l'aportació dels mitjans necessaris i altres actuacions, així com tots el necessari per l'acompliment de les obligacions que es desprenen de la Llei 31/95 i del Reial Decret 1627/97.

CLÀUSULA 6. TREBALLS A REALITZAR PER A LA GESTIÓ DE SEGURETAT I SALUT

6.1. Treballs a realitzar en la gestió de la CSS en fase prèvia a l'execució de l'obra.

El tècnic assignat com a CSS d'una obra resta obligat a portar el control i seguiment de tota la documentació, la tramitada pel promotor i la presentada pels contractistes adjudicatari de les obres objecte de l'encàrrec, en compliment de la normativa general sobre prevenció de riscos laborals.

Per control i seguiment s'entén:

- a) Preparar l'assignació de Coordinador de Seguretat i Salut per a la signatura per part del Promotor.
- b) Revisar la documentació i verificar que és correcte i no manca cap document. En el cas que la documentació sigui deficient, caldrà requerir per escrit a l'adjudicatari de les obres, la subsanació.
- c) Enviar els informes favorables de la revisió de la documentació, juntament amb la documentació pròpiament dita, al Departament de Contractació i al de Departament de Prevenció de Parcs i Jardins.
- d) El Departament de Contractació arxivarà els documents dins l'expedient de contractació corresponent (documentació, requeriments per escrits per a la subsanació de defectes de forma, etc) i remetrà a Direcció Tècnica, el Pla de Seguretat i el seu l'informe favorable, per a procedir a l'aprovació definitiva mitjançant "Acta d'Aprovació del Pla de Seguretat i Salut".
- e) Realitzar les gestions necessàries per a l'emissió de l'Avís Previ d'inici d'obres, que serà segellat i signat per la Direcció Tècnica.

Tot seguit es detalla la documentació que haurà de ser informada pel CSS abans del començament de l'execució del contracte:

- a) «Pla de Seguretat i Salut de les obres», elaborat pel contractista adjudicatari de les obres. Aquest Pla, determina i valora els riscos i descriu les mides correctores que es disposaran. S'emetrà informe favorable i es prepararà "l'Acta d'aprovació del Pla de Seguretat i Salut" que signarà el promotor.
- b) Justificació documental de com s'organitza la prevenció de riscos a l'empresa (Còpia del contracte amb un Servei de Prevenció Aliè, acta de constitució del Servei de Prevenció Propi, acta de nomenament de treballadors designats o document que acrediti la assumpció per part de l'empresari de l'activitat preventiva).
- c) Nomenament per escrit del responsable de seguretat i recursos preventius, que actuarà com interlocutor amb el Coordinador de Seguretat i Salut i amb Parcs i Jardins de Barcelona, I. M.
- d) Relació de treballadors destinats a fer les tasques objecte de contracte:

Per a cadascun d'ells caldrà aportar:

- I. Registres de formació en prevenció de riscos laborals (certificats dels cursos realitzats amb especificació de les hores i del contingut).
- II. Certificats de Vigilància de la salut (certificats de revisions mèdiques).



- III. Registres de lliurament (signats pels treballadors) de la relació d'equips de protecció individual (EPI) necessaris per cada lloc de treball.

En el cas que a l'obra coincideixin treballant dues o més empreses contractistes principals, el CSS tindrà que elaborar un "Acta de Coordinació empresarial" (Art. 24 de la Llei de Prevenció de Riscos Laborals) - que serà enviada al departament de Contractació i al de Prevenció de Parcs i Jardins de Barcelona, I.M. - i es lliuraran, entre les empreses, els respectius Plans de Seguretat i Salut. El CSS resta obligat a portar el control i seguiment de tota la documentació presentada pels diversos contractistes adjudicataris de les parts d'obra corresponents, en compliment de la normativa general sobre prevenció de riscos laborals.

La documentació que ha de ser informada i el protocol de funcionament és el mateix descrit a l'apartat anterior 6.2. però de cadascuna de les empreses principals

En el cas que a l'obra coincideixin treballant dues o més empreses, però una sigui la principal i les altres siguin subcontractades d'aquesta, hi ha l'opció que l'empresa subcontractada s'adhereixi al Pla de Seguretat i Salut de l'empresa Principal (signant un Acta d'adhesió i lliurant el Pla de Seguretat i Salut de la principal a la subcontractada) , o que l'empresa subcontractada elabori el seu propi Pla de Seguretat.

En aquest últim cas, el CSS resta obligat a portar el control i seguiment de tota la documentació presentada pels diversos contractistes subcontractats en compliment de la normativa general sobre prevenció de riscos laborals. La documentació que ha de ser informada i el protocol de funcionament és el mateix descrit a l'apartat 6.2.1., però per a cadascuna de les empreses subcontractades, a més a més de la principal.

6.2. Treballs a realitzar en la Coordinació de Seguretat i Salut en fase d'execució d'obra

La realització dels treballs de Coordinació de Seguretat i Salut , en fase d'execució d'obra (a partir de l'acta de replanteig i inici) , es concreta en:

- a) Comprovació que s'ha gestionat l'Obertura del centre de treball per part del constructor.
- b) Protocolització del Llibre d'Incidències i del Llibre de Registre de Seguretat i Salut , i del Llibre de Subcontractació, si escau; que romandran a l'obra o en possessió del Coordinador, a partir del dia d'inici d'obra.
- c) Coordinar, si procedeix, les reunions mensuals de seguretat de la comissió interempresarial de responsables de seguretat de les empreses que executin les obres o les prestacions de manteniment.
- d) Coordinar les accions i funcions de control de l'aplicació correcta dels mètodes de treball acceptats.
- e) Supervisar que les condicions d'abalisament, senyalització, ordre i neteja de l'obra siguin les adequades, al igual que les condicions de les instal·lacions pels treballadors.
- f) Adoptar les mesures necessàries per tal que tan sols les persones autoritzades puguin accedir a les zones d'obra en execució.
- g) Identificar les zones d'obra i/o treballs en què es duguin a terme treballs especialment perillosos, segons annex II del Reial Decret 1627/97. Principalment treballs amb riscos especialment greus de caiguda d'alçada, proximitat de línies d'alta tensió, recintes confinats, muntatge d'elements prefabricats, pesats, etc.
- h) En cas de risc greu i imminent, anotar en el Llibre d'Incidències i seguir el procediment conseqüent, segons l'art. 13.4 del Reial Decret 1627/97.
- i) Proposar la modificació, si s'escau, del Pla de Seguretat i Salut específic de cada obra.



- j) Supervisar juntament amb l'autoritat competent, el control d'accessos a les obres i els condicionants que puguin interferir amb l'operativitat de la circulació viària.
- k) Revisar qualsevol modificació del llistat de treballadors que pugui produir-se al llarg de la duració dels diferents contractes, i conseqüentment sol·licitar, controlar i aprovar tota la documentació necessària del nou treballador.
- l) Remetre al departament de Contractació de Parcs i Jardins tota la nova documentació referent al nou personal.

6.3 Treballs a realitzar per a la gestió de Seguretat i Salut en fase de redacció d'Estudis de Seguretat i Salut.

- a) El tècnic designat per l'adjudicatari serà l'encarregat de redactar els "Estudis de Seguretat i Salut" dels projectes que Parcs i Jardins consideri oportú, sigui posteriorment responsables, o no, de la coordinació de les obres d'execució d'aquest projectes.

L'Estudi de Seguretat i Salut contindrà tots els documents que es requereixen segons el Reial Decret 1627/1997, la normativa vigent i els requeriments de l'Àrea de Prevenció de Parcs i Jardins.

En particular disposarà dels Quadres de Preus Unitaris i del Pressupost d'Execució Material de l'Estudi de Seguretat i Salut. L'esmentat Pressupost d'Execució Material es recollirà com a "Partida Alçada d'abonament íntegre de Seguretat i Salut", figurant com a tal en els Quadres de Preus Unitaris i en el Pressupost del Projecte.

L'Estudi justificarà els sistemes de protecció col·lectiva i individual necessaris en base als possibles riscos generats a les obres realment projectades, tenint en compte el seu emplaçament, les fases d'execució considerades i les mesures de senyalització i abalisament de les obres definides en el Projecte.

La responsabilitat de l'ESS recau en el Tècnic competent en matèria de Seguretat i Salut, el qual signarà i es responsabilitza plenament del contingut de l'ESS i de l'adequació a la normativa d'aplicació i, concretament als Arts. 5 i 6 del Reial Decret 1627/1997, de 24 d'octubre, pels quals s'estableixen disposicions mínimes de Seguretat i Salut en les obres de construcció.

El Tècnic competent per a la redacció de l'ESS que no hagi participat en la elaboració del projecte, haurà de verificar i informar a Parcs i Jardins, que l'Autor del Projecte ha tingut en consideració els "Principis Generals de la Prevenció" (art. 15 de la L. 31/1995) i els "Principis Generals Aplicables al Projecte d'Obra" (art. 8 del Reial Decret 1627/1997), i que la Coordinació de Seguretat en fase de Projecte, realitzada pel Projectista ha complert amb la seva obligació d'integrar la Prevenció en fase de Projecte.

- b) Els tècnics membres de l'equip de gestió integral de seguretat i salut, seran els encarregats, en coordinació i a instància de l'equip redactor dels projectes executius, d'introduir en els Plecs Tècnics, els procediments documentals per als contractistes adjudicataris de les obres, per tal que es faciliti el compliment de les obligacions (ESS) d'aquests en matèria de seguretat i salut.
- c) Els tècnics membres de l'equip de gestió integral de seguretat i salut, seran els encarregats de redactar els "Plans de Seguretat i Salut" que desenvolupin els "Estudis o Estudis bàsics de Seguretat i Salut", en els casos que així ho requereixi Parcs i Jardins i siguin obres executades per personal propi o per personal propi amb convivència amb personal extern i es consideri a Parcs i Jardins promotor i constructor de l'obra.



CLÀUSULA 7. METODOLOGIA DELS TREBALLS.

Per a la realització dels treballs de Coordinació de Seguretat i Salut en fase d'execució d'obra, es tindran en compte les següents directrius.

- a) Els treballs es portaran a terme pels tècnics qualificats en Prevenció de Riscos Laborals, de l'equip de Gestió Integral de Seguretat i Salut, designats per l'Adjudicatari del servei.
- b) És atribució del CSS sol·licitar i obtenir dels contractistes, una vegada adjudicades les obres, amb suficient antelació abans de l' inici de l'execució, el Pla de Seguretat i Salut, així com qualsevol informació o documentació necessària (descrita a l'apartat corresponent), amb la finalitat de poder informar favorablement , havent de comunicar el Coordinador les incidències, sense retard, al Departament de Contractació i la Direcció Tècnica.
- c) Per a la realització dels treballs, el CSS disposarà de la documentació que hi hagi disponible per a la realització de les obres.
- d) Establir, en coordinació amb la Direcció Facultativa de les obres, una freqüència d'inspeccions en funció de les característiques i riscos dels treballs previstos.
- e) Redactar acta de cadascuna de les inspeccions realitzades i enviar còpia a la Direcció Facultativa o la Direcció Tècnica, si la Direcció Facultativa és externa, i al Departament de Prevenció de Parcs i Jardins, que en cap cas serà inferior a un cop a la setmana
- f) Ser interlocutor vàlid entre l'equip de Coordinació de Seguretat i Salut , la Direcció Facultativa de responsable del contracte, i la Direcció Tècnica.
- g) Assistir a totes les activitats tècniques de Gestió de Prevenció que requereixin la seva presència.
- h) Controlar i coordinar personalment els treballs amb riscos especialment greus.
- i) Assistir, junt amb la Direcció Tècnica i la Direcció Facultativa a les reunions que els hi pertanyin.
- j) Comunicar immediatament i amb la màxima urgència a la Direcció Facultativa, el Departament de Prevenció i l' Àrea de Parcs i Jardins responsable del contracte, qualsevol deficiència que observi en relació amb la seguretat i salut de les obres.
- k) Al requeriment de la Direcció Facultativa, el Departament de Prevenció de Parcs i Jardins o l'Àrea de Parcs i Jardins responsable del contracte, el Coordinador de Seguretat es compromet a emetre en un termini de dos (2) dies, aquells informes parcials que creguin necessaris, sobre qüestions puntuals relacionades amb els treballs del Coordinador.
- l) Redactar l'informe final d'obra on es detallin totes les incidències i les solucions adoptades.

CLÀUSULA 8. ORGANITZACIÓ DELS TREBALLS EN MATÈRIA DE SEGURETAT I SALUT.

Els Coordinadors de Seguretat i Salut seran els assessors i representants de les Direccions Facultatives, en els aspectes relacionats amb la Prevenció de riscos laborals.

Les obres objecte del control poden treballar en horari nocturn o festiu i, per tant, la Coordinació de Seguretat i Salut s'adaptarà en cada cas al que sigui necessari les tasques de control, per tal de cobrir tot el ventall de prestacions realitzades en horaris tant diürns com nocturns.

En tot moment la Direcció Facultativa de les obres i la Direcció Tècnica, treballaran en una relació mútua de cooperació amb l'equip de Coordinació de Seguretat i Salut, intercanviant tota la informació disponible, coordinant les instruccions per al Contractista de l'obra i adoptant conjuntament totes les decisions que convinguin per a poder aconseguir el millor compliment em matèria de Prevenció de Riscos Laborals.



CLÀUSULA 9. NORMATIVA APLICABLE

Les actuacions previstes per al present contracte de serveis s'atendran al següent llistat de normatives, entre d'altres:

- Llei 31/1995 de prevenció de riscos laborals.
- Reial Decret 1627/1997, per el que s'estableixen les disposicions mínimes de seguretat i salut a les obres de construcció.
- Directiva 89/391/CEE mesures per a promoure la millora de la seguretat.
- Directives 92/85/CEE, 94/33/CEE i 91/383/CEE, relatives a la protecció de la maternitat i al tractament de les relacions de treballs temporal i en empreses de treball temporal.
- Real Decreto 349/2003, de 21 de marzo, por el que se modifica el Real Decreto 665/1997, de 12 de mayo, sobre la protección de los trabajadores contra los riesgos relacionados con la exposición a agentes cancerígenos durante el trabajo, y por el que se amplía su ámbito de aplicación a los agentes mutágenos. BOE núm. 82 de 5 de abril de 2003.
- Real Decreto 1109/2007, de 24 de agosto, por el que se desarrolla la ley 32/2006, de 18 de octubre, reguladora de la subcontratación en el sector de la construcción.
- Ley 32/2006 reguladora de la subcontratación en el sector de la construcción.
- Real Decreto 773/1997, 30 de mayo, sobre disposiciones mínimas de seguridad y salud relativas a la utilización por los trabajadores de EPIs. BOE núm. 140 de 12 de junio.
- Ley 54/2003, de 12 de diciembre, de reforma del marco normativo de la prevención de riesgos laborales. BOE núm. 298 de 13 de diciembre.
- Reial Decret 551/2006, de 5 de maig, pel que es regulen “operaciones de transporte de mercancías peligrosas por carretera en territorio español” (BOE 12).
- Real Decreto 379/2001, de 6 de abril por el que se aprueba el reglamento de almacenamiento de productos químicos y sus instrucciones técnicas complementarias mie-apq-1, mie-apq-2, mie-apq-3, mie-apq-4, mie-apq-5, mie-apq-6 y mie-apq-7. boe núm. 112 de 10 de mayo de 2001.
- Real Decreto 2267/2004, de 3 de diciembre, por el que se aprueba el reglamento de seguridad contra incendios en los establecimientos industriales. BOE núm. 303 de 17 de diciembre.
- Real Decreto 314/2006, de 17 de marzo, por el que se aprueba el código técnico de la edificación. boe nº 74, de 28 de marzo.
- Real Decreto 286/2006, de 10 de marzo, sobre la protección de la salud y la seguridad de los trabajadores contra riesgos relacionados con la exposición al ruido. BOE n.60 de 11 de marzo.
- Real Decreto 349/2003, de 21 de marzo, por el que se modifica el Real Decreto 665/1997, de 12 de mayo, sobre la protección de los trabajadores contra los riesgos relacionados con la exposición a agentes cancerígenos durante el trabajo, y por el que se amplía su ámbito de aplicación a los agentes mutágenos. BOE núm. 82 de 5 de abril de 2003.
- Real Decreto 604/2006, de 19 de mayo, por el que se modifican el Real Decreto 39/1997, de 17 de enero, por el que se aprueba el reglamento de los servicios de prevención, y el Real Decreto 1627/1997, de 24 de octubre, por el que se establecen las disposiciones mínimas de seguridad y salud en las obras de construcción. BOE núm. 127 del viernes 29 de mayo de 2006.
- Real Decret 20/2007 Estatut del Treballadors Autònoms.
- Guies tècniques per a la avaluació i prevenció de riscos relatius a les obres de construcció.
- Ordenança Laboral de la construcció.