



**Ajuntament  
de Barcelona**

Institut Municipal d'Hisenda de Barcelona  
Departament de Comunicació i Qualitat  
Carrer Pallars 200-202, 08005 Barcelona  
Tel. 93 402 38 17  
[ajuntament.barcelona.cat/hisenda/ca/](http://ajuntament.barcelona.cat/hisenda/ca/)

**PLEC DE PRESCRIPCIONS TÈCNIQUES QUE REGIRÀ EL  
CONTRACTE DEL SERVEI DE MANTENIMENT DEL WEB I DEL  
PORTAL DE COMUNICACIÓ INTERNA DE L'INSTITUT MUNICIPAL  
D'HISENDA DE BARCELONA.**



## ÍNDIX CONTINGUTS

1. ANTECEDENTS.....	3
2. OBJECTE DEL CONTRACTE.....	3
3. PERSONAL PER A L'EXECUCIÓ DEL CONTRACTE.....	4
4. DESCRIPCIÓ DE LES TASQUES.....	5
5. LLOC DE DESENOPLUPAMENT DE LA PRESTACIÓ.....	9
6. MEMÒRIA TÈCNICA A PRESENTAR A LA LICITACIÓ.....	9
7. CONDICIONS DE TRASPÀS DEL SERVEI.....	11
8. ANNEX 1. CARACTERÍSTIQUES DEL PORTAL DE COMUNICACIÓ INTERNA.....	12
9. ANNEX 2. REQUERIMENTS TÈCNICS DE L'AJUNTAMENT DE BARCELONA QUE CAL COMPLIR.....	18



## 1. ANTECEDENTS

Al març de l'any passat es va publicar la nova web de l'Institut Municipal d'Hisenda i fins al juny de 2022 tenim contractat el servei de manteniment. Per tal de contractar el servei de manteniment de la web a partir del juliol de 2022, preparam una nova licitació.

El **manteniment de la web** és bàsic per poder oferir una informació adequada i de qualitat a la ciutadania i és clau per a l'èxit de qualsevol projecte web. Els continguts han d'estar renovats i al dia, sinó les pàgines web perden interès i eficàcia per als seus usuaris. El manteniment web comporta una part de continguts i també un manteniment tècnic que també és vital perquè garanteix la solució de qualsevol problema que pugui sorgir a nivell tècnic. A més, també s'ha de comptar amb el manteniment pel que fa al SEO que permetrà posicionar la pàgina web en els cercadors com Google en una situació preferent, generant trànsit qualificat al web i, en definitiva, resultats. I no podem oblidar la part de suport i consultoria que ens ajuda a treure el màxim profit de la pàgina web.

D'altra banda, l'Institut Municipal d'Hisenda també compta amb un **Portal de Comunicació interna** que és una plataforma d'informació de l'entitat cap als seus empleats on es publiquen contínuament informacions rellevants, així com documentació de l'Institut necessària per al correcte desenvolupament de la feina del personal. Aquesta plataforma també requereix un sistema de manteniment tècnic, que pot fer la mateixa empresa que es contracti pel manteniment de la web.

## 2. OBJECTE DEL CONTRACTE

L'objecte del contracte s'identifica amb el següent **CPV: 72200000-7 "serveis de programació de software i de consultoria"**.

L'objecte del contracte és la prestació dels serveis necessaris de suport, manteniment i disseny, per tal de garantir el correcte funcionament de la web <https://ajuntament.barcelona.cat/hisenda/> i del portal de Comunicació Interna de l'Institut Municipal d'Hisenda (*annex 1 d'aquest Plec*) per part de l'empresa adjudicatària, així com garantir la constant actualització dels mateixos en funció dels avanços tecnològics i de disseny.

El servei de manteniment ha d'incloure:



- **Manteniment tècnic de les eines que suporten ambdues plataformes:** per a la web Drupal 9 i pel portal WordPress (*consulteu annex 1 del Plec de Prescripcions Tècniques*) i aplicació de les actualitzacions de mercat.
- **Manteniment operatiu,** de tots els serveis i funcionalitats construïts sobre la infraestructura d'ambdues plataformes (web i portal) per tal d'emmagatzemar, gestionar i publicar els continguts i aplicació continua dels avanços del mercat.
- **Manteniment de suport:** suport en la gestió de les eines a l'equip de l'IMH encarregat de la gestió de la web i del portal de comunicació interna.
- **Manteniment de continguts i disseny:** modificació de continguts, modificació d'estructura, nova creació de peces de disseny i continguts, sempre a petició de l'equip de l'IMH encarregat de la gestió de la web i del portal.

El present contracte es considera de caràcter intel·lectual perquè inclou tasques de disseny, tant del web com del portal intern de comunicació, que condicionen el seu manteniment, i que impliquen l'ús de facultats intel·lectuals com són la innovació i creativitat. Així mateix, la disposició addicional quadragèsima primera de la Llei 9/2017, de 8 de novembre, de Contractes del Sector Públic (LCSP), que regula les normes específiques de contractació pública de serveis d'arquitectura, enginyeria, consultoria i urbanisme, estableix que es reconeix la naturalesa de prestacions de caràcter intel·lectual als serveis d'arquitectura, enginyeria, consultoria i urbanisme, amb els efectes que es deriven de les previsions contingudes en la LCSP.

No s'ha dividit en lots l'objecte del contracte perquè el cost de manteniment del Portal de Comunicació interna només representa un 14% respecte al pressupost net de licitació (sense Iva) d'aquest contracte, el tipus de feina que es requereix pel manteniment de les dues plataformes (web i portal) és similar i part del seu contingut està relacionat, per això es fa necessari coordinar l'execució de les diferents prestacions.

### **3. PERSONAL PER A L'EXECUCIÓ DEL CONTRACTE**

El personal mínim de l'equip tècnic per fer les tasques objecte del contracte estarà format per dues persones. El requisit que ha de complir qualsevol dels membres de l'equip és tenir alguna de les següents titulacions i experiència:

- grau mitjà o superior en disseny gràfic o equivalent i una experiència professional acreditada de dos anys en el desenvolupament de les tasques indicades en el punt 4 d'aquest PPT, durant els últims cinc anys a comptar des del darrer dia de presentació d'ofertes.



- grau mitjà o superior en informàtica o equivalent i una experiència professional acreditada de dos anys en el desenvolupament de les tasques indicades en el punt 4 d'aquest PPT, durant els últims cinc anys a comptar des del darrer dia de presentació d'ofertes.

La figura de cap de projecte recaurà sobre una d'elles i s'encarregarà de coordinar les tasques, interactuar amb els promotors i garantir el control de qualitat.

La titulació i l'experiència caldrà acreditar-se per l'empresa proposada com adjudicatària.

#### **4. DESCRIPCIÓ DE LES TASQUES**

L'empresa adjudicatària farà la implementació i posada en marxa de les accions que es recullen en aquest punt del plec tècnic.

#### **Manteniment tècnic sobre les eines que suporten ambdues plataformes: Drupal i Wordpress.**

- La web de l'IMH està allotjada en l'entorn de l'Ajuntament de Barcelona. L'empresa adjudicatària haurà de complir amb els requisits tècnics que l'Ajuntament de Barcelona estableixi en cada moment i modificar/canviar el que sigui necessari a la web IMH per complir amb aquests requisits (annex 2).
- Actualització del software de la web IMH i del portal de Comunicació Interna: l'actualització haurà de ser aprovada per l'IMH abans de portar-la a terme.
- Correcció d'errors del sistema.
- Revisió dels registres d'error del sistema per tal de comprovar si els serveis estan funcionant correctament.

#### **Manteniment operatiu: de tots els serveis i funcionalitats construïts sobre la infraestructura d'ambdues plataformes per tal d'emmagatzemar, gestionar i publicar els continguts.**

Durant el període de vigència del contracte, l'empresa adjudicatària haurà de fer tots aquells treballs de manteniment correctiu o modificacions sobre les funcionalitats i els desenvolupaments realitzats sobre la web IMH i el portal de comunicació interna.

En el cas de la web s'han de tenir en compte tots els aspectes que podeu consultar directament en el web <https://ajuntament.barcelona.cat/hisenda/ca> i d'entre els quals destaquem els següents:



- Desenvolupament i programació de totes les pàgines web en *Responsive Web Design* (optimitzat per a tots els dispositius). Es recomana utilitzar el Framework Bootstrap que facilita els webs responsius. Si no es fa servir aquest Framework, perquè sigui responsiu, com a mínim el web ha de tenir els següents talls: 1.280 px o superior | 1.024 px | 767 px per a versions mòbils i altres inferiors.
- El web és accessible per a les persones amb discapacitats, és a dir, ha de complir la doble A de les pautes WCAG 2.0.
- Barra corporativa: usem la barra corporativa de l'Ajuntament de Barcelona Per assegurar que la imatge corporativa és homogènia, l'equip promotor proporciona un mòdul que conté els CSS i un JS centralitzat.
- Sistema multiidioma: La web està desenvolupada en quatre idiomes (català i castellà en la seva totalitat i anglès i francès només les pàgines que tenim actualment publicades). Els continguts es creen en català i es tradueixen manualment a qualsevol dels altres idiomes, mantenint la relació entre el mateix contingut en diferents idiomes.
- Gestió de l'adaptació de continguts per perfils. Els usuaris del web podran navegar (canviar) d'un perfil a un altre. El web recorda l'última tria de perfil de cada usuari (via cookies o web storage). Els usuaris que accedeixin al web per primer cop accediran a la versió de la pàgina corresponent al primer perfil disponible per al contingut accedit seguint l'ordre següent: 1. Ciutadans, 2. Autònoms, 3. Empreses i entitats i 4. Professionals de la gestió. Als cercadors com Google s'indexarà la primera versió disponible de cada pàgina seguint el mateix ordre de la llista anterior.
- Recordatori de l'historial de navegació dels usuaris. A mesura que els usuaris naveguin pel lloc web, el sistema anirà emmagatzemant al navegador mitjançant cookies o web storage les 6 últimes pàgines visitades al site que no siguin la pàgina d'inici. Aquesta llista de pàgines servirà per mostrar a l'usuari un mòdul personalitzat a la pàgina d'inici. L'usuari podrà eliminar el seu historial fent clic a un botó del mòdul esmentat.
- El motor de cerca que proporciona l'Ajuntament és Google Site Search. La tasca del programador serà integrar el cercador dins del web: fer el formulari de cerca, enviar la consulta a Google cercador, processar els resultats i pintar-los integrats a la pàgina.



- Els dissenys es codifiquen en els llenguatges HTML, CSS i JS, tenint en compte la seva adaptació als diferents breakpoints i aplicant els criteris tècnics necessaris per integrar-se al gestor de continguts.
  
- El web és https, és a dir, garantir la seguretat del web.
  
- El web s'ha de poder visualitzar correctament en tots els navegadors següents:
  - Internet Explorer 9 i versions superiors,
  - Chrome 49 i versions superiors,
  - Edge,
  - Firefox 51 i versions superiors,
  - Safari 10 i versions superiors.
  
- Les pàgines sempre es creen amb estratègia SEO, d'acord amb la guia SEO proporcionada pel Departament de Canals Digitals, utilitzant els estàndards d'HTML per augmentar el tràfic que Google pot generar de manera orgànica i obtenir un bon posicionament en els cercadors.
  
- La web sempre ha d'estar preparada tècnicament perquè es puguin introduir les metaetiquetes a cada pàgina del web. Serà necessària la redacció i la introducció en el gestor dels meta-tags en coordinació amb l'equip promotor.
  
- Sempre s'inclou a les pàgines els codis indicats per l'equip promotor per fer el seguiment amb Google Analytics, cookies, etc.
  
- L'IMH facilita els codis de seguiment corresponents a Google Analytics o a qualsevol altra eina de tercers que calgui inserir en les pàgines HTML del projecte. Per a la implementació de Google Analytics, a més de les crides bàsiques estàndard com les pàgines vistes, etc, implementarà dimensions personalitzades per registrar el perfil d'usuari del contingut de cada pàgina així com esdeveniments quan s'enllaci a URLS externes, a documents PDF o a accions que tinguin enllaços (selecció de desplegable, compartir en xarxes socials, etc.).
  
- S'han de complir els criteris de qualitat, normatius i de servei marcats per la Direcció de Comunicació Digital de l'Ajuntament de Barcelona que es poden consultar seguint el següent enllaç: <https://ajuntament.barcelona.cat/guia-comunicacio-digital>



En el cas del portal de comunicació interna s'ha de tenir en compte:

- Infraestructura tecnològica del portal de comunicació interna de l'IMH. Actualment, hi ha un servidor de producció i un de preproducció, que es troben dins de l'estructura de xarxa de l'IMH, i que tenen instal·lat el programari que es detalla a continuació.
- Producció:
  - Servidor Synology NAS. DSM 6.2-23739 Update 1
  - Wordpress Versió 5.3.2
- Preproducció:
  - Servidor Synology NAS. DSM 6.2.4-25556 Update 3
  - Wordpress Versió 5.7.2
- Els navegadors web disponibles són els següents:
  - Mozilla Firefox Versió 68.1.0 esr (32 bits), que és el navegador corporatiu preferent.
  - Google Chrome Versió 98.0.4758.102 (Compilació oficial) (64 bits)
- En qualsevol cas les propostes hauran de tenir en compte que les versions del programari poden ser actualitzades per necessitats del servei, i que s'han de respectar les directrius i recomanacions de seguretat corporatives.
- L'empresa adjudicatària s'haurà de coordinar amb el Departament de Sistemes de l'IMH per qualsevol tasca que impliqui actualitzacions del sistema i/o de les aplicacions dels servidors.

**Manteniment de suport a l'Imh en la gestió de les eines.**

- L'empresa adjudicatària haurà de prestar a l'equip de l'IMH encarregat de la web, l'assessorament necessari relacionat amb l'explotació, administració i supervisió de la web IMH i del portal de comunicació interna.
- L'empresa licitadora haurà d'incloure a la memòria tècnica els mitjans tècnics i humans oferts per oferir aquest suport detallant els canals de comunicació que l'empresa licitadora posa a disposició de l'IMH per facilitar el contacte de les peticions que faci l'equip de l'IMH, l'horari d'atenció, com contactar en cap de setmana, vacances, fora de l'horari laboral establert.
- L'empresa adjudicatària haurà de proporcionar almenys els següents nivell de servei:
  1. Temps màxim de resolució davant incidències de la web IMH i del portal de comunicació interna: 4 hores. Si la resolució necessita més temps, en aquestes 4 hores l'empresa haurà de comunicar a l'IMH l'estimació de temps de resolució.
  2. En el cas de nous desenvolupaments i dissenys creatius el temps màxim de presentació d'una primera proposta és de 24 hores, a comptar des del moment que ho comuniqui l'equip responsable de l'IMH. El temps de resolució es fixarà, per



ambdues parts, en funció de la complexitat del desenvolupament o del disseny a realitzar.

4. L'empresa adjudicatària haurà de garantir que el personal que executi el contracte o en el seu cas la persona que els substitueixi temporalment haurà de complir amb els requisits establerts aquest plec.

5. Borsa d'hores en cap de setmana i vacances: L'empresa adjudicatària haurà d'acceptar un sistema d'atenció i resolució en cas d'emergència per cobrir possibles situacions d'emergència en període de vacances de l'empresa adjudicatària o en cap de setmana de 10 hores anuals.

### **Manteniment de continguts i disseny: modificació i nova creació de peces de disseny de les plataformes.**

L'empresa adjudicatària cobrirà el servei de manteniment dels continguts de la web IMH i del portal de comunicació interna, de manera adequada al seu disseny.

El servei inclou la modificació, alta i baixa de continguts de qualsevol pàgina i apartat, gestió de destacats i creació i publicació de nous continguts en qualsevol dels formats utilitzats (pàgina, baners, pop-ups, intersitials, taules, gràfics, pdf's, jpg's...etc). En la memòria tècnica s'haurà de presentar una proposta de baner per a la web (apartat Destacat) i una capçalera per al portal de comunicació interna.

## **5. LLOC DE DESENVOLUPAMENT DE LA PRESTACIÓ**

El desenvolupament de la prestació es farà a les instal·lacions de l'empresa adjudicatària i si en algun moment és necessari hauran de realitzar les tasques a l'Institut Municipal d'Hisenda.

## **6. MEMÒRIA TÈCNICA A PRESENTAR A LA LICITACIÓ**

L'empresa licitadora haurà de presentar una memòria tècnica (que s'haurà d'incloure únicament en el sobre A de la licitació amb el següent contingut:

- Índex de la documentació presentada.
- Detall dels aspectes funcionals i tècnics que donin compliment a l'objecte del contracte de la present licitació.
- Mitjans tècnics i humans oferts.
- Horari d'atenció.
- Nombre d'hores extra sobre la borsa d'hores en cap de setmana i vacances.
- Reducció en hores sobre el Temps màxim de resolució.
- Proposta de disseny de les següents peces:



**WEB:** L'objectiu que plantejem és fer que les persones usuàries de la web que necessiten fer un tràmit, el facin per Internet. Les persones que entren a la web, moltes vegades accedeixen a la informació però acaben fent els tràmits a través del telèfon, pagant en el banc o presencialment. Ho fan per desconeixent, inseguretat o por a fer tràmits o pagaments per Internet. El que volem des de l'IMH és convèncer a aquest públic que ja està a la nostra web que **fer els tràmits per Internet és la millor opció perquè ofereix: seguretat, comoditat, rapidesa, zero desplaçaments.**

Tenint en compte els criteris que es valoraran, l'empresa adjudicatària té llibertat per presentar la proposta que consideri més adequada, tant si implica una canvi en el disseny de la home com si es tracta d'una peça externa tipus, intersitial, pop-up...

Actualment, tenim aquest baner a l'apartat destacat, però demanem una peça més rellevant que impacti en l'usuari i el porti a voler fer el tràmit per internet.



**CAPÇALERA DEL PORTAL DE COMUNICACIÓ INTERNA:** Disseny d'una nova capçalera per al portal de comunicació interna, seguint l'estil del portal actual i d'un nou espai/apartat que permetrà consultar informació sobre aspectes del dia a dia de l'IMH com:

- Horari de feina
- Registre de visites externes
- Plànols departaments
- Accés a formació
- Normes d'ús de la terrassa, de l'office, de les sales de reunions...

No s'haurà de desenvolupar cada subapartat però sí fer el disseny i l'estructura d'aquesta pàgina.



El lliurament es farà en format editable (PSD, PNG, XD...) i en format PDF.

## 7. Condicions del traspàs del Servei

L'empresa adjudicatària haurà de cobrir les activitats destinades a retornar el coneixement específic de les tecnologies i infraestructures, tant a nivell tècnic com funcional, de manera que al final d'aquest període, el personal designat a aquest tema pugui continuar amb el manteniment de la web IMH i del portal de comunicació interna sense cap problema.

Barcelona,

ANNA ABELLA  
BLANCH - DNI

 Ajuntament de Barcelona (AUT)  
2022.04.07 12:33:44  
+02'00'

Cap del departament  
de Comunicació i Qualitat



## **Annex 1 Característiques del Portal de Comunicació interna**

### **Infraestructura tecnològica del portal de comunicació interna de l'IMH.**

Actualment hi ha un servidor de producció i un de preproducció, que es troben dins de la estructura de xarxa de l'IMH, i que tenen instal·lat el programari que es detalla a continuació.

#### Producció:

- Servidor Synology NAS. DSM 6.2-23739 Update 1
- Wordpress Versió 5.3.2

#### Preproducció:

- Servidor Synology NAS. DSM 6.2.4-25556 Update 3
- Wordpress Versió 5.7.2

Els navegadors web disponibles son els següents:

- Mozilla Firefox Versió 68.1.0 esr (32 bits), que és el navegador corporatiu preferent.
- Google Chrome Versió 98.0.4758.102 (Compilació oficial) (64 bits)

En qualsevol cas les propostes hauran de tenir en compte que les versions del programari poden ser actualitzades per necessitats del servei, i que s'han de respectar les directrius i recomanacions de seguretat corporatives.

**L'empresa adjudicatària s'haurà de coordinar amb el Departament de Sistemes de l'IMH per qualsevol tasca que impliqui actualitzacions del sistema i/o de les aplicacions dels servidors.**

### **Continguts**

El menú de la capçalera consta de 6 seccions:

[NOTÍCIES](#)

[DIRECTORI](#)

[DOCUMENTS INTERNS](#)

[Q-DOC](#)

[T'INTERESSA](#)

[AJUDA'NS A MILLORAR](#)

**La Home/Notícies** consta d'un calendari on s'anoten els dies i fets destacats per a la plantilla de l'IMH.

A més, cada dia es publiquen notícies que es classifiquen per categories.



Portal de comunicació interna Institut Municipal d'Hisenda

Tota la informació a un sol clic

- NOTÍCIES
- DIRECTORI
- DOCUMENTS INTERNS
- Q-DOC
- T'INTERESSA
- AJUDA'NS A MILLORAR

Agenda

## Febrer 2022

DI	DI	DC	DJ	DV	DS	DG
	1 Alçada funcionament	2	3 Alçada funcionament Nova formació de	4	5	6
7	8 Formació de certificació Participació en cursos d'oficials	9 Reunió de la Comissió	10	11	12	13
14	15	16	17	18 Temps del terra net	19	20
21	22	23 Reunió de la Comissió	24 Presentació de mèrits	25 Temps del terra net	26	27
28						

### Destacats del mes

- 03 Febrer de 2022  
Nova formació de Qualitat i Qdoc
- 24 Febrer de 2022  
Presentació de mèrits pels processos d'oposició, Data límit

### Esdeveniments



17/02/2022  
**Ja tenim el certificat de la ISO 9001:2015**  
Podeu descarregar el certificat



11/02/2022  
**Entra en funcionament el tràmit del nou càlcul de la PV**  
El càlcul pel mètode objectiu

### Més notícies

Selecciona categoria

IMH



11/02/2022  
**Guia del contribuent 2022**  
Comença la distribució

AJUNTAMENT



10/02/2022  
**Plànol de l'IMH**  
S'han inclòs les sales de reunió

IMH



08/02/2022  
**Referents de l'IMH actualitzats**  
El llistat actualitzat

AJUNTAMENT



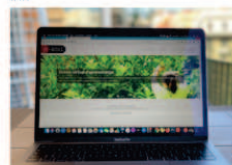
07/02/2022  
**Aquest any el Calendari fiscal també es pot consultar a l'app "Barcelona a la butxaca"**  
L'aplicació per a mòbil de l'Ajuntament

AJUNTAMENT



03/02/2022  
**Ja es pot consultar l'informe de queixes i suggeriments de l'IMH**  
Ja el podeu consultar en PDF

IMH



02/02/2022  
**A casa, connecta el Teams**  
El Teams sempre a punt

RH



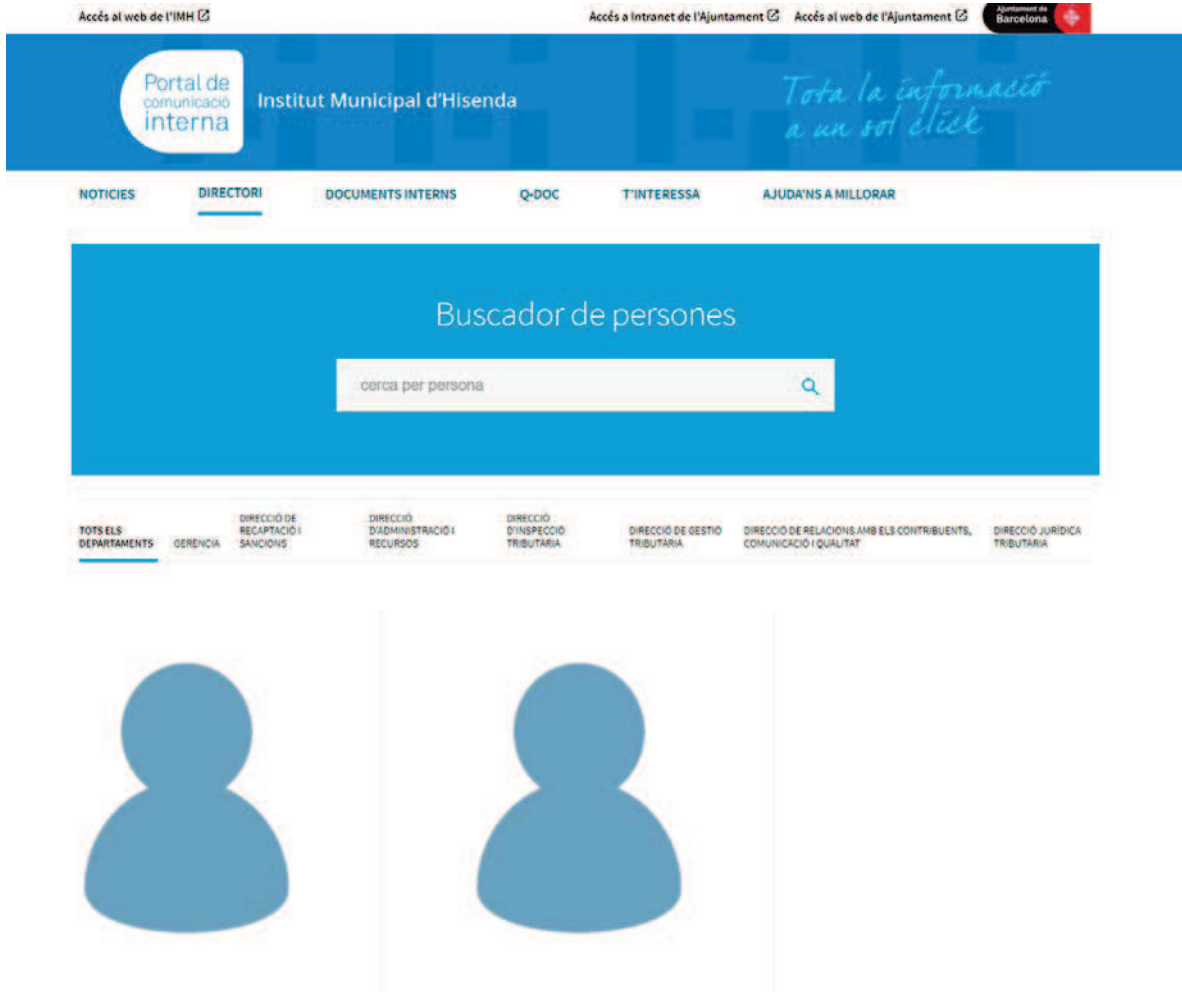
01/02/2022  
**Moviments de personal a l'IMH**  
Incorporacions i baixes

IBI



28/01/2022  
**Publicació del padró de l'IBI**  
Publicat al BOP

El **Director** consta d'un buscador de persones, però a més es pot navegar pels diferents departaments per veure la plantilla de cada un.



The screenshot displays the 'Director' web application interface. At the top, there are navigation links for 'Accés al web de l'IMH', 'Accés a Intranet de l'Ajuntament', and 'Accés al web de l'Ajuntament'. The main header features the 'Portal de comunicació interna' logo, the text 'Institut Municipal d'Hisenda', and the slogan 'Tota la informació a un sol clic'. Below the header is a navigation menu with options: 'NOTÍCIES', 'DIRECTORI', 'DOCUMENTS INTERNS', 'Q-DOC', 'T'INTERESSA', and 'AJUDA'NS A MILLORAR'. The central area is a search interface titled 'Buscador de persones' with a search box containing the placeholder text 'cerca per persona' and a search icon. Below the search box is a horizontal menu with categories: 'TOTS ELS DEPARTAMENTS', 'GERENCIA', 'DIRECCIÓ DE RECAPTACIÓ I SANCIÓNS', 'DIRECCIÓ D'ADMINISTRACIÓ I RECURSOS', 'DIRECCIÓ D'INSPECCIÓ TRIBUTÀRIA', 'DIRECCIÓ DE GESTIÓ TRIBUTÀRIA', 'DIRECCIÓ DE RELACIONS AMB ELS CONTRIBUENTS, COMUNICACIÓ I QUALITAT', and 'DIRECCIÓ JURÍDICA TRIBUTÀRIA'. The bottom section shows two large blue silhouettes representing people, indicating a list of personnel.

El personal està organitzat per diferents categories i departaments: gerent, cap de departament, cap de servei i equip.



**Documents interns** és una secció on el personal es pot descarregar els PDF dels documents que considerem interessants o útils.

Accés al web de l'IMH [↗](#)      Accés a Intranet de l'Ajuntament [↗](#)      Accés al web de l'Ajuntament [↗](#)      Ajuntament de Barcelona

Portal de comunicació interna      Institut Municipal d'Hisenda      *Tota la informació a un sol clic*

NOTÍCIES      DIRECTORI      **DOCUMENTS INTERNS**      Q-DOC      T'INTERESSA      AJUDA'NS A MILLORAR

Documents interns

<b>Guia del contribuent</b> Guia del contribuent 2022 <a href="#">↗</a>	<b>Pla de qualitat</b> Pla de qualitat 2022 <a href="#">↗</a>	<b>Administració electrònica</b> Administració electrònica <a href="#">↗</a>	<b>Guia pràctica de estil</b> Guia pràctica de estil <a href="#">↗</a>
<b>Guia pràctica d'estil</b> Guia pràctica d'estil <a href="#">↗</a>	<b>Pla de restabliment de serveis</b> Pla de restabliment de serveis <a href="#">↗</a>	<b>Memòria 2020</b> Memòria 2020 <a href="#">↗</a>	<b>Plànol de departaments</b> Plànol departaments <a href="#">↗</a>
<b>Pla d'evacuació</b> Pla d'evacuació <a href="#">↗</a>	<b>Pla de comunicació</b> Pla de Comunicació de l'IMH 2021-2023 <a href="#">↗</a>	<b>Wiki de l'IMH</b> Wiki <a href="#">↗</a>	<b>Organigrama IMH</b> Organigrama IMH <a href="#">↗</a>

La pestanya **QDOC** és simplement un enllaç al gestor documental de l'IMH.  
**T'interessa** és un repositori de les notícies que s'han anat publicant, separat en diferents categories per facilitar-ne la recerca.

Portal de comunicació interna Institut Municipal d'Hisenda *Tota la informació a un sol clic*

NOTÍCIES DIRECTORI DOCUMENTS INTERNS Q-DOC **T'INTERESSA** AJUDA'NS A MILLORAR

T'interessa



**Recursos Humans**



**Agraïments dels ciutadans**



**IMH al dia**



**Qualitat**



**Barcelona**




**Covid-19**

Finalment, la pestanya **Ajudan's a millorar** és una pàgina des d'on el personal ens pot fer arribar suggeriments a un compte de correu electrònic del departament.

Portal de comunicació interna Institut Municipal d'Hisenda *Tota la informació a un sol clic*

NOTÍCIES DIRECTORI DOCUMENTS INTERNS Q-DOC **T'INTERESSA** **AJUDA'NS A MILLORAR**

**Ajuda'ns a millorar.**



**Ens importa la teva opinió. Ajuda'ns a millorar:**  
Correu electrònic: [imh\\_comunicacio@bcn.cat](mailto:imh_comunicacio@bcn.cat)

Pots fer-nos arribar qualsevol recomanació, suggeriment o allò que creguis important. Pots signar el comentari o fer-ho de manera anònima.

Nom (Opcional)

Assumpte

Comentari o suggeriment

**ENVIAR**



Portal de comunicació interna

Institut Municipal d'Hisenda

*Tota la informació a un sol clic*

[NOTÍCIES](#)

[DIRECTORI](#)

[DOCUMENTS INTERNS](#)

[Q-DOC](#)

**[T'INTERESSA](#)**

[AJUDA'NS A MILLORAR](#)

T'interessa



**Recursos Humans**



**Agraïments dels ciutadans**



**IMH al dia**



**Qualitat**



**Barcelona**



**Covid-19**



## **Annex 2.Requeriments tècnics de l'Ajuntament de Barcelona que cal complir.**

S'han de complir els criteris de qualitat, normatius i de servei marcats per la Direcció de Comunicació Digital de l'Ajuntament de Barcelona que es poden consultar seguint el següent enllaç: <https://ajuntament.barcelona.cat/guia-comunicacio-digital>

Segons aquests criteris, els àmbits de compliment per a les webs municipals s'apliquen en els següents àmbits:

**Disseny Gràfic:** Seguiment de la línia gràfica establerta per aconseguir un disseny homogeni i propi alineat amb els llibres d'estil de la Direcció de Comunicació que permet associar un determinat canal a l'Ajuntament de Barcelona, tenint en compte que cada canal web té unes particularitats i uns requisits concrets.

**Disseny Responsiu:** El contingut del web s'ha d'adaptar a les característiques de qualsevol pantalla o dispositiu d'accés.

**Gestors de continguts:** L'Ajuntament de Barcelona actualment desenvolupa webs amb els gestors de contingut (CMS - Content Management System) Drupal i WordPress. S'han establert un mínim de pautes en el desenvolupament de webs Drupal o WordPress per garantir la consistència dels projectes i l'homogeneïtat dels desenvolupaments dins l'entorn [www.barcelona.cat](http://www.barcelona.cat).

Es disposa d'uns mòduls i plug-ins transversals que poden fer servir tots els webs municipals, alguns dels quals serveixen per invocar informació procedent de bases de dades corporatives.

**Accessibilitat:** Els webs de l'Ajuntament de Barcelona han de complir els requisits d'accessibilitat de la Unió Europea que estan recollits al Reial decret 1112/2018, de 7 de setembre, sobre l'accessibilitat dels llocs web i aplicacions per a dispositius mòbils del sector públic (WCAG 2.1. <https://www.w3.org/TR/WCAG21/>). Aquesta llei afecta també els webs municipals als llocs webs i aplicacions mòbils finançats per l'Administració pública.

**Aspectes jurídics:** En el desenvolupament d'un projecte digital s'han de preveure els requisits establerts en un ampli conjunt de normes estatals, autonòmiques i locals que regulen l'Administració electrònica, la transparència administrativa, la reutilització de la informació del sector públic, la propietat intel·lectual o la protecció de les dades personals. Tots els webs han d'incorporar el seu avís legal.



**Actualització tecnològica:** És imprescindible l'actualització tecnològica de les versions del software emprat en el desenvolupament dels webs, així com el funcionament correcte dels elements interactius.

**Xifratge dels webs (HTTPS):** El web ha d'estar correctament desenvolupat perquè els navegadors els mostrin com a webs segurs. Cal seguir les pautes de xifratge establertes per la Direcció de Seguretat de l'Institut Municipal d'Informàtica.

**Posicionament als cercadors:** Cada web s'ha de posicionar en cercadors amb un treball de metadades fet de manera personalitzada, treballant cada pàgina i en cadascun dels idiomes del web. Al mateix temps, s'han de seguir les indicacions corporatives tant a la part de programació com a la de contingut.

**Tecnologia:** L'Ajuntament de Barcelona actualment aposta per Drupal 9, i tots els nous webs, a no ser que es decideixi el contrari per a casos específics, s'hauran de desenvolupar seguint les directrius marcades per la Direcció de Comunicació Digital i l'Institut Municipal.