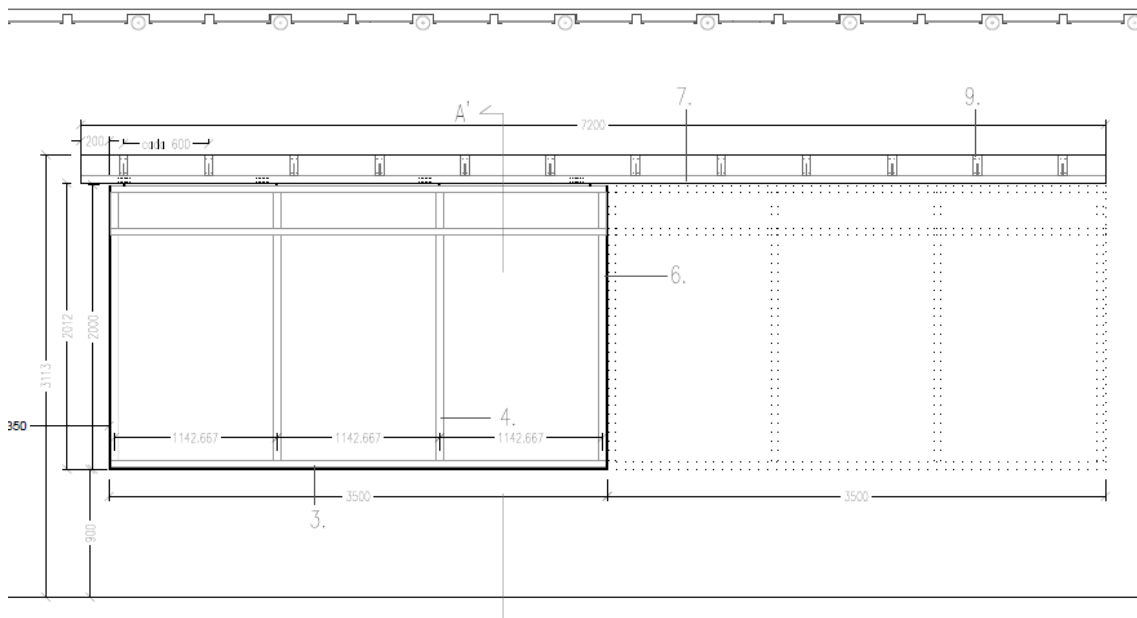


2_Amidament 1.1.3 ¿ desmuntatge panells corredissos existents. Sol·licitem, si existeix, plànol actual de l'estructura.

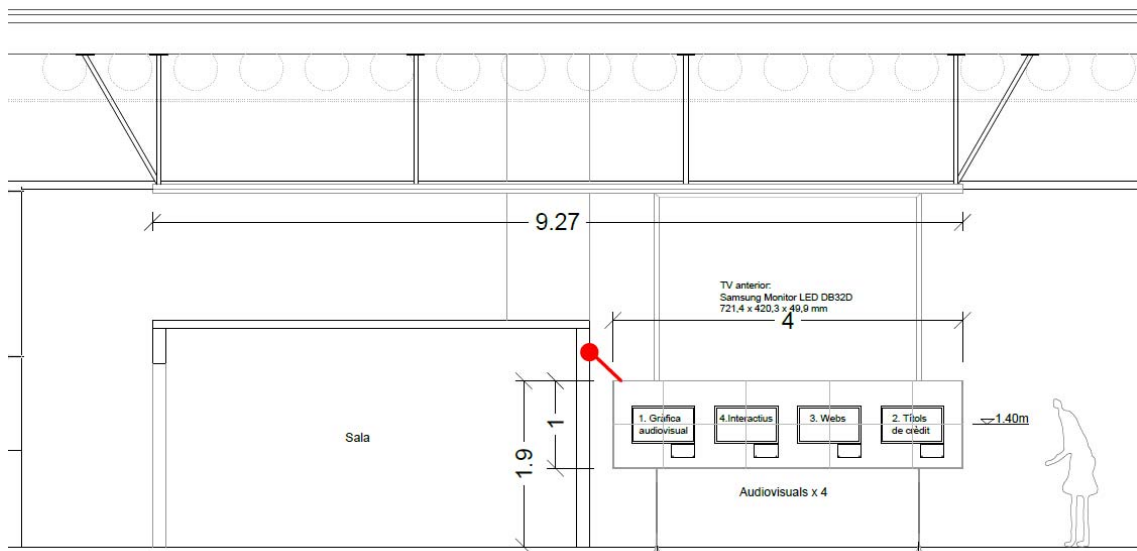
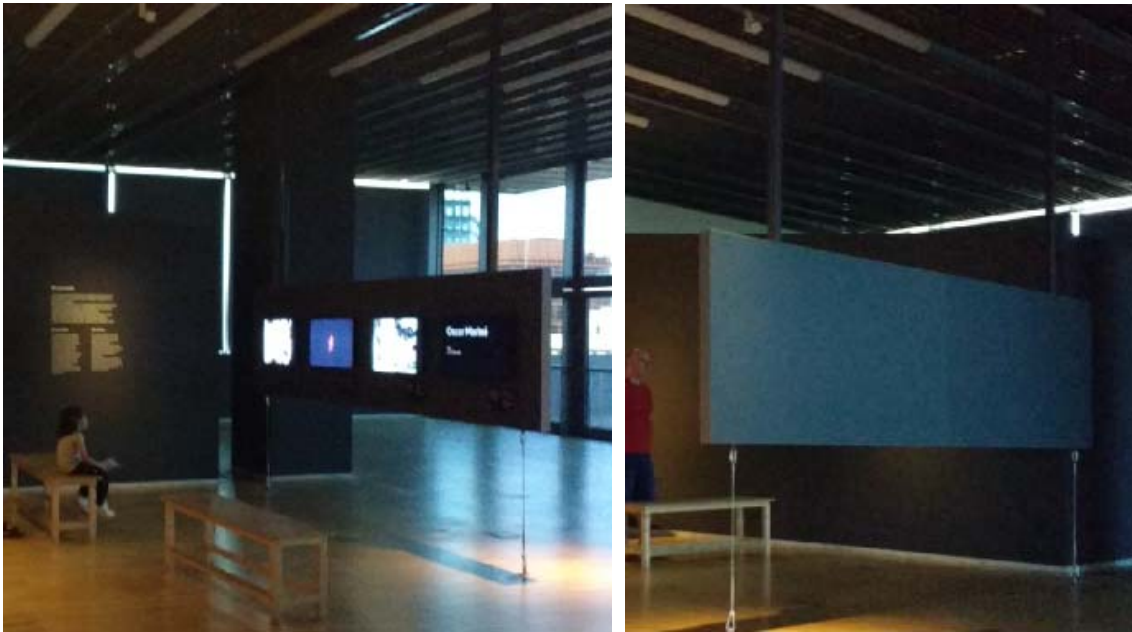
Es tracta de dues portes corredisses diferents:

La primera corredissa penjada d'una guia en paral·lel al mur, que permet ocultar els cartells la de les Olimpíades.



S'haurà de desmuntar i retirar tant la corredissa com la seva guia i fixacions, i reparar el mur de la sala (de cartó guix). S'adjunten plànols.

La segona corredissa és el suport de 4 monitors. Corre perpendicular a la paret del fons de sala. Aquesta, està penjada des d'una guia oculta al fals sostre, amb una subestructura de tubs fixats al forjat superior.

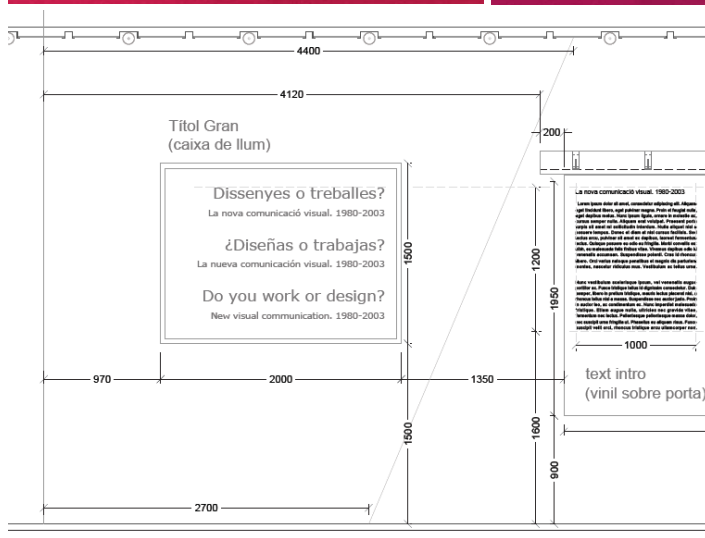


Es desmunta la corredissa i la seva guia. Inclou la reparació del fals sostre metàl·lic. Es recuperen els monitors per a reutilitzar-los a la planta primera. S'adjunten plànols.

3_Amidament 1.1.5 ¿ desmuntatge caixa de llum títol existent. Sol·licitem, si existeix, plànol actual de l'estructura, ja que es requereix per al posterior remuntatge.

Es tracta d'una caixa de llum amb el títol de l'exposició que es reutilitzarà a la planta primera.

Està composta per un cos d'alumini i un acabat tèxtil imprès. Disposa de tires de leds a l'interior. La caixa de llum està caragolada al mur de cartó guix de la sala.



S'ha de desmuntar i guardar per a ser reutilitzada a l'exposició en planta primera. Inclou la reparació del mur de sala (cartó guix). S'adjunta plànol amb les seves dimensions.

4_Amidaments 2.3.1 a 2.3.6. Les activitats han de ser realitzades específicament per una empresa habitual de manteniment i/o de seguretat del DHUB o ho pot fer qualsevol altra empresa?

Els treballs d'adequació de les instal·lacions poden ser realitzats per empreses habilitades alienes al Disseny Hub Barcelona, però aquestes hauran de tenir l'aprovació de la direcció tècnica de l'edifici abans de l'execució dels treballs corresponents i complir amb els requisits recollits a l'Annex 3_ Normativa i condicions d'ús dels espais expositius del Museu del Disseny.

Des del punt de vista legal:

- Per a ser una empresa habilitada ha d'estar inscrita al registre de la Generalitat RASIC
- Les línies noves i modificacions de quadre s'hauran de legalitzar, en funció de la potència, mitjançant certificat elèctric.
- Els treballs els ha de fer i signar un electricista amb la titulació oficial pertinent.

Per a garantir el control de la instal·lació a l'equip de manteniment habitual del DHUB:

- Una vegada l'empresa seleccionada conegui la instal·lació, haurà d'explicar com serà la intervenció per tal de que l'equip de manteniment habitual del DHUB desconnecti tots els quadres necessaris.
- Una vegada acabada la feina, l'equip de manteniment habitual del DHUB farà una verificació del funcionament, prèvia a la posta en servei efectiva i a la inauguració de l'exposició.
- L'empresa seleccionada haurà de presentar els plànols de com ha quedat la instal·lació per tal que l'empresa de manteniment habitual del DHUB els tingui en compte en allò que puguin haver afectat a la instal·lació de l'edifici.

5_Amidaments 3.1.2 a 3.1.4. Es sol·licita plànol de detall o indicacions de fixació als mòduls taula adjacents A, B, C2 i C4, segons els casos generals del plànol AT04.

Els nous mòduls es fixaran mecànicament als mòduls existents, segons els plànols del projecte, mitjançant caragols M6. Per a poder realitzar aquesta unió s'hauran de mecanitzar els mòduls existents d'alumini i aplicar una capa de imprimació. S'adjunta detall.

6_Amidament 3.1.6 ¿ Nou revestiment superior de fusta. Es menciona l'existència de perforacions i detall femelles arpo M6. Es sol·licita plànol de detall en planta, complementari al plànol general de secció AT02, per veure modulació de forats, quantitat de femelles i sistema de fixació als taulers. Als taulers verticals de 504 mm també hi ha femelles arpo?

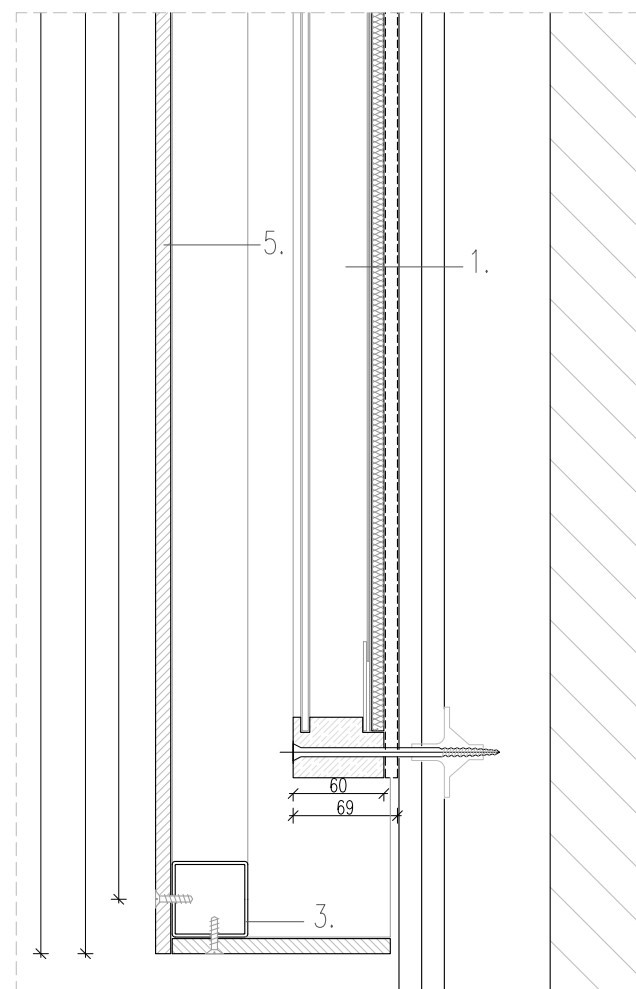
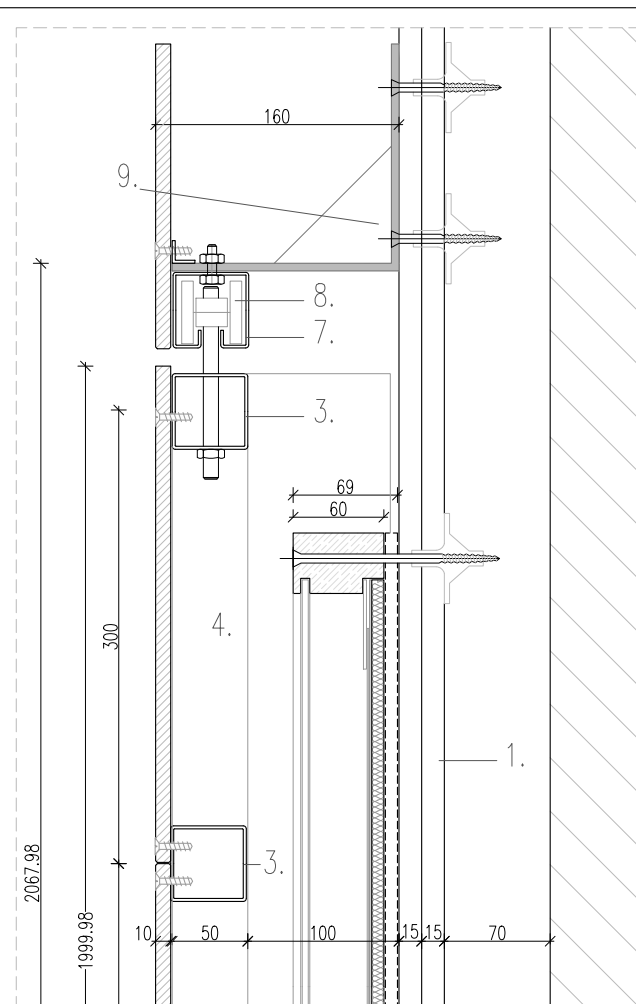
El revestiment superior de fusta és un tauler de contraxapat amb una quadrícula de perforacions modulada cada 35cm/3 segons s'indica als plànols. S'adjunta un plànol específic delimitant les distàncies entre forats. Això es proposa per a poder fixar els marcs existents modulars (modulats en 35cm). La quadrícula haurà de fer-se a mitjançant control numèric per a garantir la precisió. Darrere de cada perforació es col·locarà una rosca d'arpó. El tauler de la part vertical de la taula també té una quadrícula de perforacions amb rosques d'arpó, cada 35cm i cada 35cm/3, veure plànol adjunt. A la part vertical es fixaran els marcs verticals (que disposen d'acabat posterior), les cartel·les, cartel·les de títol i cartel·les d'explicació.

D'altra banda cal aclarir que el revestiment inferior (tauler de 5 mm) serà sense perforacions, s'adjunta plànol de detall.

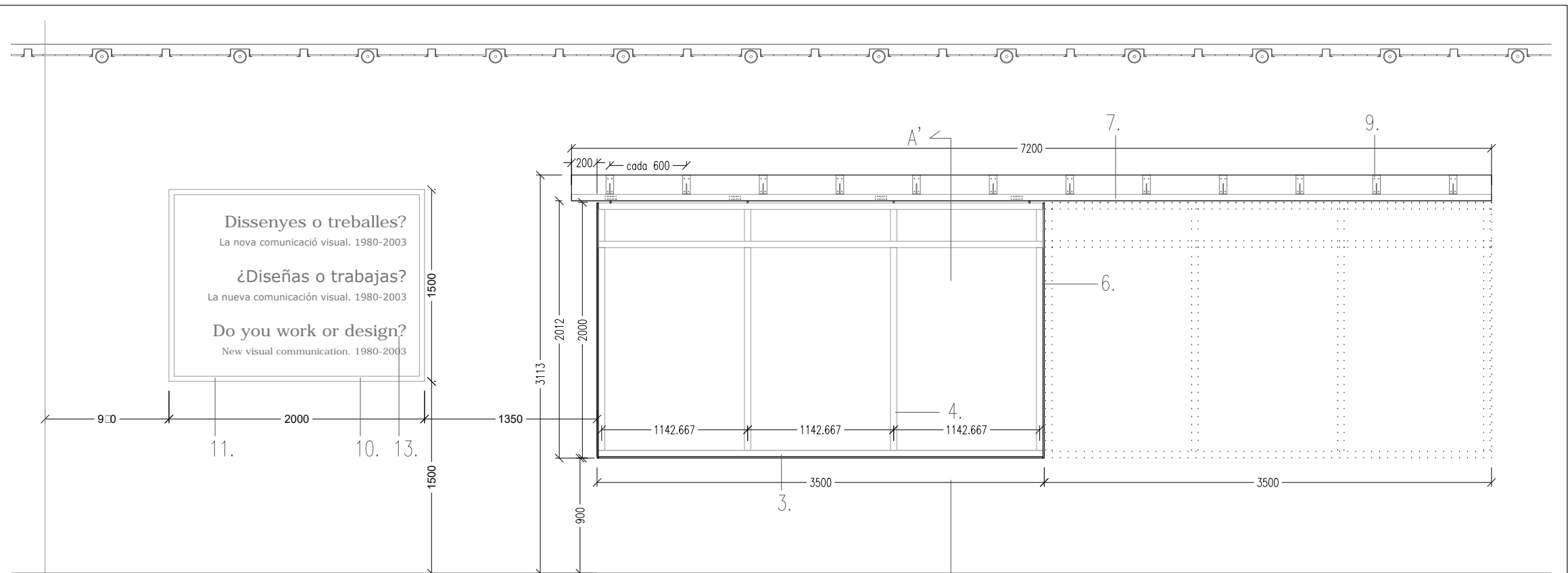
7_Amidaments 3.2.1 a 3.2.6. Es sol·licita plànol de detall complementari al plànol AT02 especificant l'acoblament mecànic entre aquestes estructures centrals i les taules inclinades.

Les unions entre l'estructura central i les parts inclinades de les taules es realitzen mitjançant uns perfils L 40x40x4 amb perforacions per a fixar les parts mitjançant caragols M6. S'adjunta detall.

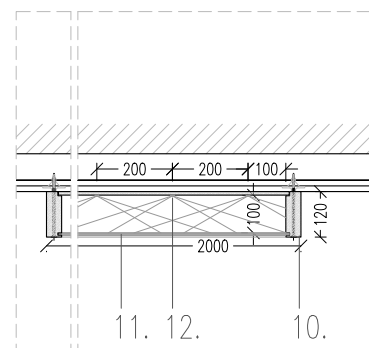
A la part superior, la unió serà entre el tub vertical de l'estructura de taula i l'estructura central, mitjançant caragols M6.



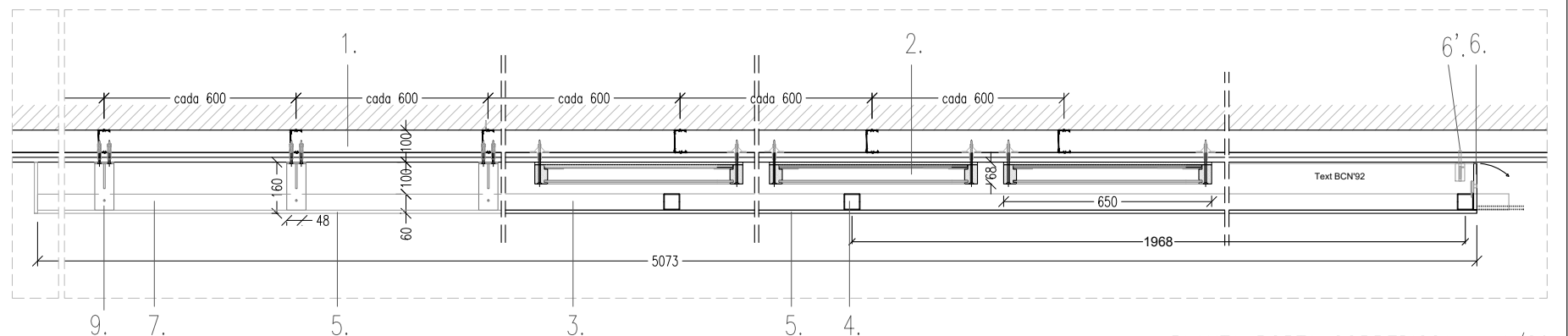
DETALL SECCIÓ AA' e: 1/5



ALÇAZT e: 1/40



CAIXA DE LLUM e: 1/20



PLANTA PORTA CORREDISSA e: 1/20

REFERÈNCIA:

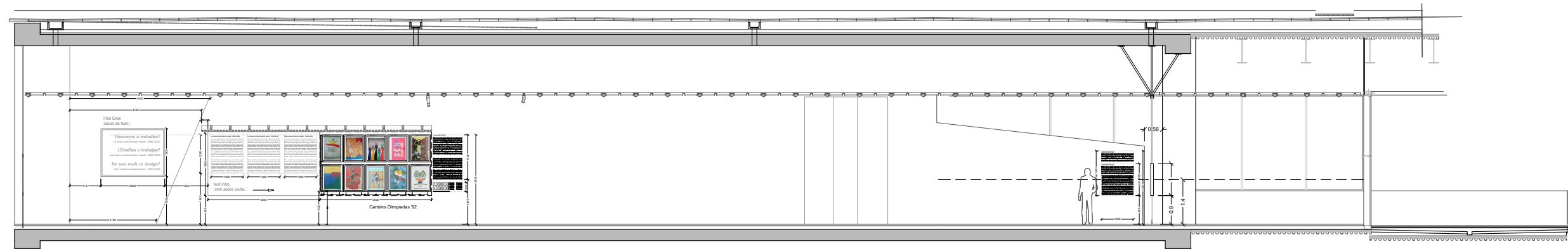
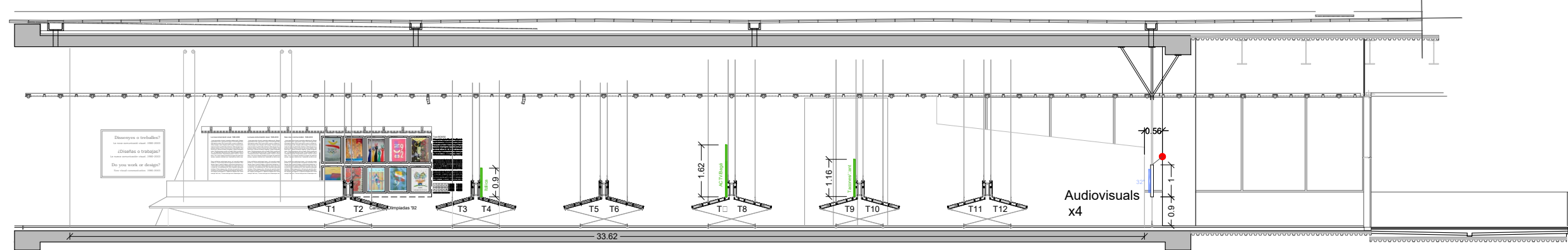
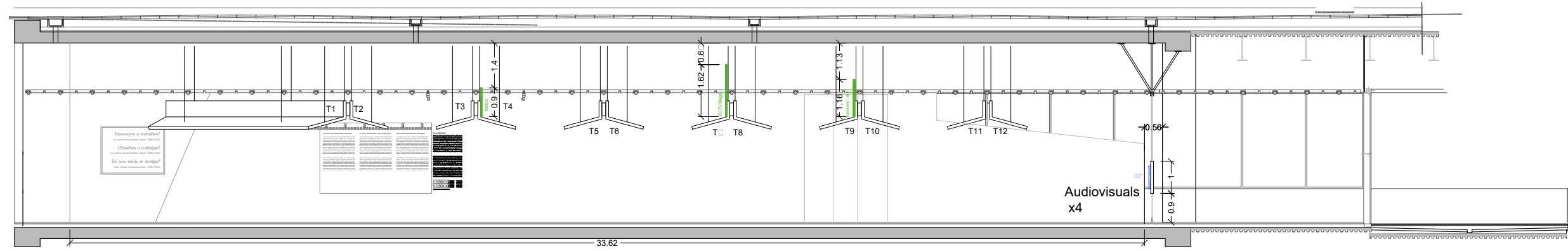
1. Paret Pladur existent: doble placa cartró-guix
2. Marc d'obra: fixat amb cargols per pladur
- Paret mòbil:
3. Muntant longitudinal. Tub d'alcerde 50x50x2.
4. Muntant transversals. Tub d'acer de 50x50x2.
5. DM de 10mm de gruix massillat i lacat (color a definir)
6. Tancament protecció amb frontissa tipus piano i pany
- 6'. passador a mur (o guia) per la fixació de la posició

Sistema rail:

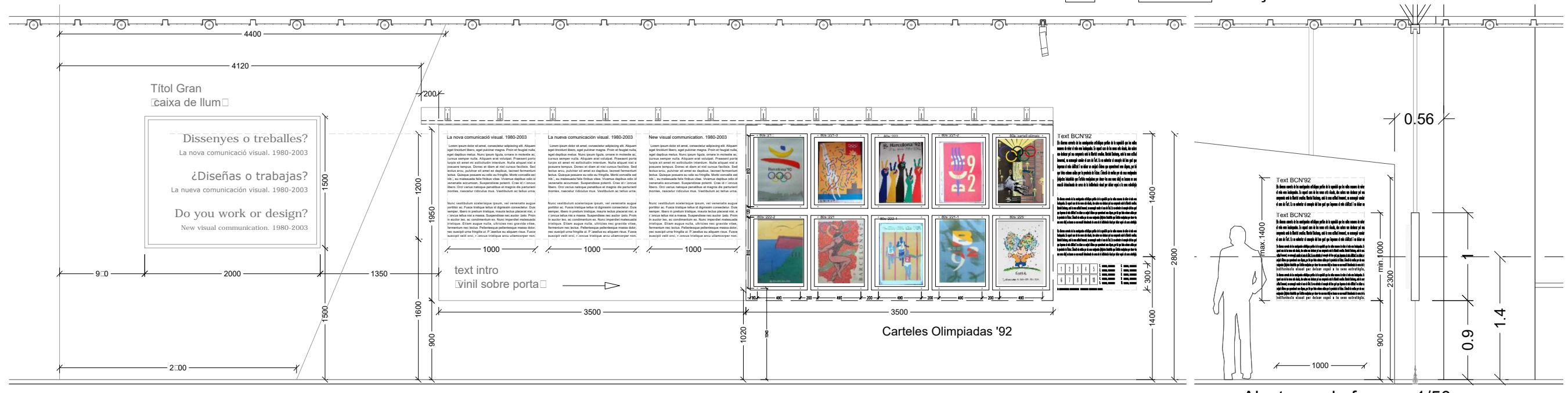
7. Guia tipus Roma per carga x Kg.
8. Carro.
9. "L" d'acer per penjar guia corredissa a pladur amb reforços d'esquadres

Caixa de Llum:

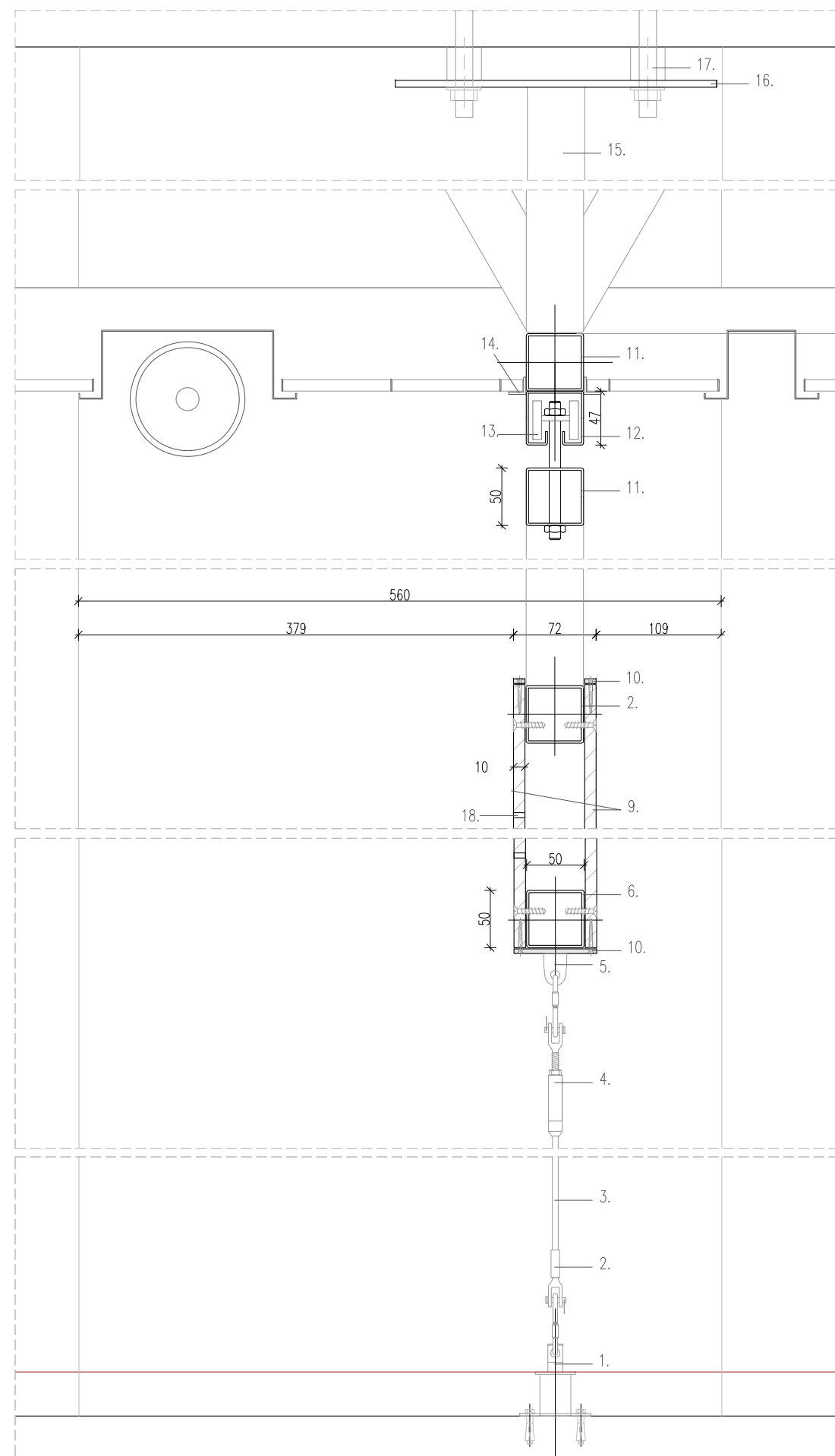
10. Marc de fusta
11. Metacrilat opal (difusor)
12. Tires de led (dimeritzades)
13. Títol vinil de tall



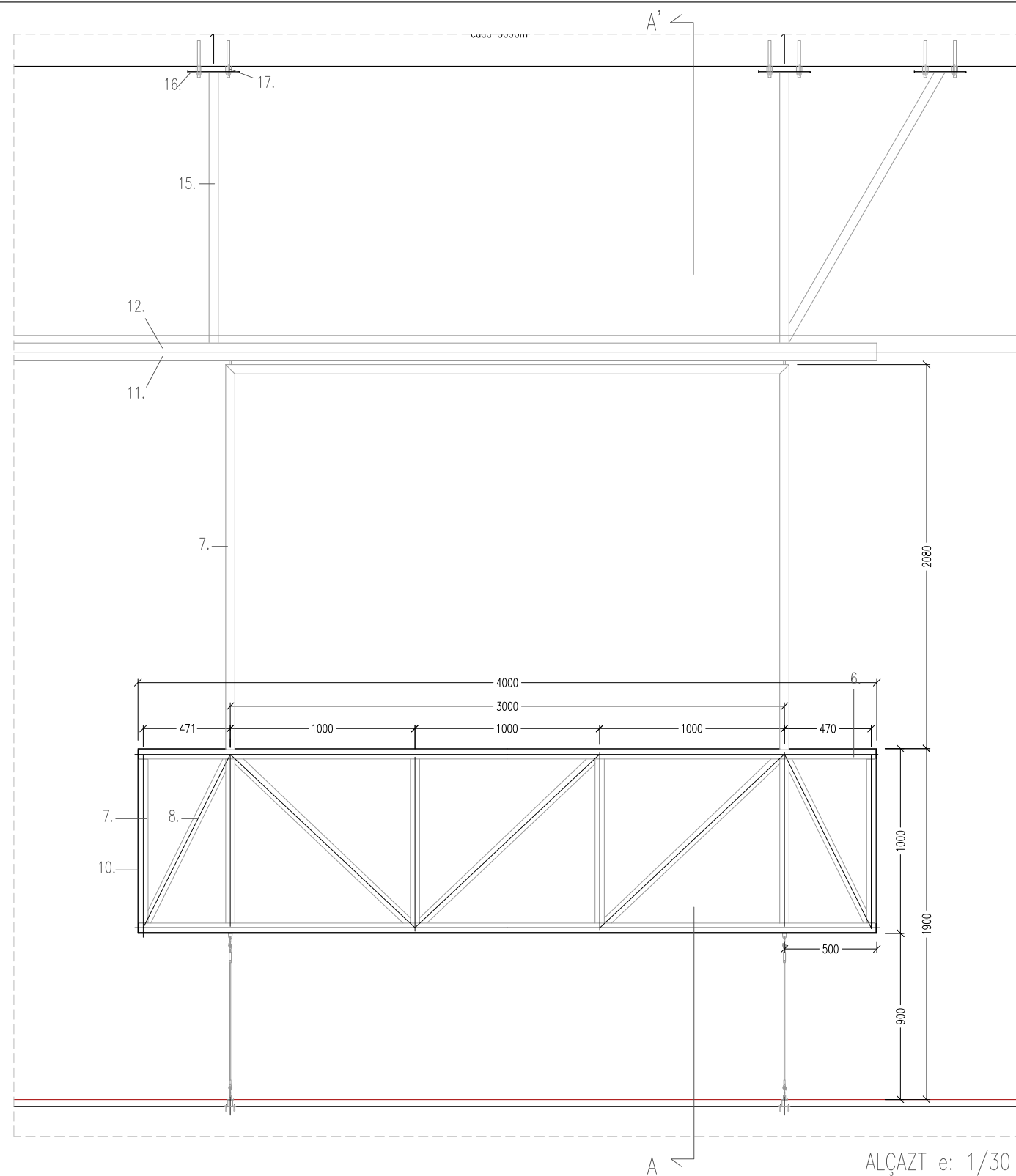
0 1 2.5 5m Alçat mur de fons e:1/150



Alçat mur de fons e:1/50



DETALL SECCIÓ AA' e: 1/5



ALÇAZT e: 1/30

REFERÈNCIA:

Sistema de fixació a só:

1. Base de fixació a terra de los tensor inferiors. Tancament per a persianes tipus Bilma B-07 o equivalent, ancorat al forjat mitjançant una placa metàl·lica i tacs mecànics.
2. Forquilla + mosquetó amb assegurança
3. Cable d'acer inoxidable
4. Tensor d'acer inoxidable + forquilla + mosquetó amb assegurança
5. Pletina de fixació inferior d'alumini soldada als tubs per els cables inferiors de fixació taula-suport

Panel mòbil:

6. Muntant longitudinal. Tub d'acer de 50x50x2.
7. Muntant transversals. Tub d'acer de 50x50x2.
8. Diagonals d'arriostament. Tub d'acer de 50x50x2.
9. DM de 10mm de gruix lacat gris idem taules, a confirmar segon el projecte gràfic.
10. Pletina d'acer inoxidable 3mm gruix acabat bola de vidre

Sistema rail:

11. Tub d'alcer de 50x50x2.
12. Guia tipus Roma per carga de x kg.
13. Carro

14. "L" d'acer de 2mm per subjecció de la reixeta de fals sostre

Sistema de fixació sostre

15. Tub d'acer de 50x50x2.

16. Placa d'acer

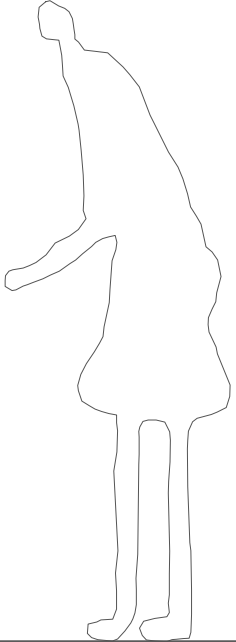
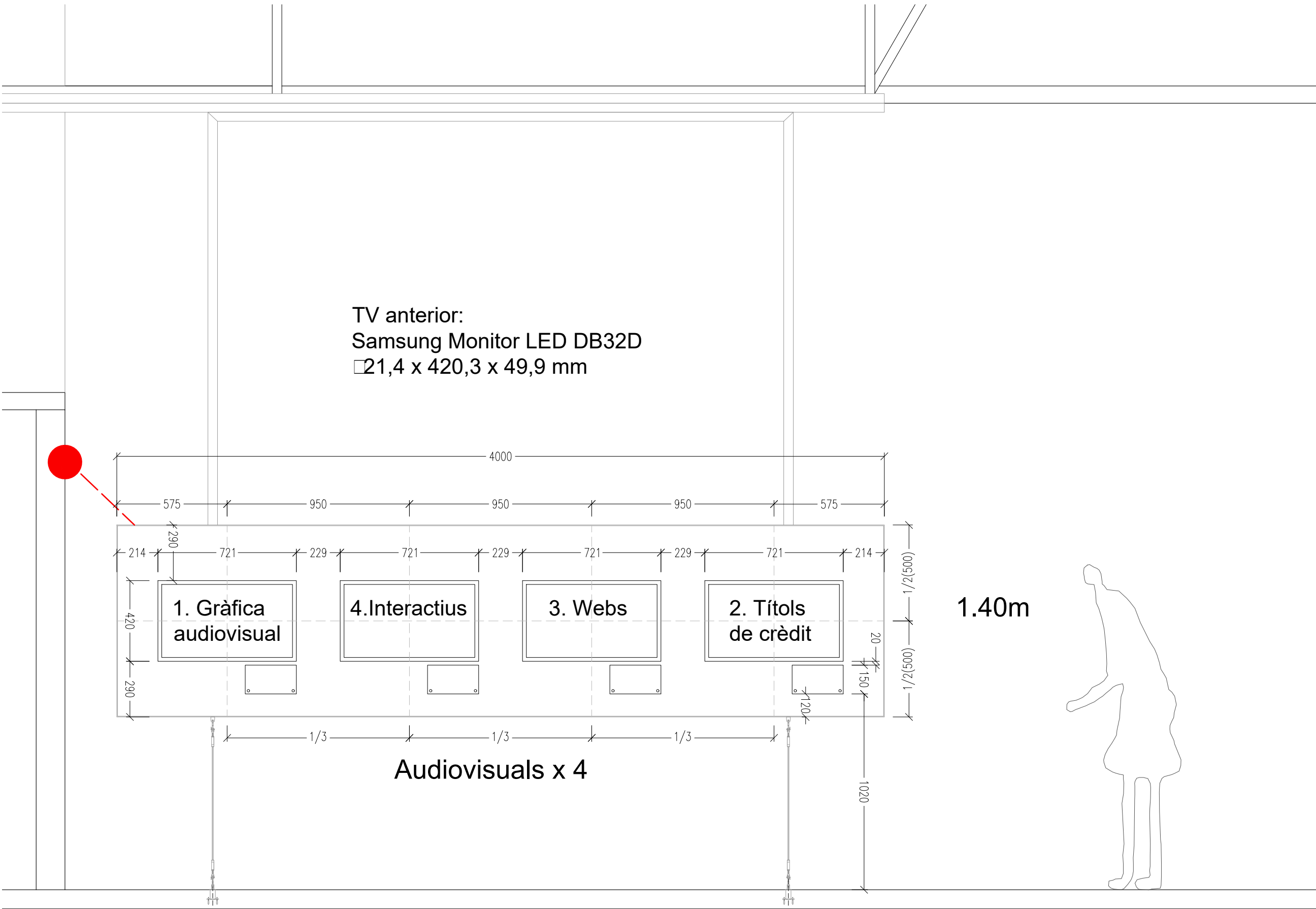
17. Ancoratge mecànic segons procediment requerit per l'edifici

18. Perforacions al DM per la fixació de monitors (VESA) per cargolar des de darrera

nota: tot els tubs exposats se pintaran de gris fosc idem taules.

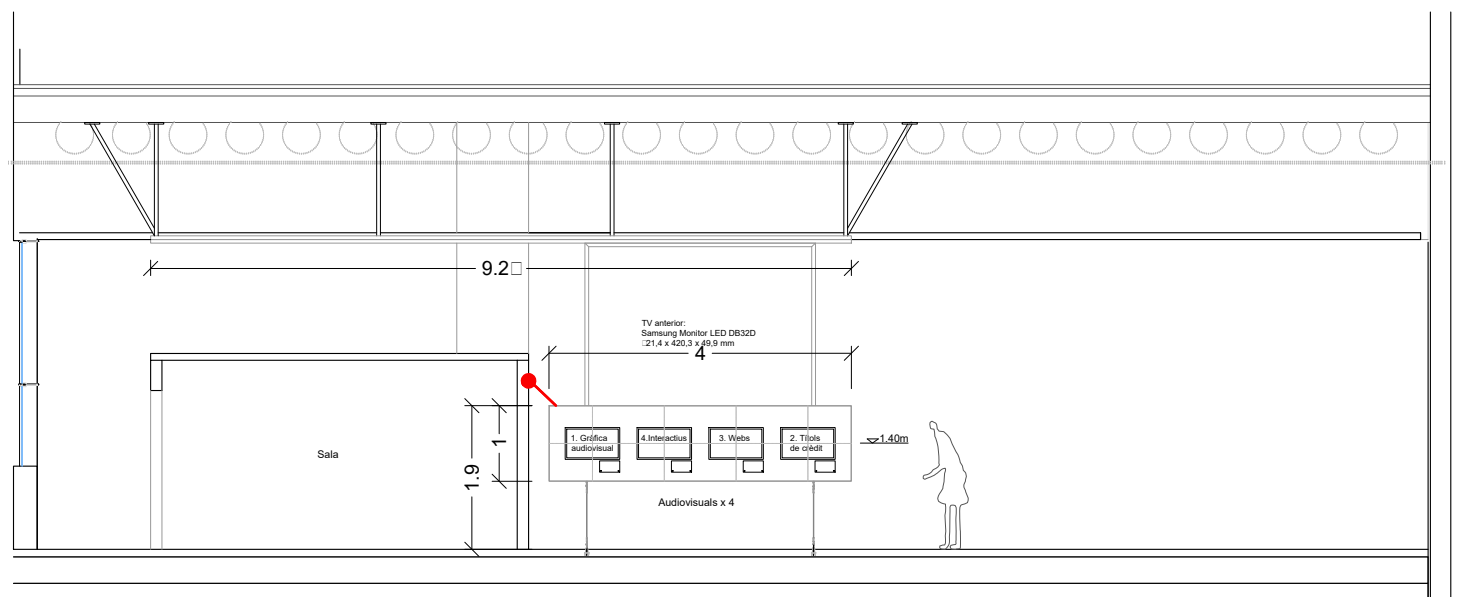
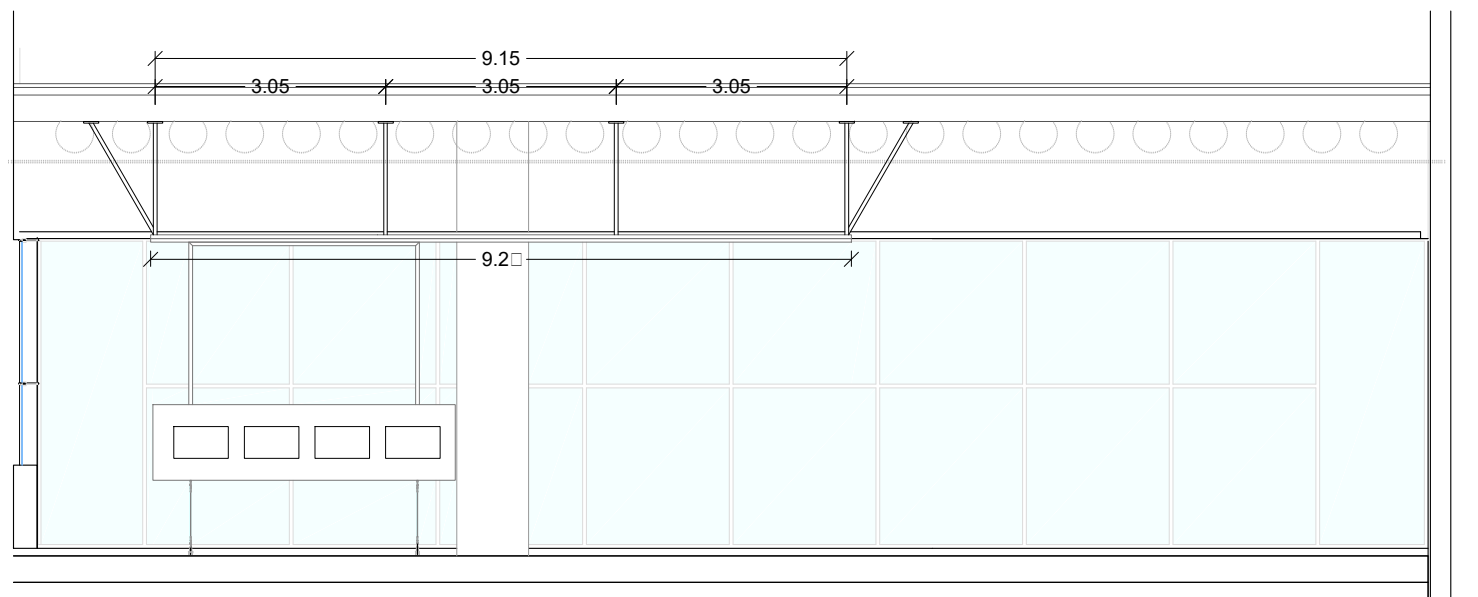


TV anterior:
 Samsung Monitor LED DB32D
 □21,4 x 420,3 x 49,9 mm

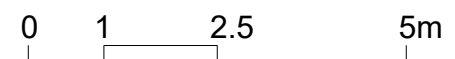


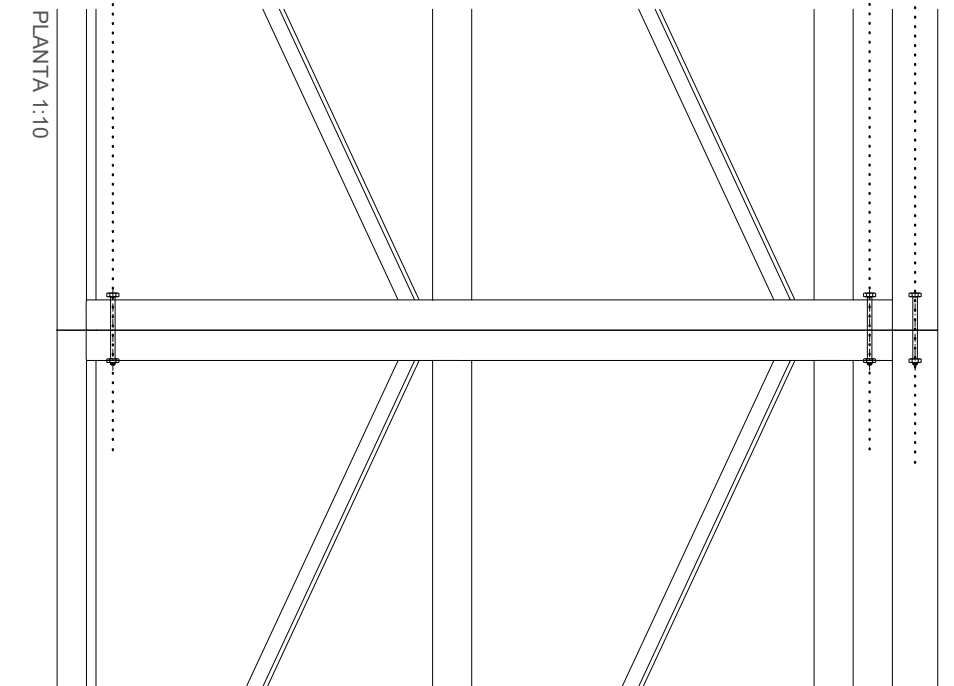
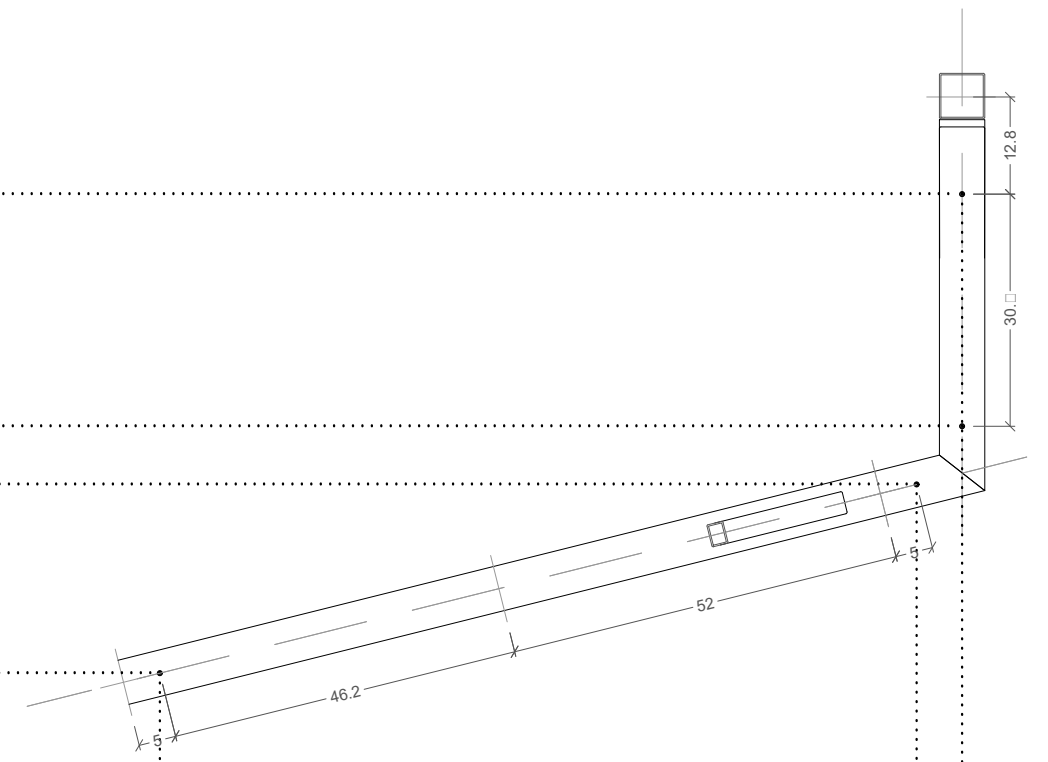
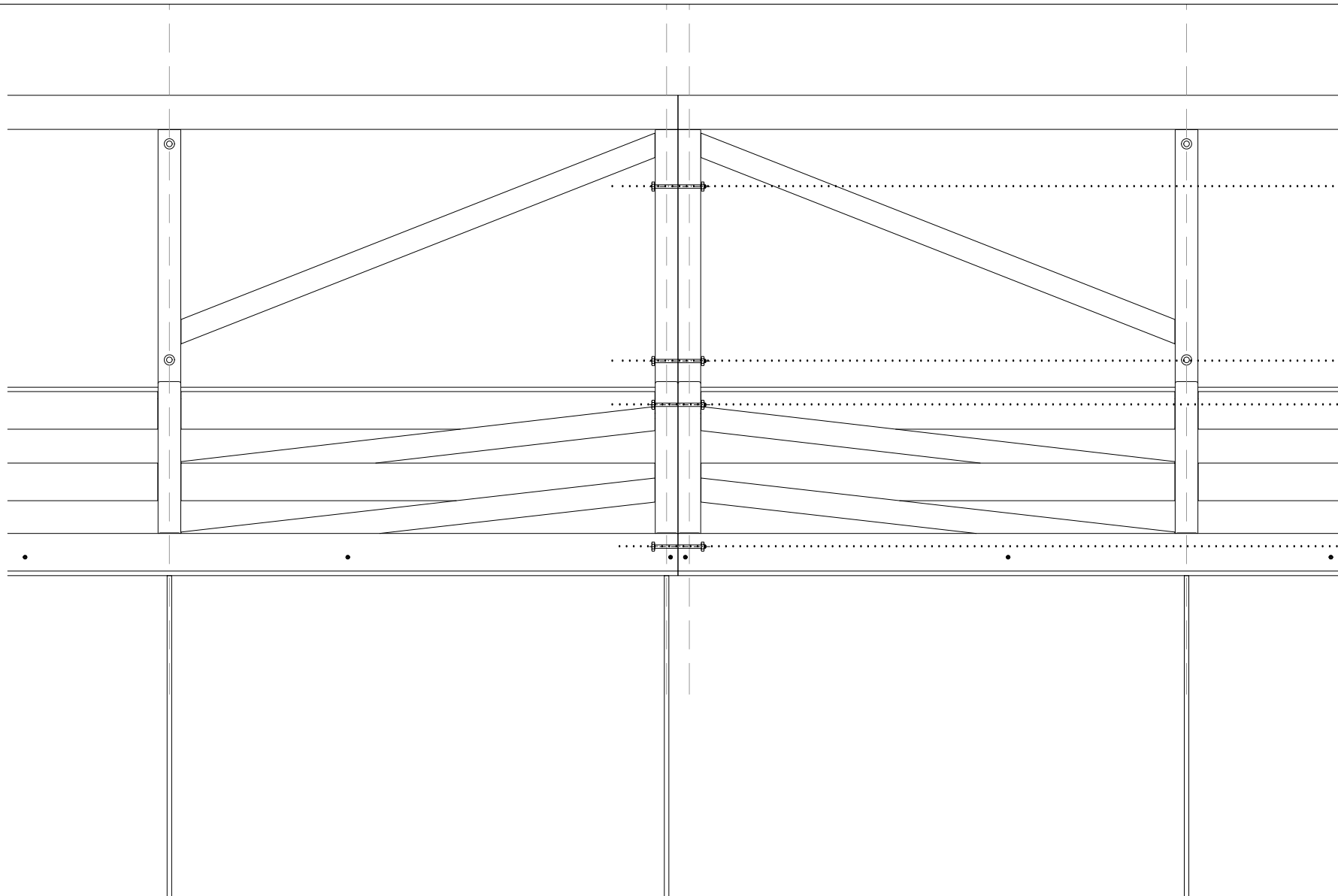
1.40m

Audiovisualls x 4



Alçat sortida terrat e:1/100



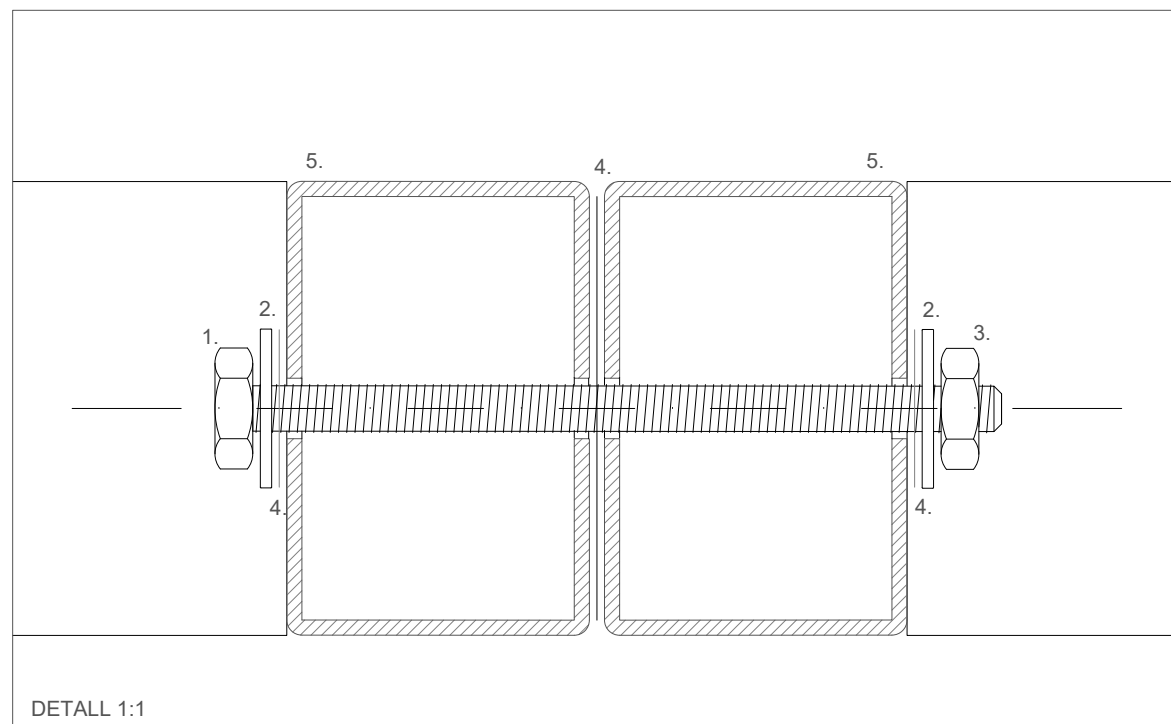


ALÇAT 1:10

DETALL UNIÓ ENTRE MÒDULS DE TAULES

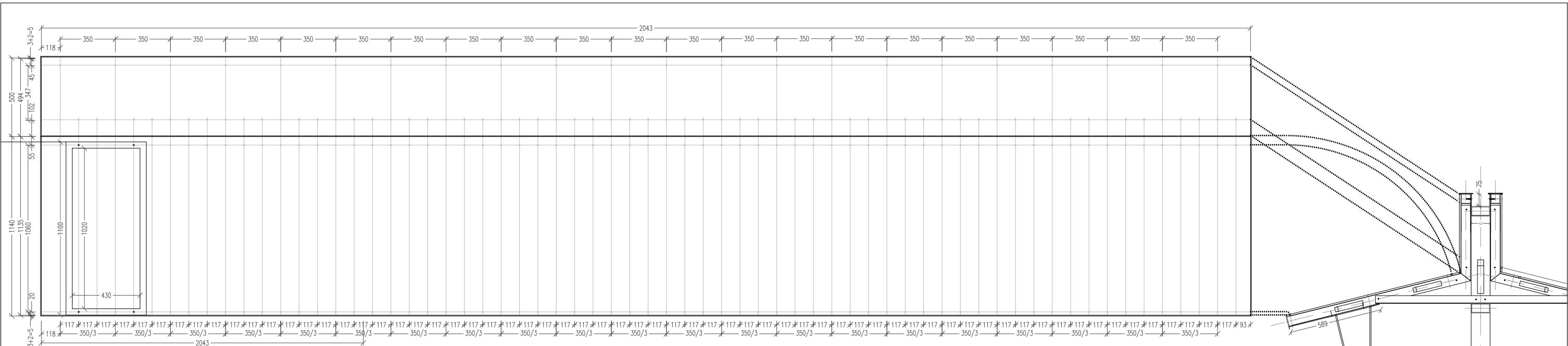
Referències

1. Cargol M6
2. Volandera M6
3. Femella M6
4. Imprimació, per evitar el contacte entre l'alumini i l'acer
5. Tub mòdul 60 x 40 x 2 m



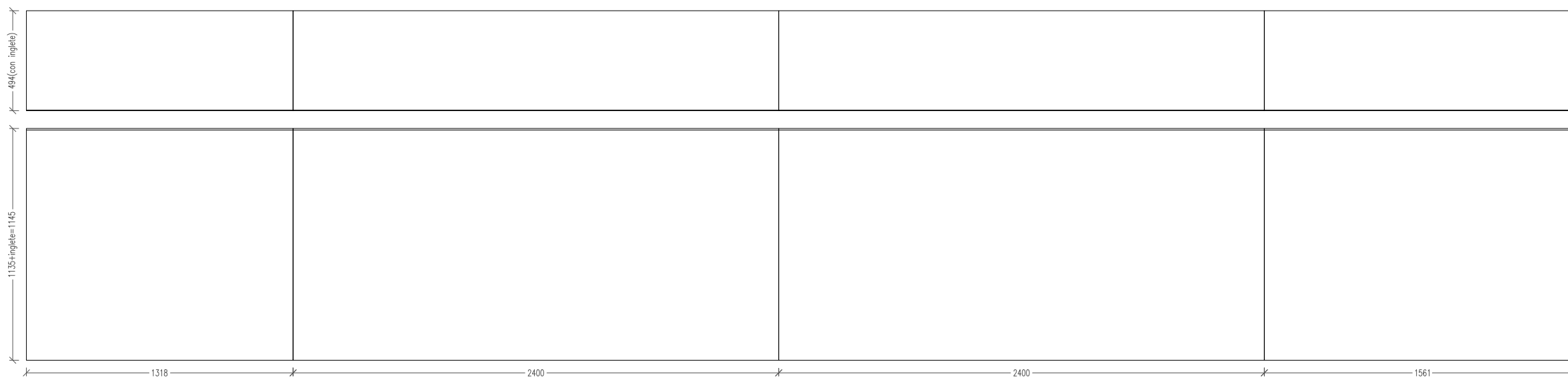
DETALL 1:1



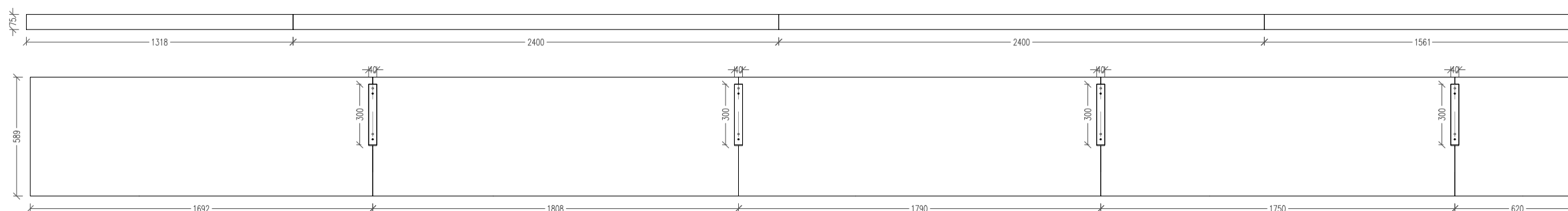


DESENVOLUPAMENT ACABAT SUPERIOR DE FUSTA AMB QUADRÍCULA DE PERFORACIONS PER A LA FIXACIÓ DELS MARCS MODULARS 1:25

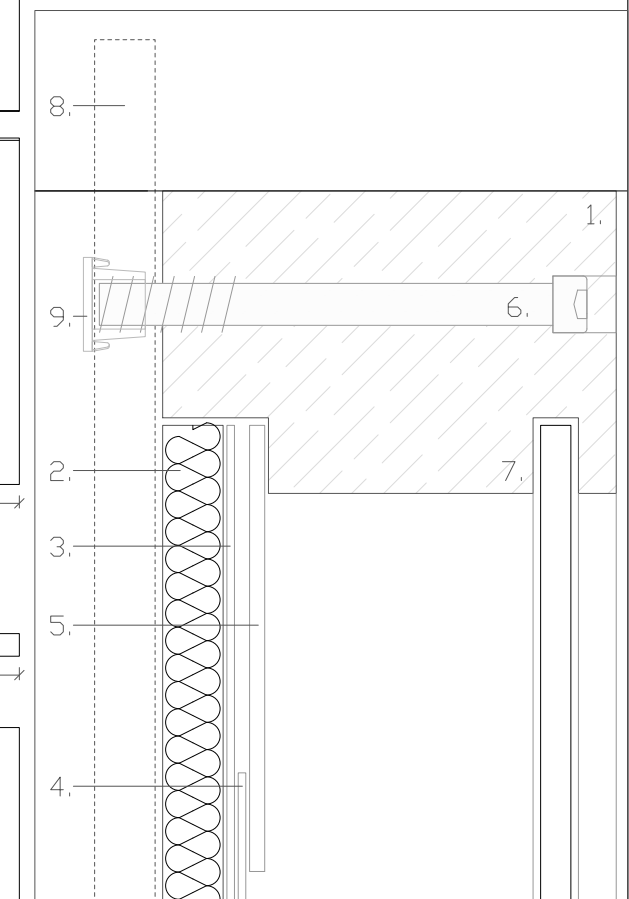
SECCIÓ TAULA 1:25



ESPECEJAMENT DE TAULERS DE FUSTA



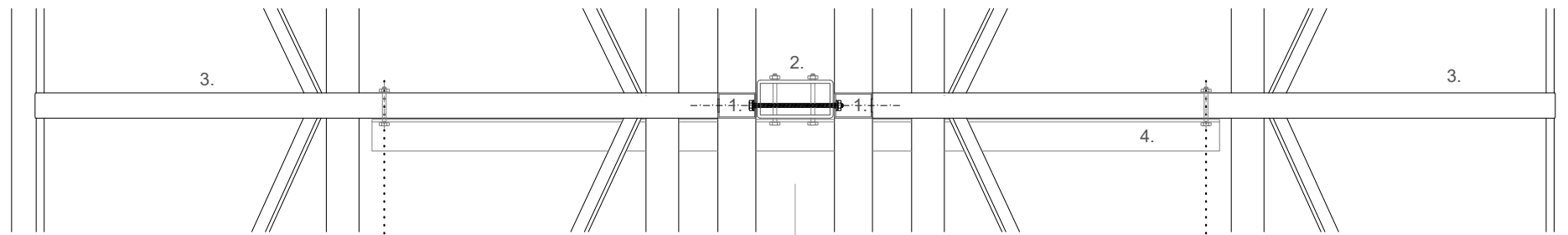
DESENVOLUPAMENT ACABAT INFERIOR DE FUSTA DE 5MM AMB LES RESERVES PER A LA FIXACIÓ DE LES POTES



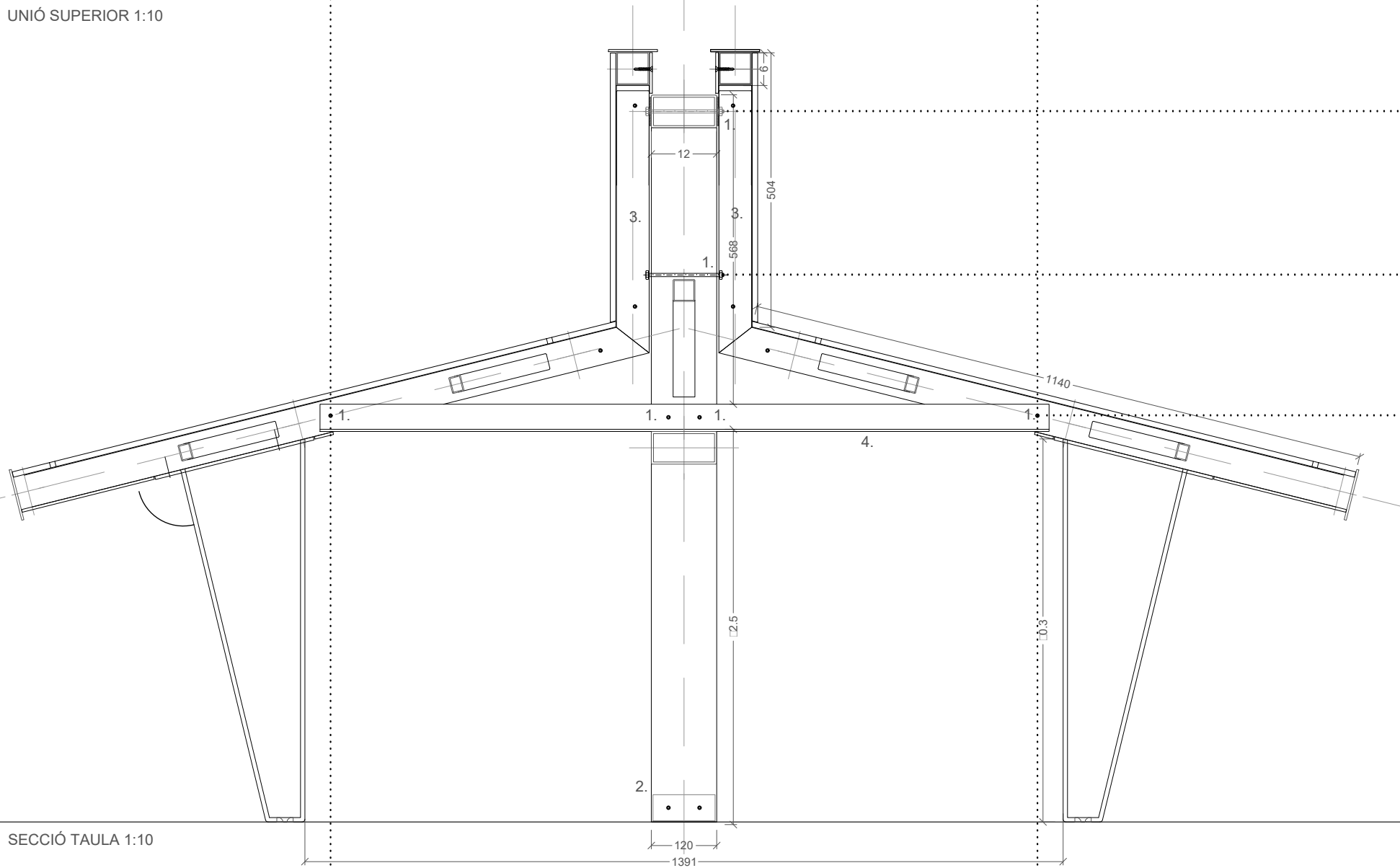
DETALL TIPUS DE LA PERFORACIÓ, PER LA FIXACIÓ DEL MARCS [escala 1/1]

nota: LES MESURES DELS ESPECEJAMENTS S'ADAPTEN A CADA LLARG DE TAULA

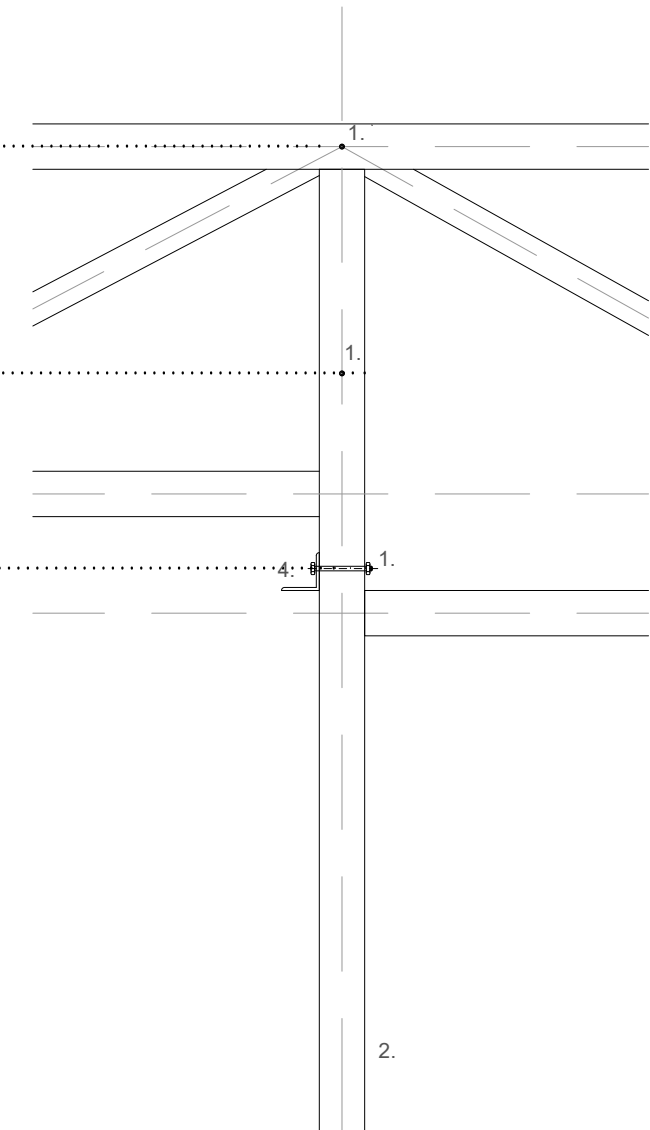
- Referències
- Marc exterior. Llistó de fusta de pi massissa sense nusos, acabat envernissat natural. 40x60mm.
 - Trassera. Cartó ploma. 1040x800mm. espessor 10mm.
 - Fons de conservació. 1040x800mm. espessor 1.2mm
 - Obra gràfica.
 - Paspartú de conservació superior. 1040x800mm. espessor 2mm + mides forat segons obra gràfica.
 - Cargol mètric ALLEN zincat 8.8 M6x60 DIN 912.
 - Metacrilat. espessor 5 mm.
 - Taula-suport. contraxapat
 - Perforacions al contraxapat amb femelles d'arpó M6
- [nota: en aquesta llegenda les dimensions dels cartons estan calculats sobre l'exemple del marc de 2 mòduls d'ample i per a la resta han adaptats segons les diferents tipologies de marcs. veure amidament]



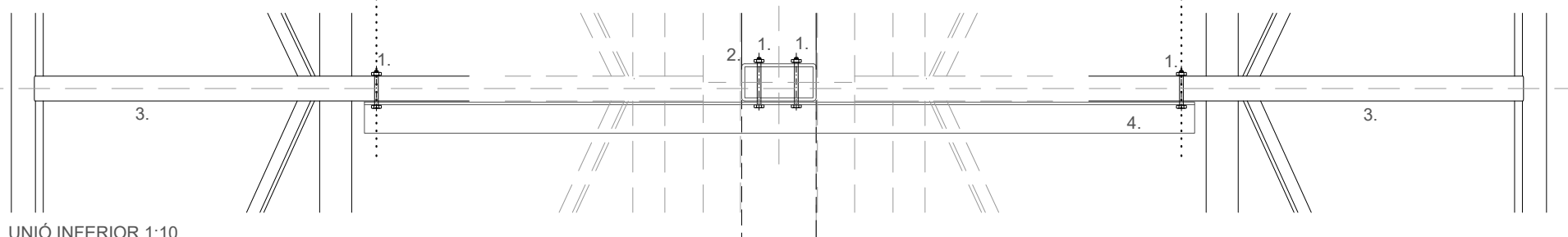
UNIÓ SUPERIOR 1:10



SECCIÓ TAULA 1:10



ALÇAT ESTRUCTURA 1:10



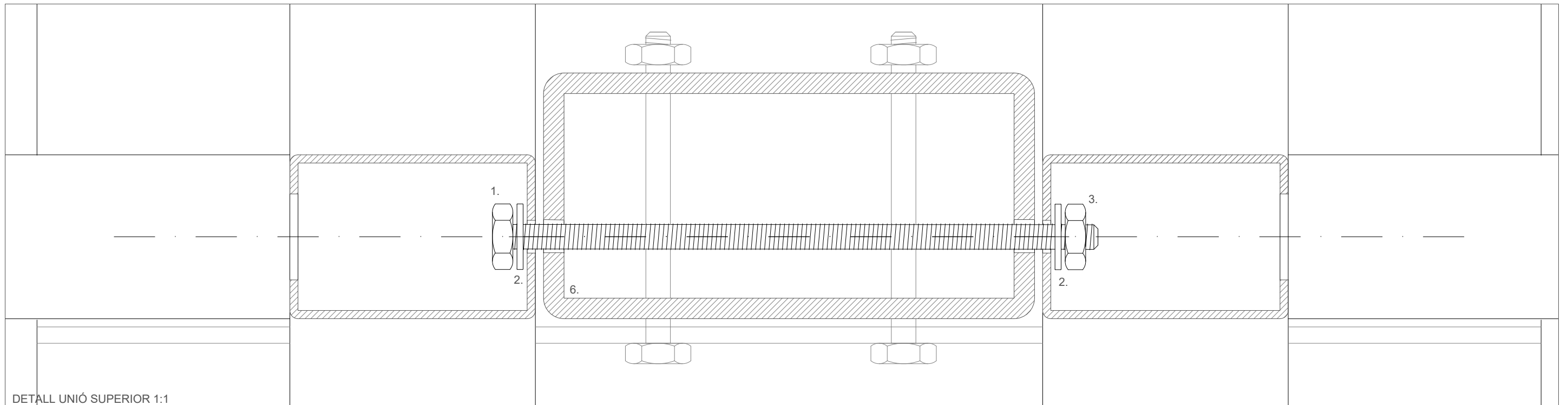
UNIÓ INFERIOR 1:10

UNIÓ MÒDULS DE TAULES - ESTRUCTURA CENTRAL

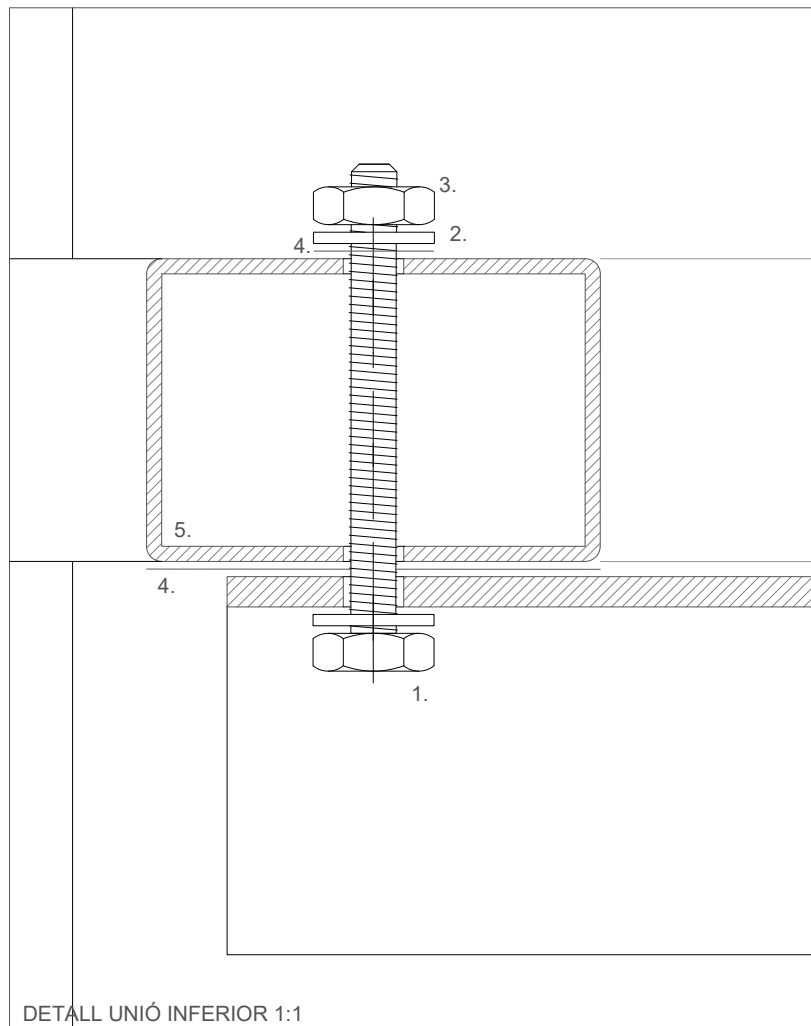
Referències

- 1. Unió mecànica M6
- 2. Estructura central
- 3. Estructura mòduls de taules
- 4. Perfil L 40x40x4 per la subjecció inferior

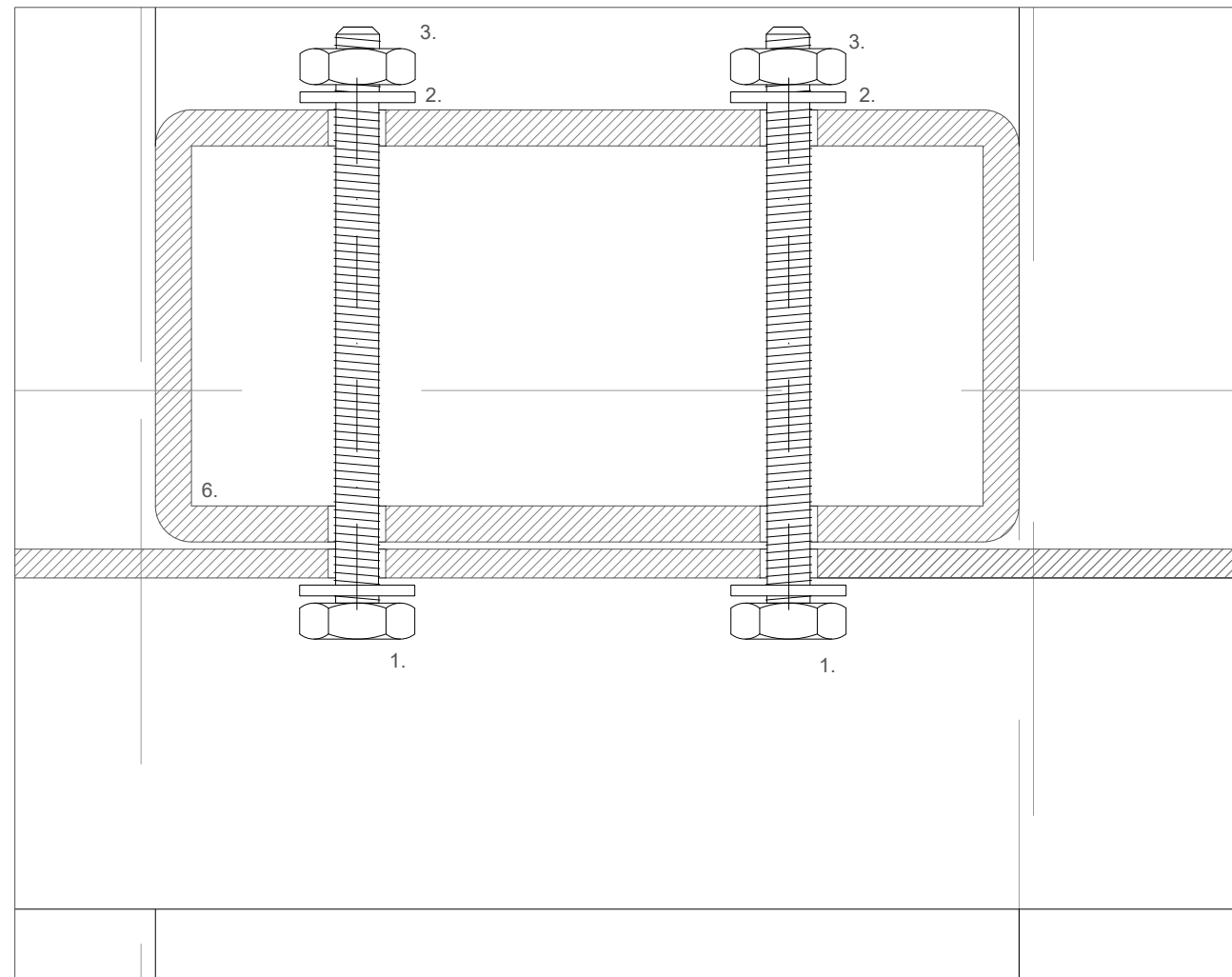




DETALL UNIÓ SUPERIOR 1:1



DETALL UNIÓ INFERIOR 1:1



DETALL UNIÓ MÒDULS DE TAULES - ESTRUCTURA CENTRAL

Referències

1. Cargol M6
2. Volandera M6
3. Femella M6
4. Imprimació, per evitar el contacte entre l'alumini i l'acer
5. Tub mòdul 60 x 40 x 2 mm
6. Tub vertical estructura central 120 x 60 x 3mm

