



## INFORME DE NECESSITAT DEL CONTRACTE MENOR AMB CONCURRÈNCIA

### Dades del contracte

Núm. Expedient: C210003391	Núm. Contracte: 210002919
Orgànic: 1421 Direcció de Memòria, Història i Patrimoni	Programa: 33617 Monestir de Pedralbes
Procediment: Menor	Concurrència: SI
Qualificació: Subministraments	
CPV: 44614300-0 <i>Sistema de almacenamiento en contenedores</i>	
Ús de sistemes d'informació: NO	Propietat:
Pòlissa de responsabilitat civil: NO	Import:
CAE: SI	Núm. aproximat treballadors:
Prestació a la via pública: NO	
Tècnic responsable del contracte: Anna Castellano	
Objecte: Subministrament de prestatgeries per emmagatzematge i organització de la reserva de material inorgànic del Museu Monestir de Pedralbes.	
<b>Pressupost de licitació (IVA inclòs): 16.000,00 €</b> IVA tipus: 21% <b>Pressupost net (sense l'IVA): 13.223,14 €</b> <i>Aquest pressupost net no pot ser superat per l'oferta del licitador</i>	

### Antecedents

L'Institut de Cultura de Barcelona (ICUB), mitjançant la Direcció de Memòria Història i Patrimoni – Reial Monestir de Santa Maria de Pedralbes, ha de realitzar la contractació del subministrament de prestatgeries per emmagatzematge i organització de la reserva de material inorgànic del museu.

L'espai del Monestir de Pedralbes conegut com "les procures de les canyes" (M.P0.N1.E2) per la seva ubicació a la planta soterrani, amb sortida a l'Hort petit de la comunitat, està destinat a acollir la reserva de material inorgànic de la col·lecció del museu. Té una capacitat de 150 m<sup>2</sup>, aproximadament.

Aquest material inorgànic està constituït per objectes ceràmics procedents de les actuacions arqueològiques realitzades a Pedralbes, així com per la ceràmica de volta, per les peces de vaixel·la, per rajoles de distintes característiques i cronologia (blaves, de mostra, toves), per objectes de pedra (escultures, claus de volta), motlles i per objectes de ferro i metall. Actualment tota aquesta col·lecció es conserva en prestatgeries d'estructura molt feble, envellides, parcialment rovellades i amb poca estabilitat –producte del reaprofitament

realitzat d'altres estances del Monestir-, en caixes homologades, en caixes de fusta i en altres caixes de plàstic no homologat, així com directament damunt el terra de la sala. Tot aquest sistema d'emmagatzematge és molt deficient tant a nivell estructural com de capacitat i normativa

Amb la finalitat d'actuar de manera integral en la sala i optimitzar l'espai existent es pretén adquirir una sèrie de prestatgeries que permetin el bon condicionament de la reserva de manera que pugui acabar sent un espai visitable i obert a l'investigador.

## Descripció de l'objecte. Prescripcions tècniques

Es precisa d'unes estructures que garanteixin la seguretat tant dels objectes emmagatzemats com del personal que ha de treballar dins la sala de reserva amb els sistemes adequats que n'assegurin l'estabilitat i n'evitin les deformacions, alhora que siguin respectuoses amb el medi ambient. En aquest sentit les empreses licitadores hauran de disposar dels certificats ISO 9001, ISO 14001, OHSAS 18001:2007, EN 1090, i seguir la normativa d'emmagatzematge EN 15878 "Sistemas de almacenamiento en estanterías metálicas" així com estar produïdes i acabades amb materials contra incendis.

La classificació dels diferents materials i acabats ha de ser la següent:

- ⇒ L'acer emprat ha d'estar classificat com a A1 segons EN 13501. Aquesta classificació es correspon amb un material no combustible en grau màxim.
- ⇒ Les pintures emprades han d'estar classificades com Bs1,d0 segons EN 13501. Aquesta classificació es correspon amb materials gairebé sense contribució a l'incendi.
- ⇒ Els acabats zincats han d'estar classificats com a A1 segons EN 13501. Aquesta classificació es correspon amb un acabat no combustible en grau màxim.
- ⇒ Els acabats han de complir les directrius del Reial decret 2267.

Les estructures metàl·liques hauran d'anar lligades entre elles per assegurar la realització i muntatge d'un conjunt estable i sòlid que no requereixi subjecció a la paret. Quant a la subjecció al terra en principi es planteja que no calgui realitzar fixació mecànica sinó l'exercida pel propi pes. Aquestes mesures es prenen per tractar-se d'un edifici històric on parets i terres resten protegides. En cas que s'hagin de prendre mesures de subjecció física s'analitzarà i s'optarà per les actuacions menys invasives.

Es requereix la instal·lació d'una estructura que permeti el muntatge i el desmuntatge de forma senzilla i que permeti variar l'alçada entre prestatgeries (regulables en altura cada 50 mm) en cas que es consideri oportú.

La capacitat d'emmagatzematge amb les prestatgeries de diferents profunditats i llargades han de poder suportar una càrrega aproximada de 400 kg. Es proposa una estructura de mòduls de 4 prestatgeries d'alçada podent aprofitat la part baixa amb objectes damunt palets.

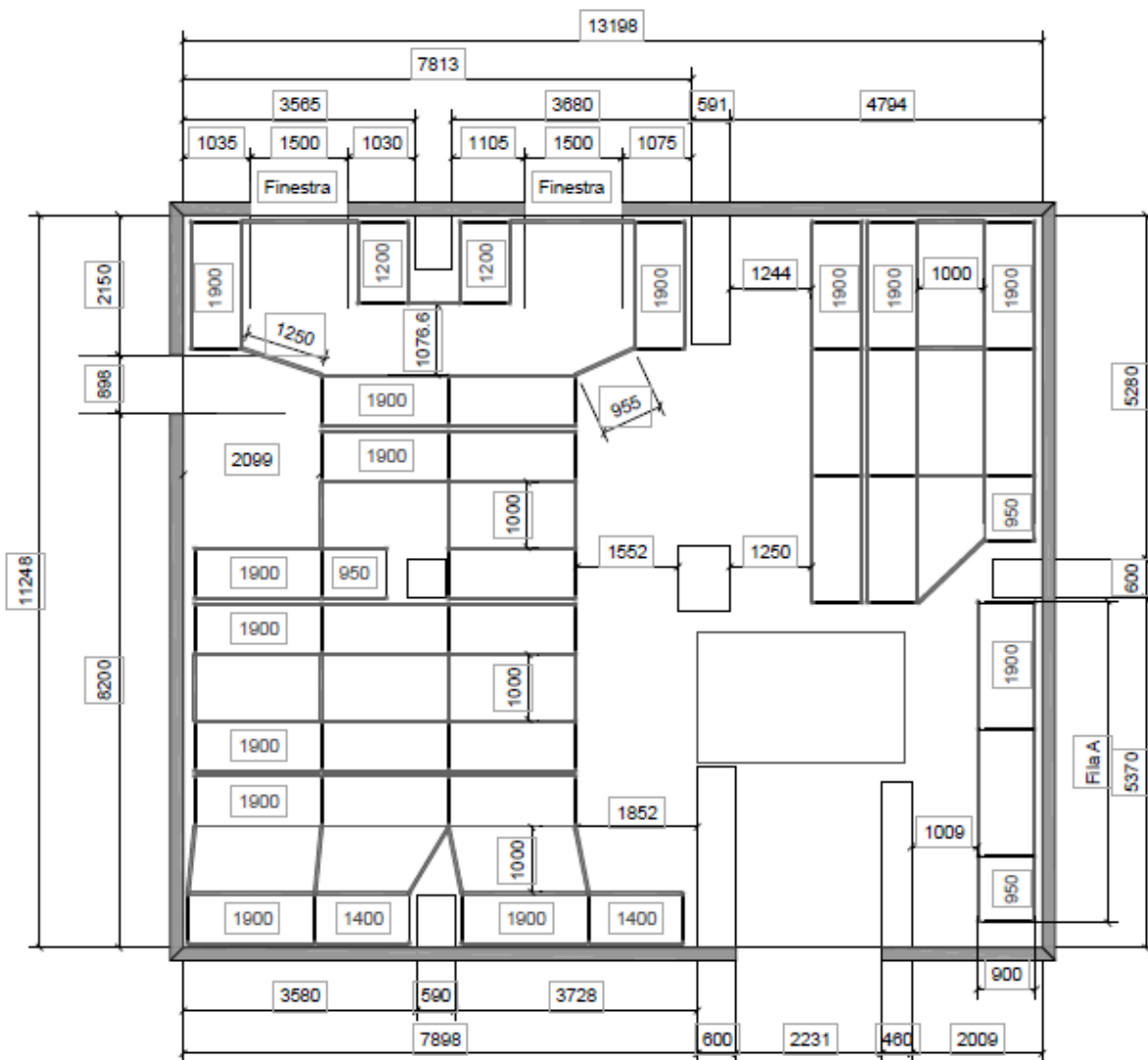
Les lleixes han de ser de superfície llisa i d'amplada variable en funció de la distribució proposada pel Monestir. L'acabat de les prestatgeries i estructures ha d'estar realitzat amb pintures anticorrosives i que no siguin nocives per al medi ambient.

El transport i el muntatge de l'estructura s'ha d'incloure en el pressupost. Es requereix un mínim d'un any de garantia.

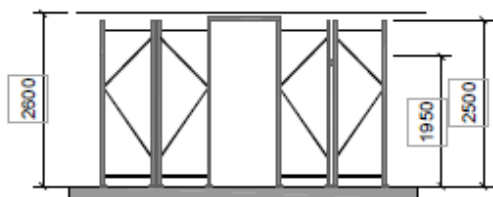


Baixada del Monestir, 9  
08034 Barcelona  
Telèfon 932 563 434  
www.bcn.cat/monestirpedralbes

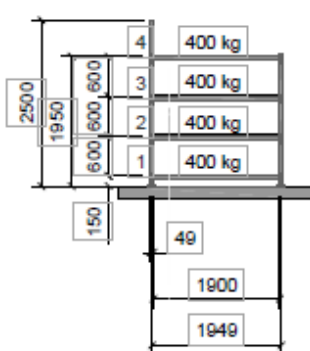
# Plànol



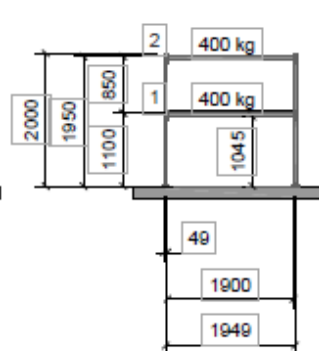
Perfil files dobles



Alçat mòdul



Alçat mòdul Fila A



Distribució dels mòduls:  
 29 mòduls de 1900 mm i 4 lleixes  
 2 mòduls de 1400 mm i 4 lleixes  
 2 mòduls de 1200 mm i 4 lleixes  
 3 mòduls de 950 mm i 4 lleixes

Aquest document és una còpia autèntica. L'Ajuntament de Barcelona custodia el document i les signatures originals.

## Lloc de realització de la prestació

El lloc de la prestació del servei és el Reial Monestir de Santa Maria de Pedralbes.

## Inici de les prestacions i termini d'execució

S'iniciarà la prestació a partir de la data d'adjudicació, i es preveu la finalització a 31 de desembre.

## Criteris de solvència tècnica o professional

Les empreses licitadores hauran de disposar de les certificacions ISO 9001, ISO 14001, OHSAS 18001:2007, EN 1090. Els licitadors que no acreditin la solvència tècnica en la forma sol·licitada quedaran exclosos de la licitació i no es consideraran les seves propostes econòmiques. L'empresa proposada com a adjudicatària haurà d'acreditar abans de l'adjudicació els requisits de solvència establerts en aquest apartat.

## Criteris d'adjudicació

El criteri d'adjudicació serà el preu.

## Tramesa d'ofertes

Els licitadors hauran d'enviar les seves ofertes mitjançant el Portal de Contractació Electrònica de l'Ajuntament de Barcelona (<https://licitacions.bcn.cat/>). No s'admetrà cap altre forma d'enviament o lliurament de l'oferta.

L'oferta s'haurà d'emplenar segons el model de presentació d'ofertes que s'adjunta. L'oferta haurà d'estar degudament signada per l'empresa licitadora.

## Termini de presentació de les ofertes

Per a la contractació menor amb lliure concurrència el termini de presentació de les ofertes serà com a mínim de 5 dies hàbils des de la data d'enviament de petició d'oferta.

## Notificació de l'adjudicació

L'adjudicació del contracte es notificarà a l'interessat i es publicarà de forma agregada en el Perfil de Contractant d'acord amb allò previst a l'article 63.4 de la LCSP.