

Identitat Visual del FARISTOL de senyalització de Memòria

Comissionat de Programes de Memòria
(Ajuntament de Barcelona)
i Direcció de Memòria, Història i Patrimoni
(Institut de Cultura de Barcelona)

REFERÈNCIA: C-FARISTOL

Programes
de Memòria

Ajuntament de
Barcelona



La Ponència de Nomenclàtor dels carrers de Barcelona té assignada la competència d'informar, amb caràcter preceptiu, tots els assumptes relatius a la denominació d'espais públics de la Ciutat i, des del 13 d'abril del 2016, incorporà a les seves funcions la d'informar dels assumptes que es refereixen a les plaques de senyalització històrica, que anteriorment corresponia a la Comissió de la Memòria de Barcelona, creada l'any 2007. Per a encetar aquesta nova etapa, es proposa la renovació de l'estètica de l'antic model, amb una línia més actual i generalista d'acord amb la diversitat de personatges i fets a commemorar.

ÍNDEX

TIPOGRAFIA	04
ACCESSIBILITAT	05
FARISTOL	06
CARACTERÍSTIQUES TÈCNIQUES.....	10
IMATGES DE MOSTRA	11

Aa

Cronos Pro

LIGHT Caption

ABCDEFGHIJKLMNOPQRSTUVWXYZ
abcdefghijklmnopqrstuvwxyz
01234567890 .,; / () ! ?

REGULAR Caption

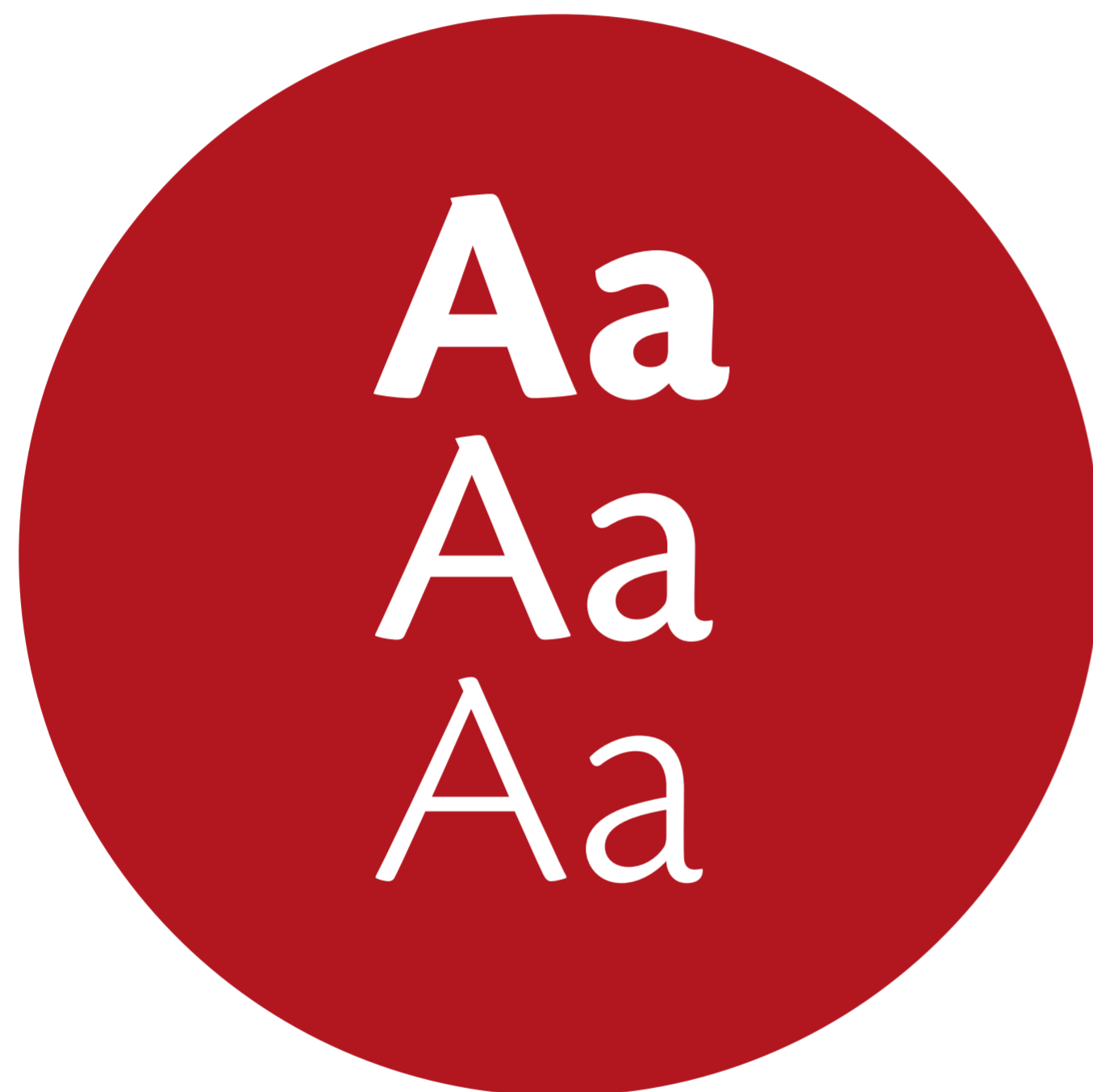
ABCDEFGHIJKLMNOPQRSTUVWXYZ
abcdefghijklmnopqrstuvwxyz
01234567890 .,; / () ! ?

SEMIBOLD Caption

ABCDEFGHIJKLMNOPQRSTUVWXYZ
abcdefghijklmnopqrstuvwxyz
01234567890 .,; / () ! ?

BOLD Caption

ABCDEFGHIJKLMNOPQRSTUVWXYZ
abcdefghijklmnopqrstuvwxyz
01234567890 .,; / () ! ?



El disseny de la placa s'ha fet a partir de les pautes de millores d'accessibilitat (*criteris per eliminar les barreres de la comunicació i facilitar l'accés als continguts*. Capítol 4.1: Pautes de disseny gràfic, pàgina 20)

Nivell de llegibilitat adequat:

Textos en negatiu sobre fons de color fosc.

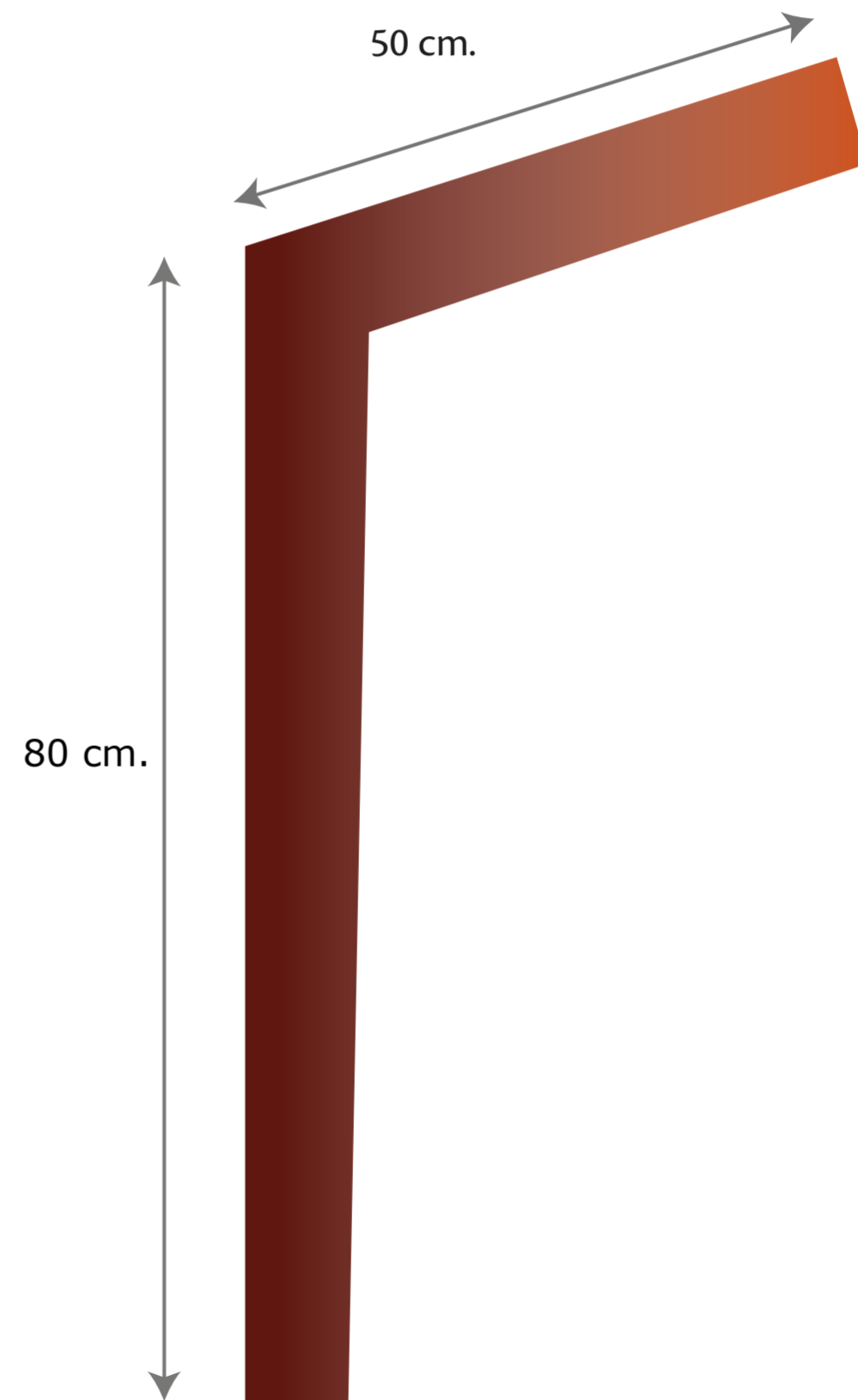
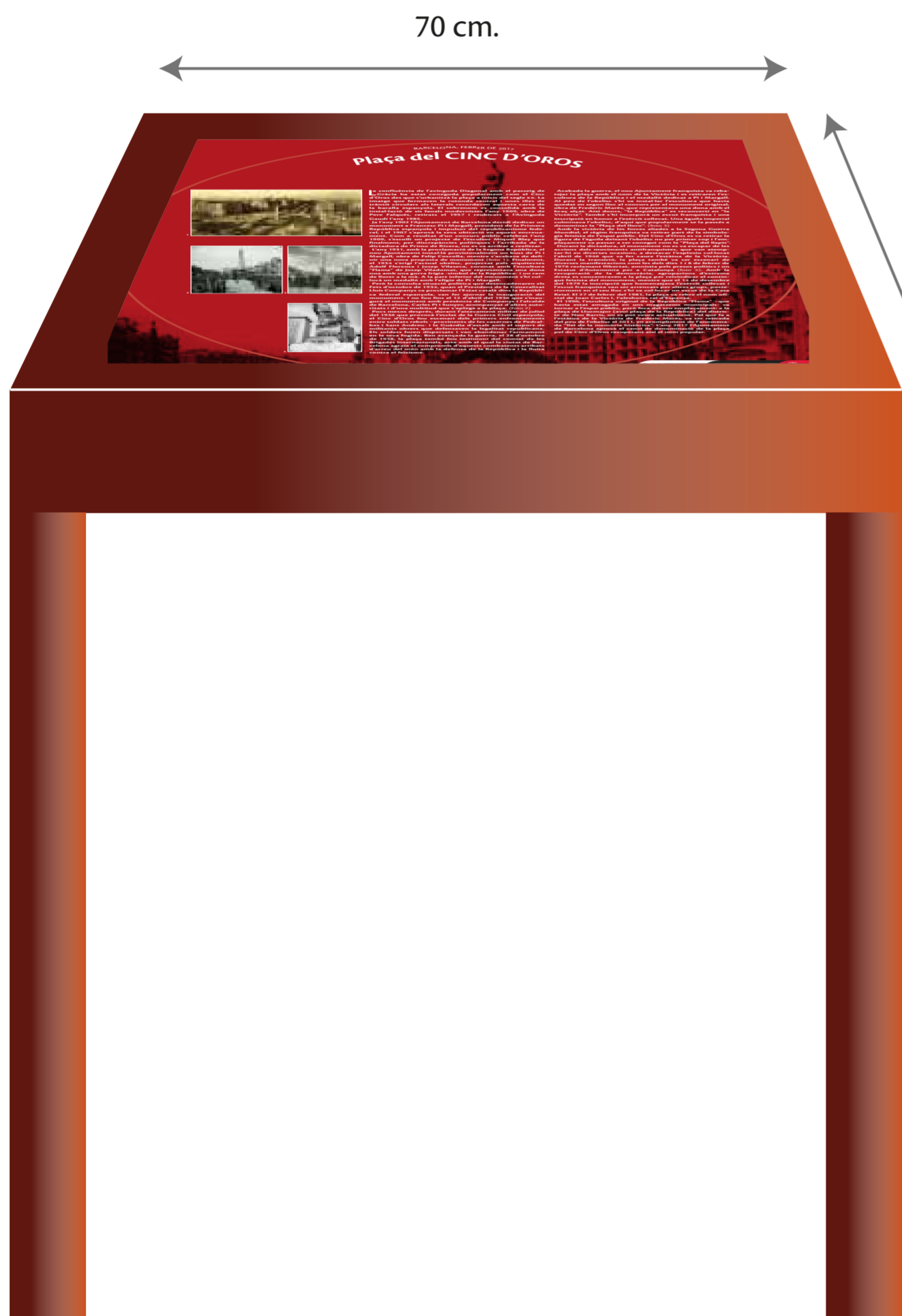
Tipus de lletra:

Tipografia "de pal" (sense *serif*), per una lectura més accessible que les lletres romanes.

FARISTOL

Tamany placa: 70 x 50cm.

FARISTOL
Estructura



Placa

Tamany Placa: 70 x 50

Color: Pantone 187

C=15 M=100 Y=90 K=18

Text: 3 idiomes (màxim 200 caracters per idioma)

La palmera i El mur



La palmera y El muro

Enmarcado por la riera de Horta y la acequia de Isidret, el espacio que ahora ocupa el barrio de la Palmera acogía fábricas textiles, químicas y vertederos industriales de residuos orgánicos. También las casas que una cooperativa llamada Mutua de Previsión y Hogar construyó hacia los años treinta. De esta manera, los históricos campos de cultivo fueron substituidos poco a poco por fábricas como Española de Blanco de Zinc, Tintes y Aprestos de Viuda de Domingo Mas o el gran almacén de recogida y venta de materiales orgánicos que provenían de los pozos negros, que servían para abonar los campos, construido en el año 1881. Posteriormente, aquella fábrica textil, de donde proviene la chimenea, fue remplazada por Bidones Ballester, que continuó activa hasta la remodelación de la plaza.

La tercera fase del Polígono San Martín había previsto 4 bloques de pisos donde ahora se ubica la plaza. Eran 400 pisos que los vecinos rechazaron. Los enfrentamientos entre los vecinos y los representantes de la propiedad fueron de tal magnitud que en 1977 el Ayuntamiento se vio obligado a pactar la compra de este espacio a las constructoras. Esto permitió inaugurar la plaza en 1984.

Lo que vemos hoy nos permite recordar su pasado industrial, olvidar su origen agrícola y nos hace mirar hacia el futuro. La escultura del artista norteamericano Richard Serra, emblemática y controvertida, símbolo de bienvenida junto con la palmera, caracterizan la plaza y sintetizan el espíritu acogedor de este barrio de la Verneda.

La obra está configurada per dos muros curvados que acentúan la dinámica de desequilibrio. Además, crean dos atmósferas diferenciadas: por un lado, un ámbito con una glorieta, bancos y árboles que ofrecen sombra y oscuridad, y por el otro, una explanada arenosa y cálida, con la palmera como elemento central. La escultura enfatiza la indeterminación del paisaje hasta el punto en que, como dice Serra, "la dialéctica entre recorrer y mirar el paisaje es lo que fundamenta la experiencia de la escultura".

Enmarcat per la riera d'Horta i la sèquia de l'Isidret, l'espai que ara ocupa el barri de la Palmera acollia fàbriques tèxtils, químiques i abocadors industrials de residus orgànics. També les cases que una cooperativa anomenada Mutua de Previsión y Hogar va construir cap als anys trenta. Així, els històrics camps de conreu van anar sent substituïts per fàbriques com Española de Blanco de Zinc, Tintes y Aprestos de Viuda de Domingo Mas o el gran magatzem de recollida i venda de materials orgànics provinents dels pous negres que servien per abonar els camps, construït l'any 1881. Posteriorment, aquella fàbrica tèxtil, d'on prové la xemeneia, va ser reemplaçada per Bidones Ballester, que va continuar activa fins a la remodelació de la plaça.

La tercera fase del Polígon Sant Martí havia previst 4 blocs de pisos on ara hi ha la plaça. Eren 400 pisos que els veïns van rebutjar. Els enfrontaments entre el veïnat i els representants de la propietat van ser de tal magnitud que l'any 1977 l'Ajuntament es va veure obligat a pactar la compra d'aquest espai a les constructores. Això va permetre inaugurar la plaça l'any 1984.

El que avui veiem ens permet recordar el seu passat industrial, oblida el seu origen agrícola i ens fa mirar cap al futur. L'escultura de l'artista nord-americà Richard Serra, emblemàtica i controvertida, símbol de benvinguda juntament amb la palmera, caracteritzen la plaça i sintetitzen l'esperit acollidor d'aquest barri de la Verneda.

L'obra està configurada per dos murs corbs que accentuen la dinàmica de desequilibri. A més, creen dues atmosferes diferenciades: d'una banda, un àmbit amb una glorieta, bancs i arbres que donen ombra i fosc, i de l'altra, una explanada sorrosa i càlida, amb la palmera com a element central. L'escultura emfatitza la indeterminació del paisatge fins al punt que, com diu Serra, "la dialèctica entre recórrer i mirar el paisatge és allò que fonamenta l'experiència de l'escultura".



The Palm Tree and the Wall

Surrounded by the stream of Horta and Isidret's ditch, the area where the neighbourhood of la Palmera (the Palm Tree) is located was the home to textile and chemical factories, industrial organic waste landfills, as well as to the houses a cooperative called Mutua de Previsión y Hogar built around the 30's. Consequently, the historical farmlands were gradually replaced by factories such as Española de Blanco de Zinc, Tintes y Aprestos de Viuda de Domingo Mas, or the large storage and outlet warehouse of organic waste coming from cesspits, used to fertilize the fields, built in 1881. Some time later, that textile factory holding the chimney was replaced by Bidones Ballester, which continued operating until the square was rebuilt.

The third phase of Sant Martí industrial state was scheduled to have 4 blocks of flats in the premises of the square. It concerned 400 flats refused by the neighbours. The confrontation between the neighbours and the property representatives was so serious that the Council had to agree the purchase of the area with the construction companies. This led to the inauguration of the square in 1984.

What we see today helps us remember its industrial past, forget its agricultural origin, and makes us look up to its future. The iconic and controversial sculpture made by the North-American Richard Serra, which stands as a symbol of welcome together with the palm tree, characterizes and synthesizes La Verneda's friendly character.

It is made of two curved walls which enhance its unbalanced dynamics. Furthermore, it creates two different atmospheres: on the one hand, an area with a gazebo, benches and trees providing shade and darkness; on the other, a warm and sandy esplanade having the palm tree as key feature. This sculpture emphasizes the undetermined landscape up to the extent of thinking that, according to Serra, "the dialectic between strolling around the landscape and watching it is the basis of the experience of this sculpture".



La bomba a la revista 'EL PAPUS'



Arxius fotogràfics de Barcelona

La bomba en la revista 'El Papus'

El 20 de setiembre de 1977, en el contexto de las luchas sociales, políticas y culturales de la transición de la dictadura a la democracia, y en un ambiente de tolerancia gubernativa hacia los grupos parapoliciales y para-fascistas que hostilizaron los esfuerzos de democratización del país, la organización fascista armada Alianza Apostólica Anticomunista, más conocida como Triple A, concretó sus amenazas contra la revista satírica *El Papus* (1973-1986) con un paquete explosivo que puso fin a la vida del conserje del edificio en la calle de los Tallers, 77, mientras lo entregaba a la redacción de la revista. Diecisiete personas más resultaron heridas de diversa gravedad. El silencio de las instituciones y la impunidad de los terroristas fueron el legado de la tragedia, en contraste con la solidaridad ciudadana espontánea, y de una prensa movilizada en defensa de la libertad de expresión.

En el 2017, cuando se cumplen 40 años del atentado, el Ayuntamiento de Barcelona ha querido señalar este lugar para la memoria de la ciudadanía.

El 20 setembre de 1977, en el context de les lluites socials, polítiques i culturals de la transició de la dictadura a la democràcia, i en un ambient de tolerància governativa vers els grups parapolicials i parafeixistes que hostilitzaven els esforços de democratització del país, l'organització feixista armada Alianza Apostòlica Anticomunista, més coneguda com a Triple A, va concretar les seves amenaces contra la revista satírica *El Papus* (1973-1986) amb un paquet explosiu que va posar fi a la vida del conserge de l'edifici al carrer dels Tallers, 77, mentre el lliurava a la redacció de la revista. Disset persones



Arxius fotogràfics de Barcelona

més van resultar ferides de diversa gravetat. El silenci de les institucions i la impunitat dels terroristes van ser el llegat de la tragèdia, en contrast amb la solidaritat ciutadana espontània, i d'una premsa mobilitzada en defensa de la llibertat d'expressió.

L'any 2017, quan es compleixen 40 anys de l'atemptat, l'Ajuntament de Barcelona ha volgut senyalar aquest indret per a la memòria de la ciutadania.



Arxius EFE

The bomb attack against the magazine 'El Papus'

It was on 20 September 1977, set against the turmoil of social, political and cultural struggles during the transition from dictatorship to democracy, and a background of government tolerance towards vigilante and para-fascist groups harassing the country's forces of democratisation, that the armed fascist organisation, Alianza Apostólica Anticomunista, better known as Triple A, went through with its threats against the satirical magazine *El Papus* (1973-1986), sending it a parcel bomb which exploded and killed the concierge in the building in Carrer dels Tallers, nº 77, as he was delivering the packet to the magazine's editorial section. Seventeen people were seriously injured in the attack. Silence from the country's institutions and the impunity of terrorists proved to be the legacy of that tragedy, in contrast to the spontaneous public solidarity, and a press mobilised to champion freedom of expression.

With 2017 marking the 40th anniversary of that attack, Barcelona City Council wanted to highlight this site for public memory.



FARISTOL

Característiques tècniques

Característiques tècniques:

Placa:

Tamany: 50 x 70 cm.

Material: Impressió digital sobre galvanitzat.

Lacat al forn + vernís antibandàlic.

Pedestal:

Tub Còrten (per empotrar sobre cimentació o directe sobre paviment).

Oxidació mitjançant àcid específic mes bany de par per homogenitzar acabat.

FARISTOL

