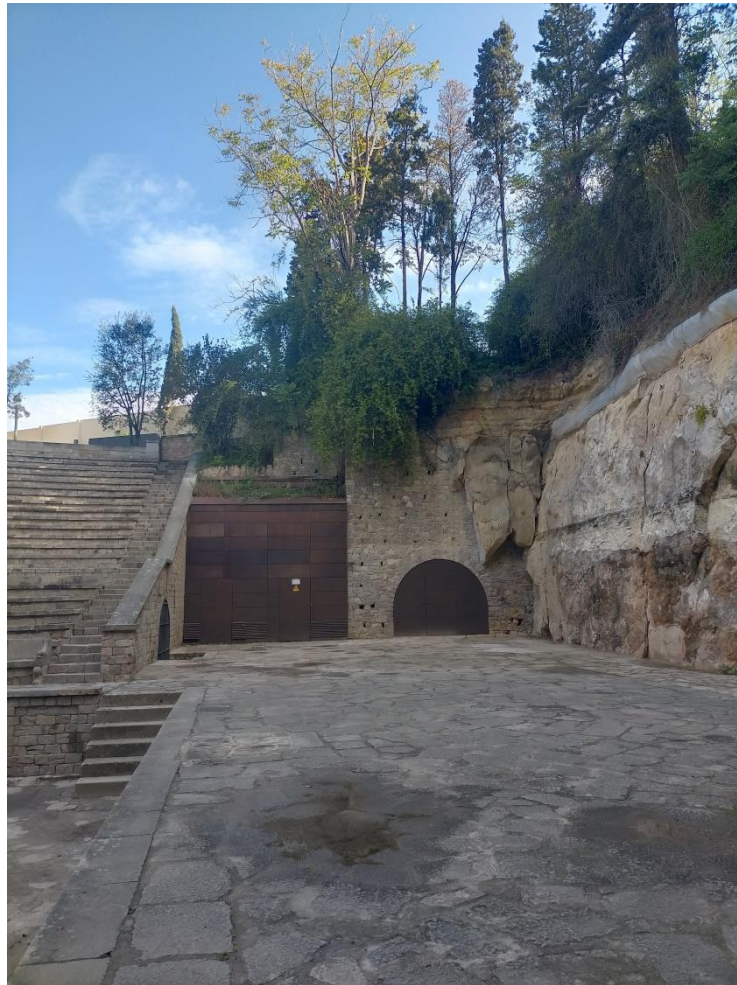


Obres de millora a les plantes soterrani del Teatre Grec a Montjuïc.

Actuacions de reforma en les plantes soterrani destinades a: ampliar la regidoria, reorganitzar i redistribuir els espais en l'actual bany tècnic pel trasllat de la bugaderia i modificar l'actual bugaderia per donar-li ús de camerino

MEMÒRIA VALORADA



EMPLAÇAMENT

Passeig de Santa Madrona 38, Sants-Montjuïc, 08038, Barcelona

PROMOTOR

ICUB (Institut de Cultura)

DATA

13/01/2025

ÍNDEX DE LA MEMÒRIA

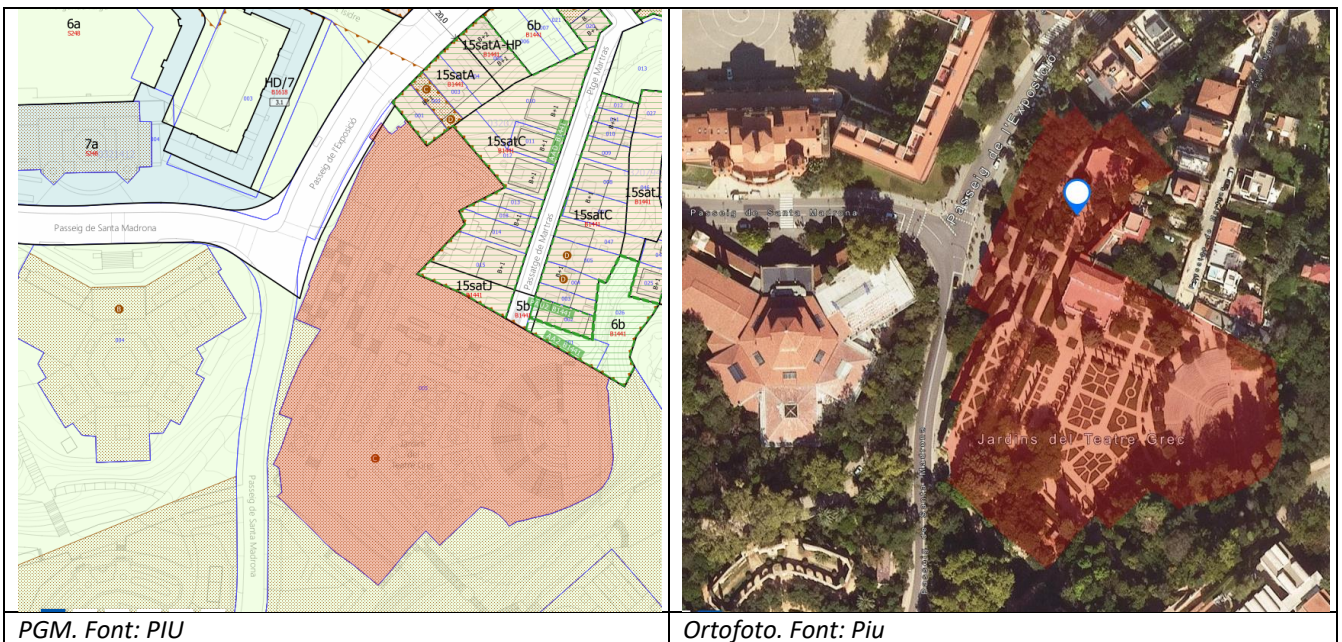
ÍNDEX DE LA MEMÒRIA	2
I. MEMÒRIA	3
MG DADES GENERALS	3
MG.1 Identificació i objecte del projecte	3
MG.2 Agents del projecte	3
MD MEMÒRIA DESCRIPTIVA	4
MD.1 Objecte del projecte.....	4
MD.2 Informació prèvia: antecedents i condicionants de partida.....	4
MD.3 Descripció del projecte.....	6
MD.4 Requisits a complir en funció de les característiques de l'edifici.....	11
MC MEMÒRIA CONSTRUCTIVA	11
MC.0 Treballs previs, replanteig general i adequació del terreny	11
MC.1 Sustentació de l'edifici.....	12
MC.2 Sistema estructural.....	12
MC.3 Sistemes envoltant i d'acabats exteriors	13
MC.4 Sistemes de compartimentació i d'acabats interiors.....	13
MC.5 Sistema de condicionaments, instal·lacions, equipaments i serveis	14
II. PRESSUPOST	16
III DOCUMENTACIÓ GRÀFICA (DG)	32

I. MEMÒRIA

MG DADES GENERALS

MG.1 Identificació i objecte del projecte

Títol del projecte:	Obres de millora a les plantes soterrani del Teatre Grec a Montjuïc.
Objecte de l'encàrrec:	Actuacions de reforma en les plantes soterrani destinades a: ampliar la regidoria, reorganitzar i redistribuir els espais en l'actual bany tècnic pel trasllat de la bugaderia i modificar l'actual bugaderia per donar-li ús de camerino
Emplaçament:	Passeig de Santa Madrona 38, Sants-Montjuïc, 08038, Barcelona
Municipi:	Barcelona
Referència cadastral:	9702905DF2890B
Codi parcel·la:	03 21590 005
Clau Urbanística:	6c/mj C
Qualificació Urbanística:	Subsistema de parc clàssic
Planejament Vigent:	MPGM a l'àmbit de la muntanya de Montjuïc, codi B1328, aprovada definitivament en data 26/06/2014 (DOGCB 16/09/2014).



MG.2 Agents del projecte

Promotor:	INSTITUT DE CULTURA DE BARCELONA (ICUB) La Rambla 99, 08002 Barcelona
Tècnics referents:	Maria Foselli Mercè Roca Juher La Rambla 99, 08002 Barcelona

MD MEMÒRIA DESCRIPTIVA

MD.1 Objecte del projecte

L'objecte del projecte és l'adequació dels locals ubicats a la planta soterrani de l'escenari del Teatre Grec, a la muntanya de Montjuïc, al pg. de Santa Madrona 38, pertanyent al districte de Sants-Montjuïc de Barcelona. Es tracta d'un conjunt patrimonial amb nivell de protecció C, Béns amb elements d'interès, construït entre el 1920 i el 1923, ubicat en la parcel·la amb referència cadastral 9702905DF2890B, amb superfície 13.608,33 m² (font: PIU).

La gestió del Teatre Grec és portada a terme per l'ICUB (Institut de Cultura de l'Ajuntament de Barcelona) mentre que la propietat és de l'Ajuntament de Barcelona.

L'objectiu del projecte és la reforma dels espais actualment destinats a bugaderia, a bany tècnic i a regidoria, per tal d'adequar-los a les noves necessitats del Teatre, que cada any en el període estiu (del juny a l'agost) acull, com a seu principal, el festival internacional de teatre, dansa, música e circ de Barcelona, anomenat per aquest motiu Festival GREC.

L'objectiu del projecte és la reforma amb la finalitat de reorganitzar i redistribuir els àmbits destinats actualment a bugaderia, a bany tècnic i a la regidoria, per tal de realitzar en el primer espai un camerino col·lectiu i en el segon el bany tècnic de manera conjunta amb la bugaderia. A més, es proposa l'ampliació de l'espai de la regidoria englobant un espai adjacent destinat a vestidor. Les obres de reforma contemplen actuacions que no afecten l'estructura de l'edifici.

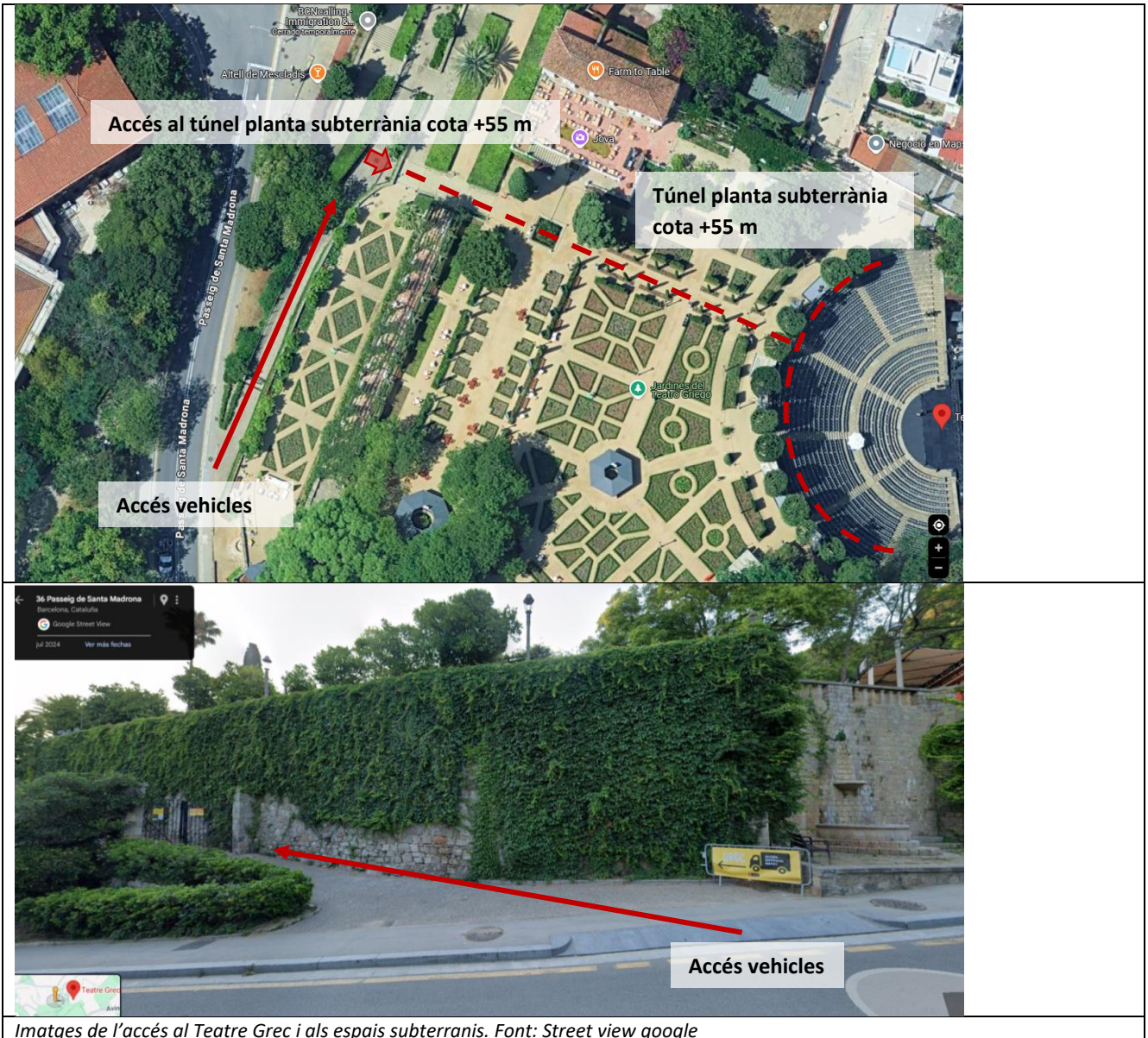
El projecte s'adequa a la normativa urbanística i d'edificació aplicable d'àmbit estatal, autonòmic i local.

MD.2 Informació prèvia: antecedents i condicionants de partida

L'espai de la bugaderia, del bany tècnic i de la regidoria a reformar i ampliar en el cas de l'últim espai, s'ubiquen a les plantes soterrànies del Teatre Grec a la muntanya del Montjuïc, amb accés per els vehicles (gual i vial) des del passeig de Santa Madrona 36, pertanyent al districte de Sants-Montjuïc de Barcelona. En concret, l'espai de la bugaderia i el dels bany tècnic es situen a les dues extremitats del túnel amb traçat aproximadament semicircular que passa a sota de l'escenari del Teatre a la cota + 52,5m. L'espai de la regidoria a ampliar s'ubica a la cota +55m, per tant per sobre de l'anterior, en el túnel de traçat també semicircular ubicat sota les grades de teatre.

A continuació s'indiquen amb imatges els accessos per els vehicles i al túnel soterrani a la cota + 55,00.





Imatges de l'accés al Teatre Grec i als espais subterranis. Font: Street view google



El planejament que ordena el sòl que ocupa la parcel·la està definit pel Pla General Metropolità (PGM), aprovat definitivament en data 14/07/1976 (DOGCB 19/07/1976), i les seves posteriors modificacions, en especial, per l'MPGM a l'àmbit de la muntanya de Montjuïc, codi B1328, aprovada definitivament en data 26/06/2014 (DOGC 16/09/2014).

L'MPGM del 2014 qualifica la parcel·la de 6c/mj C, Subsistema de parc clàssic.

El conjunt del Teatre Grec i dels jardins del Teatre i jardins Amargós, està catalogat pel Pla Especial de protecció del Patrimoni arquitectònic de la ciutat de Barcelona a l'àmbit del districte de Sants-Montjuïc, aprovat definitivament en data 21/07/2000 (BOPB 14/08/2000), amb número d'identificador 1785 i amb un nivell de protecció C, (Béns amb elements d'interès). A més el Teatre Grec es troba dins del conjunt especial del parc de Montjuïc, amb número d'identificador 1750 i un nivell de protecció C, Béns amb elements d'interès.

El Teatre, construït en el 1920-23, es situa en l'antiga pedrera del Machinet envoltat de jardins a partir de la idea de J.C.N. Forestier, que comptà amb la col·laboració de Reventós i de Rubió i Tudurí en la realització de l'obra. El teatre ocupa una superfície de 460 m², amb una cabuda d'unes 2.000 persones, dividides en dues zones de pendent desigual, unides per un corredor. La zona inferior té les graderies més espaioses, mentre que a la superior s'estrengen pel pendent. El corredor uneix els dos extrems de l'escenari i a sota hi ha el fossat, d'11 m de diàmetre, destinat als músics i, si s'escau, al cor. A sota de l'escenari i de les graderies hi ha els locals de suport tècnic del teatre, vertebrats pels túnels semicirculars abans citats, que connecten camerinos, dependències per al material de decorats, enllumenat, serveis higiènics i serveis com la bugaderia, regidoria, etc. amb l'escenari per una banda i amb l'accés de serveis des del carrer.

MD.3 Descripció del projecte

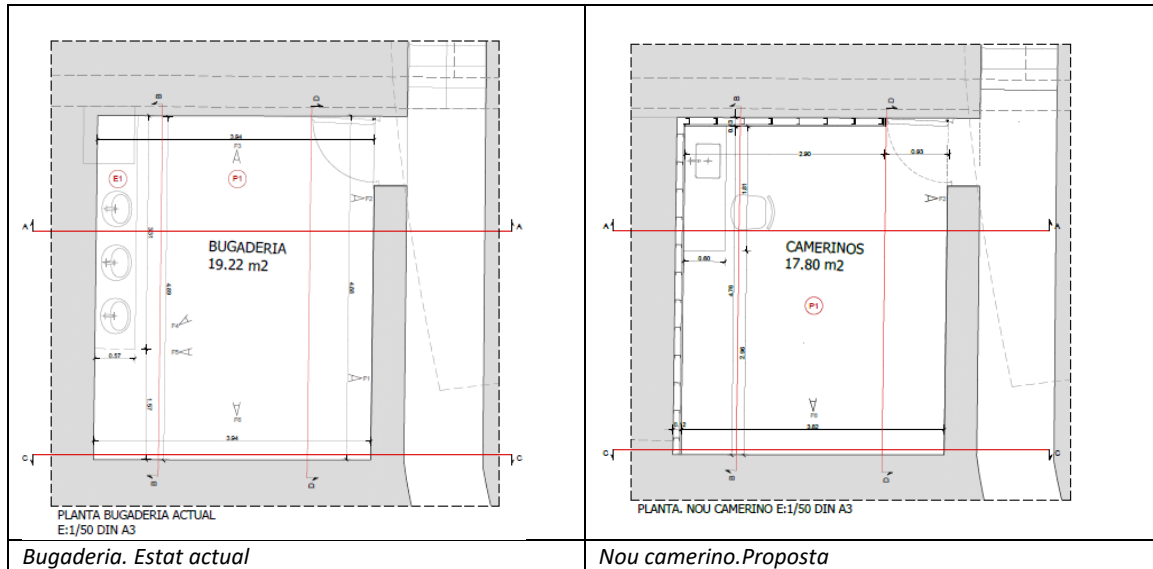
MD.3.1 Descripció general

Els quatre locals objecte d'aquest projecte estan actualment i respectivament destinats a l'ús de bugaderia, bany tècnic, a regidoria i local auxiliar. A continuació es fa una breu descripció.

La bugaderia actual ocupa un espai soterrat de planta rectangular i superfície 19,22m², sense cap obertura a l'exterior però ventilat, i presenta un revestiment de terra i parets en gres porcellànic amb rajoles grans rectangulars de 30,5x60,5cm a les parets i quadrades de 45x45cm a paviment. L'espai mentre s'hi desenvolupa el festival Grec allotja dues (2) rentadores i dues (2) assecadores, i un taulell amb tres (3) rentamans encastats i tres (3) miralls aproximadament de 66x93cm, reforçats amb il·luminació lateral tipus camerino amb bombetes. Les instal·lacions (subministrament d'aigua, electricitat, il·luminació, i evacuació d'aigües residuals) es distribueixen pels paraments

interiors en superfície, amb conductes i caixes de registres externes sobreposades als revestiments de paret. L'espai es troba en bon estat de conservació, no calen actuacions de sanejament, resolució de patologies, reforç o consolidació.

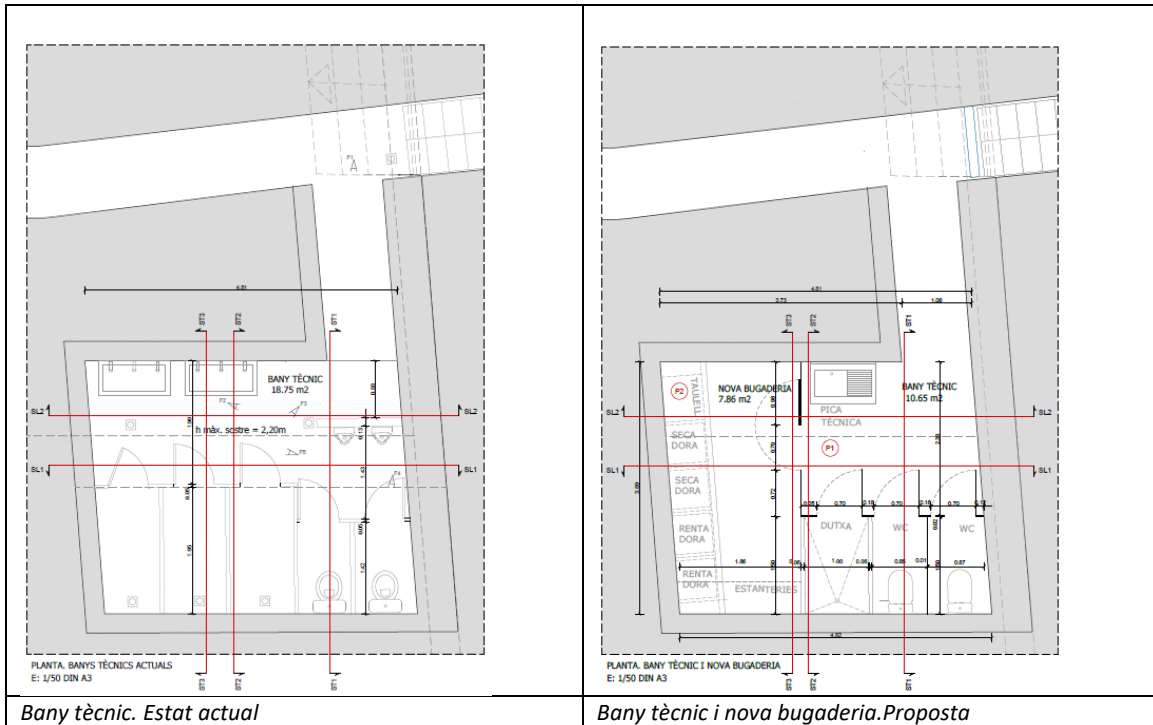
La proposta converteix aquest espai en un camerino amb flexibilitat per acollir les companyies més o menys nombroses, amb un petit taulell que incorpora una pica recolzada a sobre. Es preveu el trasllat de l'ús de la bugaderia a l'actual bany tècnic.



El bany tècnic actual ocupa l'espai simètric al de la bugaderia actual, situat a l'altre extrem del túnel semicircular que transcorre per sota l'escenari. Es tracta d'un espai soterrat de planta rectangular i superfície 17,46m², sense cap obertura a l'exterior i amb ventilació forçada. L'espai es cobreix amb volta enguixada i presenta un paviment continu de ciment, parets enrajolades amb peces ceràmiques de color blanc de 20x20cm. El bany tècnic actualment inclou dues (2) piques tècniques amb sis (6) aixetes i 2 miralls 80x70 cm, un termo elèctric, tres (3) dutxes, dos (2) urinaris i dos (2) inodors. Les dutxes i els inodors estan separats entre ells amb envans ceràmics amb acabat enrajolat dels quals tots menys un no arriben al sostre. Els cubicles son accessibles per portes batents de pvc color blanc.

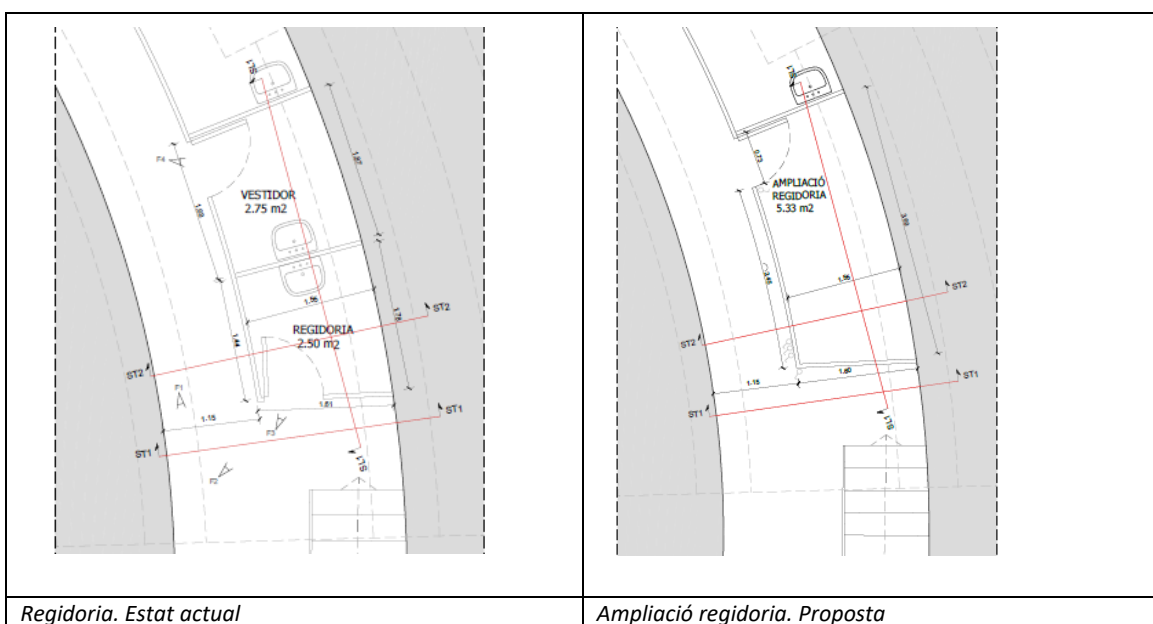
La proposta redistribueix i redueix l'espai destinat al bany tècnic, que inclourà únicament una pica nova d'acer inoxidable, dos inodors i una única dutxa. La nova distribució permet que el fons de la sala aculli la instal·lació de la nova bugaderia, en la qual es preveu la nova ubicació de les rentadores i assecadores que s'utilitzen durant la realització del Festival Grec. El termo elèctric es preveu substituir-lo per un amb menys capacitat (50l) donat que s'eliminen dues dutxes, i deixar-lo situat en el mateix espai de la bugaderia.

Les instal·lacions d'enllumenat, força elèctrica, ventilació forçada, ACS i sanejament s'hauran d'adaptar al nova distribució dels espais.



La regidoria ocupa un espai soterrat de 2.50 m², cobert amb part de la volta que cobreix el túnel en el qual s'ubica l'espai. La regidoria presenta les parets i la volta enguixades i pintades, i un paviment ceràmic en rajoles. A més la regidoria està equipada amb una pica suspesa en el parament de compartimentació que separa el local adjacent. Aquest local adjacent a la regidoria té una superfície de 2,75m² i presenta els mateixos acabats i equipaments que la regidoria.

La proposta té per objectiu fusionar ambdós espais en un únic de major superfície, eliminant l'envà actual de separació entre els dos espais i els dos (2) rentamans suspesos a aquest envà, i tancant l'accés de l'actual regidoria, de manera que la porta funcional sigui la de l'actual local adjacent. D'aquesta manera, s'amplia amb una superfície total de 5,33m² l'espai destinat a regidoria. Les instal·lacions interiors actuals s'hauran d'ajustar a l'ampliació.



A continuació es presenten fotografies de l'estat actual dels locals anteriorment descrits:



Foto. Bugaderia



Foto. Bany tècnic



Foto. Regidoria



Foto. Local adjacent regidoria

MD.3.2 Descripció de les obres incloent-hi els mitjans auxiliars:

Les obres de reforma interior tenen per objectius: l'adequació de l'espai de la bugaderia als requisits funcionals necessaris per destinar-lo a camerino col·lectiu; la redistribució del bany tècnic per optimitzar la zona de dutxes i inodors, i per obtenir i afegir-hi un nou espai destinat a bugaderia; l'ampliació de la regidoria incorporant-hi l'espai de l'actual local auxiliar adjacent. Es tracta d'actuacions no invasives que no tenen cap afectació estructural.

Pel que fa a l'adequació de la bugaderia per adaptar-la a nou camerino col·lectiu la proposta contempla les següents actuacions:

- Realització d'un trasdossat hidròfug a dues de les parets de l'espai per amagar el pas de les instal·lacions.
- Realització d'un calaix de plaques de guix laminat hidròfug a les altres dues parets de l'espai per amagar el pas de les instal·lacions elèctriques.
- Adequació de la instal·lació elèctrica, de subministrament d'aigua, d'evacuació d'aigües residuals.
- Instal·lació d'un tocador constituït per un taulell a paret en fenòlic amb pica recolzada a sobra i aixeta monocomandament de canella alta de repeu.
- Col·locació de 2 miralls de figura sencera a una de les parets sense trasdossat.
- Instal·lació d'un mirall continu per tota la longitud de la paret del tocador, muntat en 4 peces.
- Instal·lació de lluminàries lineals estanques amb tires leds als dos costats del mirall de la paret del tocador de manera d'emmarcar-lo.
- Substitució dels tres (3) aparells d'il·luminació fluorescents a sostres per altres estancs amb led, de fàcil manteniment i amb alta protecció a la humitat.
- Instal·lació lluminària d'emergència

Pel que fa a *la redistribució del bany tècnic actual*, la proposta contempla les següents actuacions:

- Adequació de la instal·lació elèctrica i d'enllumenat, de subministrament d'ACS, d'evacuació d'aigües residuals i de ventilació a la nova distribució proposada.
- Realització de cabines i frontals de tauler fenòlic HP per la dutxa i els inodors del bany tècnic.
- Tancament format per frontal de tauler fenòlic HPL en la nova bugaderia.
- Demolició de l'enrajolat existent.
- Tarima sobre paviment existent, per aïllar de la humitat les rentadores.
- Instal·lació de pica tècnica industrial d'acer inoxidable i aixeteria, monocomandament.
- Col·locació de mirall sobre pica.
- Instal·lació de 2 vàters i accessoris de bany.
- Instal·lació de un taulell de tauler fenòlic sobre les rentadores i assecadores.
- Enrajolat de paraments interiors fins a 1,85 m.
- Arrebossat amb morter de calç i acabat de pintura sobre parament interior.

Pel que fa a *l'ampliació de la regidoria* la proposta contempla les següents actuacions:

- Demolició de l' envà de maó de separació entre regidoria actual i vestidor
- Arrencada de les piques a paret
- Arrencada de la porta interior de fusta de la regidoria
- Tancament en maó ceràmic de l'interior del buit de la porta arrancada de la regidoria
- Arrebossat amb morter de calç i acabat de pintura sobre parament interior
- Adequació de la instal·lació elèctrica i d'enllumenat, i anul·lació de la xarxa de subministrament d'aigua i evacuació prevista pels rentamans eliminats.

Mitjans auxiliars:

Per fer les obres es tindran en compte els mitjans auxiliars necessaris per a la protecció col·lectiva i individual dels treballadors així com els propis del procés de construcció. Pel que fa als relatius a la protecció col·lectiva i individual dels treballadors, se senyalitzaran amb rètols i indicacions els perills que hi poden haver durant l'obra i s'utilitzaran mitjans de protecció com l'ordre i neteja del material i eines de treball. També s'utilitzaran EPIs (Equips de protecció individual) com ara casc, botes de seguretat, guants, ulleres, mascaretes i roba especialitzada, i tot el material estarà en bon estat i complirà amb els estàndards de seguretat exigibles.

En el capítol de documentació gràfica, es presenten els plànols de l'estat actual i de proposta de les actuacions.

MD.4 Requisits a complimentar en funció de les característiques de l'edifici

El tipus d'obra està exclòs de l'àmbit d'aplicació de la LOE. La reforma es considera un concepte de millora i no es contempla dins l'àmbit general d'actuació del Codi tècnic de l'Edificació, ja que es tracta d'una intervenció sobre un edifici existent en la que no s'altera la seva configuració arquitectònica, és a dir, no es produeix cap variació essencial de la composició general exterior, volumetria ni en el conjunt del sistema estructural, tampoc es pretén canviar-ne el seu ús característic.

LOE: Llei 38/1999 d'Ordenació de l'edificació (BOE 6-11-99). Art.2: àmbit d'actuació

El projecte es realitzarà segons les indicacions del tècnic especialitat i els plànols. L'obra es realitzarà per una empresa especialitzada i tractarà el residu conforme la legislació vigent.

MC MEMÒRIA CONSTRUCTIVA

MC.0 Treballs previs, replanteig general i adequació del terreny

MC.0.1 treball previs

Prèviament a l'inici de les obres es procedirà a la retirada dels mobles, utensilis o estris que hagin pogut restar dins l'àmbit d'actuació després de la desocupació dels espais. Prèviament als treballs d'enderroc i neteja caldrà protegir tots els elements susceptibles de patir desperfectes: la protecció de l'entrada i espais necessaris per el transport de material i runes .

Es preveu prèviament la ubicació del contenidor d'1m3, per la recollida dels residus d'enderroc i/o construcció, a situar-se en un espai permès per la DF.

Enderrocs

Pel que fa a *l'adequació de la bugaderia per adaptar-la a nou camerino col·lectiu* es preveu la realització prèvia de les següents actuacions:

- Retirada del taulell de quars sintètic suspès a paret i dels tres (3) rentamans encastats.

Pel que fa a *la redistribució del bany tècnic i la nova bugaderia* es preveu la realització prèvia de les següents actuacions:

- Arrencada puntual de tubs i accessoris d'instal·lació elèctrica i enllumenat, aigua ACS i sanejament.
- Arrencada dels equipaments i accessoris dels serveis higiènics actuals (piques, urinaris, vàters etc)
- Arrancada de les fusteries i retirada dels aparells de llums amb fluorescents a sostre
- Demolició total i parcial dels envans separadors de maó enrajolats dels actuals inodors i dutxes i de l'enrajolat perimetral de paret (consultar documentació gràfica)
- Creació de regates per instal·lacions d'aigua tant pel bany tècnic com per la bugaderia.
- Eliminació d'enlluït o estuc de morter d'acabat en la volta del sostre, per tal de sanejar-lo d'humitats i escrostonaments de la pintura

Pel que fa a *l'ampliació de la regidoria* es preveu la realització prèvia de les següents actuacions:

- Arrencada puntual de tubs i accessoris d'instal·lació elèctrica, enllumenat, aigua i sanejament
- Demolició de l' envà de maó de separació entre regidoria actual i vestidor
- Arrencada de les piques a paret
- Arrencada de la porta interior de fusta de la regidoria

Ordre d'execució dels treballs

- Pel que fa a *l'adequació de la bugaderia per adaptar-la a nou camerino col·lectiu*, en primer lloc, s'efectuaren les actuacions de preparació, neteja i protecció prèvies dels espais, per procedir després a l'adequació de la

instal·lació elèctrica, de subministrament d'aigua, d'evacuació d'aigües residuals i a la col·locació en el local bany tècnic/nova bugaderia de la nova pica, nous inodors i el nou termo elèctric, d'acord amb la documentació gràfica annexa a la memòria.

En segon lloc, es procedirà als aixecaments, a la realització dels trasdossats hidròfugs de dues de les quatre parets, per amagar el pas de les instal·lacions, i a la formació d'uns calaixos en plaques de guix laminat hidròfug de tancament de la instal·lació elèctrica en la part superior de les altres dues parets. A més s'instal·laran sis (6) trapes d'accés o registre a les capses de connexions elèctriques existents, per a instal·lar en sistemes de placa de guix laminat.

En tercer lloc, és passarà a l'aplicació de la Pintura plàstica sobre els parament interior de plaques de guix laminat als trasdossats i als calaixos. Un cop acabat amb la pintura es procedirà a la instal·lació del tocador, constituït per un taulell a paret en fenòlic amb pica recolzada a sobra i aixeta monocomandament de canella alta de repeu.

Finalment, es col·locaran un mirall continu per tota la longitud de la paret del tocador, muntat en quatre (4) peces, i dues (2) miralls de figura sencera a una de les parets sense trasdossat, d'acord a la documentació gràfica. Un cop acabat s'instal·laran les lluminàries lineals estanques amb tires leds als dos costats del mirall de la paret del tocador de manera d'emmarcar-lo i a més s'instal·larà una lluminària d'emergència a munt de la porta i es substituiran els tres (3) aparells d'il·luminació fluorescents a sostres per altres estancs amb led.

Pel que fa a la *redistribució del bany tècnic i la nova bugaderia i l' a l'ampliació de la regidoria*, en primer lloc, s'efectuaren les actuacions de preparació, neteja i protecció prèvies dels espais, per procedir després as enderrocs, i a la creació de regates per després continuar amb l'adequació i reubicació de la instal·lació elèctrica, de subministrament d'aigua, d'evacuació d'aigües residuals, d'acord amb la documentació gràfica annexa a la memòria.

En segon lloc es procedirà a col·locar un nou enrajolat en les parets en substitució de l'anterior als paraments verticals, i morter de calç a la semicircumferència que separa l'enrajolat i la volta en correspondència dels costats del curts del local bany tècnic/nova bugaderia. S'aplicarà una pintura d'acabat adient a la base del morter. Pel que fa a l'espai de la regidoria es tancarà la obertura de la porta de la regidoria actual i es substituirà l'arrebossat existent per un morter de calç pintat.

En tercer lloc, és realitzaran les noves compartimentacions en el local del bany tècnic/nova bugaderia a base de panells fenòlics HPL. A la regidoria una vegada s'enderroqui l'envà que actualment separa els dos locals adjacents s'adequarà el paviment existent.

Finalment, es col·locaran en el local bany tècnic/nova bugaderia i a la regidoria els equipament i el mobiliari previst (aparells de llums, balda de panell fenòlic, estanteria per emmagatzematge, penjadors, aparells de llum, etc.).

Sistemes d'evacuació

Es realitzarà amb mitjans manuals i càrrega manual de runa i altres residus inerts produïts en les obres de enderroc i/o construccions en contenidor de 1m³ amb transport i tractament dels mateixos a abocador específics extern a les obres.

Mesures correctores

Es protegiran totes les zones comunes que puguin ser afectades pels treballs a realitzar, tanmateix es treballaran amb eines que facilitin la neteja de l'aire i el control d'emissió de partícules durant l'execució dels treballs.

MC.0.2 Adequació del terreny

La intervenció prevista no té afectació sobre el terreny.

MC.1 Sustentació de l'edifici

La intervenció prevista no té afectació sobre la sustentació de l'edifici.

MC.2 Sistema estructural

No és d'aplicació ja que només es tracta de actuacions que no modifiquen el sistema estructural existent.

MC.3 Sistemes envolupant i d'acabats exteriors

Les obres de millora a les plantes soterrani del Teatre Grec afecten exclusivament espais interiors, per la qual cosa no es preveu cap actuació en el sistema d'evolvent i als acabats exteriors.

MC.4 Sistemes de compartimentació i d'acabats interiors

MC.4.1 Paraments verticals, sostre i volta

Nou camerino col·lectiu

Pel que fa a l'adequació de la bugaderia per adaptar-la a nou camerino col·lectiu es realitzaran uns trasdossats hidròfugs a dues de les quatre parets, per ocultar les instal·lacions existents i noves sobreposades a les parets. Es realitzaran aquests extradossats autoportants de 115 -120 mm aprox. de guix total paral·lelament als paraments verticals per una longitud total de 7,91 m (4,89 m + 3,02 m) i fins a una alçada de 2,24 cm, de manera de deixar a la part superior una franja oberta de 5 cm entre el sostre i el trasdossat, per tal de permetre la ventilació d'aquest últim i evitar la formació de condensació en l'espai entre extradossat i paret, atesa la humitat elevada de l'espai soterrani. L'extradossat autoportant estarà format per placa interior de guix laminat tipus normal de 12,5 mm de guix, formant sandvitx amb una placa exterior hidròfuga, amb baixa absorció superficial d'aigua, de 12,5 mm de guix, caragolades directament a una estructura autoportant d'acer galvanitzat.

En la part superior, una franja de 26,5 cm d'alçada, el trasdossat de la paret amb el tocador per tindrà una profunditat superior de 20 cm aprox.

La placa de guix externa serà instal·lada de manera que quedi aixecada respecte al paviment una distància de aproximadament 80-90 mm per la instal·lació del sòcol, de manera que aquest quedi encastat i completament integrat a la superfície externa del trasdossat.

A més a la part superior de les altres dues parets de la sala només es formaran uns calaixos en plaques de guix laminat hidròfug de tancament de la instal·lació elèctrica, per una longitud total d'aprox. 8,82 m (4,88 m + 3,94m), una alçada de 31 cm i una profunditat de 15 cm.

Finalment, s'instal·laran als trasdossats i als calaixos esmentats sis (6) trapes d'accés i registre a instal·lacions, de 200x200 mm, formades per marc d'alumini i porta de placa de guix laminat (2 plaques de 12,5 mm de guix cada una), ubicades en correspondència de les caixes estanques existents de connexió elèctrica.

Es preveu l'acabat final pintat d'aquests elements.

Redistribució del bany tècnic i la nova bugaderia

En els paraments d'aquest local es procedirà a col·locar un nou enrajolat en les parets en substitució de l'anterior, una vegada es reubiquin les instal·lacions d'aigua i elèctriques en correspondència a la nova distribució.

El nou enrajolat mantindrà una alçada constant en els 4 costats del local, a una distància aproximada de 1,85m respecte la cota del paviment. En els costats curts del local, la semicircumferència que separa l'enrajolat i la volta es deixarà acabada amb morter de calç, ja que es tracta d'un material transpirable i regulador de la humitat gràcies a la seva permeabilitat al vapor d'aigua.

S'aplicarà una pintura d'acabat adient a la base del morter, de manera que aquesta no afecti a la transpirabilitat del morter aplicat.

Ampliació de la regidoria

La regidoria resultant de la unió dels dos locals adjacents no té cap distribució interior. Pel que els acabats del local, es preveu substituir l'arrebossat existent per un morter de calç pintat. Es preveu tancar el buit de la porta anul·lada amb fàbrica de maó, amb els acabats pertinents en continuïtat amb la resta de superfícies.

MC.4.2 Compartimentacions

Redistribució del bany tècnic i la nova bugaderia

Les noves compartimentacions en el local del bany tècnic estan previstes de realitzar amb divisòries a base de panells fenòlics HPL. Aquests es formen a partir d'una estructura suport d'acer inoxidable, formada per perfil guia horitzontal de secció circular de 25mm de diàmetre, rosetes, pines de subjecció dels panells i perfils en U de 20x15mm per la fixació a paret i ferratges d'acer inoxidable AISI 316L, formats per frontisses amb molla, tirador amb cadena i indicador exterior de lliure i ocupat, i peus regulables en alçada de fins a 150mm.

Les parets laterals que compartimenten la dutxa es mantenen (s'enderroquen parcialment per mantenir una única alineació del nou frontal a base de panells fenòlics i s'enrajolen de nou), ja que arriben fins al paviment i eviten la dispersió de l'aigua per la resta del local.

L'obertura de les portes de la dutxa i dels inodors està prevista cap a l'exterior, mentre que la porta de la bugaderia obrirà cap a l'interior d'aquest espai.

MC.4.3 Paviments

No es preveuen modificacions en els paviments en els àmbits de les actuacions. A la regidoria resultant s'adequarà el paviment una vegada s'enderroqui l'envà que actualment separa els dos locals adjacents, ja sigui amb peces ceràmiques similars a les existents com amb un morter fratassat que doni continuïtat als dos paviments existents.

MC.5 Sistema de condicionaments, instal·lacions, equipaments i serveis

Nou camerino col·lectiu

Pel que fa a la *instal·lació de lampisteria* és preveu adequar la xarxa existent per tal d'anul·lar els sis punts de subministrament de les tres piques actuals i de les tres rentadores retirades. S'inclou la creació d'un nou punt de subministrament, a partir del conducte de distribució existent, per la dotació d'una aixeta només d'aigua freda, segons documentació gràfica aportada. L'aixeta s'instal·larà recolzada sobre el taulell del tocador.

Pel que fa al *sistema d'evacuació de les aigües residuals*, s'adaptarà els conductes externs existents per tal d'anul·lar els sis punts d'evacuació de les tres piques existents i de les tres rentadores retirades. Es crearà un nou punt d'evacuació, a partir del conducte d'evacuació principal existent, per la dotació de la nova pica instal·lada sobre el taulell del tocador, segons documentació gràfica aportada.

Pel que fa la *xarxa elèctrica de distribució interior* es proposa l'adequació de l'actual aprofitant les capses de connexions existents i en el cas sigui possible els cables existents. Cada cable necessari per interruptors i endolls haurà de partir de la caixa de connexió més propera, evitant empalmes estranys. Els cables i les capses quedaran amagades dins del trasdossat, en tres de les quatre parets, sent previstes trapes de registre en correspondència de les caixes de connexió.

Les instal·lacions (cables, tubs i conductes, capses de connexions) quedaran amagades darrere dels trasdossats i calaixos.

Pel que fa a la *il·luminació* és preveu, en primer lloc, la substitució dels tres (3) fluorescents a sostre amb lluminària lineal, resistent a l'aigua, estanquitat IP65, no regulable, de dimensions aprox. 50x1000x75 mm i temperatura de color 4000 K. En segon lloc, s'integrarà la il·luminació amb aparells d'il·luminació lineals amb LED lineal, resistents a l'aigua, estanquitat IP65, constituïda per perfils d'alumini lineals amb difusor pla fàcilment removable fàcilment, en els quals s'insereixen les tires leds. L'amplada dels perfils serà aprox. 20-30 mm. Els perfils amb la il·luminació LED s'instal·laran a la part superior i als dos costats del mirall continu del tocador de manera d'emmarcar-lo, d'acord amb la documentació gràfica afegida al projecte. La temperatura de la llum serà neutra, de 4000 K aprox., i l'orientació de la il·luminació serà frontal. És convenient aconseguir una llum d'entre 1000 i 1400 lúmens. Es valoraran sistemes amb opcions d'ajust i regulació de la intensitat i/o que permetin ajustar l'orientació de la il·luminació, sobretot en els laterals. Finalment a la part superior de la porta d'accés al camerino, s'instal·larà en superfície una lluminària d'emergència.

Pel que fa als *equipaments* es preveu:

- L'instal·lació d'un taulell de 1810 mm de longitud, 600 mm de profunditat, de tauler fenòlic de 12-13 mm de gruix amb faldó frontal llis d'11-15 cm d'ample i cimall perimetral de 15 cm d'altura i 12-13 mm de gruix, amb la

vora recta. El taulell presentarà un forat necessari per la pica que haurà de ser instal·lada recolzada a sobre, segons la documentació gràfica aportada. El taulell tindrà una estructura metàl·lica de suport a paret constituïda per esquadres d'acer. Es valora l'alternativa d'utilitzar un taulel de material diferent com per exemple contraxapat de 21 mm de gruix.

- Mirall per el tocador, incolor, d'alçada 1050 mm, subministrat en quatre peces per tal d'aconseguir la longitud total d'aprox. 4700 mm, protegit amb pintura de color plata en la seva cara posterior, fixat amb massilla al parament, amb eventual protecció de vores perimetrals amb perfils metàl·lics a L.
- Miralls incolor verticals, a paret figura sencera, d'alçada aprox. 1560 mm, protegit amb pintura de color plata en la seva cara posterior, fixat amb massilla al parament, amb eventual emmarcament a protecció de les vores perimetrals amb perfils metàl·lics a L.
- Lavabo de porcellana sanitària, sobre taulell, gamma mitjana, color blanc, de aprox 500x360 mm.
- Aixeteria monocomandament de canella alta de repeu per a lavabo.

Redistribució del bany tècnic i la nova bugaderia

Les instal·lacions elèctriques, d'enllumenat, de fontaneria i de sanejament s'hauran d'adequar a la nova distribució proposada.

Els dos inodors i la dutxa queden situades en la seva posició original, pel es podrà aprofitar la instal·lació existent.

Caldrà adequar les instal·lacions de subministrament d'aigua i el sanejament a la nova posició de la pica tècnica, així com a la posició prevista de les dues noves rentadores. (En el cas de la instal·lació de sanejament s'anul·laran els punts de connexió de les antigues piques i es recolliran els nous punts de les rentadores)

Es preveu substituir el termo elèctric existent per un de nou de capacitat ajustada (50l) a abastir una dutxa i la pica tècnica, i recol·locar-lo de manera que quedi alliberada la superfície prevista sobre les rentadores i assecadores.

La instal·lació elèctrica s'haurà d'adequar per donar servei als aparells de la bugaderia (2 rentadores i dues assecadores), així com ubicar sobre el taulell 4 interruptors per poder-hi endollar diferents aparells relacionats amb l'ús de la bugaderia. (planxes, etc.)

La instal·lació de l'enllumenat s'haurà d'adequar a la nova distribució, permetent una encesa diferenciada de les dues sales (bany tècnic i bugaderia) i recol·locant el punts de llum en el sostre segons s'especifica en la documentació gràfica, ajustant-se a la nova distribució. Es preveu el reforç de l'enllumenat amb dos aplics sobre paret, un sobre el mirall de la pica tècnica i un altre reforçant la zona sobre les rentadores, tal i com s'indica en la documentació gràfica.

En l'actual local del bany tècnic, existeix una instal·lació de ventilació forçada que no es troba en funcionament. Es substituirà o repararà el motor, de manera que es recuperi el seu funcionament.

L'equipament i el mobiliari a subministrar i col·locar és:

- Pica tècnica i aixeta
- 2 inodors
- Termo elèctric
- Balda continua de panell fenòlic de 60cm de profunditat sobre rentadores, suportada amb perfils en L metàl·lics

Ampliació de la regidoria

Caldrà anul·lar la instal·lació actual de sanejament dels rentamans existents, la retirada dels quals es troba prevista.

La instal·lació elèctrica i d'enllumenat s'haurà d'ajustar donada la integració dels dos locals en únic. Està previst un únic punt d'encesa de la llum del local, la recol·locació de l'enllumenat sobre la paret longitudinal i una dotació de 4 mecanismes destinats a endolls.

Es preveu el subministrament d'una estanteria per emmagatzematge amb baldes d'alçada regulable i la col·locació de penjadors sobre un dels parament interiors del local.

II. PRESSUPOST

AMIDAMENTS I PRESSUPOST		TEATRE GREC			
		Passeig de Santa Madrona 38, Sants-Montjuïc, 08038, Barcelona			
OBRA:		DE MILLORES A LA PLANTA SOTERRANI DEL TEATRE GREC		Barcelona, GENER 2025	
pa	descripció	unitat	amidaments	preu ut	import
1	ACTUACIONS PRÈVIES				
1.1	Protecció d'elements Proteccions necessàries per al transport de material i residus. Protecció amb catifes i cartrons dels elements susceptibles a fer-se malbé	u	1,00	100,00 €	100,00 €
2	ENDERROCS				
2.1	BUGADERIA - NOUS CAMERINOS				177,97 €
2.1.1	Desmuntatge de rentamans Desmuntatge de 3 rentamans encastats a taulell a paret amb mitjans manuals, sense afectar l'estabilitat dels elements constructius als quals pugui estar subjecte, i càrrega manual sobre camió o contenidor.	u	3,00	25,00 €	75,00 €
2.1.2	Desmuntatge del taulell dels rentamans Desmuntatge del taulell dels rentamans de quars sintètic, amb mitjans manuals, sense afectar l'estabilitat dels elements constructius als quals pugui estar subjecta, i càrrega manual sobre camió o contenidor.	ml	3,31	25,00 €	82,75 €
2.1.2	Retirada fluorescents en sostre Retirada de fluorescents per mitjans manuals. Inclou la retirada dels aparells existents i els seu transport a l'abocador.	u	3,00	6,74 €	20,22 €
2.2	BANY TÈCNIC - REDISTRIBUCIÓ I NOVA BUGADERIA				2.427,96 €
2.2.1	Arrencada instal·lacions Arrencada puntual de tubs i accessoris d'instal·lació elèctrica i aigua ACS i sanejament, amb mitjans manuals i càrrega manual a peu de càrrega, sense transport a l'abocador	u	1,00	689,47 €	689,47 €
2.2.2	Demolició paret d'obra enrajolada Demolició d'envans de maó buit senzill, per mitjans manuals, amb retirada de runes a peu de càrrega, sense transport a l'abocador	m2	18,71	8,26 €	154,58 €
2.2.3	Demolició acabat enrajolat perimetral de paret de bany Demolició d'enrajolat de plaquetes rebuts amb cola, per mitjans mecànics, amb retirada de runa a peu de càrrega, sense transport a l'abocador	m2	32,88	15,87 €	521,81 €
2.2.4	Demolició parcial bany Arrencada i desmuntatge parcial de bany existent, piques ceràmiques, urinaris i estructura de suport, amb mitjans manuals i càrrega manual de runa a peu de càrrega, sense transport a l'abocador	u	1	482,29 €	482,29 €
2.2.5	Arrencada fusteries	u	5	7,24 €	36,20 €

Arrencada de portes batents interiors d'alumini de 60cm d'amplada, amb mitjans manuals i càrrega manual de runa a peu de càrrega, sense transport a l'abocador

2.2.6	Eliminació d'enlluït o estuc en parament interior	m2	20	26,17 €	523,40 €
	Eliminació d'enlluït o estuc de morter i del seu esquerdejat base, aplicat sobre parament horitzontal interior de fins a 3 m d'altura, amb mitjans manuals, sense deteriorar la superfície suport, que quedarà al descobert i preparada per al seu posterior revestiment, i càrrega manual sobre camió o contenidor.				
2.2.7	Retirada florescents en sostre	u	3	6,74 €	20,22 €
	Retirada de florescents per la possible posterior reubicació per mitjans manuals				
2.3	REGIDORIA - AMPLIACIÓ				636,51 €
2.3.1	Arrencada instal·lacions	u	1,00	432,68 €	432,68 €
	Arrencada puntual de tubs i accessoris d'instal·lació elèctrica, enllumenat, aigua i sanejament, amb mitjans manuals i càrrega manual a peu de càrrega, sense transport a l'abocador				
2.3.2	Demolició paret d'obra	m2	3,75	8,26 €	30,98 €
	Demolició d'envans de maó buit senzill, per mitjans manuals, amb retirada de runes a peu de càrrega, sense transport a l'abocador				
2.3.3	Arrencada fusteries				
	Arrencada de porta batent interiors de fusta de 72 cm d'amplada, amb mitjans manuals i càrrega manual de runa a peu de càrrega, sense transport a l'abocador	m2	1,68	7,65 €	12,85 €
2.2.4	Demolició rentamans	u	1	160,00 €	160,00 €
	Arrencada i desmuntatge de dues piques ceràmiques i estructura de suport, amb mitjans manuals i càrrega manual de runa a peu de càrrega, sense transport a l'abocador				
2.4	GESTIÓ I TRANSPORT DE RESIDUS				790,00 €
2.4.1	Gestió i Transport de residus	u	1,00	790,00 €	790,00 €
	Classificació a peu d'obra de residus de la construcció en residus inerts, no especials amb mitjans manuals. Transport de residus a centre de reciclatge, a monodipòsit a abocador específic o a centre de recollida i transferència, amb contenidor.				
	TOTAL				4.032,44 €

AMIDAMENTS I PRESSUPOST		TEATRE GREC			
		Passeig de Santa Madrona 38, Sants-Montjuïc, 08038, Barcelona			
OBRA: DE MILLORES A LA PLANTA SOTERRANI DEL TEATRE GREC		Barcelona, GENER 2025			
pa	descripció	unitat	amidaments	preu ut	import
3 OBRA I PARTICIONS					
3.1 AJUDES DE PALETA					1.400,00 €
3.1.1	Ajuda de paleta per a instal·lacions	u	1,00	1.000,00 €	1.000,00 €
	Ajudes de qualsevol treball per a la correcta execució de les instal·lacions de l'obra. Fins i tot material auxiliar per a fer tots aquells treballs d'obertura i tapat de fregues, obertura de buits en envans, murs, forjats i lloses, per a pas d'instal·lacions, fixació de suports, rebuts i rematades precises per al correcte muntatge de la instal·lació en els tres àmbits indicats en la documentació gràfica.				
	Dal punt de vista de les instal·lacions, es preveu l'adequació d'instal·lacions existents amb xarxes de distribucions a vista amb conductes sobreposats a paret:				
	Instal·lació elèctrica i enllumenat				
	Instal·lació de lampisteria amb dotació de tots els aparells sanitaris connectats a la xarxa d'aigua, integrant la xarxa dels existents i de la proposta. també en el cas d'anul·lar instal·lacions existents				
	Instal·lació de salubritat integrant el sistema d'evacuació dels aparells sanitaris existents i de proposta				
3.1.2	Ajudes per a treballs de paleta i neteja d'obra.	u	1,00	400,00 €	400,00 €
	Ajudes de qualsevol treball de paleta, necessàries per al correcte rebut de:				
	Possibilitat de la realització de regates, a les zones de retirada del paviments, per a l'evacuació o pas d'aigua, i instal·lació elèctrica si és necessària.				
	Neteja periòdica de l'obra, després de la terminació dels diferents oficis que intervenen durant l'execució de l'obra, i no tinguin inclosa la neteja en el seu preu. Aquesta partida haurà d'incloure escombratge i fregat de replà, muntacàrregues i vestíbul d'entrada 1 vegada per dia en finalitzar la jornada laboral durant tots els dies que duri l'obra.				
	Preparació i neteja de parament horitzontal i verticals per al seu posterior revestiment, amb mitjans manuals.				
	Neteja final d'obra.				
3.2 BUGADERIA - NOUS CAMERINOS					1.087,03 €
3.2.1	Trasdossat autoportant de plaques de guix laminat, d'alta resistència a la humitat.	m2	20,45	35,00 €	715,84 €

Extradossat autoportant, de 115 mm de gruix, amb nivell de qualitat de l'acabat Q2, format per placa interior de guix laminat tipus normal de 12,5 mm de gruix, formant sandvitx amb una placa exterior hidròfuga, amb baixa absorció superficial d'aigua, de 12,5 mm de gruix, caragolades directament a una estructura autoportant d'acer galvanitzat formada per canals horitzontals, sòlidament fixats al sòl i al sostre i muntants verticals de 90 mm i 0,6 mm de gruix amb una modulació de 400 mm i amb disposició normal "N", muntats sobre canals al costat del parament vertical, ocultant les instal·lacions existent i noves sobreposades a les parets. Inclòs banda acústica; fixacions per a l'ancoratge de canals i muntants metàl·lics; caragols per a la fixació de les plaques; cinta de paper amb reforç metàl·lic i pasta i cinta per al tractament de juntes. Instal·lat a 2 dels 4 paraments verticals fins 2,24 m de altura.

En la part alta de la paret amb tocador, el trasdossat per una franja de 26,5 cm d'alçada tindrà una profunditat superior de 20 cm.

La placa de guix externa serà instal·lada de manera de deixar a terra una franja d'alçada d'aprox. 80-90 mm per la instal·lació del sòcol, de manera que aquest quedi encastrat i complànyer a la superfície externa del trasdossat.

A més a la part superior de les altres dues parets de la sala només és formaran uns calaixos en plaques de guix laminat hidròfug de tancament de la instal·lació elèctrica, per una longitud total d'aprox. 8,82 m (4,88 m + 3,94m), una alçada de 31 cm i una profunditat de 15 cm.

3.2.2	Trapes d'accés o registre a instal·lacions per a instal·lar en sistemes de placa de guix laminat.	u	6	50,00 €	300,00 €
--------------	--	---	---	---------	-----------------

Subministrament i instal·lació als trasdossats i calaixos de 6 trapes d'accés o registre a instal·lacions, ubicades en correspondència de les caixes estanques existents de connexió elèctrica. Trapa de registre gamma bàsica, de 200x200 mm, formada per marc d'alumini i porta de placa de guix laminat (2 plaques de 12,5 mm de gruix cada una), per sistemes de plaques de guix laminat. Inclosos accessoris de muntatge.

3.2.3	Sòcol	ml	7,91	9,00 €	71,19 €
--------------	--------------	----	------	--------	----------------

Subministrament i col·locació de sòcol, adequat en ambients humits i resistent a l'aigua, en material a triar amb la DF.

3.3	BANY TÈCNIC - REDISTRIBUCIÓ I NOVA BUGADERIA				3.677,47 €
------------	---	--	--	--	-------------------

3.3.1	Fer regates i tapar regates per tot el local	ml	23,44	14,70 €	344,57 €
--------------	---	----	-------	---------	-----------------

Creació de regates per instal·lacions d'aigua tant pel bany tècnic com per la bugaderia, amb posterior preparació de la superfície

3.3.2	Arrebossat	m2	35,77	29,74 €	1.063,80 €
--------------	-------------------	----	-------	---------	-------------------

Arrebossat de ciment, reglejat, aplicat sobre un parament vertical interior, 2,2 d'alçada, amb morter de ciment sobre parets on hi havia rajola, per a servir de base per a un posterior enrajolat, amb morter de ciment

3.3.3	Anivellament de terra en eliminació de parets	m2	0,25	29,74 €	7,44 €
--------------	--	----	------	---------	---------------

Anivellament del forjat a base de ciment portland i morter per tal d'anivellar el terra del lacat allà on hi havia envans enderrocats.

3.3.4	Divisòries a base de panells fenòlic HPL bany tècnic Cabines per a bany tècnic de tauler fenòlic HPL, de 13mm de gruix, color a escollir, Euroclasse B-s2, d0 de reacció al foc, segons UNE-EN 13501-1; Formats per 3 portes de 60cmx185cm i 1 lateral de 170cm de llarg i 185cm d'alçada. Estructura suport d'acer inoxidable, formada per perfil guia horitzontal de secció circular de 25mm de diàmetre, rosetes, pines de subjecció dels panells i perfils en U de 20x15mm per la fixació a paret i ferratges d'acer inoxidable AISI 316L, formats per bisagres amb molla, tirador amb cadena i indicador exterior de lliure i ocupat, i peus regulables en alçada de fins a 150mm. Color a escollir	u	1	1.336,05 €	1.336,05 €
3.3.5	Divisòries a base de panells fenòlic HPL Bugaderia Tancament format per frontal de tauler fenòlic HPL en la bugaderia, de 13mm de gruix, color a escollir, Euroclasse B-s2, d0 de reacció al foc, segons UNE-EN 13501-1; Format per 1 portes de 80cmx185cm i 2 laterals a cada banda de la porta de 75cm de llarg i 185cm d'alçada. Estructura suport d'acer inoxidable, formada per perfil guia horitzontal de secció circular de 25mm de diàmetre, rosetes, pines de subjecció dels panells i perfils en U de 20x15mm per la fixació a paret i ferratges d'acer inoxidable AISI 316L, formats per bisagres amb molla, tirador amb cadena i indicador exterior de lliure i ocupat, i peus regulables en alçada de fins a 150mm. Color a escollir	u	1	925,62 €	925,62 €
3.4	REGIDORIA - AMPLIACIÓ				189,89 €
3.4.1	Envà de fàbrica de maó ceràmic per a revestir Tancament de l'interior del buit de la porta arrancada format per maó ceràmic buit per revestir, 29x14x4, col·locat amb morter industrial per a obra de paleta, de ciment, color gris, categories M-5 (resistència a compressió 5 N/mm2, subministrat a granel, segons UNE-EN 998-2	m2	1,9	27,94 €	53,09 €
3.4.2	Sòcol Col·locació de sòcol del mateix paviment ceràmic, alt 8cm, col·locat amb adhesiu de ciment millorat per a rajola ceràmica i rejuntat amb beurada	ml	15,20	9,00 €	136,80 €
	TOTAL				6.354,39 €

AMIDAMENTS I PRESSUPOST	TEATRE GREC				
	Passeig de Santa Madrona 38, Sants-Montjuïc, 08038, Barcelona				
OBRA: DE MILLORES A LA PLANTA SOTERRANI DEL TEATRE GREC	Barcelona, GENER 2025				
pa	descripció	unitat	amidaments	preu ut	import

4	INSTAL·LACIONS				
4.1	BUGADERIA - NOUS CAMERINOS				3.180,00 €
4.1.1	ADEQUACIÓ XARXA ELÈCTRICA DE DISTRIBUCIÓ INTERIOR	u	1,00	350,00 €	350,00 €

Xarxa elèctrica de distribució interior. Adequació de la xarxa actual aprofitant les capses de connexions existents i en el cas sigui possible els cables existents. Cada cable necessari per interruptors i endolls haurà de partir de la capsa de connexió més propera, evitant empalmes estranys. Els cables i les capses quedaran amagades dins del trasdossat, en tres de les quatre parets, sent previstes trapes de registre en correspondència de les capses de connexió.

4.1.2 MECANISMES ELECTRICITAT	u	15,00	15,00 €	225,00 €
Mecanismes encastats formats per: interruptors, endolls. Model i color a triar per la DF.				
4.1.3 LLUMINÀRIA LINEAL AMB LEDS. Instal·lació a paret (mirall del tocador)	ml	6,90	150,00 €	1.035,00 €
Il·luminació LED lineal, resistent a l'aigua, estanquitat IP65, constituïda per perfils d'alumini lineals amb difusor pla fàcilment removable fàcilment, en els quals s'insereixen les tires leds. L'amplada dels perfils serà aprox. 20-30 mm. Els perfils amb la il·luminació led s'instal·laran a la part superior i als dos costats del mirall continu del tocador de manera d'emmarcar-lo, d'acord amb la documentació gràfica afegida al projecte. La temperatura de la llum serà neutra, de 4000 K aprox., i l'orientació de la il·luminació serà frontal. És convenient aconseguir una llum d'entre 1000 i 1400 lúmens. Es valoraran sistemes amb opcions d'ajust i regulació de la intensitat i/o que permetin ajustar l'orientació de la il·luminació, sobretot en els laterals. Solució tècnica final a concretar en obra amb la DF.				
4.1.4 LLUMINÀRIA LINEAL AMB LEDS Instal·lació en superfície a sostre.	u	3,00	300,00 €	900,00 €
Substitució dels 3 fluorescents a sostre amb Luminària lineal, resistent a l'aigua, estanquitat IP65, no regulable, de 50x1000x75 mm aprox. Temperatura de color 4000 K. Model a triar amb la DF. Inclou els elements de fixació per a instal·lació de lluminària de superfície. Instal·lació en superfície.				
4.1.5 LLUMINÀRIA D'EMERGENCIA	u	1,00	70,00 €	70,00 €
Lluminària d'emergència en superfície instal·lada a la part superior de la porta del camerino.				
4.1.6 INS. LAMPISTERIA	u	1,00	300,00 €	300,00 €

Adequació de la instal·lació de lampisteria existent per tal d'anul·lar els sis punts de subministrament de les tres piques existents i de les tres rentadores retirades. S'inclou la creació d'un nou punt de subministrament, a partir del conducte de distribució existent, per la dotació d'una aixeta només d'aigua freda, segons documentació gràfica aportada. La instal·lació de lampisteria quedarà amagada darrere del trasdossat, i l'aixeta s'instal·larà recolzada sobre el taulell del tocador.

4.1.7 INS. INTERIOR EVACUACIÓ u 1,00 300,00 € **300,00 €**

Adequació de la instal·lació d'evacuació de les aigües residuals existent per tal d'anul·lar els sis punts d'evacuació de les tres piques existents i de les tres rentadores retirades. S'inclou la creació d'un nou punt d'evacuació, a partir del conducte d'evacuació principal existent, per la dotació de la nova pica instal·lada sobre el taulell del tocador, segons documentació gràfica aportada. La xarxa interior d'evacuació quedarà amagada darrere del trasdossat.

4.2 BANY TÈCNIC - REDISTRIBUCCIÓ I NOVA BUGADERIA **5.786,72 €**

4.2.1 Adequació xarxa elèctrica u 1,00 580,25 € **580,25 €**

Xarxa elèctrica de distribució interior en local de 20 m² de superfície construïda, amb circuits interiors amb cablejat sota tub protector de PVC flexible i mecanismes gamma bàsica (tecla o tapa i marc: blanc; embellidor: blanc)

4.2.2 Adequació enllumenat u 1,00 150,00 € **150,00 €**

Recol·locació enllumenat segons documentació gràfica

4.2.3 Adequació xarxa ACS u 1,00 1.308,57 € **1.308,57 €**

Instal·lació interior de fontaneria per a bany tècnic amb dotació per : 2 unitats de vàter, una dutxa, una pica tècnica i un termo de 50l, i 2 rentadores realitzada amb tub de polipropilè resistent a la temperatura per la xarxa d'aigua freda i calenta que connecta la derivació particular o una de les seves ramificacions amb cadascun dels aparells sanitaris, amb els diàmetres necessaris per cada punt de servei. Inclús claus de pas de cambra humida per al tall del subministrament d'aigua, de polipropilè copolímer random (PP-R), material auxiliar para muntatge i subjecció a l'obra, derivació particular, accessoris de derivacions

4.2.4 Adequació xarxa interior evacuació u 1,00 697,90 € **697,90 €**

Modificacions en la xarxa d'instal·lació interior de sanejament existent, adequació dels tubs de desaigua en bany tècnic i bugaderia per deixar la connexió en correcte funcionament amb creació de

pendents adequats per a la correcta evacuació.

4.2.6	Reparació sistema de ventilació	u	1,00	1.500,00 €	1.500,00 €
	Reparació i posada en marxa dels sistema de ventilació existent				
4.2.7	LLUMINÀRIA LINEAL AMB LEDS. Instal·lació a paret	u	2,00	50,00 €	100,00 €
	Aplic sobre mirall, de 10 W, alimentació a 220/240 V i 50-60 Hz, amb llum LED no reemplaçable, temperatura de color 4000 K, amb cos d'alumini acabat lacat color blanc, feix de llum extensiu 120° i difusor de policarbonat òpal, índex d'enlluernament unificat menor de 19, índex de reproducció cromàtica major de 80, flux lluminós 1200 lúmens, grau de protecció IP65. Instal·lació en superfície. Model i sistema de protecció a concretar en obra amb la DF.				
4.2.8	LLUMINÀRIA LINEAL AMB LEDS Instal·lació en superfície a sostre.	u	3,00	300,00 €	900,00 €
	Substitució dels 3 fluorescents a sostre amb lluminària led lineal, segons replanteig indicat en la documentació gràfica, resistent a l'aigua, estanquitat IP65, no regulable, de 50x1000x75 mm aprox. Temperatura de color 4000 K. Model a triar amb la DF. Inclou els elements de fixació per a instal·lació de lluminària de superfície.				
4.2.9	LLUMINÀRIA D'EMERGENCIA	u	1,00	70,00 €	70,00 €
	Lluminària de emergència en superfície instal·lada a la part superior de la porta.				
4.2.10	Termoelèctric de 50l	u	1	360,00 €	360,00 €
	Termos elèctric per al servei d'A.C.S., mural vertical, resistència blindada, capacitat 50 l, potència 2 kW, de 553 mm d'altura i 450 mm de diàmetre, format per bóta d'acer vitrificat, aïllament d'escuma de poliuretà, ànode de sacrifici de magnesi. Inclús vàlvula de seguretat antiretorn, claus de tall d'esfera, tirantets flexibles, tant a l'entrada d'aigua com a la sortida. Totalment muntat, connectat i provat				
4.2.11	MECANISMES ELECTRICITAT	u	8,00	15,00 €	120,00 €
	Mecanismes encastats formats per: interruptors, endolls. Model i color a triar per la DF.				
4.3	AMPLIACIÓ REGIDORIA				260,00 €
4.3.1	LLUMINÀRIA LINEAL AMB LEDS. Instal·lació a paret	u	1,00	50,00 €	50,00 €

Aplic de 10 W, alimentació a 220/240 V i 50-60 Hz, amb llum LED no reemplaçable, temperatura de color 4000 K, amb cos d'alumini acabat lacat color blanc, feix de llum extensiu 120° i difusor de policarbonat òpal, índex d'enlluernament unificat menor de 19, índex de reproducció cromàtica major de 80, flux lluminós 1200 lúmens, grau de protecció IP65. Instal·lació en superfície. Model i sistema de protecció a concretar en obra amb la DF.

4.3.2 Adequació xarxa elèctrica	u	1,00	150,00 €	150,00 €
Xarxa elèctrica de distribució interior en local de 6 m ² de superfície construïda, amb circuits interiors amb cablejat sota tub protector de PVC flexible i mecanismes gamma bàsica (tecla o tapa i marc: blanc; embellidor: blanc)				
4.3.3 MECANISMES ELECTRICITAT	u	4,00	15,00 €	60,00 €
Mecanismes encastats formats per: interruptors, endolls. Model i color a triar per la DF.				
TOTAL				9.226,72 €

AMIDAMENTS I PRESSUPOST

TEATRE GREC

Passeig de Santa Madrona 38, Sants-Montjuïc,
08038, Barcelona

OBRA: DE MILLORES A LA PLANTA SOTERRANI DEL TEATRE GREC

Barcelona, GENER 2025

pa	descripció	unitat	amidaments	preu ut	import
5	ACABATS				
5.1	BUGADERIA - NOUS CAMERINOS				204,53 €
5.1.1	Pintura plàstica sobre parament interior de plaques de guix laminat	m2	20,45	10,00 €	204,53 €
	Aplicació manual de dues mans de pintura plàstica, acabat mat, textura llisa, diluïdes amb un 15% d'aigua o sense diluir, (rendiment: 0,08 l/m ² cada mà); prèvia aplicació d'una mà d'emprimació acrílica, reguladora de l'absorció, sobre parament interior de plaques de guix laminat, vertical, de fins a 3 m d'altura. Pintura plàstica ecològica, amb Etiqueta Ecològica Europea (EEE). Color a triar per la DF. Aplicació a la superfície del trasdossat.				
5.2	BANY TÈCNIC - REDISTRIBUCIÓ I NOVA BUGADERIA				1.607,43 €
5.2.1	Enrajolat paraments interiors	m2	32,88	10,00 €	328,80 €
	Subministrament i col·locació d'enrajolat de parament interior, amb rajola ceràmica, col·locades amb adhesiu per rajola ceràmica i rejuntat amb beurada de color similar, 1,85m alt				
5.2.2	Arrebossat de morter de calç sobre parament interior	m2			508,96 €

Capa de morter de calç, tipus GP CSIII W1, segons UNE-EN 998-1, color gris, de 15 mm d'espessor, reglejat, amb acabat remolinat, aplicat mecànicament, sobre parament interior de fàbrica ceràmica, vertical, de fins 3 m d'altura. Inclús rivets de PVC, per a formació de juntes. Semicercle superior entre enrajolat i volta en bany tècnic i nova bugaderia

vertical	2,00	38,16 €	76,32 €
horitzontal	9,21	47,00 €	432,64 €

5.2.3 Pintura sobre parament interior de morter de calç m2 **386,84 €**

Aplicació manual de dues mans de pintura transpirable, acabat mat, textura llisa, diluïdes amb un 15% d'aigua o sense diluir, (rendiment: 0,1 l/m² cada mà); prèvia aplicació d'una mà d'emprimació acrílica, reguladora de l'absorció, sobre parament interior de morter de ciment, vertical, de fins 3 m d'altura. Inclús massilla d'enduriment ràpid per eliminar petites imperfeccions i solució d'àcid clorhídric al 10% per eliminar les eflorescències salines (salnitre) presents en el 10% de la superfície suport.

vertical	2	16,87 €	33,74 €
horitzontal	18,41	19,18 €	353,10 €

5.2.4 Tarima sobre paviment existent, sota rentadores i assecadores m2 **382,83 €**

Tarima per aïllar de la humitat les rentadores, amb característiques d'exterior, formada per taules de fusta massissa, de pi Suècia, de 21x95x1600/2400 mm, resistència al lliscament classe 3, segons CTE DB SU, fixades mitjançant el sistema de fixació oculta sobre llistons de fusta de pinastre (Pinus pinaster), tractada en autoclau, amb classe d'ús 4 segons UNE-EN 335 de 65x38 mm, separats 40 cm entre si i recolzats sobre suports regulables, de poliolefines, amb base rodona amb correcció del desnivell de fins al 1%, per a altures entre 65 i 100 mm; raspallat i posterior aplicació de dues mans de lasur a l'aigua d'assecat ràpid per a interior i exterior, per a terres, color Pino, acabat setinat rendiment: 0,083 l/m² cada mà com a tractament protector i decoratiu. Inclús clips i cargols d'acer inoxidable per a subjecció dels posts a les llatges d'empostissat i peces especials. Inclou perfil per acabat lateral de la tarima

5.3 REGIDORIA - AMPLIACIÓ **770,55 €**

5.3.1 Repassos arrebossat de ciment sobre parament interior u 1 45,00 € **45,00 €**

Arrebossat de ciment, reglejat, aplicat sobre un parament vertical interior, fins a 3 m d'altura, acabat superficial brunyit, amb morter de ciment, tipus GP CSII W0.. Allà on s'ha tret paret i allà on s'ha tapiat la porta

5.3.2 Arrebossat de morter de calç sobre parament interior m2 **201,58 €**

Arrebossat de morter de calç, reglejat, aplicat sobre un parament vertical interior, fins a 3 m d'altura, acabat superficial brunyit, amb morter de ciment, tipus GP CSII W0.. Porta tapiada amb fàbrica de maó ceràmic

vertical	2	38,16 €	76,32 €
horitzontal	2,665	47,00 €	125,26 €

5.3.3 Pintura sobre parament interior de morter de calç m2 **523,98 €**

Aplicació manual de dues mans de pintura transpirable, acabat mat, textura llisa, diluïdes amb un 15% d'aigua o sense diluir, (rendiment: 0,1 l/m² cada mà); prèvia aplicació d'una mà d'emprimació acrílica, reguladora de l'absorció, sobre parament interior de morter de calç vertical, de fins 3 m d'altura. Inclús massilla d'enduriment ràpid per eliminar petites imperfeccions i solució d'àcid clorhídric al 10% per eliminar les eflorescències salines (salnitre) presents en el 10% de la superfície suport.

vertical	25	16,87 €	421,75 €
horitzontal	5,33	19,18 €	102,23 €
TOTAL			2.582,51 €

AMIDAMENTS I PRESSUPOST

TEATRE GREC

Passeig de Santa Madrona 38, Sants-Montjuïc,
08038, Barcelona

OBRA: DE MILLORES A LA PLANTA SOTERRANI DEL TEATRE GREC

Barcelona, GENER 2025

pa	descripció	und.	cant.	precio	importe
6	EQUIPAMENTS				
6.1	BUGADERIA - NOUS CAMERINOS				1.653,00 €
6.1.1	Aixeta pica Aixeteria monocomandament de canella alta de repeu per a lavabo, model a triar per la DF d'acord amb documentació gràfica aportada.	u	1,00	120,00 €	120,00 €
6.1.1	Lavabo recolzat sobre el taulell del tocador Lavabo de porcellana sanitària, sobre taulell, gamma mitjana, color blanc, de aprox 500x360 mm, i desguàs, acabat cromat. Fins i tot joc de fixació i silicona per a segellament de juntes. Marca i model a triar per la DF d'acord amb documentació gràfica aportada.	u	1,00	350,00 €	350,00 €
6.1.1	Mirall tocador Mirall incolor, d'alçada 1050 mm i 5 mm aprox. de gruix, subministrat en quatre peces per tal d'aconseguir la longitud total d'aprox. 4700 mm, protegit amb pintura de color plata en la seva cara posterior, fixat amb massilla al parament, amb eventual protecció de vores perimetrals amb perfils metàl·lics a L.	ml	4,70	90,00 €	423,00 €
6.1.1	Mirall a paret figura sencera Miralls incolors, verticals, d'alçada aprox. 1560 mm i 5 mm de gruix, con canteado perimetral i protegit amb pintura de color plata en la seva cara posterior, fixat amb massilla al parament, amb eventual emmarcament a protecció de les vores perimetrals amb perfils metàl·lics a L.	u	2,00	80,00 €	160,00 €
6.1.1	Taulell de tauler fenòlic o tauler contraxapat WBP amb pica recolzat sobre el taulell	u	1,00	600,00 €	600,00 €

Subministrament i instal·lació de taulell de 1810 mm de longitud, 600 mm de profunditat, de tauler fenòlic de 12-13 mm de gruix (21 mm en el cas de tauler contraxapat), cant amb faldó frontal llis d'11-15 cm d'ample i cimall perimetral de 15 cm d'altura i 12-13 mm de gruix, amb la vora recta. S'inclou la formació dels forats necessaris per la pica que haurà de ser instal·lada recolzada a sobre el taulell mateix, segons la documentació gràfica aportada per la DF. Inclou l'estructura metàl·lica necessària de suport a paret (esquadres d'acer) del taulell.

6.2	BANY TÈCNIC - REDISTRIBUCIÓ I NOVA BUGADERIA				3.279,05 €
6.2.1	Pica tècnica d'acer inoxidable Pica tècnica Industrial d'acer Inoxidable 1000x700x850mm amb 1 cubeta de 500x400x300mm i escorredor. Subministrament, muntatge i col·locació inclosa. Inclou tornilleria para un ràpid montaje. Fabricat en acer inoxidable AISI 304 amb acabat pulit satinat	u	1	598,00 €	598,00 €
6.2.1	Aixeta pica tècnica Subministament i col·locació d'aixeteria monocomandament formada per aixeta mescladora monocomandament de repisa per a aigüera, gamma mitja, de llautó, acabat cromat, amb cartutx ceràmic, broc alt giratori i airejador. Inclús elements de connexió, enllaços d'alimentació flexibles de 3/8" de diàmetre i 350 mm de longitud, vàlvula antiretorn i dues aixetes de pas	u	1	227,00 €	227,00 €
6.2.1	Mirall sobre pica Mirall format per vidre monolític pla rectangular color plata de 100cm d'ample i 60cm d'altura. Fet a mida i cantells pulits	u	1	90,00 €	90,00 €
6.2.1	Inodors Tassa de vàter de dipòsit baix, de porcellana sanitària, model Meridian "ROCA", color Blanco, de 370x645x790 mm, amb cisterna de vàter, de doble descàrrega, de 360x140x355 mm, seient i tapa de vàter, amb frontisses d'acer inoxidable. Inclús aixeta de regulació, enllaç d'alimentació flexible i silicona per a segellat de junts	u	2	590,86 €	1.181,72 €
6.2.2	Taulell de tauler fenòlic suportat sobre 6 angles metàl·lics en L collats al parament sobre rentadores i assecadores Subministrament i instal·lació de taulell de 390 cm de longitud, 60 cm d'amplària i 12-13 mm de gruix, amb la vora recta. S'inclou l'estructura metàl·lica necessària de suport a paret (esquadres d'acer) del taulell.	u	1	1.000,00 €	1.000,00 €
6.2.2	Accessoris bany				182,33 €
	Dosificador de sabó líquid manual amb disposició mural, de 0,5 l de capacitat, carcassa d'acer inoxidable AISI 304, acabat brillant, de 100x150x55 mm.	u	1	49,19 €	49,19 €
	Porta-rotlles de paper higiènic, domèstic, d'acer inoxidable AISI 304, acabat cromat, de 132x132x80 mm. Fixació al suport amb les subjeccions subministrades pel fabricant	u	2	34,23 €	68,46 €
	Tovalloler de paper continu, amb carcassa de ABS de color blanc, de 251x300x195 mm, per a un rotlle de paper de 240 m i 155 mm de diàmetre	u	1	64,68 €	64,68 €

MEMÒRIA - Obres de millora a les plantes soterrani del Teatre Grec a Montjuïc
Pg. de Santa Madrona, 38, BCN

6.3	REGIDORIA - AMPLIACIÓ				310,00 €
6.3.1	Penjadors	u	1,00	80,00 €	80,00 €
6.3.2	Estanteries metàl·lica tipo mecano alçada baldes regulable	u	1,00	230,00 €	230,00 €
TOTAL					5.242,05 €

AMIDAMENTS I PRESSUPOST		TEATRE GREC			
		Passeig de Santa Madrona 38, Sants-Montjuïc, 08038, Barcelona			
OBRA: DE MILLORES A LA PLANTA SOTERRANI DEL TEATRE GREC		Barcelona, GENER 2025			
pa	descripció	und.	cant.	precio	importe

7	ALTRES				
7.1	Càrrega i transport de material	u	1,00	660,00 €	660,00 €
	Transport del material subministrat fins l'àmbit de les actuacions				
7.2	Seguretat i salut	u	1,00	818,00 €	818,00 €
	Partida alçada seguretat i salut en obra				
TOTAL					1.478,00 €

RESUM

CAPÍTOL		IMPORT
1	ACTUACIONS PRÈVIES	100,00 €
2	ENDERROCS	4.032,44 €
3	OBRA I PARTICIONS	6.354,39 €
4	INSTAL·LACIONS	9.226,72 €
5	ACABATS	2.582,51 €
6	EQUIPAMENTS	5.242,05 €
7	ALTRES	1.478,00 €
	TOTAL EXECUCIÓ MATERIAL	29.016,11 €
8	DESPESES GENERALS (13%)	3.772,09 €
9	BENEFICI INDUSTRIAL (6%)	1.740,97 €
	TOTAL	34.529,17 €
	IVA 21%	7.251,13 €
	TOTAL IMPORTE FACTURA	41.780,30 €

III DOCUMENTACIÓ GRÀFICA (DG)

01. G1 GENERALS. Situació i emplaçament.
02. EA1.1 ESTAT ACTUAL. Àmbits actuació. Cota +52,5 m
03. EA1.2 ESTAT ACTUAL. Àmbits actuació. Cota +55 m
04. EA2.1 ESTAT ACTUAL. Àmbit 1. Cotes i materials.
05. EA2.2 ESTAT ACTUAL. Àmbit 2. Cotes i materials.
06. EA2.3 ESTAT ACTUAL. Àmbit 3. Cotes i materials.
07. EA3.1 ESTAT ACTUAL. Àmbit 1. Instal·lacions.
08. EA3.2 ESTAT ACTUAL. Àmbit 2. Instal·lacions.
09. EA3.3 ESTAT ACTUAL. Àmbit 3. Instal·lacions.
10. EON1.1 ENDERRCS I OBRA NOVA. Àmbit 1.
11. EON1.2 ENDERRCS I OBRA NOVA. Àmbit 2.
12. EON1.3 ENDERRCS I OBRA NOVA. Àmbit 3.
13. P1.1 PROPOSTA. Àmbit 1. Cotes i materials.
14. P1.2 PROPOSTA. Àmbit 2. Cotes i materials.
15. P1.3 PROPOSTA. Àmbit 3. Cotes i materials.
16. P2.1 PROPOSTA. Àmbit 1. Instal·lacions.
17. P2.2 PROPOSTA. Àmbit 2. Instal·lacions.
18. P2.3 PROPOSTA. Àmbit 3. Instal·lacions.