

*MEMÒRIA DE LES OBRES D'ADEQUACIÓ DELS ASCENSORS DE LA  
BIBLIOTECA PÚBLICA ARÚS A LA NORMATIVA VIGENT*

*Biblioteca Pública Arús, Passeig de Sant Joan, 26, 08010 Barcelona*



## ÍNDEX DE LA MEMÒRIA

ÍNDEX DE LA MEMÒRIA .....	2
<b>I. MEMÒRIA</b> .....	3
<b>MG DADES GENERALS</b> .....	3
<b>MG.1</b> Identificació i objecte del projecte.....	3
<b>MG.2</b> Agents del projecte .....	3
<b>MD MEMÒRIA DESCRIPTIVA</b> .....	4
<b>MD.1</b> Informació prèvia: antecedents i condicionants de partida .....	4
<b>MD.2</b> Descripció del projecte.....	5
<b>MD.3</b> Requisits a complimentar en funció de les característiques de l'edifici .....	7
<b>MD.4</b> Descripció dels sistemes que componen l'edifici .....	8
<b>II. PRESSUPOST</b> .....	10
<b>III. DOCUMENTACIÓ GRÀFICA</b> .....	12
<b>VI. ANNEXOS</b> .....	13

## I. MEMÒRIA

### MG DADES GENERALS

#### MG.1 Identificació i objecte del projecte

<b>Títol del projecte:</b>	Obres d'adequació dels ascensors de la Biblioteca Pública Arús
<b>Objecte de l'encàrrec:</b>	Obres per adequar els ascensors de l'edifici de la Biblioteca Pública Arús (RAE 990001077 i RAE 990001075) a la normativa vigent (Reial Decret 355/2024 i la Norma UNE-EN 81-21)
<b>Emplaçament:</b>	Biblioteca Pública Arús, Passeig de Sant Joan, 26, 08010 Barcelona
<b>Municipi:</b>	Barcelona
<b>Referència cadastral:</b>	1429714DF3812G
<b>Qualificació Urbanística</b>	La qualificació urbanística és 13E, corresponent a subzona de la zona de densificació urbana Eixample. La parcel·la es troba dins de l'àmbit BE201A MPGM puntual de les NNUU per a l'adequació del règim urbanístic del Conjunt Especial de l'Eixample, creació de la qualificació 13 Eixample

#### MG.2 Agents del projecte

<b>Promotor:</b>	INSTITUT DE CULTURA DE BARCELONA (ICUB) La Rambla 99, 08002 Barcelona
<b>Tècnic referent:</b>	Raquel Esquirol Sans La Rambla 99, 08002 Barcelona

## MD MEMÒRIA DESCRIPTIVA

### MD.1 Informació prèvia: antecedents i condicionants de partida

La Biblioteca Pública Arús és un equipament gestionat per l'Institut de Cultura de Barcelona (ICUB) que requereix un manteniment continuat per garantir la seva funcionalitat i seguretat.

En data 14 d'octubre de 2024, l'Organisme de Control Acreditat (OCA) EINOR va realitzar la Inspecció Periòdica Reglamentària dels dos ascensors de l'edifici, amb números d'identificació RAE 990001077 i RAE 990001075. Ambdós certificats van resultar DESFAVORABLES, detectant-se diversos defectes greus (veure Annex 1) que requerien la seva resolució en un termini màxim de 6 mesos per poder mantenir els aparells en servei.

Els defectes detectats i les actuacions requerides estan vinculats principalment a l'adaptació a la normativa vigent, en particular el Reial Decret 355/2024 (que aprova la ITC AEM 1 "Ascensors") i l'aplicació de la Norma UNE-EN 81-21 relativa a les mesures compensatòries per l'existència d'espais de seguretat reduïts al fossat i/o la part superior en edificis existents, així com la manca de documentació tècnica (manuals i fitxes).

Per tal d'esmenar aquests defectes i garantir la seguretat, l'ICUB ha de tramitar la contractació dels treballs necessaris mitjançant contracte menor, justificat en l'Informe de Necessitat corresponent.

## MD.2 Descripció del projecte

### **MD.2.1 Descripció general**

L'objectiu principal del present projecte és l'execució de les mesures compensatòries i adequacions tècniques necessàries en els ascensors RAE 990001077 i RAE 990001075 per a:

- Resoldre tots els defectes (greus i lleus) assenyalats als certificats d'inspecció desfavorable d'octubre de 2024.
- Garantir el compliment dels requisits de seguretat establerts per la normativa vigent (RD 355/2024, ITC AEM 1 i Norma UNE-EN 81-21).
- Obtenir un resultat FAVORABLE en la preceptiva inspecció periòdica posterior a la realització dels treballs.
- Assegurar la plena funcionalitat i seguretat dels aparells per als usuaris de la Biblioteca.

### **MD.2.2 Descripció de les actuacions incloent-hi els mitjans auxiliars**

S'han d'executar els treballs d'adequació detallats al pressupost adjunt (veure Annex 2), que es resumeixen a continuació per a cada aparell:

Ascensor RAE: 990001077:

- Construcció de mesures complementàries al no existir espai de seguretat al fossat amb el subministrament i instal·lació d'un nou quadre de maniobra automàtica, programat per a maniobra selectiva simplex en baixada, incloent mòdul electrònic EKM, contactors, transformador, control per a portes automàtiques, lluminosos i armari metàl·lic IP-55.
- Instal·lació elèctrica associada al nou quadre: Realització de la instal·lació necessària al fossat (caixa amb stop, presa corrent, selector llum), quart de màquines i camarí. Inclou canaletes de PVC, paradors de marxa i finals de carrera, kit de posicionament (detectors, suports, guies, imants), cablejat complet del buit amb connectors, caixa d'inspecció/emergència cablejada, cordó pla de comunicació cabina-quadre, instal·lació per a telefonia LIFT, mànega numerada per a botonera de cabina i commutador de llum del buit.
- Documentació: s'ha de redactar i lliurar el Manual d'Instruccions i la Fitxa Tècnica de l'aparell, d'acord amb els requisits normatius.

Ascensor RAE: 990001075:

- Modificació de maniobra amb mesures compensatòries per fossat reduït (UNE-EN 81-21) incloent: contacte elèctric biestable a la porta de pis inferior amb rearmament manual al quadre, senyal audible al fossat en obrir porta sense cabina, topall mecànic de seguretat amortit al fossat amb habilitació de botonera de revisió, indicador lluminós de presència al fossat al quart de màquines, rètols informatius al fossat i quart de màquines, intercomunicador fossat-quart de màquines i faldons plegables.
- Instal·lació de pany reglamentari: s'ha d'instal·lar un pany a la porta d'accés al quart de màquines/politges que compleixi normativa (s'ha de poder obrir des de dins sense clau).

- Instal·lació de tapes de protecció: s'ha de fabricar i instal·lar les tapes de protecció dels contactes elèctrics a les tanques de pis que falten.
- Documentació: s'ha de redactar i lliurar el Manual d'Instruccions i la Fitxa Tècnica de l'aparell, d'acord amb els requisits normatius.

Altres Treballs Comuns:

- Coordinació dels treballs amb el personal de la Biblioteca i l'ICUB.
- Neteja final de les zones d'intervenció.

### **MD.2.3 Descripció i identificació**

En el capítol III de documentació gràfica, es presenten els plànols d'ubicació dels dos ascensors.

### MD.3 Requisits a complimentar en funció de les característiques de l'edifici

S'indica que les actuacions proporcionen totes les prestacions que li pertocquen (segons la normativa d'aplicació per garantir les exigències bàsiques del CTE). Es compleixen els Documents Bàsics del CTE (DBs) que estableixen uns nivells o valors límits de les prestacions dels edificis i les seves parts. Es determinen les prestacions que haurà de presentar el projecte per complir les exigències bàsiques. Quan s'hagin de complimentar altres normatives, es farà tenint en compte el seu àmbit d'aplicació.

#### **MD.3.1 Condicions de funcionalitat de l'edifici**

Els requisits bàsics d'utilització recollits en la LOE Article 3 a.1 es compleixen davant la proposta d'adequació dels ascensors.

Les actuacions previstes en el recinte no preveuen modificar ni l'ús ni realitzen cap modificació del volum actual de l'edifici. Les actuacions no modifiquen ni disminueixen cap condició d'utilització.

Les actuacions són obres de millora d'escassa entitat, en un recinte d'ús restringit i sense ocupació permanent.

Tot i així, les actuacions no es desenvolupen en una sola planta i per tant, tenen incidència en la seguretat d'utilització i accessibilitat, tot i que el recinte no té una ocupació permanent.

Decret 209/2023 "Codi d'Accessibilitat". Les obres a realitzar no empitjoren en cap cas les condicions d'accessibilitat existents.

CTE DB-SUA "Seguretat d'utilització i accessibilitat". Les obres no empitjoren en cap cas les condicions d'accessibilitat existents.

#### **MD.3.2 Seguretat estructural**

No és d'aplicació ja que no es modifiquen les condicions inicials.

#### **MD.3.3 Seguretat en cas d'incendi**

No és d'aplicació ja que no es modifiquen les condicions inicials.

#### **MD.3.4 Seguretat d'utilització i accessibilitat**

Contemplades en el Document Bàsic de Seguretat d'Utilització o Accessibilitat del CTE. Aquest document serà d'aplicació només a la part afectada per les actuacions:

##### SU-1 Seguretat enfront el risc de caigudes

Els desnivells seran degudament protegits per baranes, seguint els requeriments normatius establerts en aquest apartat.

##### SU-2 Seguretat enfront el risc d'impacte o quedar atrapat

Es compleix les altures i amplex de pas lliures establertes al SU2. El projecte no contempla elements practicables, elements fràgils ni portes corredisses o elements d'obertura i tancament automàtics.

SU-3 Seguretat enfront a quedar tancat

No és d'aplicació

SU-6 Seguretat enfront el risc d'ofegament

No és d'aplicació

SU-7 Seguretat enfront del risc de vehicles en moviment

No és d'aplicació

SU-8 Seguretat enfront el risc de llamps

No és d'aplicació

**MD.3.5 Salubritat**

Aquesta exigència bàsica contemplada en el DB CTE HS no és d'aplicació per les característiques específiques de les actuacions.

**MD.3.6 Protecció contra el soroll**

Aquesta exigència bàsica contemplada en el DB CTE HR no és d'aplicació per les característiques específiques de les actuacions.

**MD.3.7 Estalvi d'energia**

No és d'aplicació

**MD.4** Descripció dels sistemes que componen l'edifici

**MD.4.1 Treballs previs:**

Enderrocs

No hi ha enderrocs

Ordre d'execució dels treballs

Es presentarà un calendari i proposta de execució per part de l'empresa adjudicatària.

Sistemes d'evacuació

Es realitzarà amb mitjans manuals i càrrega manual de runa en sacs.

Mesures correctores

Es protegiran les àrees adjacents de l'edifici que puguin ser afectades pels treballs a realitzar, tanmateix es treballaran amb eines que facilitin la neteja de l'aire i el control d'emissió de partícules durant l'execució dels treballs.

**MD.4.2 Sustentació de l'edifici**

Les actuacions previstes no tenen afectació sobre el terreny.

**MD.4.3 Sistema estructural**

No es preveuen intervencions estructurals.

**MD.4.4 Sistemes envoltent i acabats exteriors**

No és d'aplicació, ja que no es preveu cap actuació en el sistema envoltent.

**MD.4.5 Compartimentació:**

No es preveuen canvis en les distribucions actuals, ni en els acabats existents.

## II. PRESSUPOST

El cost d'execució dels treballs objecte d'aquest projecte es valoren en 33.625,90 € (IVA inclòs).

Desglossament detallat del cost per partides:

### RAE 990001077

UNIT.	DESCRIPCIO	AMID.	PREU UNIT.	IMPORT
ut	<p>Suministro e instalación de un nuevo cuadro de maniobra automática, programada para maniobra selectiva simplex en bajada.</p> <ul style="list-style-type: none"> <li>- Módulo electrónico enchufable EKM.</li> <li>- Contactores</li> <li>- Transformador para freno, válvulas y alimentación luminosos a 24VDC (máximo 3W).</li> <li>- Puertas automáticas: Monofásicas o Variador.</li> <li>- Luminosos: flechas dirección, ocupado, puerta abierta, registro y posicional binario.</li> <li>- Armario metálico HIMEL, con protección IP-55.</li> <li>- Luminoso de nivel piso en puerta armario. Cuadro protegido bajo armario mecánico.</li> </ul> <p>Se incluye la instalación eléctrica necesaria a realizar en el hueco, cuarto de máquina y el camarín.</p> <ul style="list-style-type: none"> <li>- Caja de foso con stop, toma de corriente y selector luz hueco.</li> <li>- Canaleta de PVC y accesorios de fijación y conexión.</li> <li>- Paradores de marcha y finales de carrera con soportes de fijación y guías.</li> <li>- Kit posicionamiento incluyendo detectores, soportes, guías e imanes según paradas.</li> <li>- Distancias: Entre plantas 3m. / De motor a cuadro 3m. / De diferenciales a maniobra 5m.</li> <li>- Instalación completa del hueco (Cable de 1 x 0,75mm.) provisto de conectores en los extremos.</li> <li>- Caja de inspección y emergencia completa, totalmente cableada.</li> <li>- Cordón plano con conectores para comunicación cabina cuadro de maniobra.</li> <li>- Instalación para telefonía LIFT.</li> <li>- Manguera numerada para botonera de cabina.</li> <li>- Conmutador de luz de hueco.</li> </ul>	1,00	17.000,00 €	17.000,00 €
ut	<p>Redaccion del Manual de instrucciones Redacción de la ficha técnica.</p>	1,00	460,00 €	460,00 €

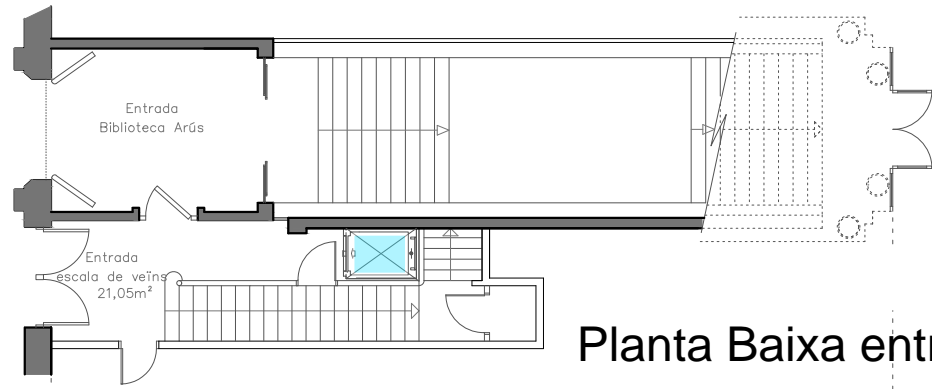
## RAE 990001075

UNIT.	DESCRIPCIO	AMID.	PREU UNIT.	IMPORT
ut	<p>Preparar maniobra para medidas compensatorias por foso reducido:</p> <ul style="list-style-type: none"> <li>- Al abrir manualmente la puerta de piso de la parada inferior y no estar la cabina delante, un contacto eléctrico biestable (de rearme manual) instalado en la puerta desconectará la maniobra del ascensor siendo necesario ir al cuarto de máquinas para rearmarlo.</li> <li>- Una vez abierta la puerta manualmente sin presencia de cabina, se activará una señal audible en el foso que se apagará una vez se coloque el tope mecánico de seguridad.</li> <li>- Tope mecánico de seguridad amortiguado que bloquea el ascensor, cuando el fondo de la base de cabina queda a 1,00 m. del foso (posición agachado), en el caso de que efectuara una maniobra de descenso. Una vez colocado dicho tope queda habilitada la botonera de revisión del foso.</li> <li>- Indicador luminoso en el cuarto de máquinas que indica la presencia de personas en el foso.</li> <li>- Rótulos en el foso y cuarto de máquinas indicando la excepción de norma y las medidas implantadas.</li> <li>- Intercomunicador entre el foso y el cuarto de máquinas.</li> <li>- Faldones plegables bajo las puertas de cabina.</li> </ul> <p>Para que el ascensor vuelva a ponerse en funcionamiento normal tendrá que cumplirse lo siguiente:</p> <ul style="list-style-type: none"> <li>- Que el tope mecánico de seguridad se encuentre recogido.</li> <li>- Que el interruptor de revisión se encuentre en posición de normal.</li> <li>- Que el contacto biestable de la puerta de piso se haya rearmado.</li> <li>- Que el operario vaya al cuadro de maniobra del cuarto de máquinas y rearme la maniobra.</li> </ul>	1,00	9.200,00 €	9.200,00 €
ut	Redaccion del Manual de instrucciones Redacción de la ficha técnica.	1,00	460,00 €	460,00 €
ut	Cerradura de puertas/trampillas de acceso cuarto de máquinas/poleas, noreglamentaria (no se puede abrir desde dentro sin llave)	1,00	390,00 €	390,00 €
ut	Tapas de protección de contactos de cerraduras de piso	1,00	280,00 €	280,00 €

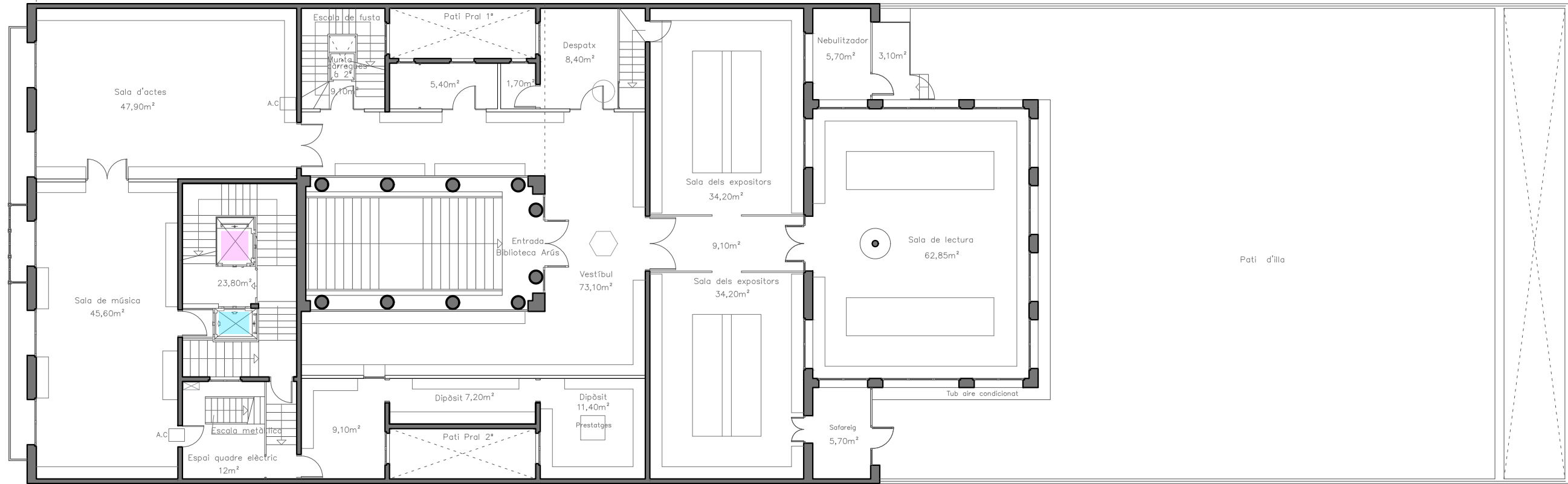
Total	27.790,00 €
21% IVA	5.835,90 €
TOTAL IVA inclòs	33.625,90 €

### III. DOCUMENTACIÓ GRÀFICA

Passeig  
Sant Joan, 26



Planta Baixa entrada

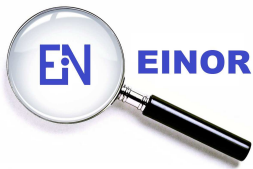


Planta Principal



## VI. ANNEXOS

Annex 1: Certificats d'Inspecció Periòdica DESFAVORABLES (EINOR, 14/10/2024) - RAE 990001077 i RAE 990001075.



Centre de Treball Lleida  
CCEEI Lleida - Parc empresarial, 0 - Edifici 3  
25192 Lleida  
info@einor.org

Entidad de Inspección

## CERTIFICADO DE INSPECCIÓN PERIÓDICA DE ASCENSORES

Núm Ref. OCA: RASIC-OC-0040

Nº de expediente: EIN-AE-CAT-27112

RAE: 990001075

D/Dª JUAN LOPEZ BUIL, Inspector del Organismo de control ENTIDAD DE INSPECCIÓN DEL NORTE, S.L., acreditado por ENAC con acreditación nº 395/EI716.

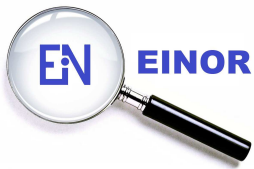
### CERTIFICA:

1 - Que se ha realizado la Inspección Periódica el día de la fecha 14/10/2024 de acuerdo con la ITC AEM 1 aprobada por el R.D. 355/2024, de 2 de Abril aplicando la Norma UNE 192008-1 y el procedimiento operativo interno núm. EIN-POC-01 al ascensor cuyas características son:

TITULAR:		INSTITUT DE CULTURA DE BARCELONA		NIF:		P5890006I											
DIRECCIÓN DE LA INSTALACIÓN:				PASSEIG SANT JOAN, 26 - BIBLIOTECA ARUS													
LOCALIDAD:			08028 BARCELONA		PROVÍNCIA:			BARCELONA									
SITUACIÓN (UTM)		LATITUD (X):		41.392761		LONGITUD (Y):		2.178487		INICIO:		08:02		DURACIÓN:		01:24	
TIPO DE ASCENSOR		HIDRÁULICO		CAPACIDAD		7 personas		CARGA		525 kg							
NÚM. PARADAS		4		RECORRIDO		11 m		VELOCIDAD		0,63 m/seg							
FECHA PUESTA EN FUNCIONAMIENTO		---		FECHA INSPECCIÓN ANTERIOR		04/10/2022		PERIODICIDAD INSPECCIÓN		2 años							
E. CONSERVADORA		ASCENSORES ERSCE, S.A.U.			USO DEL ASCENSOR			PUBLICO									
LEGISLACIÓN APLICABLE (s/fecha de puesta en servicio)				<input type="checkbox"/> S. R.A.E. Orden 1966		<input type="checkbox"/> R.D. 2291/1985 (ITC-MIE-AEM1)											
				<input checked="" type="checkbox"/> R.D. 1314/1997		<input type="checkbox"/> R.D. 203/2016											

2 - Que se han detectado los siguientes defectos:

CÓDIGO	DESCRIPCIÓN	CALIFICACIÓN DEFECTO	FECHA LÍMITE DE CORRECCIÓN
00.02.05	No se justifica la aprobación o reconocimiento de la Administración al uso de la Norma UNE-EN 81-21 o medidas complementarias ante la existencia de espacios de seguridad reducidos en edificios existentes.	GRAVE	ANTES DE 6 MESES
00.03.01	No se aporta el Manual de instrucciones	GRAVE	ANTES DE 6 MESES
00.07.01	No está disponible la ficha técnica en el momento de la IP, tal como establece el Artículo 4, apartado 8c) del RD 355/2024	LEVE	ANTES DE 6 MESES
01.11.01	Iluminación del hueco insuficiente o disposición inadecuada (lámparas fundidas)	LEVE	ANTES DE 6 MESES
01.13.02	Carteles de aviso del tipo de refugio en la parte inferior del hueco no existen	GRAVE	ANTES DE 6 MESES
01.15.01	Inexistencia de elementos mecánicos que garanticen los espacios de seguridad en foso	LEVE	ANTES DE 6 MESES
02.04.01	Cerradura de puerta de acceso a cuarto de máquinas, no reglamentaria (no se puede abrir desde dentro sin llave)	LEVE	ANTES DE 6 MESES
02.16.02	No existen los rótulos e indicaciones de salvamento en cuarto de máquinas	LEVE	ANTES DE 6 MESES
03.16.01	Faltan tapa de protección de contactos de cerraduras de piso	LEVE	ANTES DE 6 MESES
10.06.05	Dispositivo de petición de socorro inexistente o no se establece comunicación bidireccional con el exterior	GRAVE	ANTES DE 6 MESES
10.12.01	Batería baja en dispositivo de alarma (batería teléfono)	LEVE	ANTES DE 6 MESES
10.12.01	Batería baja en dispositivo de alarma y alumbrado de emergencia.	LEVE	ANTES DE 6 MESES



Centre de Treball Lleida  
CCEI Lleida - Parc empresarial, 0 - Edifici 3  
25192 Lleida  
info@einor.org

Entidad de Inspección

## CERTIFICADO DE INSPECCIÓN PERIÓDICA DE ASCENSORES

Núm Ref. OCA: RASIC-OC-0040

Nº de expediente: EIN-AE-CAT-27112

RAE: 990001075

3 - Que el resultado de la inspección es:

FAVORABLE

Sin defectos

Con defectos leves

Con implantación medidas según Anexo VII RD355/2024

DESFAVORABLE

Con defectos graves (\*)

Con defectos muy graves (\*\*)

Con reparo por reiteración de defecto leve encontrado en la inspección anterior

(\*) En caso de defectos graves, superado el tiempo máximo de corrección indicado en este certificado, se realizará nueva visita de inspección para comprobar la corrección de los defectos dejándose el ascensor fuera de servicio si no se han subsanado los defectos.

(\*\*) En caso de defectos muy graves, el ascensor ha de quedar fuera de servicio.

**La próxima inspección se realizará antes del 14 DE ABRIL DE 2025**

OBSERVACIONES

DEBERÁ REALIZARSE SEGUNDA VISITA PARA VERIFICACIÓN DE SUBSANACIÓN DE DEFECTOS GRAVES  
INSPECCIÓN PERIÓDICA

BARCELONA, a 14 de Octubre de 2024

Firma del inspector/a  
JUAN LOPEZ BUIL



ENTIDAD DE INSPECCIÓN  
CCEI Lleida - Parque Empresarial, 0  
Edificio 3 - 25192 (Lleida)  
C.I.F.: B-25820580

Sello del Organismo de Control

NOTAS:

1 - El titular (propietario o, en su caso, el arrendatario) de un ascensor, ha de cuidar de que éste se mantenga en perfecto estado de funcionamiento, así como impedir su utilización cuando no ofrezca las debidas garantías de seguridad para las personas o las cosas.

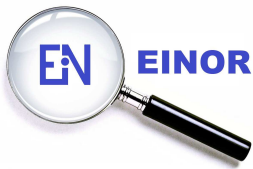
2 - Todos los defectos detectados en la inspección periódica deben ser corregidos a la mayor brevedad posible, para lo cual el titular deberá contratar su subsanación con empresa conservador para que pueda justificar la corrección de los defectos antes de finalizar el plazo arriba indicado y comunicar al Organismo de Control la justificación de la corrección de los mismos antes de finalizar el plazo arriba indicado.

3 - Si no se han corregido los defectos en los plazos indicados, el Órgano Competente de la Comunidad Autónoma podrá iniciar un expediente sancionador contra el titular del ascensor.

4 - De acuerdo con la ITC-AEM1, este certificado se pondrá a disposición del Organismo de Control en la próxima inspección.

PROCEDIMIENTO: EIN-POC-01, ANEXO V, REV: 4, FECHA: 01/07/2024





Centre de Treball Lleida  
CCEEI Lleida - Parc empresarial, 0 - Edifici 3  
25192 Lleida  
info@einor.org

Entidad de Inspección

## CERTIFICADO DE INSPECCIÓN PERIÓDICA DE ASCENSORES

Núm Ref. OCA: RASIC-OC-0040

Nº de expediente: EIN-AE-CAT-27113

RAE: 990001077

D/Dª JUAN LOPEZ BUIL, Inspector del Organismo de control ENTIDAD DE INSPECCIÓN DEL NORTE, S.L., acreditado por ENAC con acreditación nº 395/EI716.

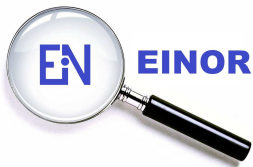
### CERTIFICA:

1 - Que se ha realizado la Inspección Periódica el día de la fecha 14/10/2024 de acuerdo con la ITC AEM 1 aprobada por el R.D. 355/2024, de 2 de Abril aplicando la Norma UNE 192008-1 y el procedimiento operativo interno núm. EIN-POC-01 al ascensor cuyas características son:

TITULAR:		INSTITUT DE CULTURA DE BARCELONA		NIF:		P5890006I											
DIRECCIÓN DE LA INSTALACIÓN:				PASSEIG SANT JOAN, 26 - BIBLIOTECA ARUS													
LOCALIDAD:			08028 BARCELONA		PROVINCIA:			BARCELONA									
SITUACIÓN (UTM)		LATITUD (X):		41.392822		LONGITUD (Y):		2.178448		INICIO:		09:28		DURACIÓN:		01:24	
TIPO DE ASCENSOR		HIDRÁULICO		CAPACIDAD		4 personas		CARGA		320 kg							
NÚM. PARADAS		3		RECORRIDO		8 m		VELOCIDAD		0,63 m/seg							
FECHA PUESTA EN FUNCIONAMIENTO		---		FECHA INSPECCIÓN ANTERIOR		04/10/2022		PERIODICIDAD INSPECCIÓN		2 años							
E. CONSERVADORA		ASCENSORES ERSCE, S.A.U.			USO DEL ASCENSOR			PUBLICO									
LEGISLACIÓN APLICABLE (s/fecha de puesta en servicio)				<input type="checkbox"/> S. R.A.E. Orden 1966		<input type="checkbox"/> R.D. 2291/1985 (ITC-MIE-AEM1)											
				<input checked="" type="checkbox"/> R.D. 1314/1997		<input type="checkbox"/> R.D. 203/2016											

2 - Que se han detectado los siguientes defectos:

CÓDIGO	DESCRIPCIÓN	CALIFICACIÓN DEFECTO	FECHA LÍMITE DE CORRECCIÓN
00.02.05	No se justifica la aprobación o reconocimiento de la Administración al uso de la Norma UNE-EN 81-21 o medidas complementarias ante la existencia de espacios de seguridad reducidos en edificios existentes.	GRAVE	ANTES DE 6 MESES
00.03.01	No se aporta el Manual de instrucciones	GRAVE	ANTES DE 6 MESES
00.07.01	No está disponible la ficha técnica en el momento de la IP, tal como establece el Artículo 4, apartado 8c) del RD 355/2024	LEVE	ANTES DE 6 MESES
01.11.01	Iluminación del hueco insuficiente o disposición inadecuada (falta punto de luz en foso)	LEVE	ANTES DE 6 MESES
01.13.02	Carteles de aviso del tipo de refugio en la parte inferior del hueco no existen	GRAVE	ANTES DE 6 MESES
01.15.01	El sistema alarma en foso o techo de cabina no actúa adecuadamente	LEVE	ANTES DE 6 MESES
01.15.01	Inexistencia de elementos mecánicos que garanticen los espacios de seguridad en foso	GRAVE	ANTES DE 6 MESES
04.10.02	No se cumplen las condiciones de funcionamiento del faldón retráctil en pisadera de cabina, requeridas por aplicación de la Norma UNE-EN 81-21	GRAVE	ANTES DE 6 MESES
09.2b.03.	Indicaciones de rescate para la maniobra de emergencia y uso de la llave de desenclavamiento de las puertas de piso inexistentes	LEVE	ANTES DE 6 MESES
09.2b.06.	Zonas de acceso a armario de maquinaria con alturas inferiores a las reglamentarias	LEVE	ANTES DE 6 MESES
10.12.01	Batería baja en dispositivo de alarma y alumbrado de emergencia.	LEVE	ANTES DE 6 MESES



Centre de Treball Lleida  
CCEEI Lleida - Parc empresarial, 0 - Edifici 3  
25192 Lleida  
info@einor.org

Entidad de Inspección

## CERTIFICADO DE INSPECCIÓN PERIÓDICA DE ASCENSORES

Núm Ref. OCA: RASIC-OC-0040

Nº de expediente: EIN-AE-CAT-27113

RAE: 990001077

3 - Que el resultado de la inspección es:

FAVORABLE

Sin defectos

Con defectos leves

Con implantación medidas según Anexo VII RD355/2024

DESFAVORABLE

Con defectos graves (\*)

Con defectos muy graves (\*\*)

Con reparo por reiteración de defecto leve encontrado en la inspección anterior

(\*) En caso de defectos graves, superado el tiempo máximo de corrección indicado en este certificado, se realizará nueva visita de inspección para comprobar la corrección de los defectos dejándose el ascensor fuera de servicio si no se han subsanado los defectos.

(\*\*) En caso de defectos muy graves, el ascensor ha de quedar fuera de servicio.

**La próxima inspección se realizará antes del 14 DE ABRIL DE 2025**

OBSERVACIONES

DEBERÁ REALIZARSE SEGUNDA VISITA PARA VERIFICACIÓN DE SUBSANACIÓN DE DEFECTOS GRAVES

INSPECCIÓN PERIÓDICA

BARCELONA, a 14 de Octubre de 2024

Firma del inspector/a  
JUAN LOPEZ BUIL



ENTIDAD DE INSPECCIÓN  
CCEEI Lleida - Parque Empresarial, 0  
Edificio 3 - 25192 (Lleida)  
C.I.F.: B-25820580

Sello del Organismo de Control

### NOTAS:

1 - El titular (propietario o, en su caso, el arrendatario) de un ascensor, ha de cuidar de que éste se mantenga en perfecto estado de funcionamiento, así como impedir su utilización cuando no ofrezca las debidas garantías de seguridad para las personas o las cosas.

2 - Todos los defectos detectados en la inspección periódica deben ser corregidos a la mayor brevedad posible, para lo cual el titular deberá contratar su subsanación con empresa conservador para que pueda justificar la corrección de los defectos antes de finalizar el plazo arriba indicado y comunicar al Organismo de Control la justificación de la corrección de los mismos antes de finalizar el plazo arriba indicado.

3 - Si no se han corregido los defectos en los plazos indicados, el Órgano Competente de la Comunidad Autónoma podrá iniciar un expediente sancionador contra el titular del ascensor.

4 - De acuerdo con la ITC-AEM1, este certificado se pondrá a disposición del Organismo de Control en la próxima inspección.

PROCEDIMIENTO: EIN-POC-01, ANEXO V, REV: 4, FECHA: 01/07/2024

