

MEMÒRIA TÈCNICA “ADEQUACIÓ DEL PAVIMENT EN MAL ESTAT DE LA BIBLIOTECA EI CLOT – JOSEP BENET” SITUADA A L’INTERIOR DEL DHUB BARCELONA

Plaça de les Glòries Catalanes 37, 08018 Barcelona



ÍNDEX DE LA MEMÒRIA

ÍNDEX DE LA MEMÒRIA	2
I. MEMÒRIA	3
MG DADES GENERALS	3
MG.1 Identificació i objecte del projecte.....	3
MG.2 Agents del projecte	3
MD MEMÒRIA DESCRIPTIVA	3
MD.1 Informació prèvia: antecedents i condicionants de partida	3
MD.2 Descripció del projecte.....	4
MD.4 Descripció dels sistemes que componen l'edifici	8
II. AMIDAMENTS I PRESSUPOST	10
III. DOCUMENTACIÓ GRÀFICA	13

I. MEMÒRIA

MG DADES GENERALS

MG.1 Identificació i objecte del projecte

Títol del projecte:	Obres de reparació i arranjamant del paviment tècnic a l'interior de la Biblioteca El Clot-Josep Benet en el Disseny Hub Barcelona
Objecte de l'encàrrec:	Substitució de les peces del paviment tècnic i el recobriment de linòleum que es troba en mal estat.
Emplaçament:	Biblioteca El Clot – Josep Benet, Plaça de les Glòries 37, 08018 Barcelona. Districte de Sant Martí.
Municipi:	Barcelona

MG.2 Agents del projecte

Promotor:	DISSENY HUB BARCELONA (DHUB) – DISTRICTE DE SANT MARTÍ – CONSORCI DE BIBLIOTEQUES Plaça de les Glòries 37, 08018 Barcelona
Tècnic referent:	Gemma Merino Noci Oficina tècnica DHub Plaça de les Glòries 37, 08018 Barcelona

MD MEMÒRIA DESCRIPTIVA

MD.1 Informació prèvia: antecedents i condicionants de partida

L'edifici del Disseny Hub Barcelona està operatiu des del passat 2014 i té una superfície interior d'aproximadament 26.000 m². En el seu interior compta amb diferents equipaments de ciutat i espais habilitats per la realització d'activitats de petit i gran format, espais per exposicions temporals i espais singulars adaptats a la vetlla i/o mostra del patrimoni museístic i documental relacionat amb els diversos camps del món del disseny i la creativitat. Especialment transcendents son els equipaments de referència com son el Museu del Disseny i la Biblioteca El Clot-Josep Benet.

En el cas de la Biblioteca El Clot, l'Institut de Cultura de Barcelona té delegat el manteniment preventiu i correctiu d'aquest espai segons les condicions que s'estableixen en el conveni signat amb data 14/2/2021 entre l'ICUB i el Districte de Sant Martí i les seves renovacions posteriors.

En els darrers anys diferents espais de la Biblioteca El Clot han patit diverses incidències ocasionades per les filtracions d'aigües pluvials i de la xarxa de reg a través d'indrets indeterminats de la plaça Josep Antoni Coderch i que han ocasionat el deteriorament de diferents elements de l'interior de l'equipament. Les més importants es concentren en l'entorn de les lluernes cúbiques i una lluerna trepitjable lineal que permeten l'entrada de llum a les dues plantes de la biblioteca.

Un dels efectes d'aquestes importants filtracions és l'afectació de sectors importants del paviment tècnic i el recobriment de les escales que connecten les dues plantes de la biblioteca. Aquests paviments han patit desperfectes i deformacions que afecten a la planeïtat, generant ressals importants que no garanteixen la seguretat i l'accessibilitat de tots els usuaris, incloent-hi persones amb mobilitat reduïda. Comportant en alguns casos el tancament d'alguns àmbits concrets perquè els ressals (produïts per l'efecte de l'aigua) condicionen el trànsit i ús segur dels usuaris de l'equipament. Aquesta circumstància, d'acord amb el criteri del Consorci de Biblioteques de Barcelona i el Districte de Sant Martí, fa necessari l'execució d'unes obres de millora de un sector important del paviment de la biblioteca i del recobriment de les escales de planta baixa a planta primera que també ha quedat malmès per les filtracions. Aquestes obres tenen com a objectiu garantir un trànsit dels usuaris i professionals sense ressals per tal de fer l'espai de la biblioteca perfectament transitable a tota la ciutadania sigui quina sigui la seva mobilitat.

MD.2 Descripció del projecte

MD.2.1 Descripció general

L'objectiu principal de la present memòria és la reparació i arranjamet del paviment actual substituint les peces i paviment malmès degut a les filtracions d'aigua dels darrers anys.

Les obres han de contemplar necessàriament la renovació d'un tram important del paviment tècnic. Donat que les peces de paviment actuals es troben descatalogades i es totalment impossible el seu subministrament, i per no provocar una alteració estètica important que generi un efecte de pegats de diferents característiques en diversos àmbits de la biblioteca, s'opta la instal·lació d'un nou paviment a l'àmbit de l'actual Sala d'Actes de la Biblioteca El Clot i així recuperar les peces d'aquest espai per procedir a la renovació de les peces malmeses en els espais diversos afectats per les filtracions. Les peces sobrants formaran part d'un estoc per a futures intervencions.

MD.2.2 Descripció de les actuacions incloent-hi els mitjans auxiliars

L'actuació contempla el subministrament i la substitució del paviment tècnic de la sala d'actes de la biblioteca ubicada a la planta baixa, per un paviment tècnic totalment nou, model a escollir. Les peces extretes es recuperaran per instal·lar-les en una altre espai de l'equipament. Així mateix es substituirà el linòleum de la rampa de la sala d'actes per igualar el model amb el nou paviment tècnic.

També contempla la substitució de les peces de paviment en mal estat i deformades, tant en planta baixa com en planta primera, i que suposen un risc d'ensopagada, per les peces recuperades de la sala d'actes, per tal d'igualar a nivell estètic tot l'espai.

Inclou la substitució del recobriment de linòleum de les escales de planta baixa a planta primera fet malbé per les filtracions i la rampa de la sala d'actes per igualar en conjunt estèticament.

Els treballs a executar seran els següents:

1. Retirada de mobiliari fix ubicat en les zones d'intervenció.
2. 95 m2. Retirada manual de peces de paviment tècnic registrable existent en la sala d'actes de planta baixa, amb conservació per a posterior reutilització. Format per llosetes de 60x60x3,8 cm d'aglomerat sobre safata de xapa galvanitzada i acabat amb laminat de linòleum.
 - Inclou talls puntuals per facilitar-ne l'extracció en perímetres i sota les portes d'accés i d'armaris.
 - Inclou la selecció, classificació, transport i abassegament en lloc de destí, amb mitjans propis de l'empresa adjudicatària, de les peces retirades que siguin òptimes per ser re-col·locades en l'espai designat.
 - Inclou l'abassegament en palet i retractilat en plàstic transparent de les peces sobrants que acabin conformant un estoc en el magatzem designat per l'oficina tècnica del DHub.
 - Inclou la protecció i delimitació perimetral de la zona per evitar riscos a tercers.
3. 110 m2. Subministrament i col·locació de noves llosetes de paviment tècnic a instal·lar a la sala d'actes, de les mateixes característiques que l'existent, color/model a escollir prèvia presentació de mostres. Les peces seran de conglomerat de fusta d'alta densitat de 60x60x3,8cm, sobre safata d'acer galvanitzat de 0,5 mm amb retorn vertical i acabat amb linòleum de 2 mm. Característiques tècniques equivalents a l'existent: VOC A+ segons DEVL1133129A, Bfl-s1 i REI30 segons UNE-EN13501, col·locat sobre suports regulables existents amb una resistència entre 10,6 i 14,5 kN. Model de referència CBI-ST, PT38V de CBI Europe. Veure detall en documentació tècnica adjunta.
 - Inclou partida alçada per a la substitució, en cas necessari, de peus malmesos i adequacions de base en el cas d'estar adherits o trencats d'origen per a permetre la col·locació correcta de les llosetes noves a la sala d'actes com la col·locació de les peces reutilitzades en els llocs indicats.
 - Inclou transport fins a tall de treball amb mitjans auxiliars proveïts per l'empresa adjudicatària.
 - Inclou l'abassegament en palet i retractilat en plàstic transparent de les peces sobrants que acabin conformant un estoc en el magatzem designat per l'oficina tècnica del DHub.
 - Es mantindran els plans inferior i superior, i quedarà a nivell en la trobada amb el paviment existent contigu a la superfície a substituir per no crear desnivells.
 - Inclou tall i trobades perimetrals, fent coincidir el canvi de color sota les portes d'accés i armaris.
 - Inclou adaptació de la peça per a enllumenat encastat en paviment.
 - Inclou la retirada i gestió a abocador autoritzat del material sobrant no aprofitable.

4. 1,50 m2. Substitució de paviment existent de rampa d'accés a escenari en sala d'actes per nou paviment de linòleum del mateix model del paviment tècnic nou, incloses bandes antilliscants a tota l'amplada a menys de 20 cm de distància entre elles. Inclou la retirada del linòleum existent fet malbé i gestió a abocador autoritzat.
5. 15 m2. Substitució de paviment existent en escala d'accés a planta primera per nou paviment de linòleum acústic amb reducció de decibels de mínim 18 db, model/color a escollir, incloses bandes antilliscants per esglaó a tota l'amplada de l'escala. Inclou la retirada del linòleum existent fet malbé i gestió a abocador autoritzat.
6. 144 ud. Substitució de peça puntual o en grups irregulars de llosetes existents deformades o malmeses de paviment tècnic de 60x60x3,8cm formades per aglomerat sobre safata de xapa galvanitzada i acabat amb laminat de linòleum, per llosetes recuperades de la sala d'actes de les mateixes característiques i color, inclòs talls i trobades de perímetres en cas necessari, així com les adequacions necessàries per encaixar les peces i mantenir la planeïtat sense ressalts.
 - Inclou partida alçada per a la substitució de peus malmesos i adequacions de base en el cas d'estar adherits o trencats d'origen per a permetre la col·locació correcta de les llosetes noves a la sala d'actes com la col·locació de les peces reutilitzades en els llocs indicats.
 - Inclou la retirada i gestió a abocador autoritzat del material sobrant no aprofitable.
7. 144 ud.- Classificació i abassegament de peces malmeses retirades, paletitzat i retractilat en plàstic transparent, inclòs trasllat dins de l'edifici fins a moll de càrrega per a la seva posterior retirada, transport i gestió a abocador autoritzat per part de l'empresa adjudicatària, incloses taxes de gestió. Inclou els mitjans auxiliars proveïts per l'empresa adjudicatària per al transport del material.
8. Neteja del paviment amb productes adients, deixant l'espai preparat per a la col·locació de mobiliari.
9. Col·locació, en lloc d'origen, del mobiliari retirat previ a l'actuació.

El preu inclou tot els elements auxiliars necessaris proveïts per l'empresa adjudicatària tant per al transport als diferents espais, retractilat i abassegament, com les eines necessàries i suficients per a la retirada, col·locació i adequació de les llosetes de paviment.

L'adjudicatari haurà de presentar les fitxes de característiques del material escollit abans de la seva col·locació per tal que siguin validades per l'oficina tècnica del DHub.

El model i color del nou paviment serà validat pel personal responsable del Consorci de Biblioteques i Districte de Sant Martí.

MD.2.3 Descripció i identificació

En el capítol de documentació gràfica, es presenten els plànols i imatges així com la proposta de material.

MD.3 Requisits a complimentar en funció de les característiques de l'edifici

S'indica que les actuacions proporcionen totes les prestacions que li pertocquen (segons la normativa d'aplicació per garantir les exigències bàsiques del CTE). Es compleixen els Documents Bàsics del CTE (DBs) que estableixen uns nivells o valors límits de les prestacions dels edificis i les seves parts. Es determinen les prestacions que haurà de presentar el projecte per complir les exigències bàsiques. Quan s'hagin de complimentar altres normatives, es farà tenint en compte el seu àmbit d'aplicació.

MD.3.1 Condicions de funcionalitat de l'edifici

Els requisits bàsics d'utilització recollits en la LOE Article 3 B.3 es compleixen davant la proposta d'adequació del paviment.

Les actuacions previstes en el recinte no preveuen modificar ni l'ús ni realitzen cap modificació del volum actual de l'edifici. Les actuacions no modifiquen ni disminueixen cap condició d'utilització.

Decret 209/2023 "Codi d'Accessibilitat". Les obres a realitzar no empitjoren en cap cas les condicions d'accessibilitat existents.

CTE DB-SUA "Seguretat d'utilització i accessibilitat". Les obres no empitjoren en cap cas les condicions d'accessibilitat existents.

MD.3.2 Seguretat estructural

No és d'aplicació ja que no es modifiquen les condicions inicials.

MD.3.3 Seguretat en cas d'incendi

No és d'aplicació ja que no es modifiquen les condicions inicials.

MD.3.4 Seguretat d'utilització i accessibilitat

Contemplades en el Document Bàsic de Seguretat d'Utilització o Accessibilitat del CTE. Aquest document serà d'aplicació només a la part afectada per les actuacions:

SU-1 Seguretat enfront el risc de caigudes

El paviment col·locat haurà de complir el requeriment bàsic del CTE SUA-1 Seguretat en front al risc de caigudes.

SU-2 Seguretat enfront el risc d'impacte o quedar atrapat

No és d'aplicació

SU-3 Seguretat enfront a quedar tancat

No és d'aplicació

SU-6 Seguretat enfront el risc d'ofegament

No és d'aplicació

SU-7 Seguretat enfront del risc de vehicles en moviment

No és d'aplicació

SU-8 Seguretat enfront el risc de llamps

No és d'aplicació

MD.3.5 Salubritat

Aquesta exigència bàsica contemplada en el DB CTE HS no és d'aplicació per les característiques específiques de les actuacions.

MD.3.6 Protecció contra el soroll

Aquesta exigència bàsica contemplada en el DB CTE HR no és d'aplicació per les característiques específiques de les actuacions.

MD.3.7 Estalvi d'energia

No és d'aplicació

MD.4 Descripció dels sistemes que componen l'edifici

MD.4.1 Treballs previs:

Enderrocs

No hi ha enderrocs. Contempla només la retirada amb ventoses de peces existents.

Ordre d'execució dels treballs

Es presentarà un calendari i proposta de execució per part de l'empresa adjudicatària.

Sistemes d'evacuació

Es realitzarà amb mitjans manuals i càrrega manual de runa en sacs.

Mesures correctores

Es protegiran les àrees adjacents a la zona d'actuació que puguin ser afectades pels treballs a realitzar. Tanmateix es treballaran amb eines que facilitin la neteja de l'aire i el control d'emissió de partícules durant l'execució dels treballs.

MD.4.2 Sustentació de l'edifici

Les actuacions previstes no tenen afectació sobre el terreny.

MD.4.3 Sistema estructural

No es preveuen intervencions estructurals.

MD.4.4 Sistemes envoltent i acabats exteriors

No és d'aplicació, ja que no es preveu cap actuació en el sistema envoltent.

MD.4.5 Compartimentació:

No es preveuen canvis en les distribucions actuals, ni en els acabats existents.

II. AMIDAMENTS I PRESSUPOST

El cost final d'execució dels treballs objecte d'aquest projecte ha estat de 21.159,27 € (IVA inclòs).

AMIDAMENTS I PRESSUPOST

NUM.	UA	DESCRIPCIÓ	PREU	UD	IMPORT
1	m2	Retirada manual de peces de paviment tècnic registrable existent en la sala d'actes de planta baixa, amb conservació per a posterior reutilització. Format per llosetes de 60x60x3,8 cm d'aglomerat sobre safata de xapa galvanitzada i acabat amb laminat de linòleum. Inclou: - Talls puntuals per facilitar-ne l'extracció en perímetres i sota les portes d'accés i d'armaris. - Selecció, classificació, transport i abassegament en lloc de destí, amb mitjans propis de l'empresa adjudicatària, de les peces retirades que siguin òptimes per ser re-col·locades en l'espai designat. Abassegament en palet i retractilat en plàstic transparent de les peces sobrants que acabin conformant un estoc en el magatzem designat per l'oficina tècnica del DHub. - Protecció i delimitació perimetral de la zona per evitar riscos a tercers.	18,00	95	1.710,00

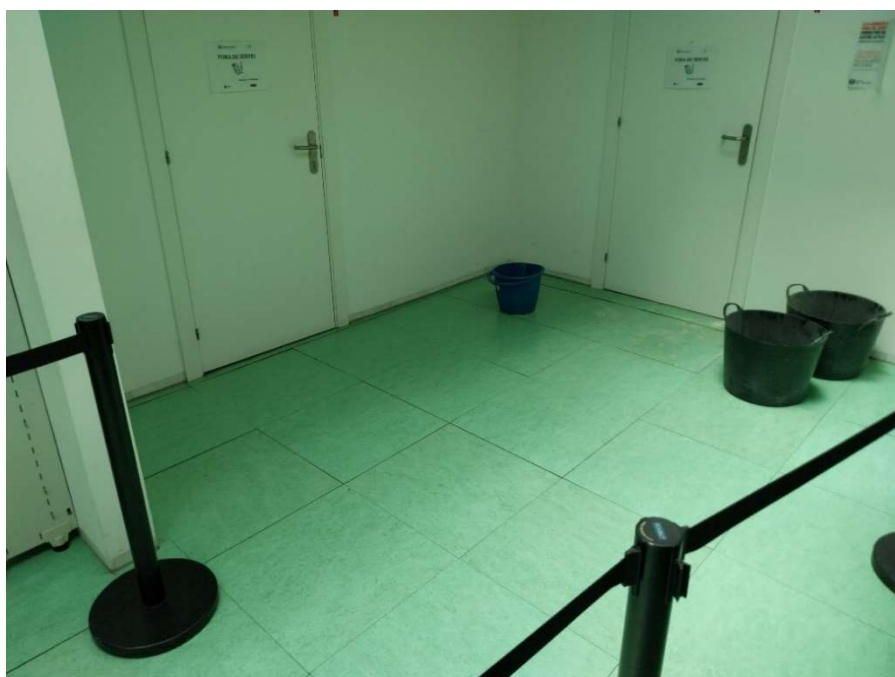
2	m2	<p>Subministrament i col·locació de noves llosetes de paviment tècnic registrable a instal·lar a la sala d'actes, de les mateixes característiques que l'existent, color/model a escollir prèvia presentació de mostres. Les peces seran de conglomerat de fusta d'alta densitat de 60x60x3,8cm, sobre safata d'acer galvanitzat de 0,5 mm amb retorn vertical i acabat amb linòleum de 2 mm. Característiques tècniques equivalents a l'existent: VOC A+ segons DEVL1133129A, Bfl-s1 i REI30 segons UNE-EN13501, col·locat sobre suports regulables existents amb una resistència entre 10,6 i 14,5 kN. Model de referencia CBI-ST, PT38V de CBI Europe. Veure detall en documentació tècnica adjunta. Inclou:</p> <ul style="list-style-type: none"> - Partida alçada per a la substitució, en cas necessari, de peus malmesos i adequacions de base en el cas d'estar adherits o trencats d'origen per a permetre la col·locació correcta de les llosetes noves a la sala d'actes com la col·locació de les peces reutilitzades en els llocs indicats. - Transport fins a tall de treball amb mitjans auxiliars proveïts per l'empresa adjudicatària. - Abassegament en palet i retractilat en plàstic transparent de les peces sobrants que acabin conformant un estoc en el magatzem designat per l'oficina tècnica del DHub. Es mantindran els plans inferior i superior, i quedarà a nivell en la trobada amb el paviment existent contigu a la superfície a substituir per no crear desnivells. - Tall i trobades perimetrals, fent coincidir el canvi de color sota les portes d'accés i armaris. - Adaptació de la peça per a enllumenat encastrat en paviment. - Retirada i gestió a abocador autoritzat del material sobrant no aprofitable. 	123,00	110	13.530,00
3	m2	<p>Substitució de paviment existent de rampa d'accés a escenari en sala d'actes per nou paviment de linòleum del mateix model del paviment tècnic nou, incloses bandes antilliscants a tota l'amplada a menys de 20 cm de distància entre elles. Inclou la retirada del linòleum existent fet malbé i gestió a abocador autoritzat.</p>	38,00	1,5	57,00
4	m2	<p>Substitució de paviment existent en escala d'accés a planta primera per nou paviment de linòleum acústic amb reducció de decibels de mínim 18 db, model/color a escollir, incloses bandes antilliscants per esglaó a tota l'amplada de l'escala. Inclou la retirada del linòleum existent fet malbé i gestió a abocador autoritzat.</p>	50,00	15	750,00

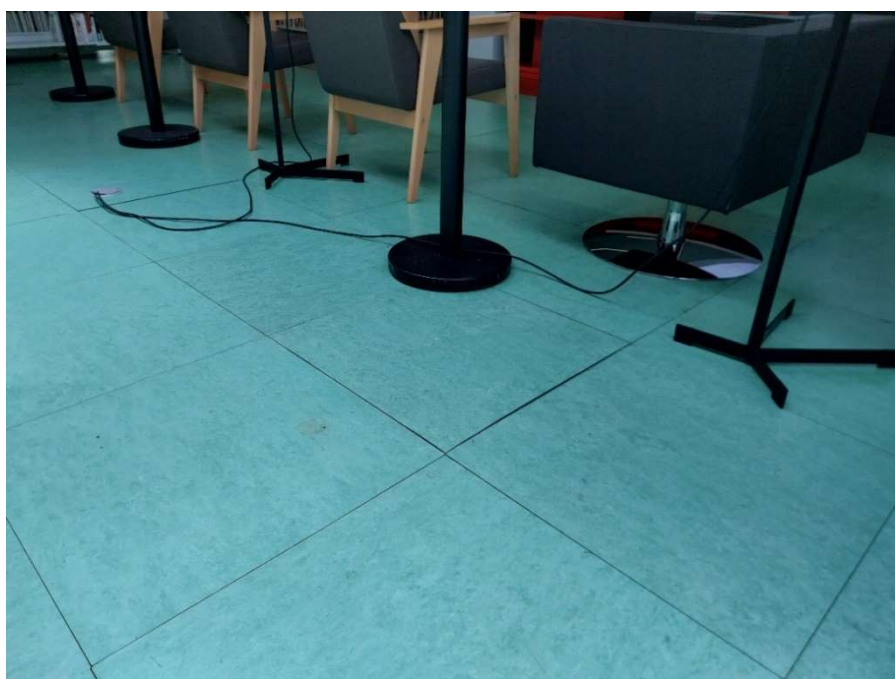
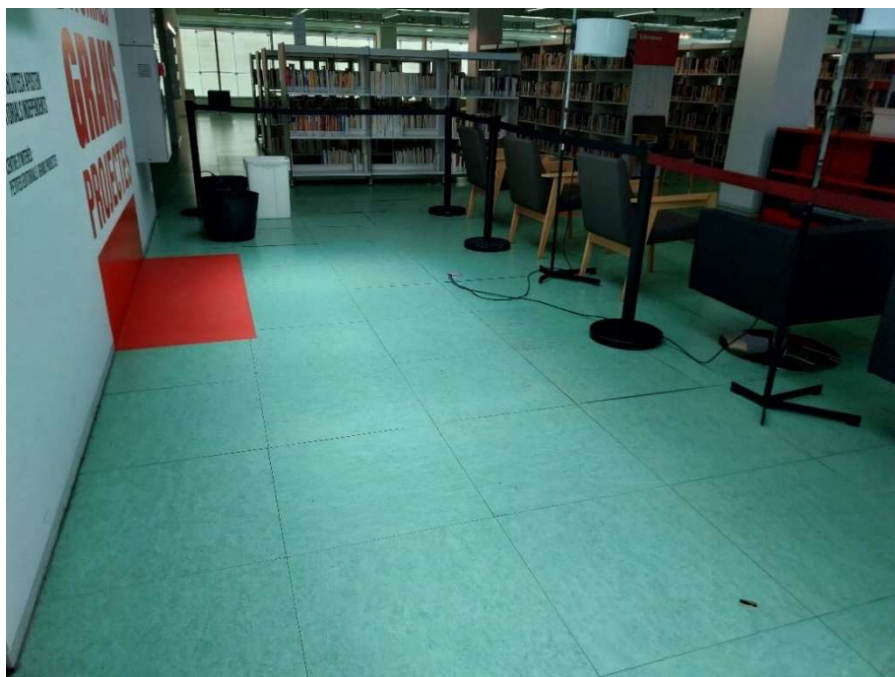
5	ud	<p>Substitució de peça puntual o en grups irregulars de llosetes existents deformades o malmeses de paviment tècnic de 60x60x3,8cm formades per aglomerat sobre safata de xapa galvanitzada i acabat amb laminat de linòleum, per llosetes recuperades de la sala d'actes de les mateixes característiques i color, inclòs talls i trobades de perímetres en cas necessari, així com les adequacions necessàries per encaixar les peces i mantenir la planeïtat sense ressalts. Inclou:</p> <ul style="list-style-type: none"> - Retirada i col·locació un cop acabat, el mobiliari necessari per realitzar la intervenció. - Partida alçada per a la substitució de peus malmesos i adequacions de base en el cas d'estar adherits o trencats d'origen per a permetre la col·locació correcta de les llosetes. - Retirada i gestió a abocador autoritzat del material sobrant no aprofitable, incloses les taxes de gestió. - Classificació i abassegament de peces malmeses retirades, paletitzat i retractilat en plàstic transparent, inclòs trasllat dins de l'edifici amb mitjans auxiliars proveïts per l'empresa adjudicatària, fins a moll de càrrega per a la seva posterior retirada, transport i gestió a abocador autoritzat, incloses taxes de gestió. - Neteja final d'obra. 	10,00	144	1.440,00
Total				17.487,00	

III. DOCUMENTACIÓ GRÀFICA

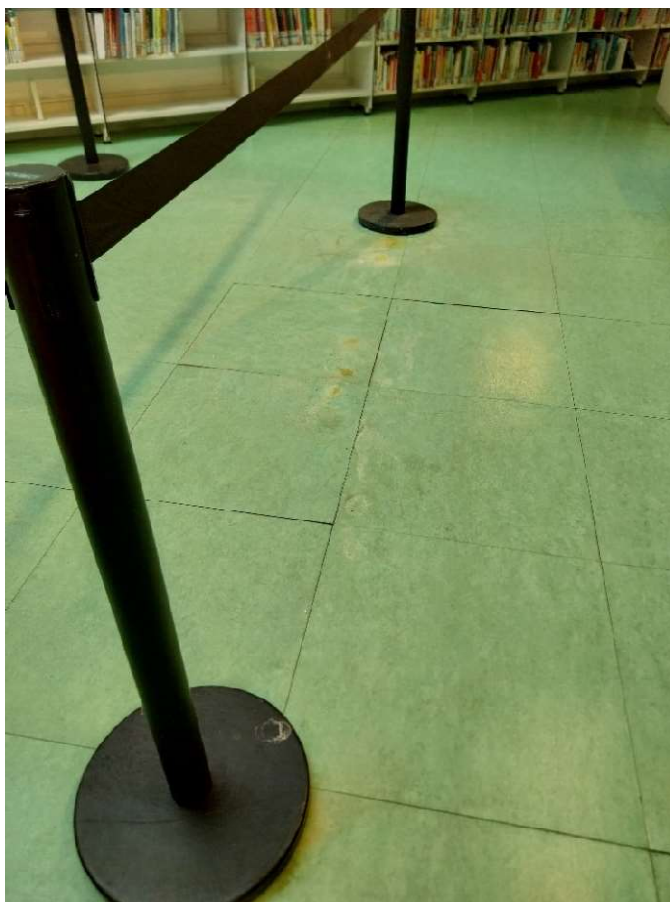
RECULL FOTOGRÀFIC

Peces a retirar i substituir per les extretes de la sala d'actes.



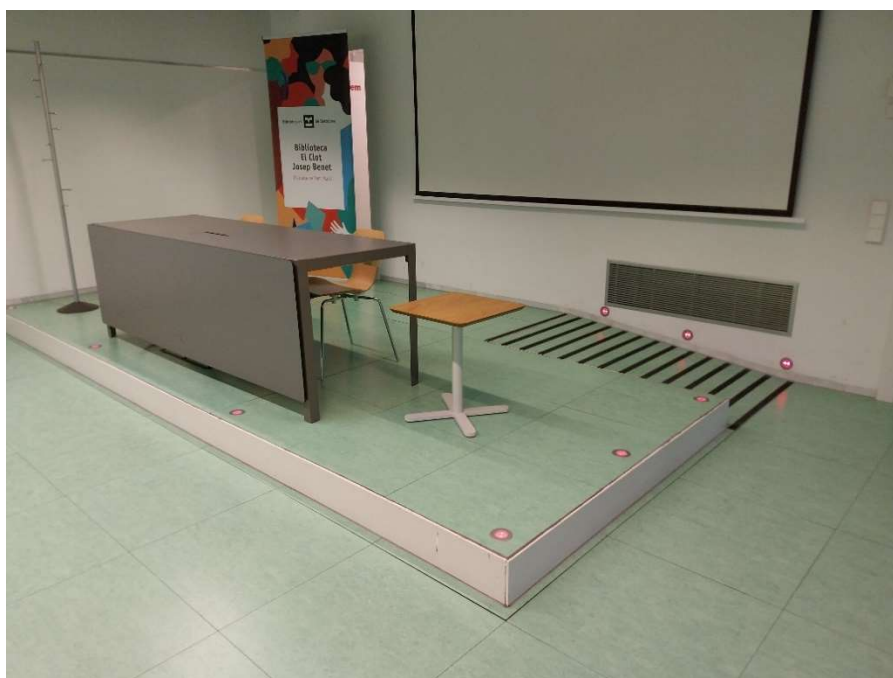




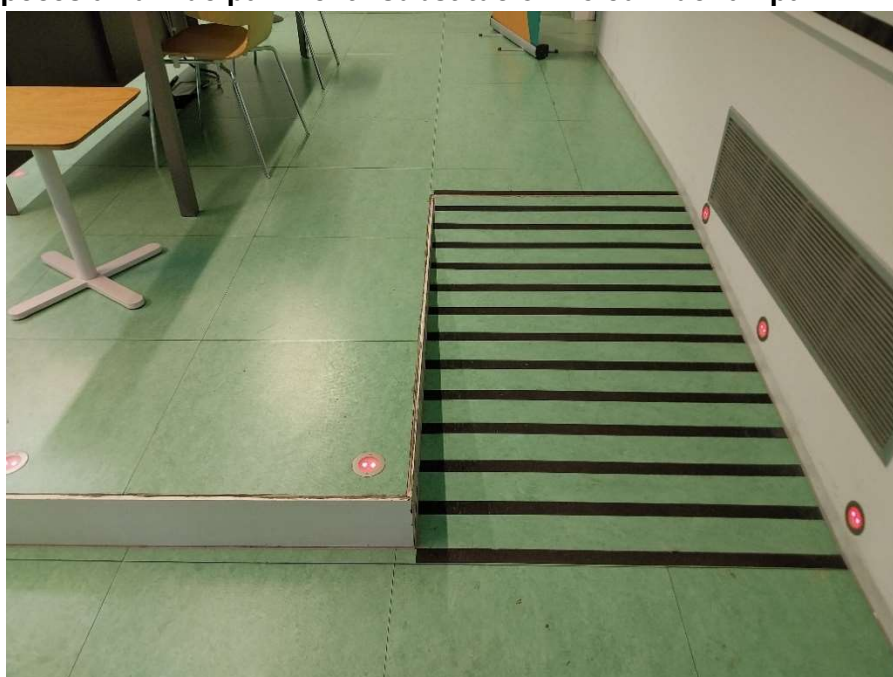


Sala d'actes. Sala a substituir la totalitat del paviment per noves peces.

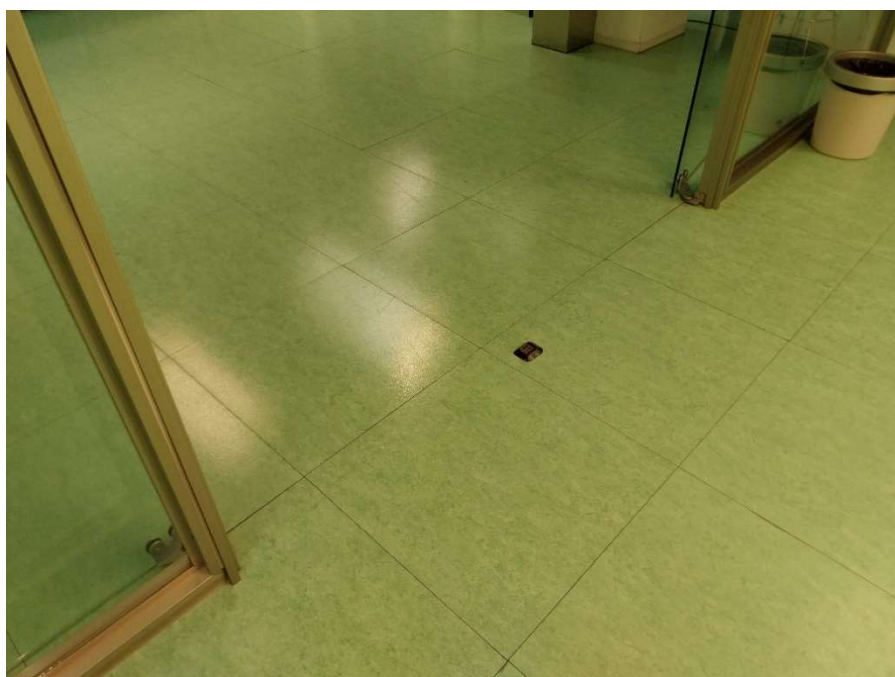


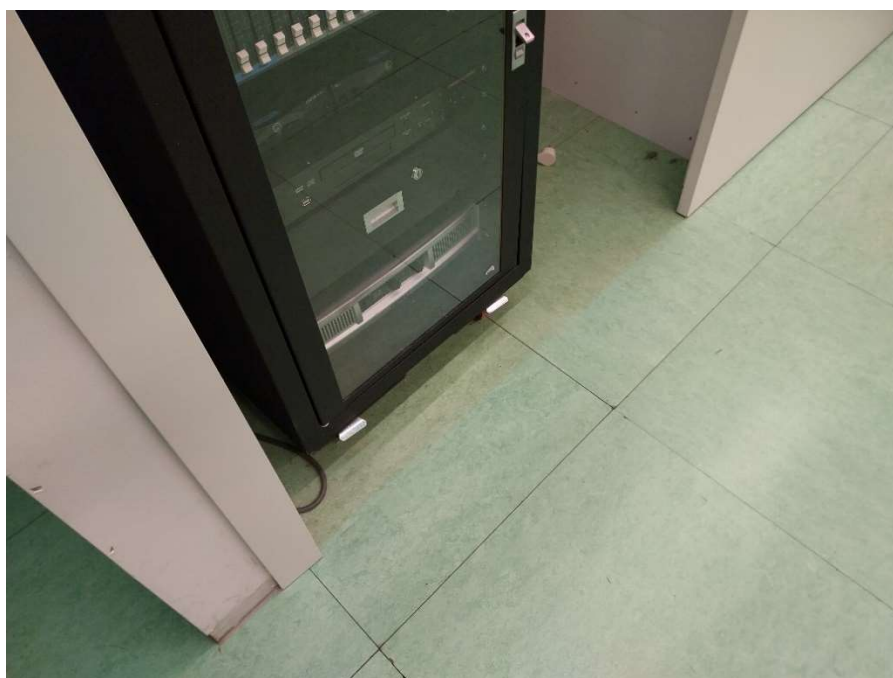


Adaptació peces a llum de paviment i substitució linòleum de rampa



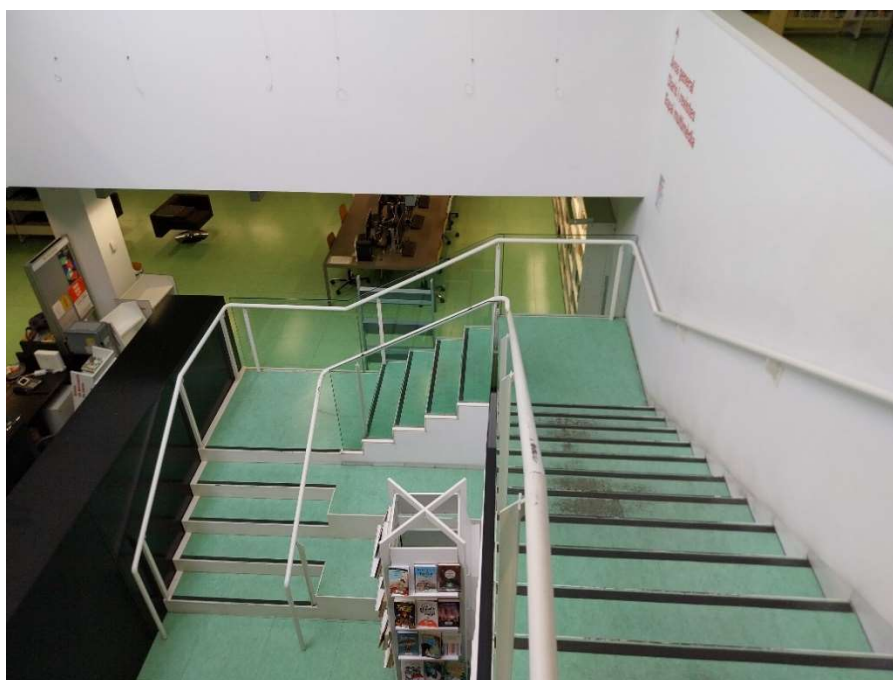
Tall de peces per canvi de paviment





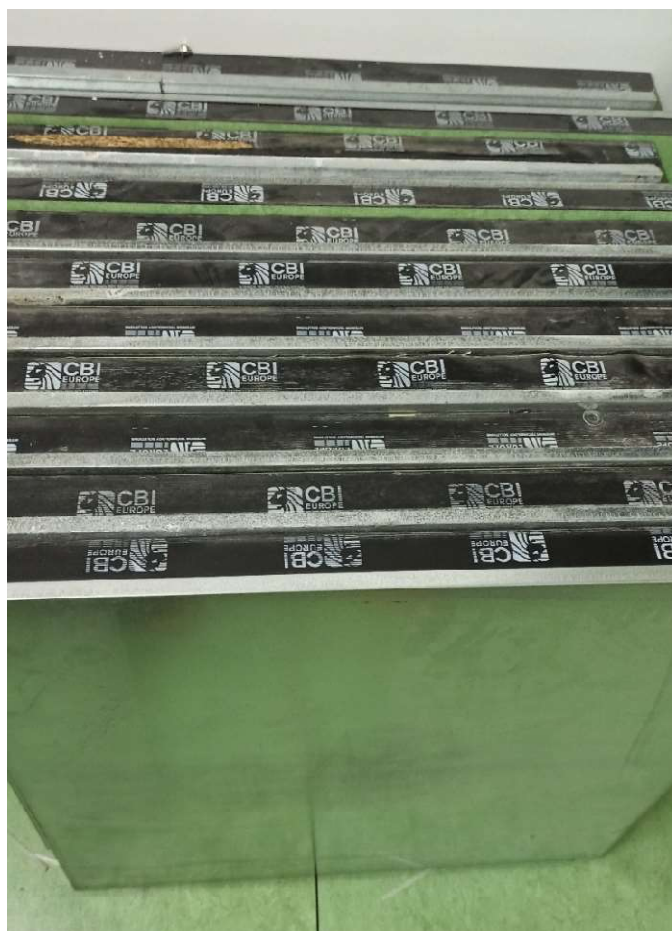
Escala de planta baixa a primera. Substitució linòleum.

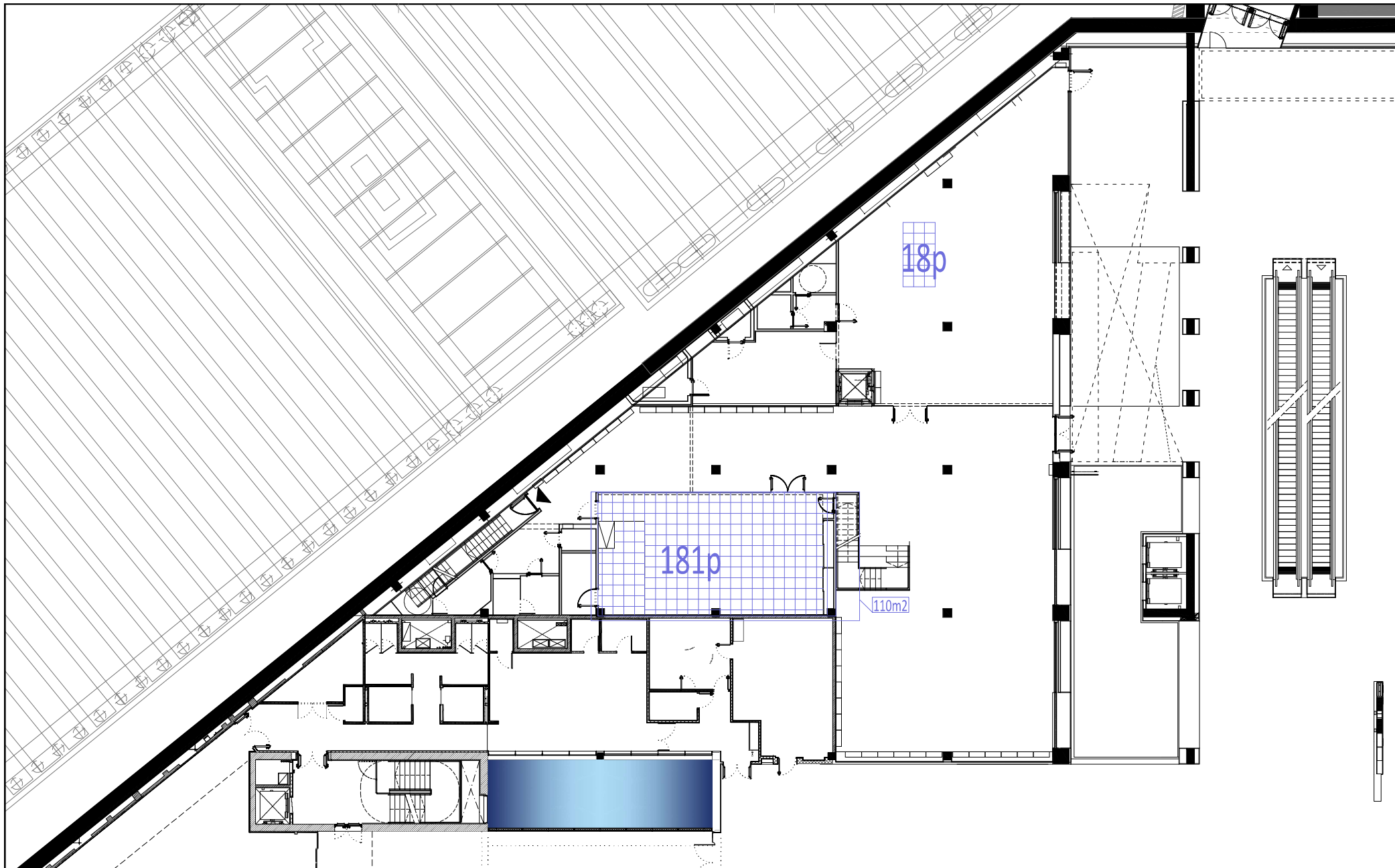




Detall peça de paviment







efcore

efcore serveis globals S.L.
 info@efcore.cat
 www.efcore.cat

Autor del projecte/equip Redactor/Dibuixat per

Imma Illa

Projecte
Substitució paviment malmes a Biblioteca El Clot

Ref.projecte
 P0120a

Emplaçament
 Plaça de les Glòries 38, 08018 Barcelona

Promotor



DHub

Escala n/nn

Format impressió: DIN-A3
 nom fitxer: +efc 20250514 pav tecnic.dwg

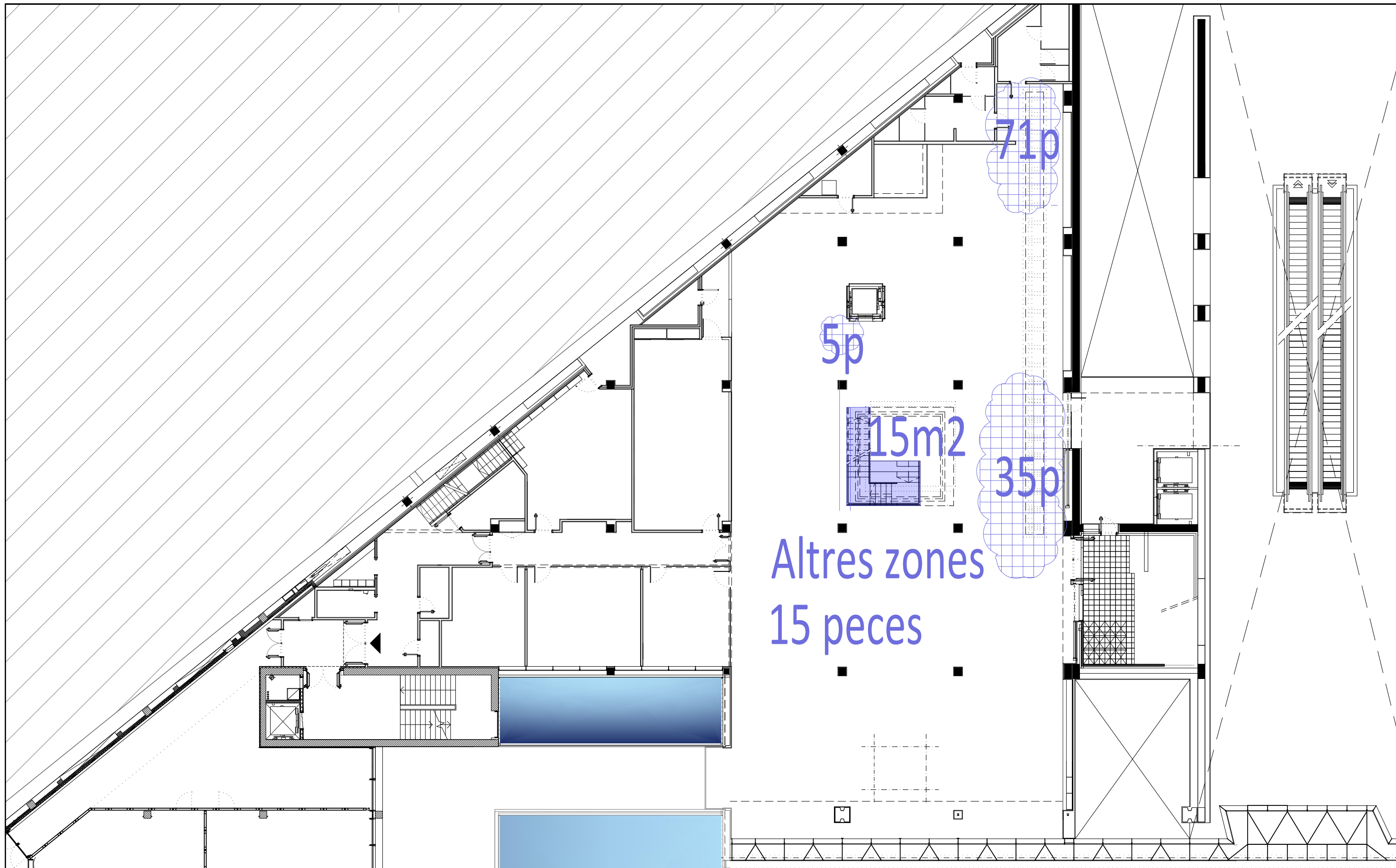
Nom planol

Planta 0A, nivell +6,98

Codi planol

AB_P-3

data pdf: 24/04/2025



efcore

efcore serveis globals S.L.
info@efcore.cat
www.efcore.cat

Autor del projecte/equip Redactor/Dibuixat per

Imma Illa

Projecte

Substitució paviment malmes a Biblioteca El Clot

Ref.projecte
P0120a

Emplaçament

Plaça de les Glòries 38, 08018 Barcelona

Promotor



Ajuntament de
Barcelona

DHub

Escala n/nn

Format impressió: DIN-A3
nom fitxer: +efc 20250514 pav tecnic.dwg


Nom planol

Planta 0B, nivell +10,50

Codi planol

AB_P-4

data pdf: 24/04/2025



Planchers techniques surélevés
AVEC REVÊTEMENT · PRÊT À POSER
**PANNEAUX
EN BOIS AGGLOMÉRÉ
SOFT COVERINGS**



CBI
EUROPE
HI-TECH INTERIORS

FACTORY FINISHED PANELS

WOODCORE PANELS › ALUFOIL BACKING - SOFT COVERINGS

PANNELLO IN CONGLOMERATO LIGNEO CON LAMINA DI ALLUMINIO · SOFT COVERINGS

woodcore high density conglomerato ligneo 600 x 600 mm




alufoil backing lamina di alluminio 0.05 mm

soft coverings: alufoil, HPL, PVC, linoleum, rubber, parquet

soft coverings: lamina di alluminio, HPL, PVC, linoleum, gomma, parquet



TECHNICAL SPECIFICATIONS	PT30	PT38
	h 30 mm / kg 7,60	h 38 mm / kg 10,00
fire reaction UNI EN 13501-1	Bfl-s1	
fire resistance UNI EN 13501-2	REI 30	
EPD® registration number	S-P-03624	

TECHNICAL FEATURES UNI EN 12825			
CBI/ST 	center of panel - deflection 2,5 mm	3,2 > 4,0 KN	
	center of panel - ultimate load	9,0 > 11,5 KN	
	loading class	4 > 5	
CBI/CR 	center of panel - deflection 2,5 mm	3,3 > 4,2 KN	
	center of panel - ultimate load	9,5 > 12,0 KN	
	loading class	4 > 6	
IF tubolar 	center of panel - deflection 2,5 mm	3,5 > 4,4 KN	
	center of panel - ultimate load	10,0 > 12,6 KN	
	loading class	5 > 6	

EN The load resistance tests have been performed in CBI Europe's internal laboratory and simulate the test method indicated by UNI EN 12825: 2001. The results obtained at a height of 20 cm may vary depending on the installation and the general conditions of the site. If the project requires a certification from a third party this must be explicitly requested. **IT** Le prove di resistenza al carico sono state eseguite nel laboratorio interno CBI Europe e simulano il metodo di prova indicato dalla normativa UNI EN 12825:2001. I risultati ottenuti ad un'altezza di 20 cm possono variare in funzione dell'installazione e delle condizioni generali del cantiere. Qualora il progetto richieda una certificazione da un ente terzo questa dovrà essere espressamente richiesta.

WOODCORE PANELS › GALVANIZED STEEL DISH · SOFT COVERINGS

PANNELLO IN CONGLOMERATO LIGNEO CON VASCHETTA IN ACCIAIO ZINCATO · SOFT COVERINGS

woodcore high density *conglomerato ligneo* 600 x 600 mm

galvanized steel *acciaio zincato* 0.5 mm




soft coverings: alufoil, HPL, PVC, linoleum, rubber, parquet

soft coverings: lamina di alluminio, HPL, PVC, linoleum, gomma, parquet



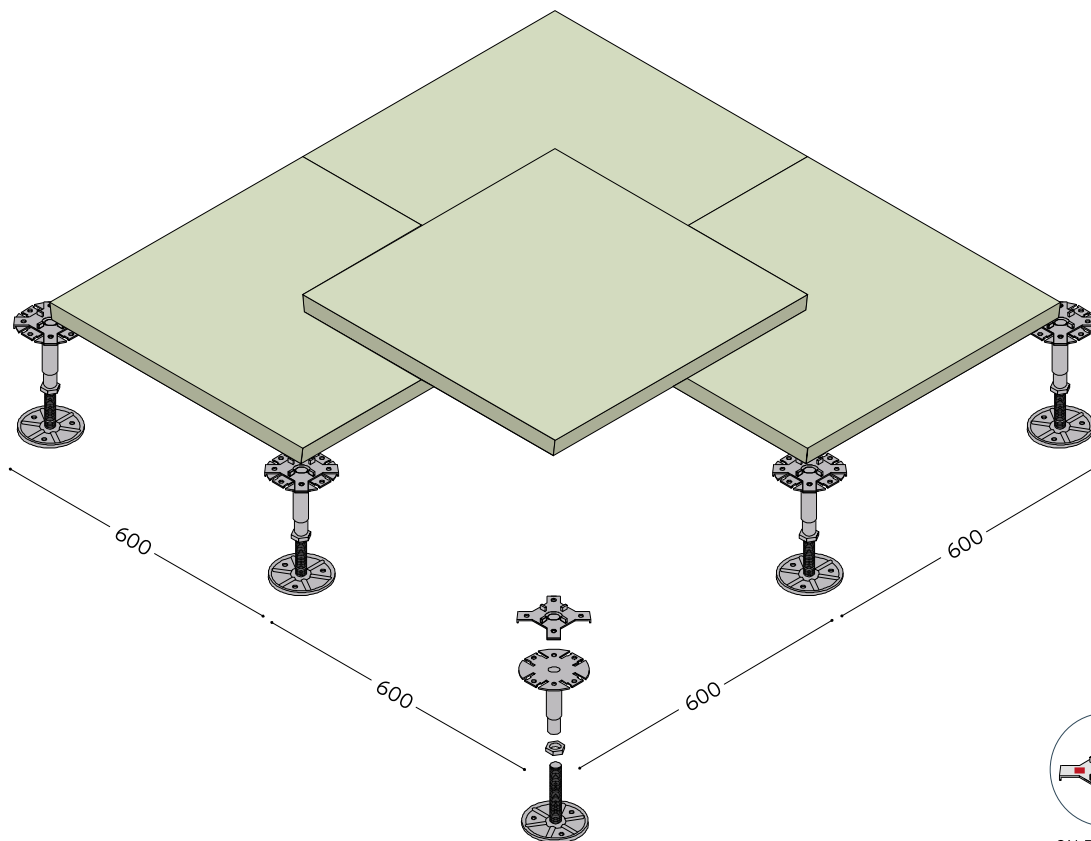
TECHNICAL SPECIFICATIONS	PT30V h 30,5 mm / kg 9,00	PT38V h 38,5 mm / kg 11,50
fire reaction UNI EN 13501-1	Bfl-s1	
fire resistance UNI EN 13501-2	REI 30	
EPD® registration number	S-P-03625	S-P-03626

TECHNICAL FEATURES UNI EN 12825

 CBI/ST	center of panel - deflection 2,5 mm	3,5 > 5,5 KN
	center of panel - ultimate load	10,6 > 14,5 KN
	loading class	5 > 6
 CBI/CR	center of panel - deflection 2,5 mm	3,6 > 5,8 KN
	center of panel - ultimate load	11,2 > 15,2 KN
	loading class	5 > 6
 IF tubular	center of panel - deflection 2,5 mm	3,9 > 6,1 KN
	center of panel - ultimate load	11,8 > 16,0 KN
	loading class	5 > 6

EN The load resistance tests have been performed in CBI Europe's internal laboratory and simulate the test method indicated by UNI EN 12825: 2001. The results obtained at a height of 20 cm may vary depending on the installation and the general conditions of the site. If the project requires a certification from a third party this must be explicitly requested. **IT** Le prove di resistenza al carico sono state eseguite nel laboratorio interno CBI Europe e simulano il metodo di prova indicato dalla normativa UNI EN 12825:2001. I risultati ottenuti ad un'altezza di 20 cm possono variare in funzione dell'installazione e delle condizioni generali del cantiere. Qualora il progetto richieda una certificazione da un ente terzo questa dovrà essere espressamente richiesta.

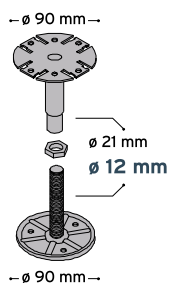
FLOOR SYSTEM **CBI/ST** without stringers



ON REQUEST
conductive washer
 guarnizione conduttiva
HGT 300/C.1

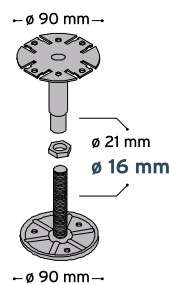
adjustable pedestal piedino regolabile

CBI F12



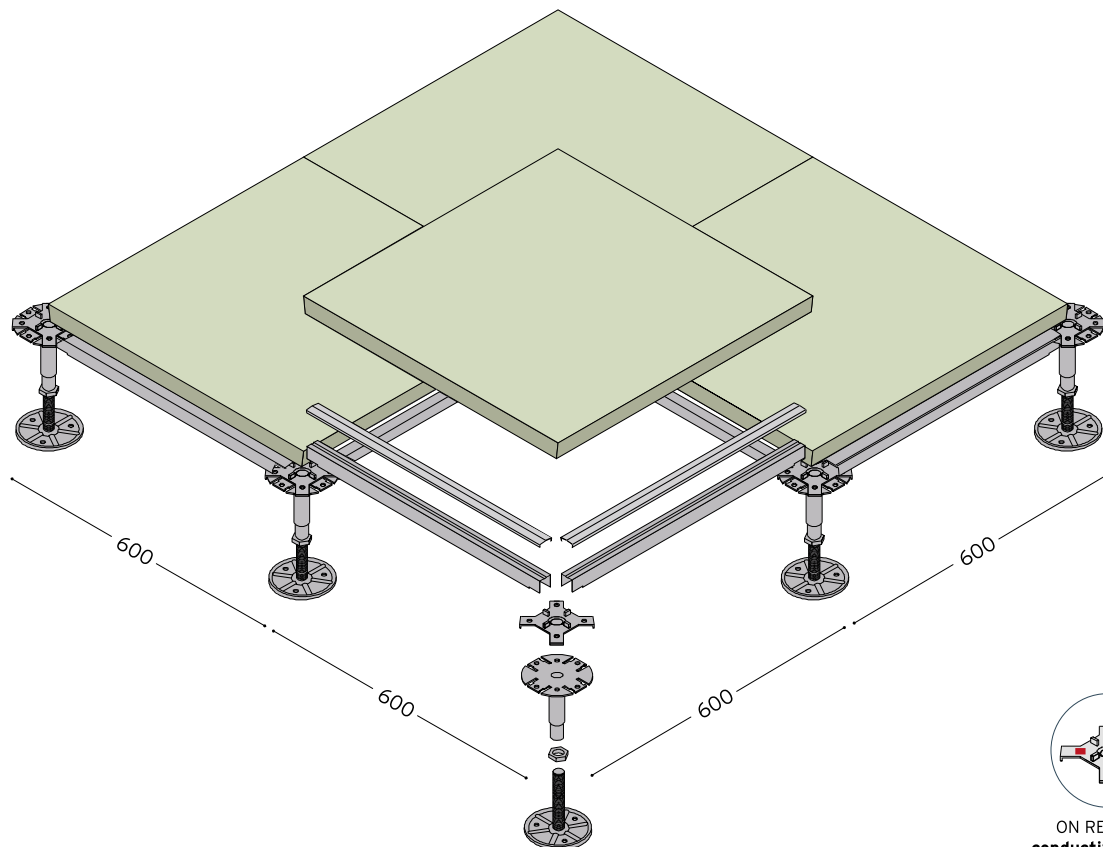
code codice	height/mm altezza/mm	weight/pcs peso/pcs
CBIO3F12	45/65	0,23 Kg
CBIO4F12	61/90	0,24 Kg
CBIO5F12	83/130	0,27 Kg
CBIO6F12	120/200	0,30 Kg

CBI F16



code codice	height/mm altezza/mm	weight/pcs peso/pcs
CBIO3F16	45/65	0,30 Kg
CBIO4F16	61/90	0,34 Kg
CBIO5F16	83/130	0,39 Kg
CBIO6F16	120/200	0,45 Kg
CBIO7F16	170/290	0,55 Kg

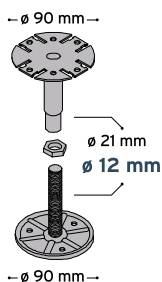
FLOOR SYSTEM **CBI** with stringers



ON REQUEST
conductive washer
 guarnizione conduttiva
HGT 300/C.1

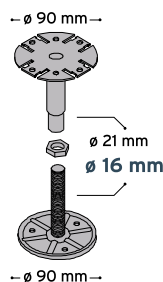
adjustable pedestal piedino regolabile

CBI F12



code codice	height/mm altezza/mm	weight/pcs peso/pcs
CBIO3F12	45/65	0,23 Kg
CBIO4F12	61/90	0,24 Kg
CBIO5F12	83/130	0,27 Kg
CBIO6F12	120/200	0,30 Kg

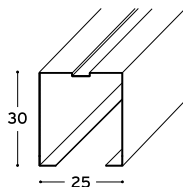
CBI F16



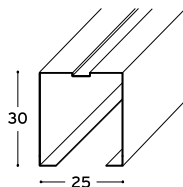
code codice	height/mm altezza/mm	weight/pcs peso/pcs
CBIO3F16	45/65	0,30 Kg
CBIO4F16	61/90	0,34 Kg
CBIO5F16	83/130	0,39 Kg
CBIO6F16	120/200	0,45 Kg
CBIO7F16	170/290	0,55 Kg
CBIO8F16	250/390	0,70 Kg
CBIO9F16	350/490	0,83 Kg
CBIO10F16	450/650	1,00 Kg

stringers traversa

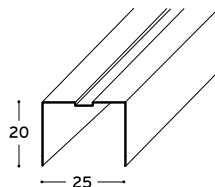
T536/A HEAVY



T536/L LIGHT



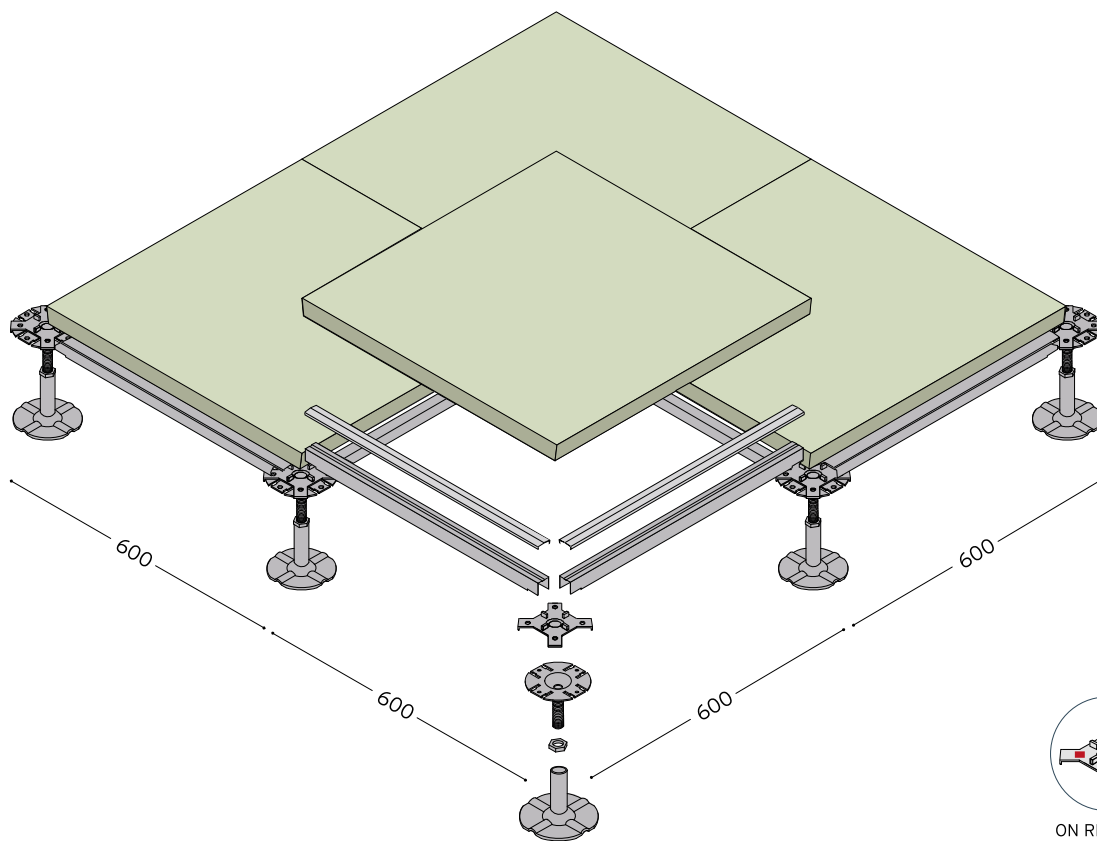
T536/S SPACER



open section stringer made with galvanised steel,
 Clip-On System with PVC washer.
 traversa di collegamento a sezione aperta in acciaio zincato
 mod. Clip-On con guarnizioni di tenuta.

T536/A 30 x 25 · thk sp.1 mm
T536/L 30 x 25 · thk sp.0,7 mm
T536/S 20 x 25 · thk sp.0,7 mm

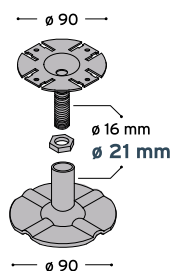
FLOOR SYSTEM CR




 ON REQUEST
conductive washer
 guarnizione conduttiva
HGT 300/C.1

adjustable pedestal piedino regolabile

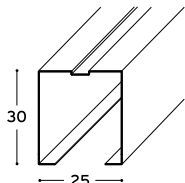
CR



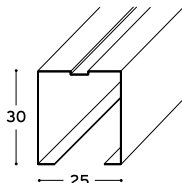
code codice	height/mm altezza/mm	weight/pcs peso/pcs
CRO0F16	120/200	0,55 Kg
CR01F16	200/350	0,68 Kg
CR02F16	350/550	0,94 Kg
CR03F18	550/800	1,34 Kg
CR04F20	800/1050	1,85 Kg
CR05F20	1050/1300	2,14 Kg

stringers traversa

T536/A
HEAVY



T536/L
LIGHT



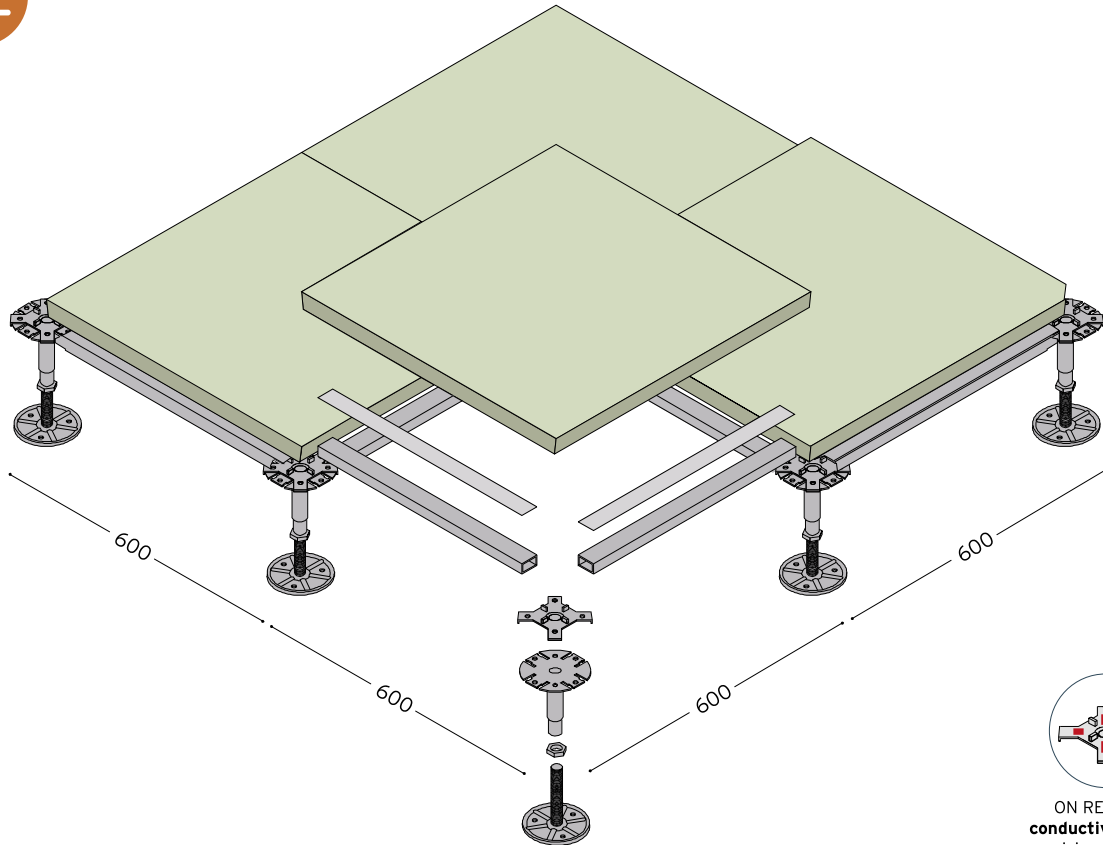
open section stringer made with galvanised steel, Clip-On / Screw Down System with PVC washer. traversa di collegamento a sezione aperta in acciaio zincato mod. Clip-On / Screw Down con guarnizioni di tenuta.

T536/A 30 x 25 · thk sp. 1 mm
T536/L 30 x 25 · thk sp. 0,7 mm

FLOOR SYSTEM **CBI/CR**

high load-bearing capacity dedicated to data centres, technical rooms, laboratories

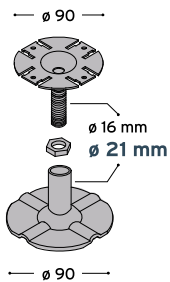
alta resistenza al carico dedicata a data center, locali tecnici, laboratori



ON REQUEST
conductive washer
guarnizione conduttiva
HGT 300/C.1

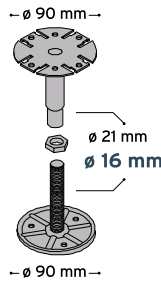
adjustable pedestal piedino regolabile

CR



code codice	height/mm altezza/mm	weight/pcs peso/pcs
CR00F16	120/200	0,55 Kg
CR01F16	200/350	0,68 Kg
CR02F16	350/550	0,94 Kg
CR03F18	550/800	1,34 Kg
CR04F20	800/1050	1,85 Kg
CR05F20	1050/1300	2,14 Kg

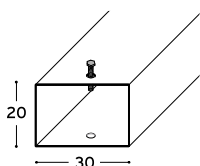
CBI F16



code codice	height/mm altezza/mm	weight/pcs peso/pcs
CBI03F16	45/65	0,30 Kg
CBI04F16	61/90	0,34 Kg
CBI05F16	83/130	0,39 Kg
CBI06F16	120/200	0,45 Kg
CBI07F16	170/290	0,55 Kg
CBI08F16	250/390	0,70 Kg
CBI09F16	350/490	0,83 Kg
CBI10F16	450/650	1,00 Kg

stringers traversa

TT545



tubular stringers closed section 30x20x1 mm Screws Down System, including screws for fixing on top of pedestals including washer.
traversa tubolare sezione chiusa 30x20x1 mm sistema Screw Down, comprensiva di viti per il fissaggio sulla testa del piedino e guarnizione.

TT545 20 x 30 · thk sp. 1 mm

SOLID WOOD PARQUET essences *essenze*

available sizes *formato disponibile* **600 x 600**

standard thickness *spessore standard* **4 mm** · **other thickness on request** *altri spessori a richiesta*

 **SOFT COVERINGS**



wengé · *wengé*



teak · *teak*



doussié africa · *africa doussié*



iroko · *iroko*



afromosia · *afromosia*



europe cherry · *ciliegio europa*



beech · *faggio*



europe walnut · *noce europe*



oak · *rovere*

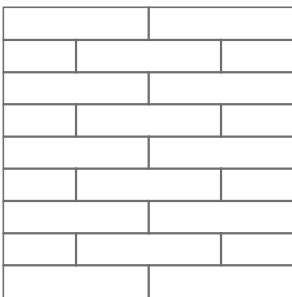


ash · *frassino*

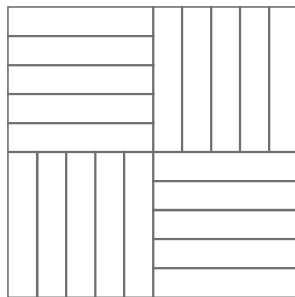


europe maple · *acero europa*

PARQUET DESIGN



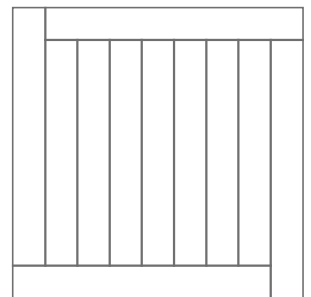
quarterdeck · *cassero*



mosaic · *mosaico*



main deck · *tolda di nave*



friuli · *friuli*

Other types of solid wood parquet available on request *Altri tipi di parquet disponibili a richiesta*

SOLID WOOD BAMBOO bamboo bambú

available sizes *formato disponibile* 600 x 600

standard thickness *spessore standard* 5 mm

▼ SOFT COVERINGS



oak bamboo · *rovere bamboo*



ash bamboo · *frassino bamboo*

Strong, environment-friendly, and extremely stable.

The addition of a bamboo finish to CBI Europe's raised access floor range offers a greener, alternative floor surface. The introduction of bamboo is tangible proof of CBI Europe's commitment to protecting the environment.

Bamboo is not only extremely strong but is the world's fastest growing plant (it can grow up to a metre a day in tropical regions). Use of bamboo therefore makes a major contribution to reducing the problem of deforestation. Often referred to as "natural steel", bamboo is cool to the touch in the summer and warm in the winter.

Resistente, ecocompatibile ed altamente stabile.

L'inserimento della finitura in bambu all'interno della gamma Raised Access Floors rappresenta la scelta verde ed alternativa di CBI, frutto di un concreto impegno a vantaggio dell'ambiente: il bambu non è solamente una pianta molto resistente, ma è anche quella con la crescita più rapida al mondo - oltre un metro al giorno nelle regioni tropicali - fattore che riduce di fatto il problema delle deforestazioni.

Denominato anche "acciaio naturale", risulta al tatto fresco d'estate e caldo d'inverno.

LINOLEUM

available sizes *formato disponibile* 600 x 600 mm
thickness *spessore* 2,0 / 2,5 / 3,2 mm

▼ SOFT COVERINGS



672 aluminum



911 burlap



679 cork



711 ecru



703 fog



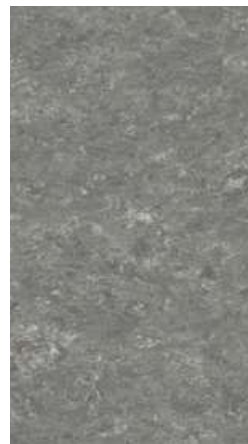
906 graphite



793 grey



633 horizon



604 pebble



625 silk



611 sisal



608 smoke



673 steel



702 storm



671 zinc

The linoleum tiles used from CBI Europe are all original Tarkett *I linoleum utilizzati da CBI Europe sono tutti originali Tarkett*
Other types of linoleum, available on request *Altri tipi di linoleum disponibili a richiesta*

ANTISTATIC HPL - STANDARD

available sizes *formato disponibile* 600 x 600 mm

thickness *spessore* 0,9 mm · other thickness on request *altri spessori a richiesta*

SOFT COVERINGS



577 grey · *grigio*



576 ivory · *avorio*



546 rocks · *tivoli*



2810 cement · *cemento*



548 rocks · *piasentina*

Other types of antistatic HPL available on request *Altri tipi di laminato antistatico disponibili a richiesta.* · The standard coverings used are all original Abet Walkprint finishing type SEI. *I rivestimenti standard utilizzati sono tutti originali Abet Walkprint finitura SEI.*

ANTISTATIC HPL - STANDARD

available sizes *formato disponibile* 600 x 600 mm

thickness *spessore* 0,9 mm · other thickness on request *altri spessori a richiesta*

 SOFT COVERINGS

CBI Europe exclusive finish
finitura esclusiva CBI Europe



9792 planked walnut · *noce listellare*



616 walnut sabec · *noce sabec*



1329 doussié · *doussié*



1661 oak · *rovere montano*



671 rustic beech · *faggio rustico*

Other types of antistatic HPL available on request *Altri tipi di laminato antistatico disponibili a richiesta*. The standard coverings used are all original Abet Walkprint finishing type SEI. *I rivestimenti standard utilizzati sono tutti originali Abet Walkprint finitura SEI.*

ANTISTATIC HPL - STANDARD

available sizes *formato disponibile* 600 x 600 mm

thickness *spessore* 0,9 mm · other thickness on request *altri spessori a richiesta*

▼ SOFT COVERINGS

<<



650 oak texas · *rovere texas*



1666 beech · *faggio*



1611 maple · *acero*



1385 ash white · *bianco cenere*

Other types of antistatic HPL available on request *Altri tipi di laminato antistatico disponibili a richiesta.* · **The standard coverings used are all original Abet Walkprint finishing type SEI.** *I rivestimenti standard utilizzati sono tutti originali Abet Walkprint finitura SEI.*

ANTISTATIC PVC - MIPOLAM CLASSIC

available sizes *formato disponibile* 600 x 600 mm

thickness *spessore* 2,0 mm

 SOFT COVERINGS



0003 ivory



0010 azure



0120 borneo



0108 pepper



0002 platinum

Total Thickness	EN ISO 24346 (EN 428)	mm	2.0
Weight	EN ISO 23997 (EN 430)	g/sq.m	3300
Width/Length of Sheet	EN ISO 24341 (EN 426)	cm/lm	200/20
Tile size	EN ISO 24342 (EN 427)	mm	300 x 300* / 608 x 608
Number of tiles per package	-	-	50/20
CLASSIFICATION			
Norm/Product Specification	-	-	EN ISO 10581 (EN 649)
European classification	EN ISO 10874 (EN 685)	class	34-43
Fire rating	EN 13 501-1	class	B -s1
Static electrical propensity	EN 1815	kV	< 2
PERFORMANCE			
Wear resistance	EN 660.2	mm ³	7.5
Wear Group	NF 189	group	M
Type Binder content	EN ISO 10581	type	II
Dimensional stability	EN ISO 23999 (EN 434)	%	sheet 0.40 tile 0.25
Residual indentation	EN ISO 24343-1 (EN 433)	mm	0.03
Castor Chair test (type W)	ISO 4918 (EN 425)	-	OK
Thermal Conductivity	EN ISO 10456 (EN 12524)	W/(m.K)	0.25
Colour Fastness	EN 20 105-B 02	degree	6
Surface Treatment	-	-	PUR
Chemical Products fastness	EN ISO 26987 (EN 423)	class	OK
ENVIRONMENT / INDOOR AIR QUALITY			
TVOC after 28 days	ISO 16000-6	µg/ m ³	< 10

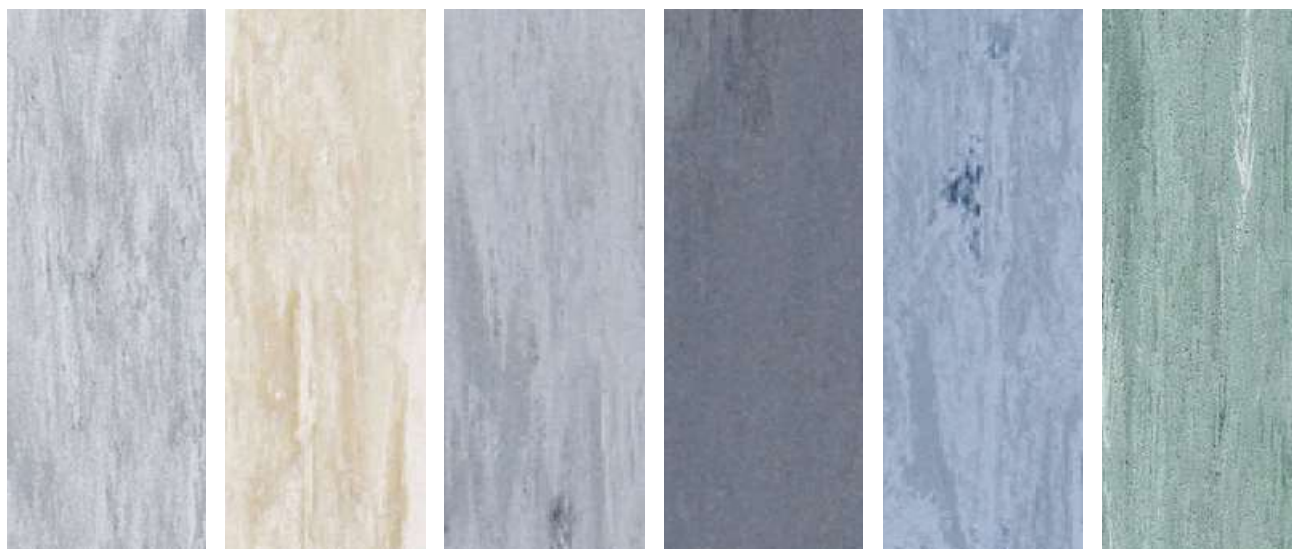


DISSIPATIVE PVC - MIPOLAM ROBUST EL7 STATIC

available sizes *formato disponibile* 600 x 600 mm

thickness *spessore* 2,0 mm

 SOFT COVERINGS



0002 platinum

0003 ivory

0005 steel

0013 pewter

0112 storm

0306 green

Total Thickness	EN ISO 24346 (EN 428)	mm	2.0
Weight	EN ISO 23997 (EN 430)	g/sq.m	3300
Width/Length of Sheet	EN ISO 24341 (EN 426)	cm/lm	200/20
Tile size	EN ISO 24342 (EN 427)	mm	608 x 608
Number of tiles per package	-	-	20
CLASSIFICATION			
Norm/Product Specification	-	-	EN ISO 10581 (EN 649)
European classification	EN ISO 10874 (EN 685)	class	34-43
Fire rating	EN 13 501-1	class	B -s1
Electrical resistance (1)	EN 1081	Ohm	106 R t 10 8
Static electrical propensity	EN 1815	kV	< 2
PERFORMANCE			
Wear resistance	EN 660.2	mm ³	< 7.5
Wear Group	NF 189	group	M
Type Binder content	EN ISO 10581	type	II
Dimensional stability	EN ISO 23999 (EN 434)	%	sheet 0.40 tile 0.25
Residual indentation	EN ISO 24343-1 (EN 433)	mm	0.03
Castor Chair test (type W)	ISO 4918 (EN 425)	-	OK
Thermal Conductivity	EN ISO 10456 (EN 12524)	W/(m.K)	0.25
Colour Fastness	EN 20 105-B 02	degree	6
Surface Treatment	-	-	PUR
Chemical Products fastness	EN ISO 26987 (EN 423)	class	OK
ENVIRONMENT / INDOOR AIR QUALITY			
TVOC after 28 days	ISO 16000-6	µg/ m ³	< 10

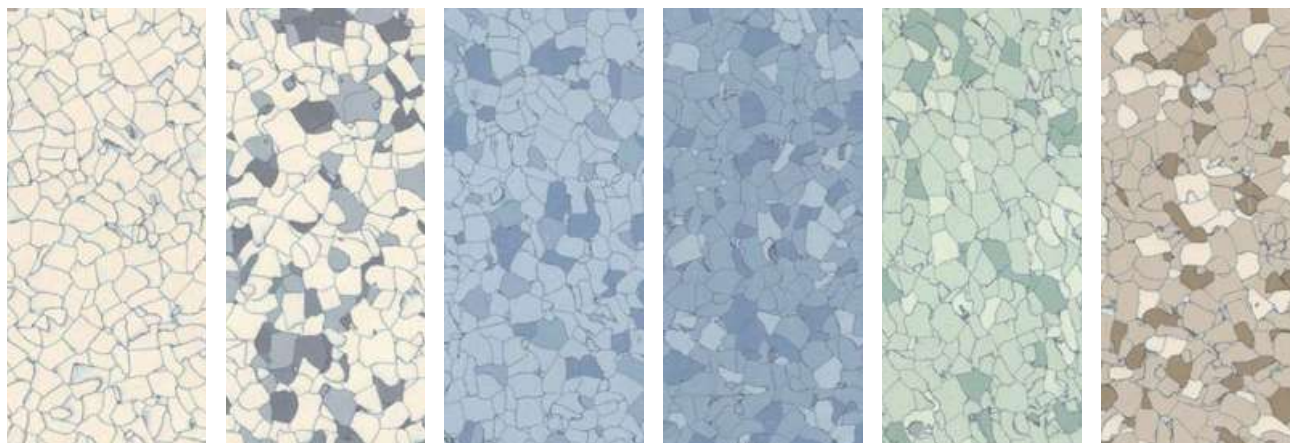
(1) Measured before installation



CONDUCTIVE PVC - MIPOLAM TECHNIC EL5

available sizes *formato disponibile* 600 x 600 mm

thickness *spessore* 0,9 mm · other thickness on request *altri spessori a richiesta*



0635 white

0636 grey

0637 light blue

0638 blue

0639 green

0640 beige

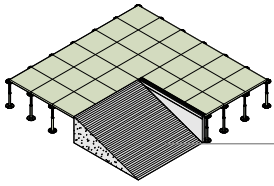
Total Thickness	EN ISO 24346 (EN 428)	mm	2.0
	ASTM F386-02	inch	0.08
Weight	EN ISO 23997 (EN 430)	g/m ²	3800
Tile size	EN ISO 24342 (EN 427)	mm	608 x 608
Number of tiles per package	-	-	20
CLASSIFICATION			
Standard/Product Specification	-	-	EN ISO 10581 (EN 649)
European classification	EN ISO 10874 (EN 685)	class	34-43
Fire rating	EN 13 501-1	class	B -s1
	EN 1081	Ohm	106 < Rt < 10 8
Electrical resistance (1)	IEC 61340 - 4 - 1	Ohm	< 10 9
	ANSI / ESD STM 7.1	Ohm	< 10 9
Static electrical propensity	EN 1815	kV	< 2
	IEC 61340 - 4 - 1	V	< 100 (2)
Protection against electrostatic discharges	ESD S20.20	-	OK
	IEC 61340 - 5 - 1	-	OK
PERFORMANCE			
Wear resistance	EN 660.2	mm ³	< 4.0
Wear Group	NF 189	group	P
Type Binder content	EN ISO 10581	type	II
Dimensional stability	EN ISO 23999 (EN 434)	%	< 0.25
Residual indentation	EN ISO 24343-1 (EN 433)	mm	0.03
Castor Chair test (type W)	ISO 4918 (EN 425)	-	OK
Thermal Conductivity	EN ISO 10456 (EN 12524)	W/(m.K)	0.25
Colour Fastness	EN 20 105-B 02	degree	> 6
Chemical Products fastness	EN ISO 26987 (EN 423)	class	OK
ENVIRONMENT / INDOOR AIR QUALITY			
TVOC after 28 days	ISO 16000-6	µg/ m ³	< 10

(1) Measured before installation (2) Measured with ESD shoes (ABEBA and Uvex)



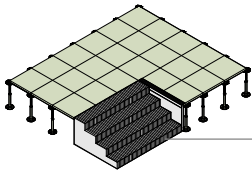
ACCESSORIES ACCESSORI

RAMPS AND CONNECTION STEPS RAMPE E GRADINI DI COLLEGAMENTO



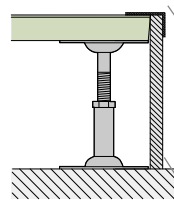
*mdf, connection step with anti-slip black rubber
*rampa di collegamento in mdf con gomma millerighe antiscivolo

R/RAC



*mdf, connection step with anti-slip black rubber
*rampa di collegamento in mdf con gomma millerighe antiscivolo

G/Gan



A/ALL
extruded aluminium molding
angolare antiscivolo in alluminio
L 3400 x 40 x 25 mm

● 436 grey

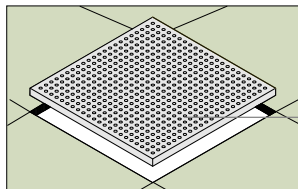
FTN/12
vertical upstand
fascia di tamponamento verticale
thickness 12 mm

● 436 grey ● 421 black

○ 422 white

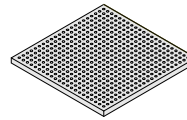
*other ramp finishes available on request: HPL, PVC, linoleum • altre finiture rampa disponibili su richiesta: HPL laminato, PVC vinile, linoleum

PERFORATED PANEL PANNELLO FORATO



perforated panel for ventilation
pannello forato per areazione

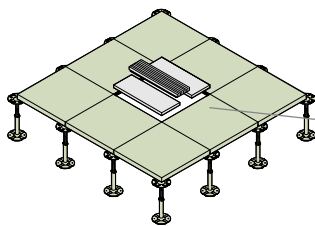
AF1
AF2



AF1
AF2

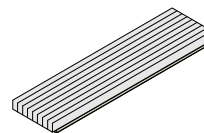
600 x 600 mm
AF1 holes ϕ 8 mm $S=1.45 \text{ dm}^2$ -20%
/ holes ϕ 10 mm $S=2.26 \text{ dm}^2$ -15%
AF2 holes ϕ 8 mm $S=2.72 \text{ dm}^2$ -20%
/ holes ϕ 10 mm $S=4.27 \text{ dm}^2$ -15%

ALUMINIUM VENTILATION GRID GRIGLIA DI VENTILAZIONE



aluminium ventilation grid
with dumper for air regulation
griglia di ventilazione comprensiva
di dispositivo taratura del flusso

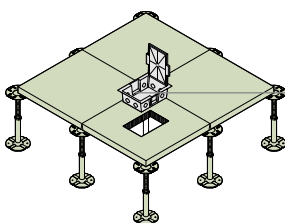
GRS/150
GRS/300
GRS/600



GRS/150
GRS/300
GRS/600

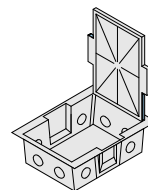
600 x 150/300/600 mm

ELECTRICAL OUTLET BOX TORRETTA A SCOMPARSA



electrical outlet box
torretta a scomparsa
per impianto elettrico

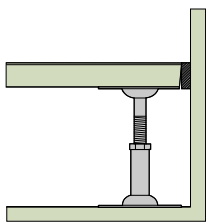
TS/8



TS/8
*electrical outlet box, 8 partitions
*torretta a scomparsa per impianto
elettrico, 8 moduli

*available on request 16 modules version
*disponibile su richiesta versione 16 moduli

PERIMETRAL GASKET FOR FIXING *GUARNIZIONE PERIMETRALE ADESIVA*



*perimetral gasket for fixing
*guarnizione perimetrale adesiva

X105

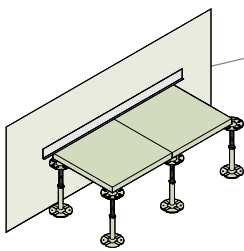


X105/30
X105/40

X105/30 : 5x30 mm lenght 28 ml/root
X105/40 : 5x40 mmlenght 28 ml/root

*one-component polyuretane based foam available on request instead of the perimetral seal
*in sostituzione della guarnizione perimetrale, è disponibile su richiesta schiuma poliuretana monocomponente

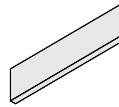
SKIRTING *BATTISCOPIA*



perimeter skirting
battiscopa perimetrale

BT/PVC

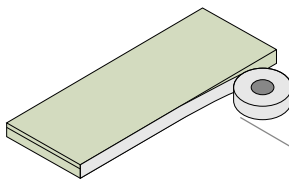
○ 422 white ● 436 grey
● 421 black



BT/PVC

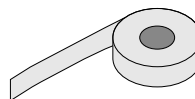
60/80 x 5 x 3000 mm

SELF-ADHESIVE ALUMINIUM *ADESIVO IN ALLUMINIO*



self-adhesive aluminium tape
euro class A1 incombustibile
adesivo in alluminio
euro classe A1 incombustibile

SA/ALL
SA/ALL.1

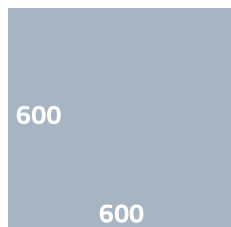


SA/ALL/30
SA/ALL/40

SA/ALL/30 : 30 mm - lenght 50 ml/root
SA/ALL/40 : 40 mm - lenght 50 ml/root

INCIDENCE *INCIDENZA*

PANEL *PANNELLO*



The standard 600 x 600 mm format effectively optimises usage.

Il formato standard 600 x 600 mm consente una efficace ottimizzazione di impiego.

incidence *incidenza*

surface <i>superficie</i>	panel <i>pannello</i>	pedestal <i>pedino</i>	stringer <i>traversa</i>
25 mq	2.78 pcs/mq	4,0 pcs/mq	7,2 pcs/mq
50 mq	2.78 pcs/mq	3,5 pcs/mq	6,4 pcs/mq
100 mq	2.78 pcs/mq	3,3 pcs/mq	6,2 pcs/mq
200 mq	2.78 pcs/mq	3,2 pcs/mq	6,1 pcs/mq
400 mq	2.78 pcs/mq	3,2 pcs/mq	5,9 pcs/mq
1000 mq	2.78 pcs/mq	2,8 pcs/mq	5,6 pcs/mq

The average incidence is theoretic. It changes according to the dimension and shape of the space.

Le incidenze riportate sono teoriche in quanto variano in relazione alle dimensioni ed alla conformazione dei locali.

PEDESTAL *PIEDINO*

pcs/box *pcs/confezione*

CBIF12	height <i>altezza</i>	packaging <i>imballo</i>	CBIF16	height <i>altezza</i>	packaging <i>imballo</i>	CR	height <i>altezza</i>	packaging <i>imballo</i>
CBI03F12	45/65 mm	75 pcs	CBI01F16	26/35 mm	100 pcs	CR00F16	120/200 mm	50 pcs
CBI04F12	61/90 mm	60 pcs	CBI02F16	32/48 mm	100 pcs	CR01F16	200/350 mm	30 pcs
CBI05F12	83/130 mm	60 pcs	CBI03F16	45/65 mm	75 pcs	CR02F16	350/550 mm	30 pcs
CBI06F12	120/200 mm	50 pcs	CBI04F16	61/90 mm	60 pcs	CR03F18	550/800 mm	15 pcs
CBI07F12	170/290 mm	45 pcs	CBI05F16	83/130 mm	60 pcs	CR04F20	800/1050 mm	15 pcs
			CBI06F16	120/200 mm	50 pcs	CR05F20	1050/1300 mm	10 pcs
			CBI07F16	170/290 mm	45 pcs			
			CBI08F16	250/390 mm	30 pcs			
			CBI09F16	350/490 mm	20 pcs			
			CBI10F16	450/650 mm	20 pcs			

IF Pedestal are sold individually.

I piedini del sistema IF sono venduti al pezzo.

recommendations for installation

raccomandazioni per l'installazione

care and installation

Premises where the floor is stored or installed must have a dry climate and completed window and floor frames; the temperature must be maintained between 5 and 35 °C and the humidity between 40% and 75%.

The floor should be installed 60 days after the concrete casting and 30 days from completion of internal finishings.

The foundation must be dry, smooth and clean; if a slab is used it is advisable to adopt a selflevelling floor foundation. It is advisable to treat the floor foundation with an anti-dust paint.

The distribution of the equipment must observe the technical requirements of the floor.

The floor has to be installed only after completion of internal equipment and finishing. Only the installer can walk on the floor during installation. As soon as installation is completed and before any other application is made, the floor has to be tested.

use and maintenance

When moving considerable loads over the floor, use trolleys and non-flexible panels between the floor and the wheels.

When laying or removing the panels, use suitable tools.

Do not damage or move the gasket of the pede-stals and of the stringers. Removed panels must be mounted again in the original position.

For any intervention remove the fewer panels than possible. Floor can be cleaned with a damp cloth; do not use water or cleaning agents directly and be careful when near an electric cable system. Do not wash plenum with water.

Do not use alkaline detergents, soda, soaps, solvents, pumice, sandpaper, and any kind of abrasive.

Before waxing the floor, make preliminary test on a limited floor surface. If the floor has particular electrical characteristics, use an electrical compatible wax.

custodia e installazione

I locali in cui dovrà essere immagazzinato o installato il pavimento sopraelevato, dovranno essere asciutti e con serramenti completati; la temperatura dovrà essere compresa tra i 5 e i 35 °C e l'umidità relativa tra il 40 ed il 75%. Prima di installare il pavimento le opere murarie dovranno essere terminate da almeno 60 giorni e le opere di finitura a umido da almeno 30 giorni.

Il sottofondo dovrà essere asciutto, liscio e pulito; in caso di soletta a getto è consigliabile prevedere l'adozione di un sottofondo autolivellante. È consigliabile un trattamento di verniciatura antipolvere del sottofondo. La distribuzione degli impianti dovrà rispettare lamodularità del pavimento sopraelevato e dovrà tenere conto degli ingombri dello stesso. Il montaggio del pavimento sopraelevato dovrà essere effettuato solo quando saranno completati tutti gli impianti e le finiture interne.

Nessuno, a eccezione degli installatori, dovrà camminare sopra il pavimento durante il montaggio.

Il pavimento sopraelevato dovrà essere collaudato e consegnato non appena ultimata l'installazione, prima dell'applicazione di eventuali cere protettive e dell'intervento degli impiantisti.

uso e manutenzione

Utilizzare sempre carrelli per spostare carichi notevoli al di sopra del pavimento, interponendo tra le ruote ed il piano di calpestio dei pannelli rigidi al fine di ripartirne i carichi. La rimozione e la posa dei pannelli deve essere eseguita utilizzando tassativamente gli appositi attrezzi di sollevamento. Fare attenzione a non danneggiare o spostare le guarnizioni di tenuta dei piedini e delle traverse; in caso di danneggiamento provvedere alla sostituzione. I pannelli rimossi dovranno essere ricollocati nella posizione originaria.

Dovendo smontare diversi pannelli, evitare la formazione di "isole" o "canali" togliendo solo la minima quantità necessaria all'intervento. Per la pulizia non usare acqua o detergenti liquidi direttamente sul pavimento sopraelevato; utilizzare panni inumiditi e ben strizzati e porre molta attenzione nelle vicinanze dei sistemi di distribuzione elettrica; non usare acqua per la pulizia del plenum.

Non usare detersivi alcalini, soda, saponi, solventi, pomice, carta vetrata ed abrasivi vari.

Dovendo cerare il pavimento, è consigliabile eseguire una prova preliminare su una porzione limitata dello stesso.

Nel caso debba essere cerato un pavimento con particolari caratteristiche elettriche, utilizzare cere elettricamente compatibili.

RAISED ACCESS FLOORS - HIGHLIGHTS

where

New-build and refurbished offices, banks, operations centres, control rooms, hospitals, homes and public buildings.

how

Using easy access, inspectable panel structures to create high-tech raised floors in a wide range of types and finishes.

why

CBI Europe's integrated floor systems are versatile, high-tech, sustainable, easy to install and inspect, and the perfect solution for all types of structural and design requirements.

dove

Realizzazioni o ristrutturazioni di uffici, banche, sale quadri, ospedali, abitazioni residenziali e locali pubblici.

come

Strutture sopraelevate tecnologicamente avanzate e pannelli accessibili ed ispezionabili in varie tipologie e finiture.

perchè

Versatili, tecnologici, ecosostenibili, facili da installare ed accessibili in qualsiasi momento, i sistemi integrati Floors sono la risposta per ogni tipo di esigenza realizzativa e progettuale.



MOISTURE RESISTANCE
RESISTENZA ALL'UMIDITÀ



EXTENDED WORKING LIFE
DURABILITÀ



HIGH TRAFFIC RESISTANCE
ALTA RESISTENZA AL CALPESTIO



LOAD BEARING RESISTANCE
RESISTENZA AL CARICO



QUICK INSTALLATION
INSTALLAZIONE RAPIDA



INSPECTABILITY
ISPEZIONABILITÀ



100%
MADE IN ITALY



EUROCLASS A1 · Bfl-s1
REI 30 · REI 60



ACOUSTIC ABSORPTION
FONOASSORBENZA



POINTS LEED
PUNTEGGIO LEED



EPD ENVIRONMENTAL
PRODUCT DECLARATION®



EUROFINS
INDOOR AIR COMFORT GOLD

CBI EUROPE RAISED ACCESS FLOORS

Versatile, functional, 100% made in Italy.

CBI Europe is a leading manufacturer of raised access floors, with an output of over a 5 million square metres a year. Forty years of development and the experience gained from installations in 70 different countries around the world ensure that CBI Europe's raised floor systems

solve all the problems normally caused by incompatibility between architectural restrictions and the perpetual changes demanded by evolving technology. CBI Europe's floors also create environments with a high level of sustainability and livability.

PAVIMENTI TECNICI SOPRAELEVATI CBI EUROPE

Versatili, funzionali, 100% made in Italy.

CBI Europe è un'azienda leader nella produzione di sistemi integrati per pavimenti tecnici sopraelevati, con una produzione annua di oltre 5.000.000 m². Elaborati in oltre 40 anni di esperienza e confronto con progettisti e realizzazioni in 70 paesi nel mondo,

i pavimenti tecnici dei sistemi CBI Europe risolvono con successo tutte le problematiche legate all'incompatibilità tra must strutturali e le continue metamorfosi imposte dall'evoluzione tecnologica. Con particolare attenzione all'ecosostenibilità ed alla vivibilità degli ambienti realizzati.

PLANCHERS TECHNIQUES SURÉLEVÉS CBI EUROPE

Polyvalent, fonctionnel, 100% fabriqué en Italie.

Fabriqués à 100 % en Italie, les planchers surélevés de CBI Europe sont le résultat de plus de 40 ans de recherche continue et de comparaison avec des concepteurs dans plus de 70 pays du monde entier.

Ils allient performances techniques, sécurité et rapidité d'installation : la réponse la plus significative à la demande de solutions innovantes et éco-durables pour l'architecture intérieure contemporaine.



CBI EUROPE

Via Mons. A.O. Romero, 14 · 60027 Osimo (AN) Italy
T +39 071 71 08 688 · fax +39 071 71 08 63
info@cbi-europe.com · www.cbi-europe.com



CBI Europe Spa
Via Mons A.O Romero, 14
Osimo AN
ITALY

Eurofins Product Testing Denmark A/S
Smedeskovvej 38
8464 Galten
Denmark

CustomerSupport@eurofins.com
www.eurofins.com

VOC EMISSION TEST REPORT


Indoor Air Comfort GOLD

21 December 2023

1 Sample Information

Sample name	PT38AA0000
Batch no.	1
Stated production date	30/10/2023
Product type	Raised access flooring
Stated thickness, mm	-
Sample reception	07/11/2023

2 Brief Evaluation of the Results

Regulation or protocol	Conclusion	Version of regulation or protocol
French VOC Regulation		Decree of March 2011 (DEVL1101903D) and Arrêté of April 2011 (DEVL1104875A) modified in February 2012 (DEVL1133129A)
French CMR components	Pass	Regulation of April and May 2009 (DEVP0908633A and DEVP0910046A)
Italian CAM Edilizia ABG/AgBB	Pass	DM 23 giugno 2022 n. 256, GURI n. 183 del 6 agosto 2022
Belgian Regulation EMI CODE	Pass	Ausschuss zur gesundheitlichen Bewertung von Bauprodukten (June 2021)
Indoor Air Comfort	Pass	Royal decree of May 2014 (C-2014/24239)
Indoor Air Comfort GOLD	EC 1 PLUS	September 2022
BREEAM International	Pass	Indoor Air Comfort 9.0 of June 2023
BREEAM NOR	Pass	Indoor Air Comfort GOLD 9.0 of June 2023
EU Taxonomy	Exemplary Level	BREEAM International New Construction v6.0 (2021)
LEED v4.1 BETA (outside U.S.)	Exemplary Level	BREEAM-NOR v6.0 New Construction (2022)
	Pass	Regulation (EU) 2020/852 of the European Parliament and of the Council
	Pass	LEED v4.1 BETA for Building Design and Construction (February 2021)

Full details based on the testing and direct comparison with limit values are available in the following pages
Regarding pass/fail decision rule please see appendix

Henriette Buch

Henriette Buch Lauersen
Analytical Service Manager

Laura Hartung Sørensen

Laura Hartung Sørensen
Analytical Service Manager

Environmental Product Declaration

In accordance with ISO 14025 and EN 15804:2012+A2:2019 for:

Factory finished panel with woodcore panel, alufoil backing and top covering

PT28, PT30

Top covering: ceramic, marble, granite, parquet, bamboo,
HPL, PVC, rubber, linoleum, aluminium tiles

From **CBI Europe S.p.A.**



Programme:	The International EPD® System, WWW.ENVIRONDEC.COM
Programme operator:	EPD International AB
EPD registration number:	S-P-03623
Version	1
Publication date:	2021-05-20
Valid until:	2026-05-19

An EPD should provide current information and may be updated if conditions change. The stated validity is therefore subject to the continued registration and publication at www.environdec.com

Company information

Owner of the EPD: CBI EUROPE S.p.A.

Contact: Marrocchini Roberto, email: r.marrocchini@cbi-europe.com

Description of the organisation: CBI Europe S.p.A. produces technological and innovative systems for a complete interior installation, with passion and precision, for thirty years, worldwide.

The company operates in the production of ceilings in MDF, wood, steel, aluminum, mineral fibre and lightened plaster, partition walls, raised floors.

The technical experience and the continuous comparison, with the demands of designers from different markets, make CBI EUROPE an ideal reference point for those who design new, refined and comfortable interiors, and at the same time CBI EUROPE is technologically advanced in an integrated context, offering a very wide range of systems, products, materials, technical solutions and alternatives that improve work environments of the latest generation.

All construction products of CBI Europe are accompanied by CE marking and are in compliance with European Standard.

The quality of all CBI Europe manufacturing processes is certified to ISO 9001:2015 (registration number IT-17318).

Name and location of production site(s):

CBI Europe S.p.A.

Via Mons. A.O. Romero, 14

Osimo (AN), Italy

T. +39 071 71 08 688

info@cbi-europe.com

Product information

Product name:

Factory finished panel with woodcore panel, alufoil backing and top covering

The EPD includes the following products:

- **PT28:** Factory finished panel with woodcore panel and alufoil backing, dimension 600x600x28 mm
- **PT30:** Factory finished panel with woodcore panel and alufoil backing, dimension 600x600x30 mm

Each product can have one of following top covering:

- Ceramic tiles (dimension 600x600x10 mm)
- Marble (dimension 600x600x10 mm)
- Granite (dimension 600x600x10 mm)
- Parquet (dimension 600x600x10 mm)
- Bamboo (dimension 600x600x4 mm)
- HPL (dimension 600x600x0,9 mm)
- PVC (dimension 600x600x2 mm)
- Rubber (dimension 600x600x2,5 mm)
- Linoleum (dimension 600x600x3 mm)
- Aluminium (dimension 600x600x0,05 mm)

Product description and identification: The products under study are factory finished panel with core made by high density woodcore. The dimension of the panel is 600 x 600 mm, but the thickness varies according to the customer needs: the thickness can be 28 or 30 mm. The panel has at the base an alufoil backing, an ABS edge and the top covering can vary according the client request (Ceramic tiles, Marble tile, Granite tile, Parquet tile, Bamboo tile, HPL tile, PVC tile, Rubber tile, Linoleum tile, Aluminium tile).

UN CPC code: 42190

Geographical scope: International




Technical specification:

For the installation of the products in the building floor, different installation systems can be used with different ancillary materials. In the study the most impactant scenario has been chosen (CR system). Below the technical fratures for the installation systems.

The technical features of hard covering products (with ceramic, marble, granite top covering) are:

Fire reaction UNI EN 13501-1	Bfl-s1
Fire resistance UNI EN 13501-2	REI 30




Technical features UNI EN 12825

	center of panel - deflection 2,5 mm	6,75 > 7,1 kn
	center of panel - ultimate load	13,4 > 14,1 kn
	loading class	6
	center of panel - deflection 2,5 mm	7,0 > 7,4 kn
	center of panel - ultimate load	14,0 > 14,8 kn
	loading class	6
	center of panel - deflection 2,5 mm	7,41 > 7,8 kn
	center of panel - ultimate load	14,8 > 15,5 kn
	loading class	6

The technical features of soft covering products (with parquet, bamboo, HPL, PVC, rubber, linoleum, aluminium top covering) are:

Fire reaction UNI EN 13501-1	Bfl-s1
Fire resistance UNI EN 13501-2	REI 30

Technical features UNI EN 12825

	center of panel - deflection 2,5 mm	3,2 > 4,0 KN
	center of panel - ultimate load	9,0 > 11,5 KN
	loading class	4 > 5
	center of panel - deflection 2,5 mm	3,3 > 4,2 KN
	center of panel - ultimate load	9,5 > 12,0 KN
	loading class	4 > 6
	center of panel - deflection 2,5 mm	3,5 > 4,4 KN
	center of panel - ultimate load	10,0 > 12,6 KN
	loading class	5 > 6

LCA information

Functional unit: 1 m² of panel

The study comprises the raw material extraction, raw material transportation, manufacturing, transportation to customer, installation, end-of-life of product.

Reference service life: 25 years

Time representativeness: primary data refer to 2020 year. The generic data has been updated in 2019 (Ecoinvent 3.6).

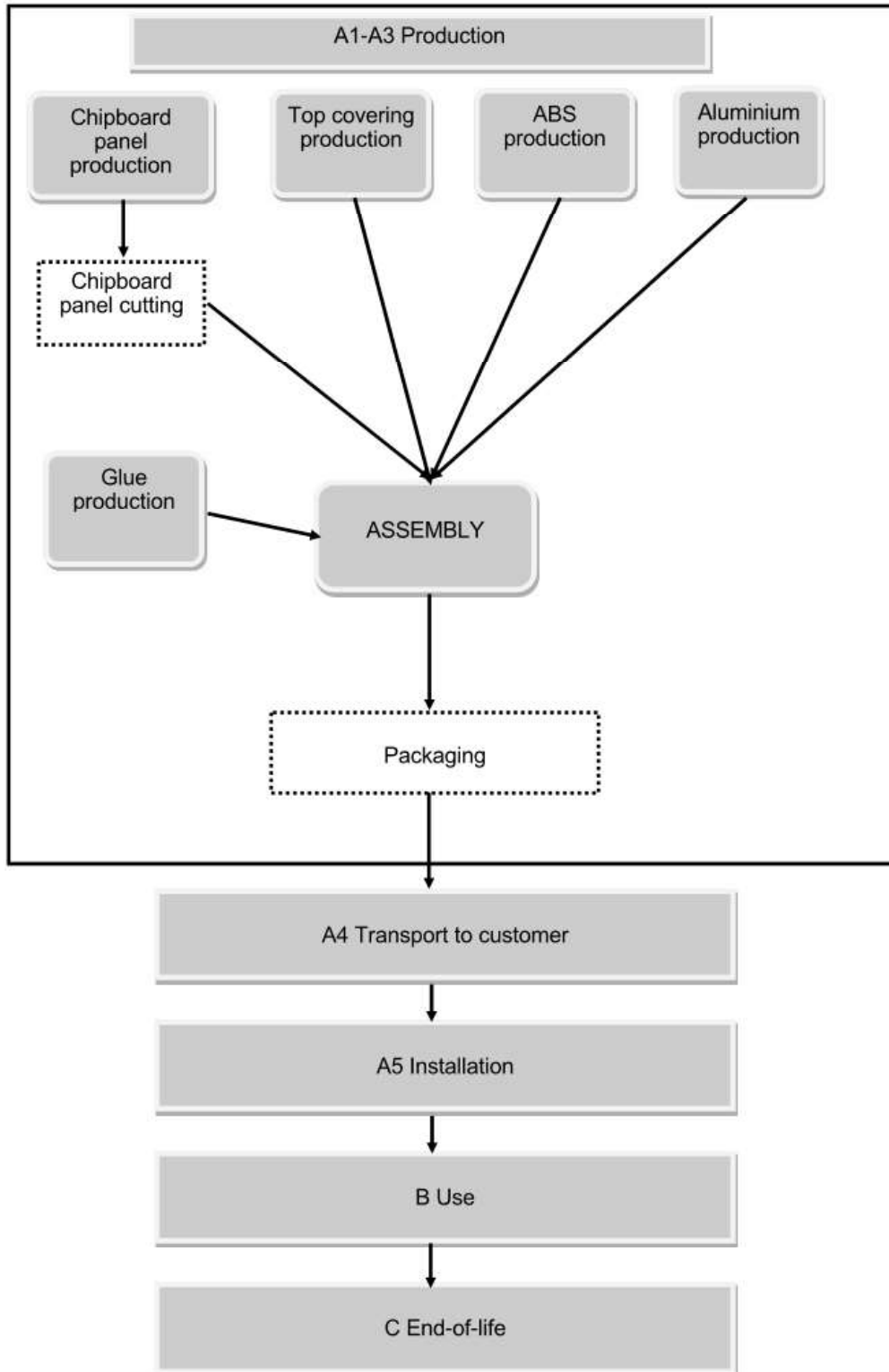
Database(s) and LCA software used: for the elaboration of data SimaPro 9.1.0.8; the database used is Ecoinvent 3.6 and Agribalyse v.1.3.

Description of system boundaries: cradle-to-grave (A-B-C) + module D

Excluded lifecycle stages: all life stages are included in the LCA study

More information: www.cbi-europe.com

System boundary is presented in the flow chart below:



Additional information:

- The allocation is applied in the LCA study: when necessary, mass allocation is used (with the exception of the electricity and water in the production phase in which the economic allocation is applied).
- Electricity: the electrical supplier production mix in the 2019 is used in production phase. 1 kWh = 0,457 Kg CO₂eq.
- Cut-off: at least 95% of the energy and materials used by module has been introduced, as well as 99% of the total use of energy and materials
- The modularity principle, as well as the polluter payer principle have been followed
- The next processes have not been included since its impact is not significant:
 - Environmental impact from infrastructure, construction, production equipment, and tools that are not directly consumed in the production process.
 - Personnel-related impacts, such as transportation to and from work.
- The impact method used are:
 - EN 15804+A2 v.1.00
 - GHG Protocol v. 1.02
 - Cumulative energy demand v. 1.00 for Resource use
 - EDIP 2003 v. 1.07 for waste production
 - AWARE for water deprivation potential.

The verifier and the program operator do not make any claim nor have any responsibility of the legality of the product.

The estimated impact results are only relative statements which do not indicate the end points of the impact categories, exceeding threshold values, safety margins or risks.

Modules declared, geographical scope, share of specific data (in GWP-GHG indicator) and data variation:

	Product stage		Construction process stage			Use stage							End of life stage				Resource recovery stage
	Raw material supply	Transport	Manufacturing	Transport	Construction installation	Use	Maintenance	Repair	Replacement	Refurbishment	Operational energy use	Operational water use	De-construction demolition	Transport	Waste processing	Disposal	Reuse-Recovery-Recycling-potential
Module	A1	A2	A3	A4	A5	B1	B2	B3	B4	B5	B6	B7	C1	C2	C3	C4	D
Modules declared	X	X	X	X	X	X	X	X	X	X	X	X	X	X	X	X	X
Geography	Italy	Italy	Italy	World	World	World	World	World	World	World	World	World	World	World	World	World	World
Specific data used	Yes					-	-	-	-	-	-	-	-	-	-	-	-
Variation – products	Less than 10% of impacts in every group of products					-	-	-	-	-	-	-	-	-	-	-	-
Variation – sites	One manufacturing site – not relevant					-	-	-	-	-	-	-	-	-	-	-	-

- Module A1 – Raw material supply: this module includes the extraction of raw material
- Module A2 – Transport: this module includes the transportation of raw materials from the production site to the CBI Europe gate
- Module A3 – Manufacturing: this module considers the CBI Europe internal processes, including consumption of energy, resources and packaging. Output flows include production waste and packaging of raw materials. The production process consists in cutting chipboard panel and gluing the woodcore panel with the top covering, the alufoil backing and the ABS edge.
- Module A4 – Transport: this module considers the transport of product to construction site.

PARAMETER	DESCRIPTION / VALUE
Fuel type and consumption of vehicle or vehicle type used for transport e.g. long distance truck, boat, etc	Truck (16-32 metric ton): 0,0378 kg of diesel low sulfur for ton*km transported (from Ecoinvent) Ship: 0,0025 kg of heavy fuel oil for ton*km transported (from Ecoinvent)
Distance	For truck: 600 km For ship: 4606 Km
Capacity utilisation (including empty returns)	Truck: 24% Ship: 70%
Bulk density of transported products (kg/m3)	PT28: 2576,90 kg/m3 (average bulk density) PT30: 2543,26 kg/m3 (average bulk density)
Volume capacity utilisation factor	1

- Module A5 – Construction installation: this module considers the installation of product in the building with use of auxiliary materials.

PARAMETER	DESCRIPTION	VALUE
Auxiliary materials for installation	Pedestal (galvanized steel) kg	5,94
	PVC washer kg	6,54E-05
	Stringer (galvanized steel) kg	2,22
	PVC washer long kg	0,00028
Use of water	m ³	0
Use of other resources	kg	0
Quantitative description of energy type and consumption during the preparation and installation process	Electric energy kWh	0,0056
Direct emissions to ambient air, soil and water	kg	0
Waste materials on the building site, before waste processing, generated by the product's installation; specified by type	Product losses	4%
	Pallet (average) kg	0,72
	Cardboard box (average) kg	0,04
	Strapping band (average) kg	0,01
	Cardboard box for pedestal kg	0,28
Output materials (specified by type) as result of waste processing at the building site e.g. of collection for recycling, for energy recovery, disposal; specified by route	Landfill	

- Module B – Use stage: the product doesn't require any use, maintenance, repair, replacement, refurbishment and it isn't necessary use of energy or water for his use.
- Module C1 – Deconstruction/demolition: The product is uninstalled manually and a sucker only is necessary, without the use of energy.
- Module C2 – Transport to waste processing: the product is then transported to disposal; the scenario provides the transport for 50 km.
- Module C3 - Waste processing for reuse, recovery and/or recycling: the product is send to landfill and there isn't any reuse, recovery or recycling.
- Module C4 - Disposal: the product is totally disposed in landfill.

PARAMETER	VALUE / DESCRIPTION
Collection process specified by type	The product is collected mixed with construction waste
Recovery system specified by type	There is no recovery, recycling or reuse
Disposal specified by type	Landfill. For the wood: 50% in landfill and 50% incineration
Assumptions for scenario development (e.g. transportation)	16-32 ton truck. Distance: 50 km

- Module D - Reuse-Recovery-Recycling potential: Module D calculates the potential environmental benefits of the recycling or reuse of materials. This product has not considerable benefits due to recycling or/and reuse.

Additional information

No further information is provided.

This document is the first emission of EPD.

References

- General Programme Instructions of the International EPD® System. Version 3.0.
- PCR 2019:14. CONSTRUCTION PRODUCTS. Version 1.11
- ISO 14040:2006 Environmental management-Life Cycle Assessment - Principles and framework
- ISO 14044:2006 Environmental management-Life Cycle Assessment-Requirements and guidelines
- ISO 14025:2010 Environmental labels and declarations-Type III Environmental Declarations-Principles and procedures
- EN 15804:2012+A2:2019, Sustainability of construction works — Environmental product declarations
- Project report rev.2 – Factory finished panel: woodcore panel with alufoil backing

