

*MEMÒRIA DE LES OBRES D'ADEQUACIÓ DE L'ASCENSOR DE FABRA I COATS  
A LA NORMATIVA VIGENT*

*Recinte Fabra i Coats, Carrer de Sant Adrià 20, 08030, Barcelona*



## ÍNDEX DE LA MEMÒRIA

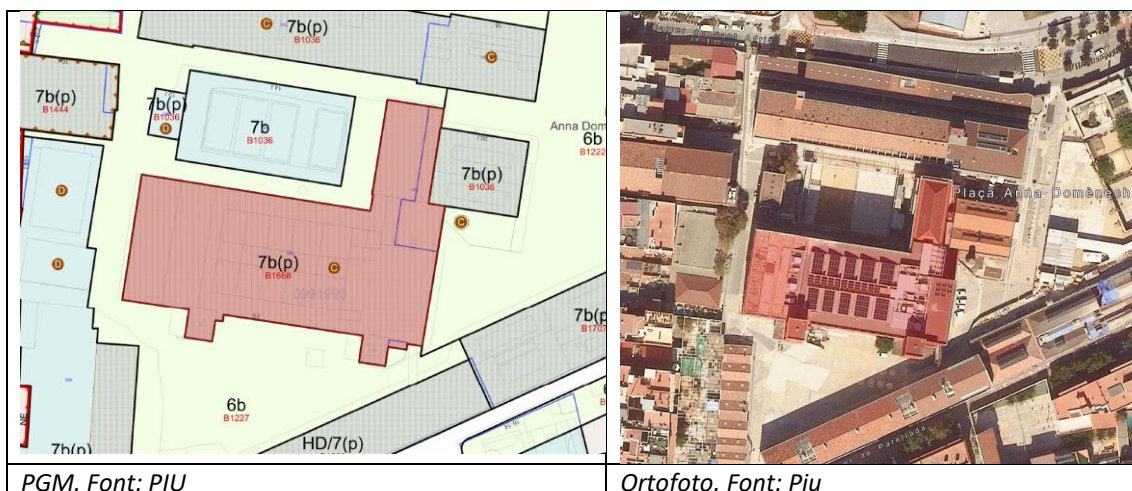
ÍNDEX DE LA MEMÒRIA .....	2
<b>I. MEMÒRIA</b> .....	3
<b>MG DADES GENERALS</b> .....	3
<b>MG.1</b> Identificació i objecte del projecte.....	3
<b>MG.2</b> Agents del projecte .....	4
<b>MD MEMÒRIA DESCRIPTIVA</b> .....	5
<b>MD.1</b> Informació prèvia: antecedents i condicionants de partida .....	5
<b>MD.2</b> Descripció del projecte.....	6
<b>MD.3</b> Requisits a complimentar en funció de les característiques de l'edifici .....	7
<b>MD.4</b> Descripció dels sistemes que componen l'edifici .....	8
<b>II. PRESSUPOST</b> .....	10
<b>III. DOCUMENTACIÓ GRÀFICA</b> .....	11
<b>VI. ANNEXOS</b> .....	12

# I. MEMÒRIA

## MG DADES GENERALS

### MG.1 Identificació i objecte del projecte

<b>Títol del projecte:</b>	Obres d'adequació de l'ascensor de Fabra i Coats
<b>Objecte de l'encàrrec:</b>	Obres necessàries per a l'adequació de l'ascensor amb número de registre RAE 080004319, situat al recinte Fabra i Coats, Torre 2, amb la finalitat de corregir els defectes detectats a la darrera inspecció periòdica i garantir el compliment de la normativa vigent en matèria de seguretat i accessibilitat (Reial Decret 355/2024, ITC AEM 1 i Norma UNE-EN 192008-1).
<b>Emplaçament:</b>	Recinte Fabra i Coats, Carrer de Sant Adrià 20, 08030, Barcelona
<b>Municipi:</b>	Barcelona
<b>Referència cadastral:</b>	2473786DF3827C
<b>Codi parcel·la:</b>	9 91990 086
<b>Clau Urbanística:</b>	7b (p)
<b>Qualificació Urbanística:</b>	Equipament comunitari protegit
<b>Planejament Vigent:</b>	Pla Especial Urbanístic per a la modificació puntual de l'element número 2939, filatures Fabra i Coats, edifici L, del Pla Especial de Patrimoni Arquitectònic Històric Artístic de la ciutat de Barcelona al Districte de Sant Andreu, així com el PGM 1976 i les seves conseqüents modificacions que afectin l'àmbit.



PGM. Font: PIU

Ortofoto. Font: Piu

MG.2 Agents del projecte

**Promotor:** INSTITUT DE CULTURA DE BARCELONA (ICUB)  
La Rambla 99, 08002 Barcelona

**Tècnic referent:** Raquel Esquirol Sans  
La Rambla 99, 08002 Barcelona

## MD MEMÒRIA DESCRIPTIVA

### MD.1 Informació prèvia: antecedents i condicionants de partida

El recinte de la Fabra i Coats és un equipament gestionat per l'Institut de Cultura de Barcelona (ICUB) que requereix un manteniment continuat per garantir la seva funcionalitat i seguretat.

En data 18 de novembre de 2024, l'Organisme de Control Acreditat (OCA) EINOR va realitzar la Inspecció Periòdica Reglamentària de l'ascensor amb número d'identificació RAE 080004319. El resultat de la inspecció va ser DESFAVORABLE, assenyalant-se diversos defectes greus que cal esmenar en els terminis establerts per poder mantenir l'aparell en servei.

- Defecte greu: Inexistència o mal funcionament del dispositiu de control de càrrega de cabina.
- Defecte greu: Característiques no reglamentàries de les guies de cabina, que requereixen substitució.
- Defecte greu: Característiques no reglamentàries de les guies de contrapès, que requereixen substitució.

Els defectes detectats i les actuacions requerides estan vinculats principalment a l'adaptació a la normativa vigent, en particular el Reial Decret 355/2024 (que aprova la ITC AEM 1 "Ascensors").

Per tal d'esmenar aquests defectes i garantir la seguretat, l'ICUB ha de tramitar la contractació dels treballs necessaris mitjançant contracte menor, justificat en l'Informe de Necessitat corresponent.

## MD.2 Descripció del projecte

### **MD.2.1 Descripció general**

L'objectiu principal del present projecte és l'execució de les adequacions tècniques necessàries en l'ascensor amb RAE 080004319 per a:

- Resoldre tots els defectes (greus i lleus) assenyalats al certificat d'inspecció desfavorable de novembre de 2024.
- Garantir el compliment dels requisits de seguretat establerts per la normativa vigent (RD 355/2024, ITC AEM 1 i Norma UNE-EN 81-21).
- Obtenir un resultat FAVORABLE en la preceptiva inspecció periòdica posterior a la realització dels treballs.
- Assegurar la plena funcionalitat i seguretat de l'aparell per als usuaris de la Biblioteca.

### **MD.2.2 Descripció de les actuacions incloent-hi els mitjans auxiliars**

S'han d'executar els treballs d'adequació detallats al pressupost que es resumeixen a continuació:

- Subministrament i instal·lació de dispositiu de control de càrrega en cabina de tipus electrònic. Aquest dispositiu de control està format per sensors que controlen el pes i la força dels cables. Aquests registren un senyal analògic proporcional a la càrrega que suporta la cabina. S'emet un senyal a la maniobra amb aquesta informació indicant l'estat de sobrecàrrega en cas de produir-se. Gràcies a aquest senyal la maniobra impedeix l'arrencada de l'ascensor, a més d'activar els corresponents senyals acústics i lluminosos dins la cabina.
- Subministrament i instal·lació de noves guies de cabina. Desmuntatge de les guies actuals i la seva retirada a la deixalleria. Preparació dels ploms a les alçades de les noves guies a instal·lar, tant a la part superior com a la inferior. Subministrament i instal·lació de les noves guies de cabina fabricades en ferro de tipus T. Inclou els seus suports i tots els accessoris necessaris per al seu funcionament. Adaptació del sistema d'enclavament al xassís existent i a les noves guies de cabina, muntatge i instal·lació elèctrica de cabina.
- Subministrament i substitució de les noves guies de contrapès.

Altres Treballs Comuns:

- Coordinació dels treballs amb el personal de la Fabra i Coats i l'ICUB.
- Neteja final de les zones d'intervenció.

### **MD.2.3 Descripció i identificació**

En el capítol III de documentació gràfica, es presenta el plànol d'ubicació de l'ascensor.

### MD.3 Requisits a complimentar en funció de les característiques de l'edifici

S'indica que les actuacions proporcionen totes les prestacions que li pertocquen (segons la normativa d'aplicació per garantir les exigències bàsiques del CTE). Es compleixen els Documents Bàsics del CTE (DBs) que estableixen uns nivells o valors límits de les prestacions dels edificis i les seves parts. Es determinen les prestacions que haurà de presentar el projecte per complir les exigències bàsiques. Quan s'hagin de complimentar altres normatives, es farà tenint en compte el seu àmbit d'aplicació.

#### **MD.3.1 Condicions de funcionalitat de l'edifici**

Els requisits bàsics d'utilització recollits en la LOE Article 3 a.1 es compleixen davant la proposta d'adequació de l'ascensor.

Les actuacions previstes en el recinte no preveuen modificar ni l'ús ni realitzen cap modificació del volum actual de l'edifici. Les actuacions no modifiquen ni disminueixen cap condició d'utilització.

Les actuacions són obres de millora d'escassa entitat, en un recinte d'ús restringit i sense ocupació permanent.

Tot i així, les actuacions no es desenvolupen en una sola planta i per tant, tenen incidència en la seguretat d'utilització i accessibilitat, tot i que el recinte no té una ocupació permanent.

Decret 209/2023 "Codi d'Accessibilitat". Les obres a realitzar no empitjoren en cap cas les condicions d'accessibilitat existents.

CTE DB-SUA "Seguretat d'utilització i accessibilitat". Les obres no empitjoren en cap cas les condicions d'accessibilitat existents.

#### **MD.3.2 Seguretat estructural**

No és d'aplicació ja que no es modifiquen les condicions inicials.

#### **MD.3.3 Seguretat en cas d'incendi**

No és d'aplicació ja que no es modifiquen les condicions inicials.

#### **MD.3.4 Seguretat d'utilització i accessibilitat**

Contemplades en el Document Bàsic de Seguretat d'Utilització o Accessibilitat del CTE. Aquest document serà d'aplicació només a la part afectada per les actuacions:

##### SU-1 Seguretat enfront el risc de caigudes

Els desnivells seran degudament protegits per baranes, seguint els requeriments normatius establerts en aquest apartat.

##### SU-2 Seguretat enfront el risc d'impacte o quedar atrapat

Es compleix les altures i amplex de pas lliures establertes al SU2. El projecte no contempla elements practicables, elements fràgils ni portes corredisses o elements d'obertura i tancament automàtics.

SU-3 Seguretat enfront a quedar tancat

No és d'aplicació

SU-6 Seguretat enfront el risc d'ofegament

No és d'aplicació

SU-7 Seguretat enfront del risc de vehicles en moviment

No és d'aplicació

SU-8 Seguretat enfront el risc de llamps

No és d'aplicació

**MD.3.5 Salubritat**

Aquesta exigència bàsica contemplada en el DB CTE HS no és d'aplicació per les característiques específiques de les actuacions.

**MD.3.6 Protecció contra el soroll**

Aquesta exigència bàsica contemplada en el DB CTE HR no és d'aplicació per les característiques específiques de les actuacions.

**MD.3.7 Estalvi d'energia**

No és d'aplicació

MD.4 Descripció dels sistemes que componen l'edifici

**MD.4.1 Treballs previs:**

Enderrocs

No hi ha enderrocs

Ordre d'execució dels treballs

Es presentarà un calendari i proposta de execució per part de l'empresa adjudicatària.

Sistemes d'evacuació

Es realitzarà amb mitjans manuals i càrrega manual de runa en sacs.

Mesures correctores

Es protegiran les àrees adjacents de l'edifici que puguin ser afectades pels treballs a realitzar, tanmateix es treballaran amb eines que facilitin la neteja de l'aire i el control d'emissió de partícules durant l'execució dels treballs.

**MD.4.2 Sustentació de l'edifici**

Les actuacions previstes no tenen afectació sobre el terreny.

**MD.4.3 Sistema estructural**

No es preveuen intervencions estructurals.

**MD.4.4 Sistemes envolvent i acabats exteriors**

No és d'aplicació, ja que no es preveu cap actuació en el sistema envolvent.

**MD.4.5 Compartimentació:**

No es preveuen canvis en les distribucions actuals, ni en els acabats existents.

## II. PRESSUPOST

El cost d'execució dels treballs objecte d'aquest projecte es valoren en 27.830,00 € (IVA inclòs).

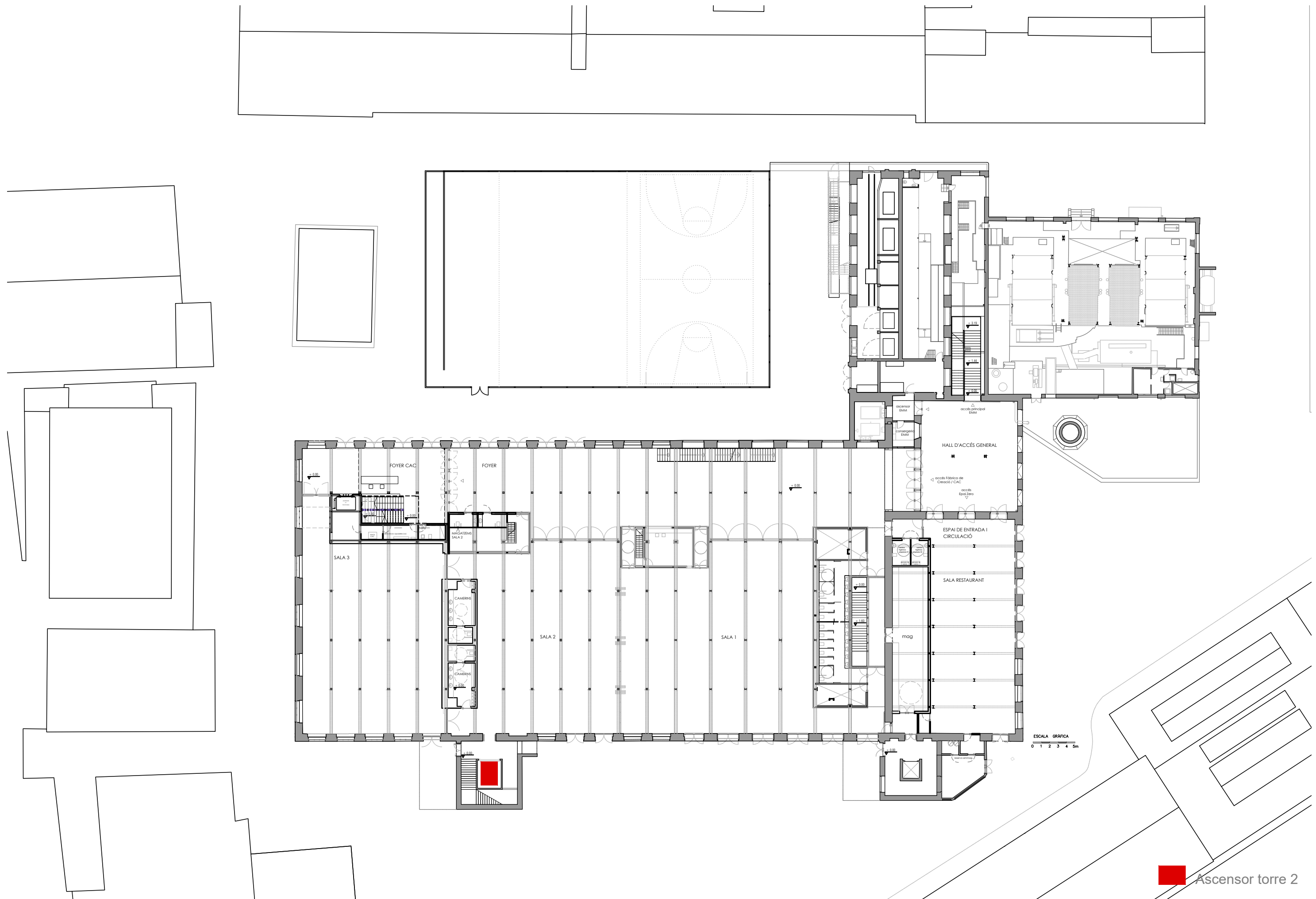
Desglossament detallat del cost per partides:

### RAE 080004319

UNIT.	DESCRIPCIO	AMID.	PREU UNIT.	IMPORT
ut	<p>Suministro e instalación de dispositivo de control de carga en cabina de tipo electrónico. Formado por sensores para controlar el peso y la fuerza de los cables que registran una señal analógica proporcional a la carga.</p> <p>Este dispositivo emite una señal a la maniobra con el estado de sobrecarga en caso de producirse. En este caso la maniobra impide el arranque del ascensor, activándose las correspondientes señales acústicas y luminosas en cabina.</p>	1,00	500,00 €	500,00 €
ut	<p>Suministro e instalación de nuevas guías de cabina.</p> <p>Desmontaje de guías actuales, retirada al contenedor, y preparación de los plomos en las alturas de las nuevas guías de hierro tipo T, en la parte superior e inferior.</p> <p>Suministro e instalación de nuevas guías de hierro tipo T, de cabina, con sus soportes y accesorios.</p> <p>Adaptación del sistema de enclavamiento a chasis existente y a las nuevas guías de cabina, montaje e instalación eléctrica de cabina.</p> <p>Suministro y susbtitución de nuevas guias de contrapeso.</p>	1,00	22.500,00 €	22.500,00 €

Total	23.000,00 €
21% IVA	4.830,00 €
TOTAL IVA inclòs	27.830,00 €

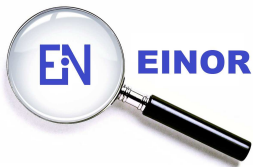
### III. DOCUMENTACIÓ GRÀFICA



 Ascensor torre 2

## VI. ANNEXOS

Annex 1: Certificats d'Inspecció Periòdica DESFAVORABLES (EINOR, 18/11/2024) - RAE 080004319



Centre de Treball Lleida  
CCEEI Lleida - Parc empresarial, 0 - Edifici 3  
25192 Lleida  
info@einor.org

Entidad de Inspección

## CERTIFICADO DE INSPECCIÓN PERIÓDICA DE ASCENSORES

Núm Ref. OCA: RASIC-OC-0040

Nº de expediente: EIN-AE-CAT-27104

RAE: 080004319

D/Dª JUAN LOPEZ BUIL, Inspector del Organismo de control ENTIDAD DE INSPECCIÓN DEL NORTE, S.L., acreditado por ENAC con acreditación nº 395/EI716.

### CERTIFICA:

1 - Que se ha realizado la Inspección Periódica el día de la fecha 18/11/2024 de acuerdo con la ITC AEM 1 aprobada por el R.D. 355/2024, de 2 de Abril aplicando la Norma UNE 192008-1 y el procedimiento operativo interno núm. EIN-POC-01 al ascensor cuyas características son:

TITULAR:		INSTITUT DE CULTURA DE BARCELONA		NIF:		P5890006I											
DIRECCIÓN DE LA INSTALACIÓN:				CL SANT ADRIA, 20 FABRA RECINTO - FABRA I COATS													
LOCALIDAD:			08028 BARCELONA		PROVINCIA:			BARCELONA									
SITUACIÓN (UTM)		LATITUD (X):		41.433482		LONGITUD (Y):		2.190707		INICIO:		11:31		DURACIÓN:		01:24	
TIPO DE ASCENSOR		ELÉCTRICO		CAPACIDAD		20 personas		CARGA		1500 kg							
NÚM. PARADAS		4		RECORRIDO		12 m		VELOCIDAD		0,53 m/seg							
FECHA PUESTA EN FUNCIONAMIENTO		1954		FECHA INSPECCIÓN ANTERIOR		09/2022		PERIODICIDAD INSPECCIÓN		2 años							
E. CONSERVADORA		ASCENSORES ERSCE, S.A.U.				USO DEL ASCENSOR				INDUSTRIAL							
LEGISLACIÓN APLICABLE (s/fecha de puesta en servicio)				<input checked="" type="checkbox"/> S. R.A.E. Orden 1966				<input type="checkbox"/> R.D. 2291/1985 (ITC-MIE-AEM1)									
				<input type="checkbox"/> R.D. 1314/1997				<input type="checkbox"/> R.D. 203/2016									

2 - Que se han detectado los siguientes defectos:

CÓDIGO	DESCRIPCIÓN	CALIFICACIÓN DEFECTO	FECHA LÍMITE DE CORRECCIÓN
04.13.01	No existe o está inhabilitado el Dispositivo de control de carga de cabina	S/ Anexo VII de la ITC-RD355/2024	1 AÑO
06.01.01	Características no reglamentarias de las guías de cabina. Se requiere Sustitución de guías CABINA	S/ Anexo VII de la ITC-RD355/2024	3 AÑOS
06.02.01	Características no reglamentarias de las guías de Contrapeso. Se requiere Sustitución de guías CONTRAPESO	S/ Anexo VII de la ITC-RD355/2024	3 AÑOS

3 - Que el resultado de la inspección es:

- FAVORABLE**  **DESFAVORABLE**
- Sin defectos  Con defectos graves (\*)
- Con defectos leves  Con defectos muy graves (\*\*)
- Con implantación medidas según Anexo VII RD355/2024  Con reparo por reiteración de defecto leve encontrado en la inspección anterior

(\*) En caso de defectos graves, superado el tiempo máximo de corrección indicado en este certificado, se realizará nueva visita de inspección para comprobar la corrección de los defectos dejándose el ascensor fuera de servicio si no se han subsanado los defectos.

(\*\*) En caso de defectos muy graves, el ascensor ha de quedar fuera de servicio.

**La próxima inspección se realizará antes del 18 DE NOVIEMBRE DE 2026**

OBSERVACIONES INSPECCIÓN PERIÓDICA
---------------------------------------

BARCELONA, a 18 de Noviembre de 2024

Firma del inspector/a  
JUAN LOPEZ BUIL



CCEEI Lleida - Parque Empresarial, 0  
Edificio 3 - 25192 (Lleida)  
C.I.F.: B-25820580

Sello del Organismo de Control

- NOTAS:
- El titular (propietario o, en su caso, el arrendatario) de un ascensor, ha de cuidar de que éste se mantenga en perfecto estado de funcionamiento, así como impedir su utilización cuando no ofrezca las debidas garantías de seguridad para las personas o las cosas.
  - Todos los defectos detectados en la inspección periódica deben ser corregidos a la mayor brevedad posible, para lo cual el titular deberá contratar su subsanación con empresa conservador para que pueda justificar la corrección de los defectos antes de finalizar el plazo arriba indicado y comunicar al Organismo de Control la justificación de la corrección de los mismos antes de finalizar el plazo arriba indicado.
  - Si no se han corregido los defectos en los plazos indicados, el Órgano Competente de la Comunidad Autónoma podrá iniciar un expediente sancionador contra el titular del ascensor.
  - De acuerdo con la ITC-AEM1, este certificado se pondrá a disposición del Organismo de Control en la próxima inspección.
- PROCEDIMIENTO: EIN-POC-01, ANEXO V, REV: 4, FECHA: 01/07/2024

