

OBRES DE MILLORA DEL CONFORT TÈRMIC DE LA SALA D'ENTRENAMENTS DE LA CENTRAL DEL CIRC, SITUADA AL MOLL DE LA VELA 2, AL PARC DEL FÒRUM

MEMÒRIA VALORADA



EMPLAÇAMENT

Carrer Moll de la Vela 2, 08930 Sant Adrià del Besòs

PROMOTOR

ICUB (Institut de Cultura)

DATA

Desembre 2025

Barcelona 



ÍNDIX DE LA MEMÒRIA

OBRES DE MILLORA DEL CONFORT TÈRMIC DE LA SALA D'ENTRENAMENTS DE LA CENTRAL DEL CIRC, SITUADA AL MOLL DE LA VELA 2, AL PARC DEL FÒRUM	1
MEMÒRIA VALORADA	1
ÍNDIX DE LA MEMÒRIA	3
I. MEMÒRIA	4
MG DADES GENERALS	4
MG.1 Identificació i objecte del projecte.....	4
MG.2 Agents del projecte	4
MG.3 Conveniència i justificació	5
MG.4 Finançament	5
MD MEMÒRIA DESCRIPTIVA	5
MD.1 Informació prèvia: antecedents i condicionants de partida	5
MD.2 Descripció del projecte.....	6
MD.3 Requisits a complimentar en funció de les característiques de l'edifici	11
MD.4 Descripció dels sistemes que componen l'edifici	12
II. PRESSUPOST	14
III. DOCUMENTACIÓ GRÀFICA	15
IV. ANNEXES	16

I. MEMÒRIA

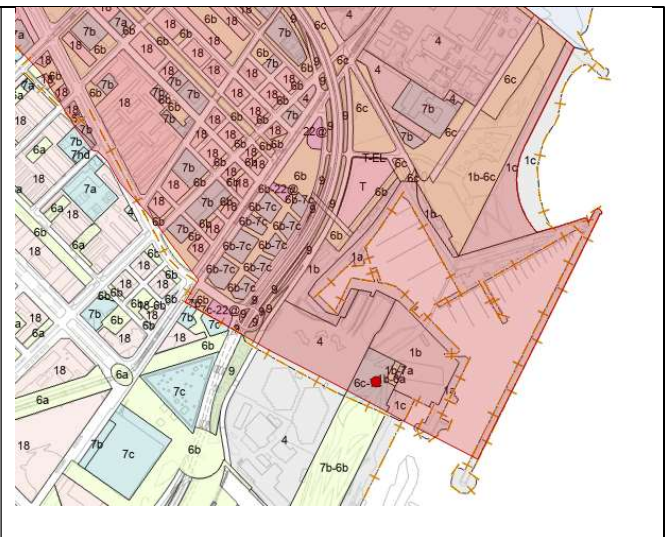
MG DADES GENERALS

MG.1 Identificació i objecte del projecte

Títol del projecte:	Obres de millora del confort tèrmic de la sala d'entrenaments de la Central del Circ situada al Parc del Fòrum
Objecte de l'encàrrec:	Col·locació de plaques d'aïllament tèrmic per la cara interior del forjat
Emplaçament:	Moll de la Vela 2, 08930 Sant Adrià del Besòs
Municipi:	Sant Adrià del Besòs
Referència cadastral:	-
Clau Urbanística:	6c-7c
Qualificació Urbanística:	Parcs i jardins urbans. Actuals i de nova creació a nivell metropolità Equipaments comunitaris i dotacions. Nova creació a nivell metropolità
Planejament Vigent:	MPGM del sector Front Litoral i el Marge dret del riu Besòs



PGM. Font: AMB



MPGM sector Front litoral i marge dret Besòs. Font: AMB

MG.2 Agents del projecte

Promotor:	INSTITUT DE CULTURA DE BARCELONA (ICUB) La Rambla 99, 08002 Barcelona
Tècnic referent:	Mercè Roca Juher La Rambla 99, 08002 Barcelona

MG.3 Conveniència i justificació

Es redacta el present document seguint les indicacions referides en el Decret 179/1995, de 13 de juny, pel qual s'aprova el Reglament d'obres, activitats i serveis del ens locals.

Les actuacions que es volen executar, s'ajusten a la definició de l'article 8 d'aquesta normativa, ja que tenen la consideració d'obres locals, les quals seran executades pels ens locals per a la prestació dels serveis de la seva competència. En el cas que ens ocupa, les relatives a obres de reparació i manteniment de les instal·lacions de l'equipament de La Central del Circ.

En virtut de l'article 9.1, les actuacions previstes tenen la classificació d'obres locals ordinàries. I aquestes, com a obres ordinàries es regeixen per a normativa de règim local (Article 10.1)

Segons l'article 12.4, les actuacions previstes en l'equipament dins la classificació d'obres ordinàries no revesteixen de complexitat tècnica constructiva, per no ser necessàries obres arquitectòniques bàsiques, i per tant, tenen la consideració de reparació menor.

Així doncs, en virtut de l'article 34, per a l'execució de les obres que tinguin la consideració de reparacions menors, d'acord amb el que estableix l'article 12.4 d'aquest reglament, només és preceptiu, com a document integrant, el pressupost. No obstant això, si la quantia de les reparacions excedeix els 5.000.000 de pessetes o de la normativa aplicable a Catalunya determini en endavant, s'hi ha d'incorporar una memòria i la documentació tècnica o administrativa necessàries per tal de definir, executar i valorar les obres i els treballs que exigeixin les reparacions.

MG.4 Finançament

Les actuacions previstes per portar a terme les obres de millora del confort tèrmic de la sala d'entrenaments de La Central del Circ son possibles gràcies al finançament del Ministeri de Cultura - Govern d'Espanya.

MD MEMÒRIA DESCRIPTIVA

MD.1 Informació prèvia: antecedents i condicionants de partida

El projecte de La Central del Circ, gestionat per l'APCC, neix l'any 2008 de la confluència de tres voluntats: d'una banda, la voluntat de l'Associació de Professionals del Circ de Catalunya (APCC) de generar espais on poder entrenar, assajar, crear, investigar i formar-se en les condicions necessàries. D'altra banda, la voluntat de l'Institut de Cultura de Barcelona (ICUB) de reconèixer el circ com un art estratègic i incorporar-lo en el mapa de Fàbriques de Creació de l'Ajuntament de Barcelona. I finalment, la voluntat del Departament de Cultura de la Generalitat de Catalunya, recollida al Pla Integral de Circ de Catalunya, segons el qual era necessari dotar al sector català del circ d'un espai amb les eines i recursos adequats per a la pràctica del circ que mai fins llavors no havia tingut.

La Central del Circ forma part doncs de la Xarxa de Fàbriques de Creació de l'Ajuntament de Barcelona, un conjunt d'11 equipaments on artistes de diverses disciplines desenvolupen la seva feina. Són espais reconvertis on s'ofereixen acompanyament i recursos perquè les persones creadores investiguin i duguin a terme les seves creacions, i es troben situats a diferents barris de Barcelona. En el cas que ens ocupa, La Central del Circ es considera que forma part del Districte de Sant Martí, tot i que l'equipament està ubicat a cavall entre dos municipis, el de Barcelona i el de Sant Adrià del Besòs.

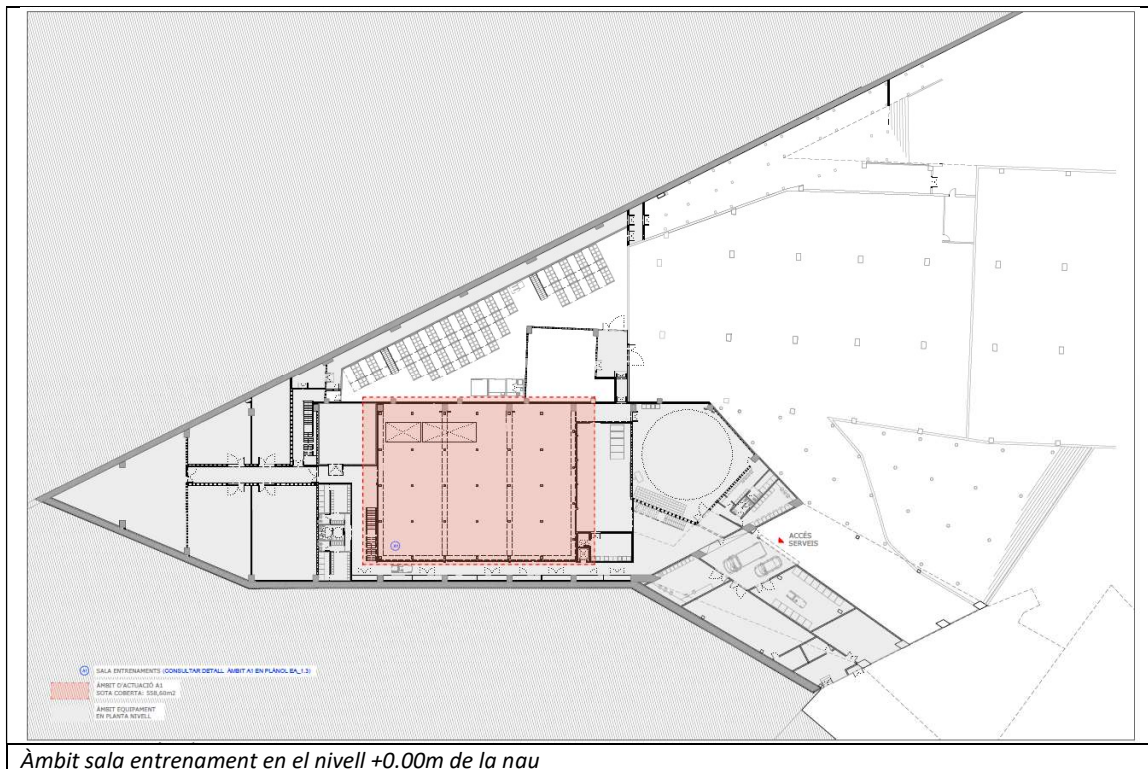
L'equipament, primer es va instal·lar temporalment a la carpa del Parc del Fòrum de Barcelona, el qual es va construir l'any 2004 amb motiu del Fòrum Universal de les Cultures de Barcelona.

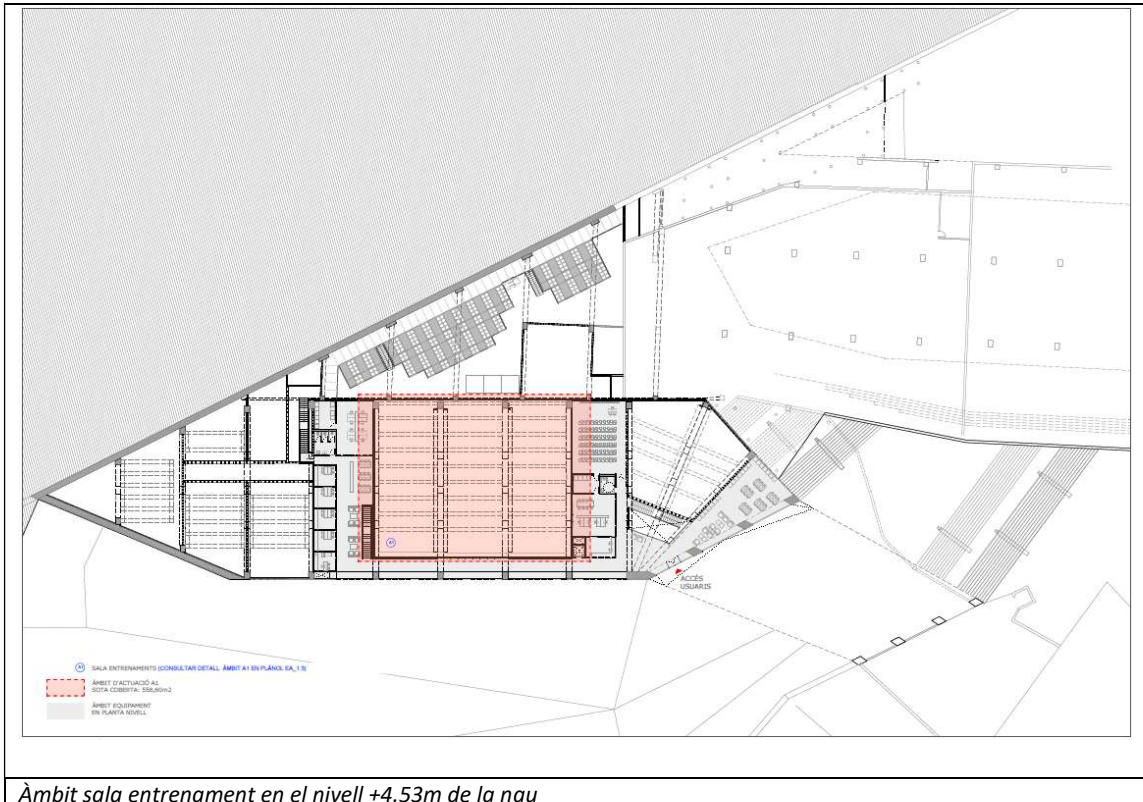
un nivell intermedi (+4.53m) respecte el paviment de la nau, coincidint amb el punt sota el pont que connecta amb la placa fotovoltaica i amb la connexió pública del parc.

Les actuacions a dur a terme en la Central del Circ es focalitzen en la sala d'entrenaments.

Es tracta d'una sala de doble alçada de quasi 10m d'altura, i travessada per les bigues de 2,5m de cantell abans mencionades que suporten les plaques alveolars que cobreixen l'espai entre les bigues. El paviment d'aquesta sala s'estableix en el nivell més baix de la nau, i per tant, és necessari baixar un nivell des de la cota de l'accés públic de l'equipament.

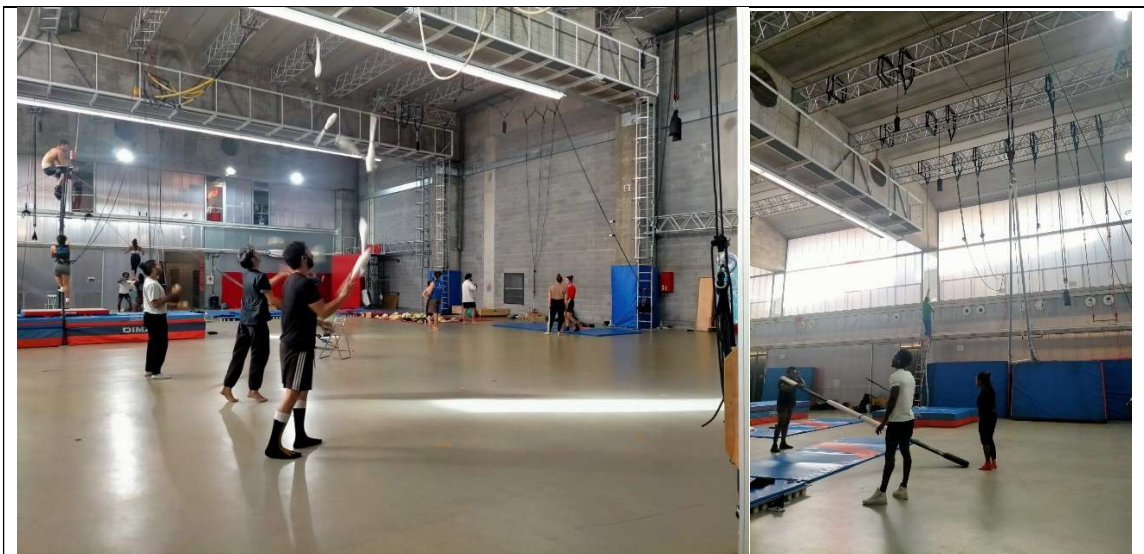
L'estructura de formigó queda vista des de l'interior de la sala. La sala inclou una segona estructura metàl·lica formada per trussos, passarel·les i passamans elevats, que formen part de l'equipament fix del centre, ja que aquest necessita d'estructures tècniques i ancoratges per el desenvolupament de la seva activitat.





Àmbit sala entrenament en el nivell +4.53m de la nau

A continuació, es mostren imatges actuals de la sala d'entrenaments.



Imatges sala entrenaments

MD.2.2 Descripció de les actuacions incloent-hi els mitjans auxiliars

Les actuacions previstes en aquest document tenen per objectiu millorar el confort tèrmic de la sala.

Per tal d'aconseguir aquest objectiu es proposa la col·locació de panells semirígid de llana de roca revestit amb vel negre, de 50mm de gruix, subjectats a la cara inferior del forjat amb fixacions mecàniques.

Els panells seran de característiques similars i equivalents als panells Rocktop Plus vn de Rockwool, amb densitat nominal del 50kg/m³, i el coeficient de conductivitat tèrmica (λ) de 0.033 W/(m.k) i reacció al foc A1.

El llistat de tasques necessàries per tal de portar a terme l'actuació és el següent:

- Desmuntatge per part de l'empresa mantenidora dels 9 detectors de fums de la sala, reconexionant el cablejat de la resta de la instal·lació contra incendis, per tal que la instal·lació es mantingui operativa en la resta de l'equipament.
- Replanteig dels panells i de les seves fixacions sobre l'estructura de lloses alveolars
- Subministrament i muntatge dels panells de llana de roca de 5cm amb fixacions mecàniques per la cara inferior del forjat, segons el plànol de replanteig inclòs en la documentació gràfica adjunta al present document.
- Muntatge i reconexió del cablejat i dels detectors de fum de la sala, per part de l'empresa mantenidora.

El desmuntatge i muntatge, i la reconexió provisional mentre es realitzen les actuacions de la instal·lació de detecció d'incendis s'haurà de fer amb personal especialitzat de l'empresa mantenidora de l'equipament. En l'apartat d'annexes d'aquest document, es presenta el pressupost d'aquestes feines detallades per l'empresa mantenidora.

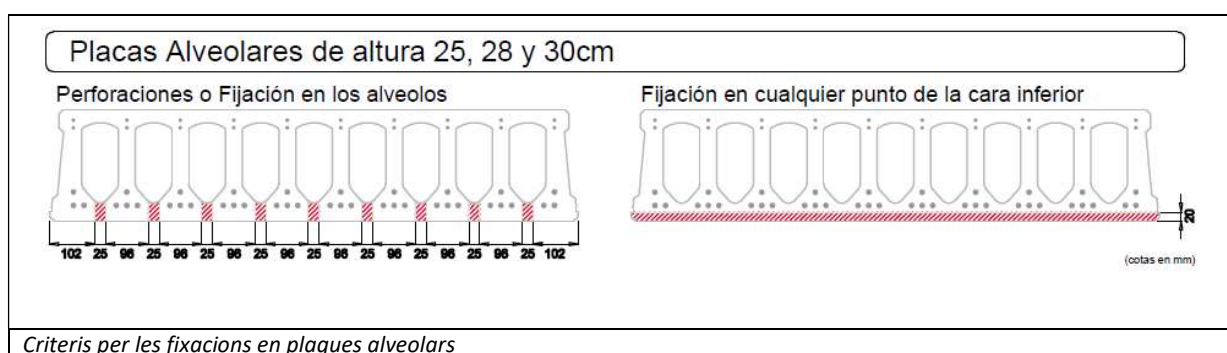
Les plaques aniran col·locades en els tres espais espais compresos entre les entre les jàsseres existents de formigó pretesat, de 2,50m de cantell, i els tancaments de la sala.

Es col·locaran per la cara inferior de les plaques alveolars existents (30+10), segons la documentació d'obra consultada, que es recolzen entre les jàsseres existents de formigó pretesat amb armadures postesades.

Els panells de llana de roca es fixaran en 5 punts a les plaques alveolars, en els 4 punts corresponents a les cantonades del panell i en un punt central.

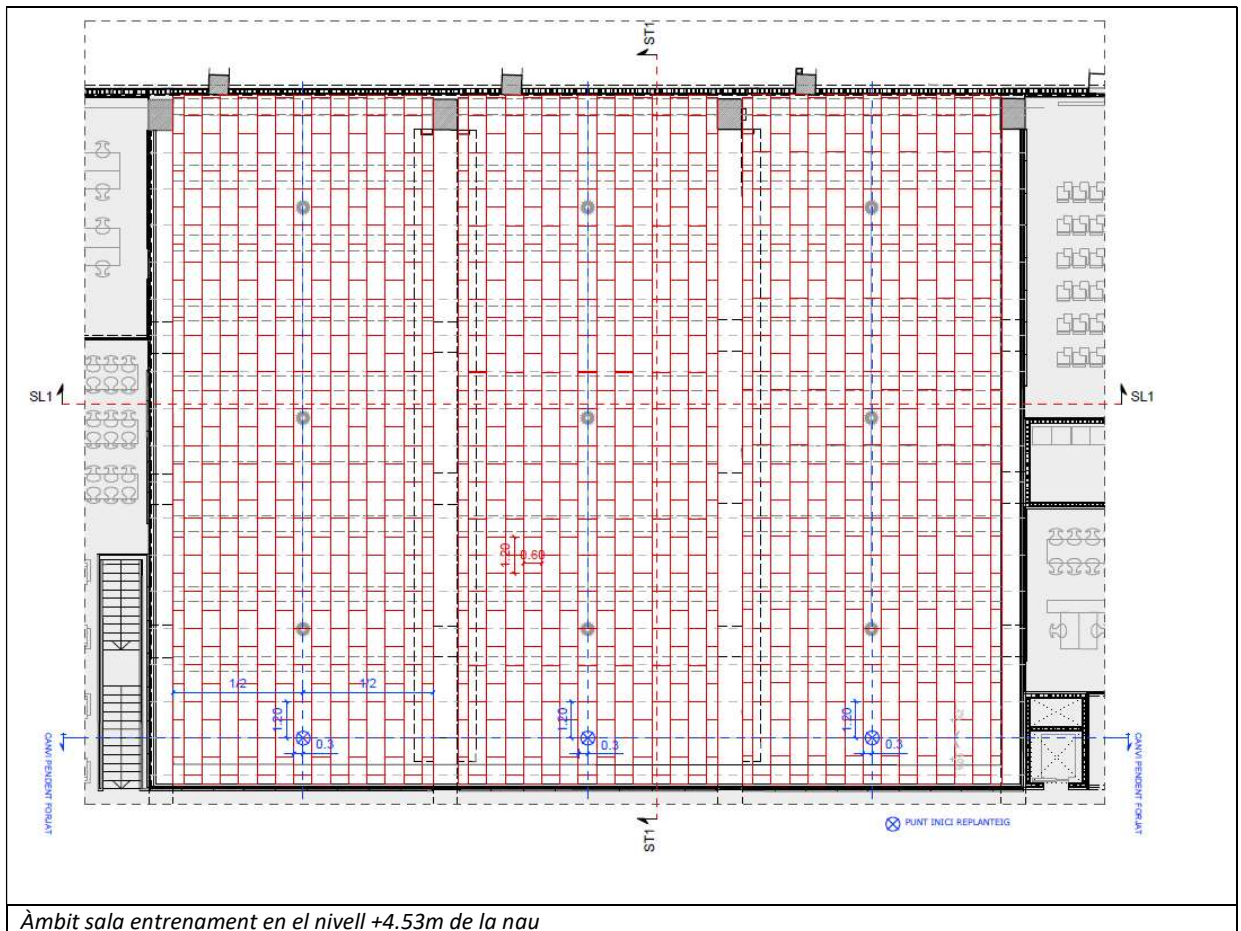
Les fixacions en cap cas faran malbé les armadures de pretensat de les plaques alveolars. Per consegüent, les perforacions s'hauran de realitzar en l'eix dels alvéols per tal de no interferir en les armadures de les plaques.

A nivell esquemàtic i general, i com a criteri, les perforacions es poden realitzar en qualsevol punt de la cara inferior de les plaques amb una profunditat màxima de 2cm. En el cas que siguin necessàries profunditats majors, les perforacions s'hauran d'ajustar a la part inferior dels alvéols, tal i com es mostra a continuació en la següent imatge, sobre una placa alveolar a tipus d'exemple, de la tipologia que ens ocupa de plaques de 30+10:



Abans de procedir a realitzar les perforacions, s'estudiarà la morfologia de les plaques i es mirarà de percebre l'estat actual dels armats, per tal de facilitar l'execució de les perforacions de les fixacions metàl·liques.

El replanteig proposat per la col·locació dels panells és el que es mostra a continuació en la següent imatge.



Àmbit sala entrenament en el nivell +4.53m de la nau

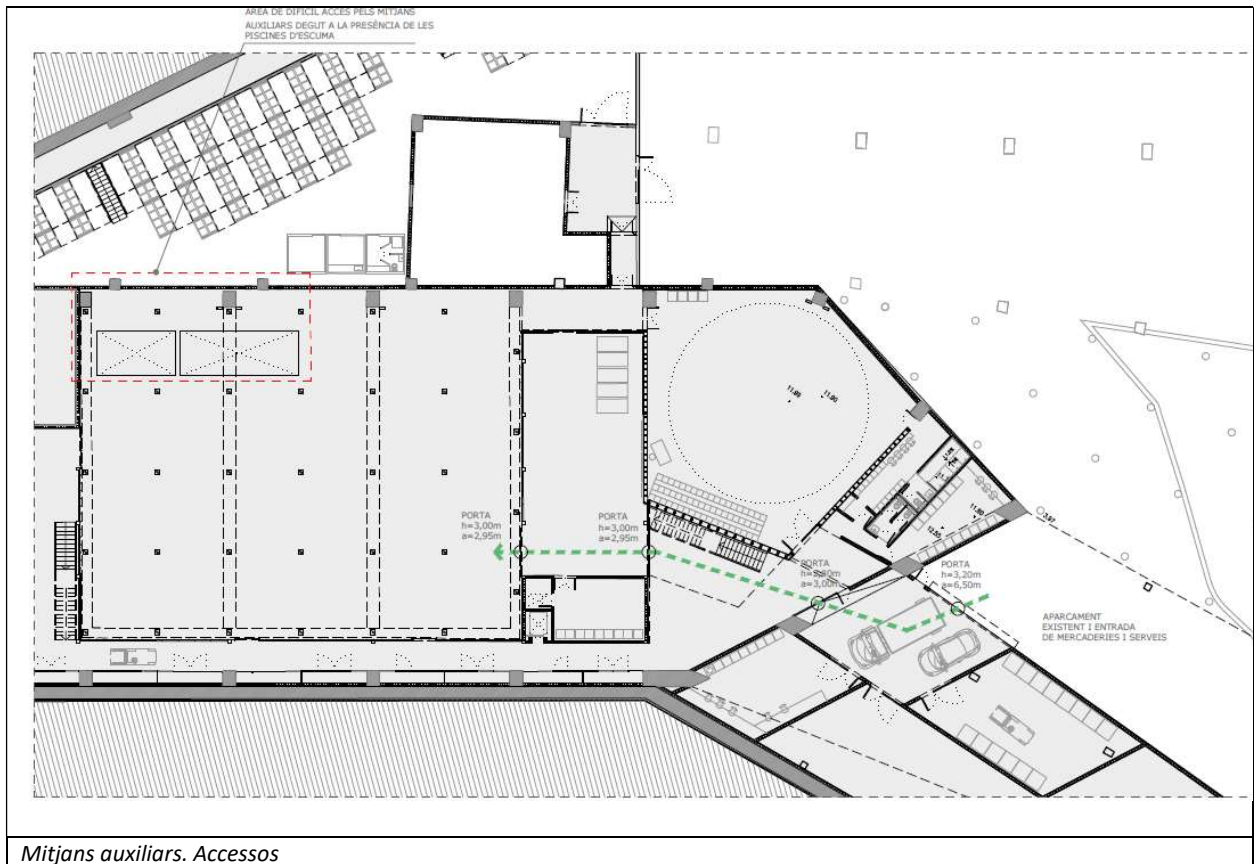
Mitjans auxiliars:

Per fer les obres es tindran en compte els mitjans auxiliars necessaris per realitzar les actuacions.

Tant pel desmuntatge i el reconexió previ, el muntatge posterior dels detectors, i tant per la fixació dels panells, és necessari disposar de grues i bastides de treball, donat que les tasques a realitzar s'han d'executar a 10m d'alçada.

A més a més, en la zona en contacte amb la paret de fàbrica de bloc de formigó, s'hi troben un parell de piscines cobertes amb retalls d'espuma que poden fer necessari mitjans auxiliars específics, donades les limitacions d'espai al voltant d'aquesta zona i donat que sobre les mateixes no serà possible recolzar-hi cap bastida, ja que el paviment es troba a una cota inferior (-0.50m).

L'accés dels mitjans auxiliars a la zona d'actuació és senzill, ja que la sala d'entrenaments connecta per espais amplis i amb alçada adequada amb l'aparcament exterior a l'equipament, situat en planta semi soterrània.



Es preveu que la realització de les feines es pugui portar a terme amb l'equipament en funcionament.

Es valorarà l'opció més adequada per compatibilitzar les obres amb el funcionament de l'equipament, ja sigui consensuant els horaris de l'obra amb els d'obertura de la sala, o bé amb l'execució per fases dins la mateixa sala d'entrenaments, amb les condicions de delimitació i senyalització necessàries.

MD.2.3 Descripció i identificació

En el capítol de documentació gràfica, es presenten els plànols d'estat actual i de proposta de les actuacions.

MD.3 Requisits a complimentar en funció de les característiques de l'edifici

El tipus d'obra està exclòs de l'àmbit d'aplicació de la LOE. La reforma es considera un concepte de millora i no es contempla dins l'àmbit general d'actuació del Codi tècnic de l'Edificació, ja que es tracta d'una intervenció sobre un edifici existent en la que no s'altera la seva configuració arquitectònica, és a dir, no es produeix cap variació essencial de la composició general exterior, volumetria ni en el conjunt del sistema estructural, tampoc es pretén canviar-ne el seu ús característic i es tracta d'un local d'escassa entitat.

En particular, cal destacar que el Real Decret 1627/1997, de 24 de octubre, pel que s'estableixen disposicions mínimes de seguretat i salut en les obres de construcció, estableix, en els seus articles 5.6, 6.3 i 8, la obligació de que els projectistes considerin els principis generals de prevenció en matèria de seguretat i salut laboral en l'elaboració del projecte d'obra; contemplant al mateix temps, les previsions i les informacions útils per efectuar en el seu dia, en les degudes condicions de seguretat i salut, els previsibles treballs posteriors. També es tindran en compte entre d'altres els requisits del Real Decreto 486/1997, de 14 de abril, pel que s'estableixen les disposicions mínimes de

seguretat i salut en els llocs de treball i els del Real Decret 1215/1997, de 18 de juliol, pel que s'estableixen les disposicions mínimes de de seguretat i salut per a la utilització pels treballadors dels equips de treball.

LOE: Llei 38/1999 d'Ordenació de l'edificació (BOE 6-11-99). Art.2: àmbit d'actuació

El projecte es realitzarà segons les indicacions del tècnic especialitat i els plànols. L'obra es realitzarà per una empresa especialitzada i tractarà el residus conforme la legislació vigent.

MD.3.1 Condicions de funcionalitat de l'edifici

Els requisits bàsics d'utilització recollits en la LOE Article 3 a.1 es compleixen davant la proposta de millora de la disposició i dimensió dels espais per l'adequada realització de les funcions previstes a l'edifici.

Les actuacions previstes en el recinte no preveuen modificar ni l'ús ni realitzen cap modificació del volum actual del recinte. Les actuacions no modifiquen ni disminueixen cap condició d'utilització.

Les actuacions són obres de millora d'escassa entitat.

MD.3.2 Seguretat estructural

No és d'aplicació ja que no es modifiquen les condicions inicials.

MD.3.3 Seguretat en cas d'incendi

No és d'aplicació ja que no es modifiquen les condicions inicials.

MD.3.4 Seguretat d'utilització i accessibilitat

No és d'aplicació ja que no es modifiquen les condicions inicials.

MD.3.5 Salubritat

Aquesta exigència bàsica contemplada en el DB CTE HS no és d'aplicació per les característiques específiques de les actuacions.

MD.3.6 Protecció contra el soroll

Aquesta exigència bàsica contemplada en el DB CTE HR no és d'aplicació per les característiques específiques de les actuacions.

MD.3.7 Estalvi d'energia

No és d'aplicació

MD.4 Descripció dels sistemes que componen l'edifici

MD.4.1 Treballs previs:

Enderrocs i desmuntatges

Desmuntatges dels elements assenyalats al plànol d'enderrocs pel projecte amb mitjans manuals i càrrega manual de runa en sacs.

Es procedirà al desmuntatge de la instal·lació de detecció i també el seu posterior muntatge.

Mesures correctores

Es protegiran les àrees adjacents de l'edifici que puguin ser afectades pels treballs a realitzar, tanmateix es treballaran amb eines que facilitin la neteja de l'aire i el control d'emissió de partícules durant l'execució dels treballs.

MD.4.2 Sustentació de l'edifici

Les actuacions previstes no tenen afectació sobre el terreny.

MD.4.3 Sistema estructural

Les actuacions previstes no tenen afectació sobre el sistema estructural.

MD.4.4 Sistemes envolvent i acabats exteriors

No és d'aplicació, ja que no es preveu cap actuació en el sistema envolvent.

MD.4.5 Compartimentació:

No es preveuen canvis en les distribucions actuals, ni en els acabats existents.

MD.4.6 Equipaments fixes:

No es preveuen canvis en les distribucions actuals, ni en els acabats existents.

II. PRESSUPOST

LA CENTRAL DEL CIRC

Carrer Moll de la vela, 2

08930 Sant Adrià del Besòs

OBRA: OBRES MILLORA DEL CONFORT TÈRMIC

Barcelona, GENER 2026

pa	descripció	ut	quant.	preu	import
1	TREBALLS PREVIS				
	La realització de l'obra global inclou el manteniment i la neteja de la zona d'intervenció en acabar la jornada. Totes les partides inclouen el transport dels enderrocs a un abocador autoritzat.				
1.1	Desmuntatge, reconexió i posterior muntatge de 9 detectors Desmuntatge, reconexió i posterior muntatge de 9 detectors situats en la sala d'entrenaments. Inclou tots els elements auxiliars necessaris pel nou muntatge sobre els panells de llana de roca. Es comprovarà que els detectors de la resta de l'equipament segueixen en funcionament durant l'execució de les obres	m2	1,00	946,53 €	946,53 €
					946,53 €

LA CENTRAL DEL CIRC

Carrer Moll de la vela, 2

08930 Sant Adrià del Besòs

OBRA: OBRES MILLORA DEL CONFORT TÈRMIC

Barcelona, GENER 2026

pa	descripció	un	quant	preu	import
2	AILLAMENTS				
2.1	Aïllament tèrmic sota forjat, amb panells de llana de roca Aïllament tèrmic sota forjat, amb panell semirígid de llana de roca volcànica Rocktop Plus VN "ROCKWOOL", o material similar i de característiques equivalents, segons UNE-EN 13162, revestit per una de les seves cares amb un vel mineral negre, de 50 mm d'espessor, resistència tèrmica 1,5 m ² K/W, conductivitat tèrmica 0,033 W/(mK). Col·locació en obra: a topall, amb fixacions mecàniques	m ²	590,00	45,50 €	26.845,00 €
					26.845,00 €

LA CENTRAL DEL CIRC

Carrer Moll de la vela, 2

08930 Sant Adrià del Besòs

OBRA: OBRES MILLORA DEL CONFORT TÈRMIC

Barcelona, GENER 2026

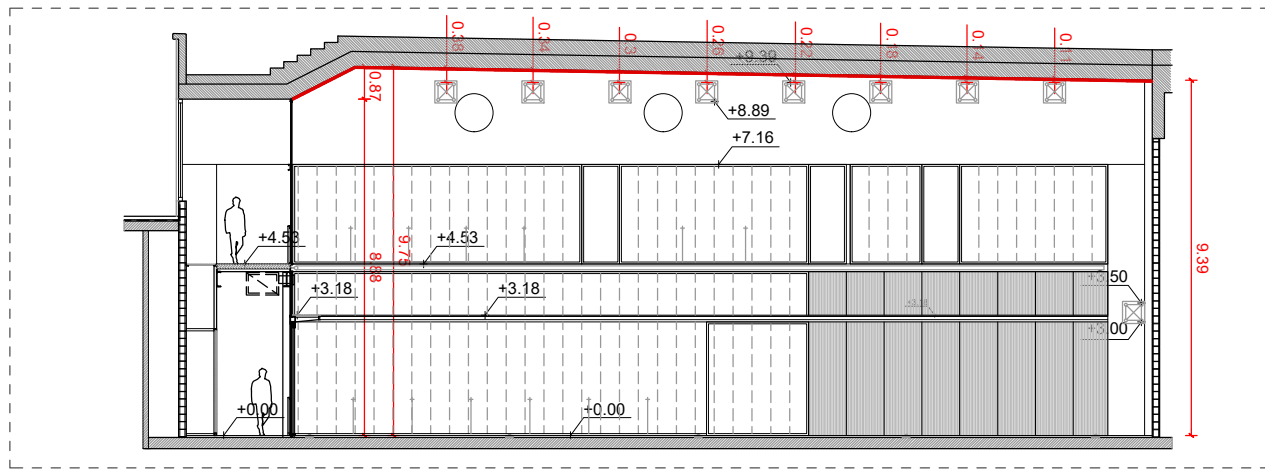
pa	descripció	ut.	quant.	preu	import
3	ALTRES				
3.1	Seguretat i Salut Partida alçada d'abonament íntegre per a Seguretat i salut en obra	u	1,00	1.300,00 €	1.300,00 €
3.2	Neteja Neteja final d'obra	u	1,00	250,00 €	250,00 €
3.3	Lloguer plataforma elevadora Lloguer diari de cistell elevador de braç articulat, motor elèctric, de 12 m d'altura màxima de treball.	u	15,00	186,64 €	2.799,60 €
3.4	Lloguer de torre de treball mòbil Lloguer, durant 30 dies naturals, de torre de treball mòbil, amb plataforma de treball de 3x2 m ² , situada a una altura de 120 m, formada per estructura tubular d'acer galvanitzat en calent de 48,3 mm i 3,2 mm de gruix, preparada per suportar una càrrega de 2,0 kN/m ² uniformement distribuïda sobre la plataforma i una càrrega puntual d'1,5 kN	u	0,50	720,96 €	360,48 €
3.5	Muntatge i desmuntatge, transport i retirada de torre de treball mòbil Muntatge i desmuntatge de torre de treball mòbil, amb plataforma de treball de 3x2 m ² , situada a una altura de 10 m, formada per estructura tubular d'acer galvanitzat en calent, preparada per suportar una càrrega de 2,0 kN/m ² uniformement distribuïda sobre la plataforma i una càrrega puntual d'1,5 kN.	u	1,00	1.080,00 €	1.080,00 €
					5.790,08 €

RESUM

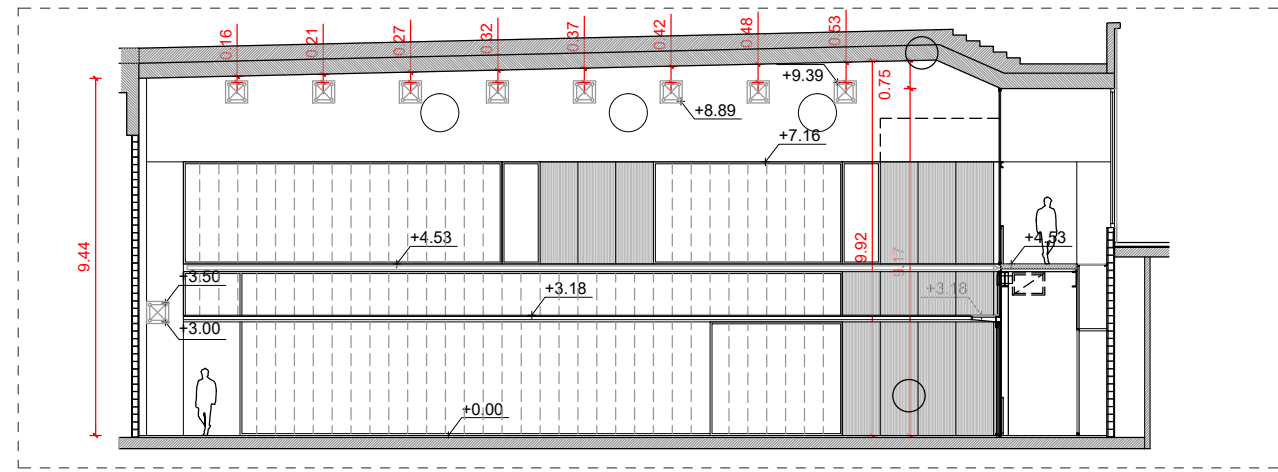
CAPÍTOL	IMPORT
1 TREBALLS PREVIS	946,53 €
2 AILLAMENTS	26.845,00 €
3 ALTRES	5.790,08 €
TOTAL	33.581,61 €
13% DESPESES GENERALS	4.365,61 €
6% BENEFICI INDUSTRIAL	2.014,90 €

TOTAL EXECUCIÓ	39.962,12 €
IVA 21%	8.392,04 €
TOTAL IMPORT FACTURA	48.354,16 €

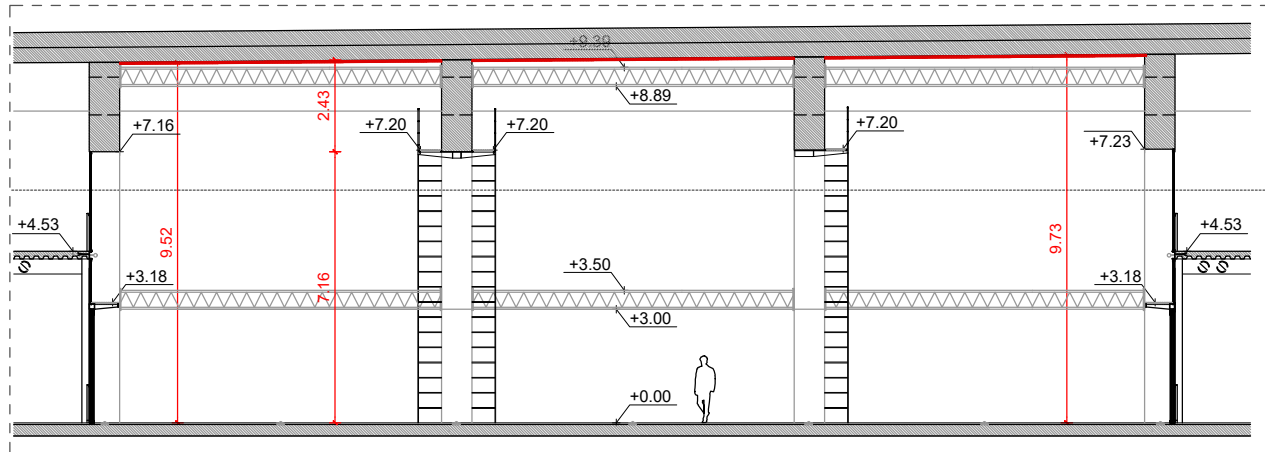
III. DOCUMENTACIÓ GRÀFICA



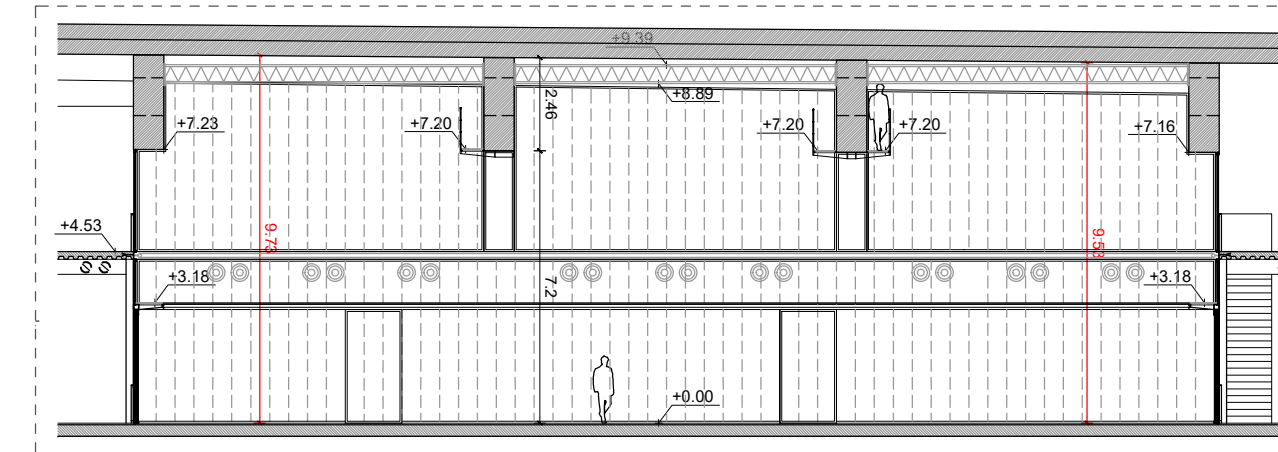
SALA ENTRENAMENTS. SECCIÓ ST1
E: 1/200 (DIN A3)



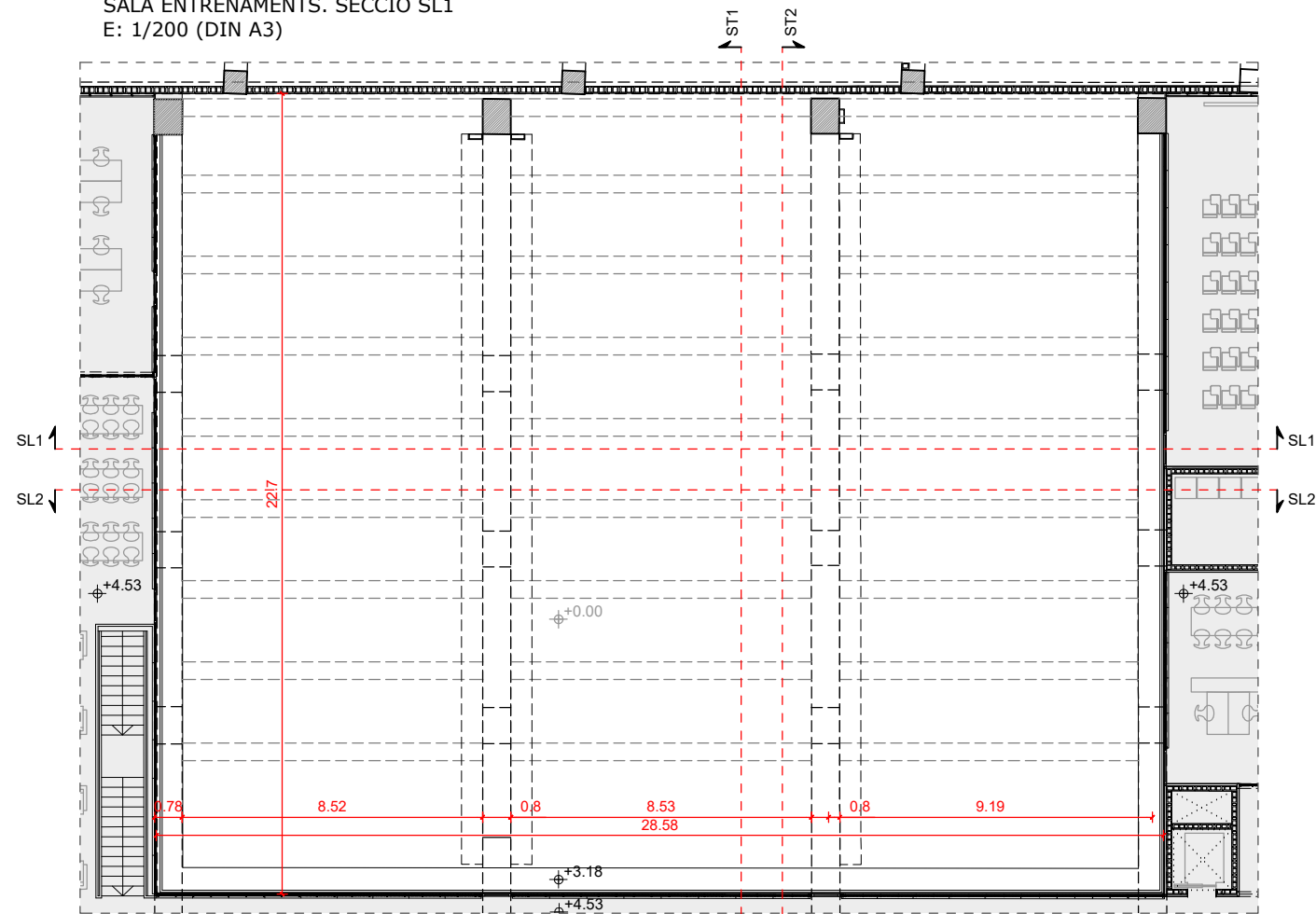
SALA ENTRENAMENTS. SECCIÓ ST2
E: 1/200 (DIN A3)



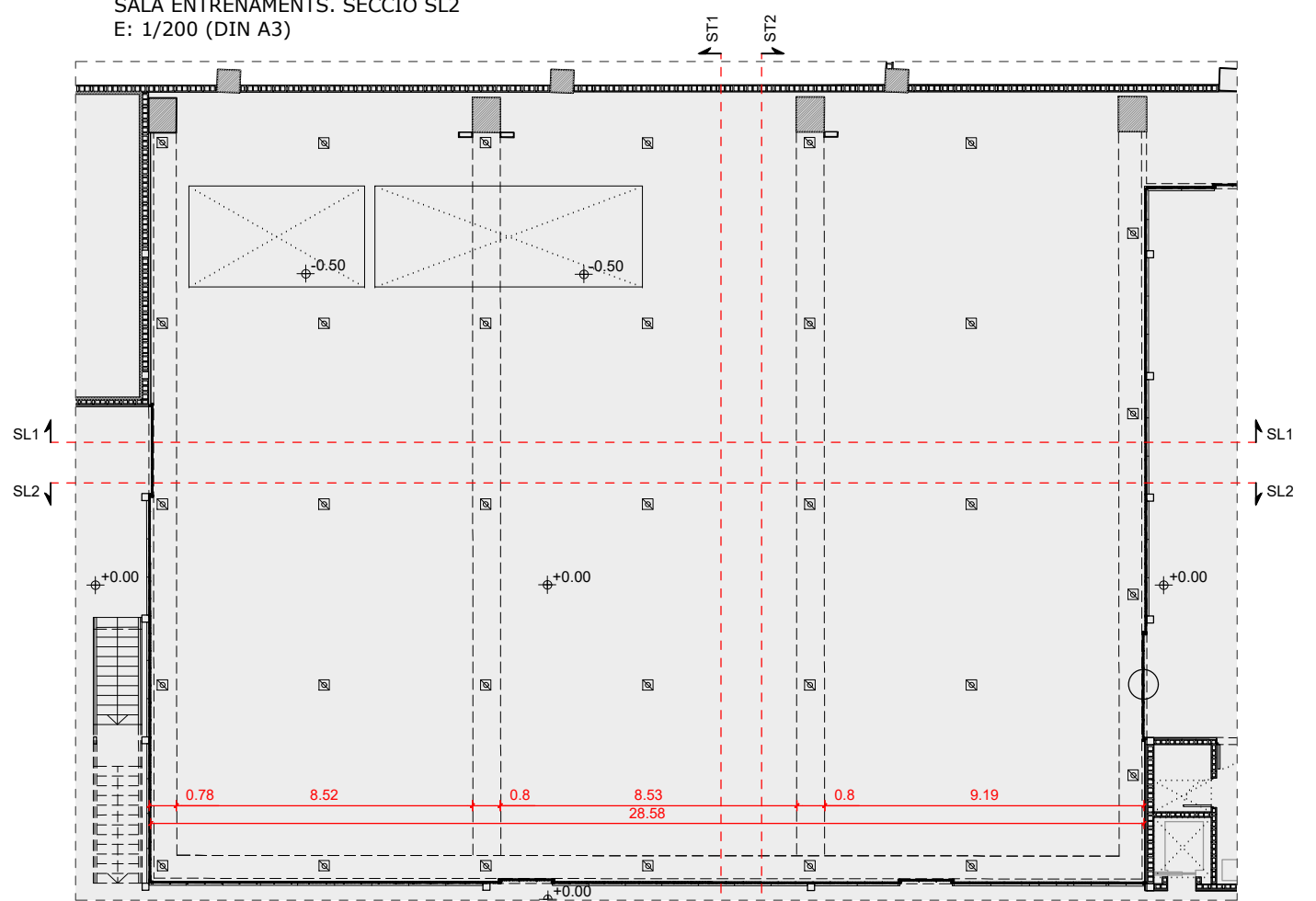
SALA ENTRENAMENTS. SECCIÓ SL1
E: 1/200 (DIN A3)



SALA ENTRENAMENTS. SECCIÓ SL2
E: 1/200 (DIN A3)

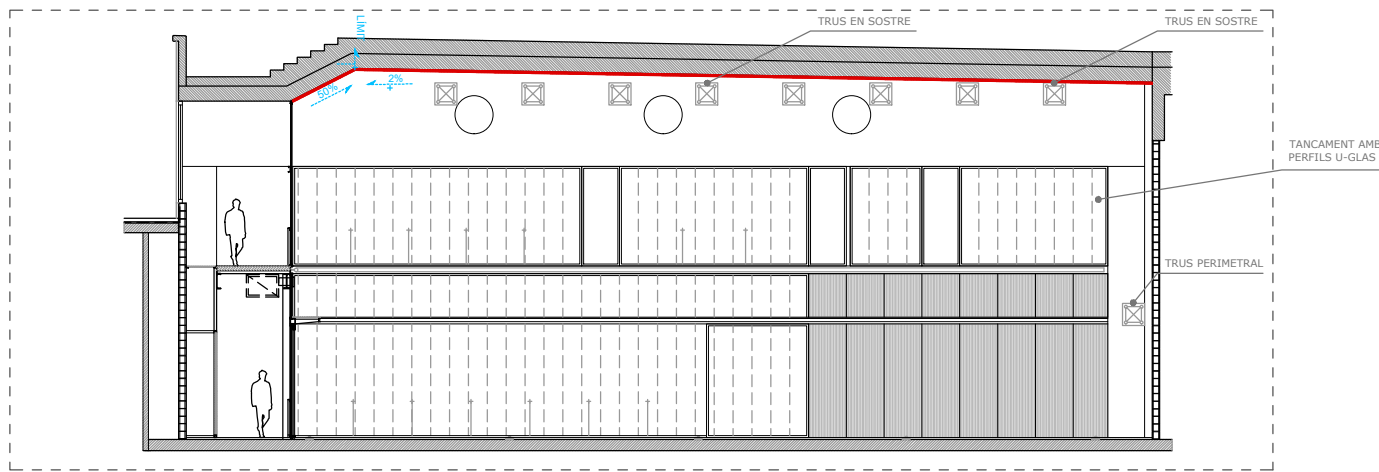


SALA ENTRENAMENTS. PLANTA ACCÉS EQUIPAMENT (+4,53m)
E: 1/200 (DIN A3)

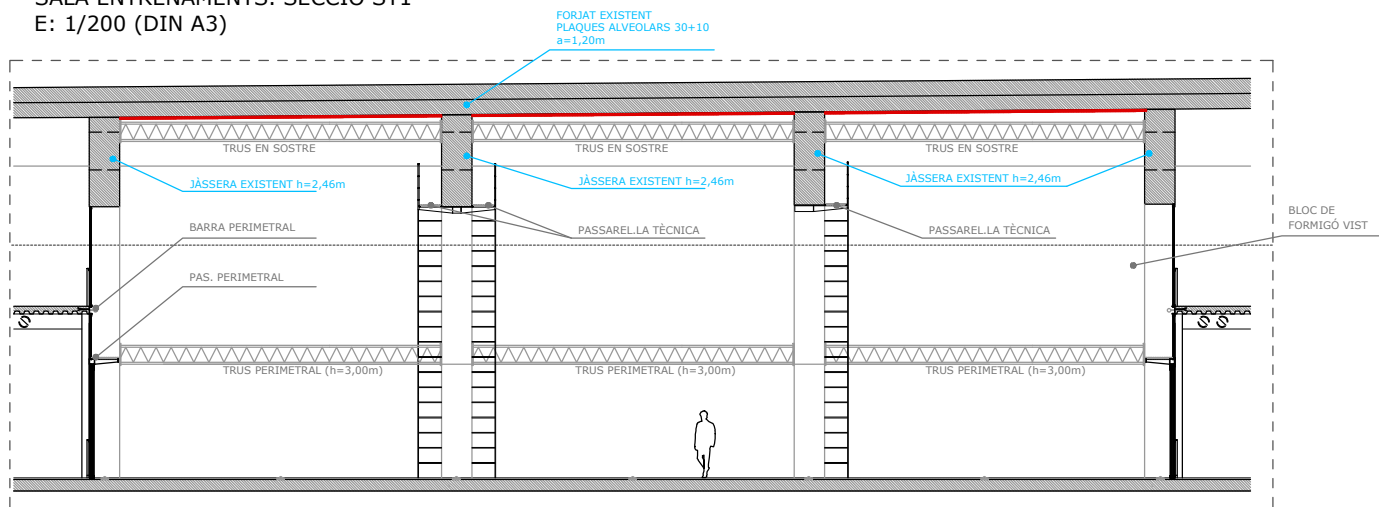


SALA ENTRENAMENTS. PL SEMI SOTERRADA (+0,00m)
E: 1/200 (DIN A3)

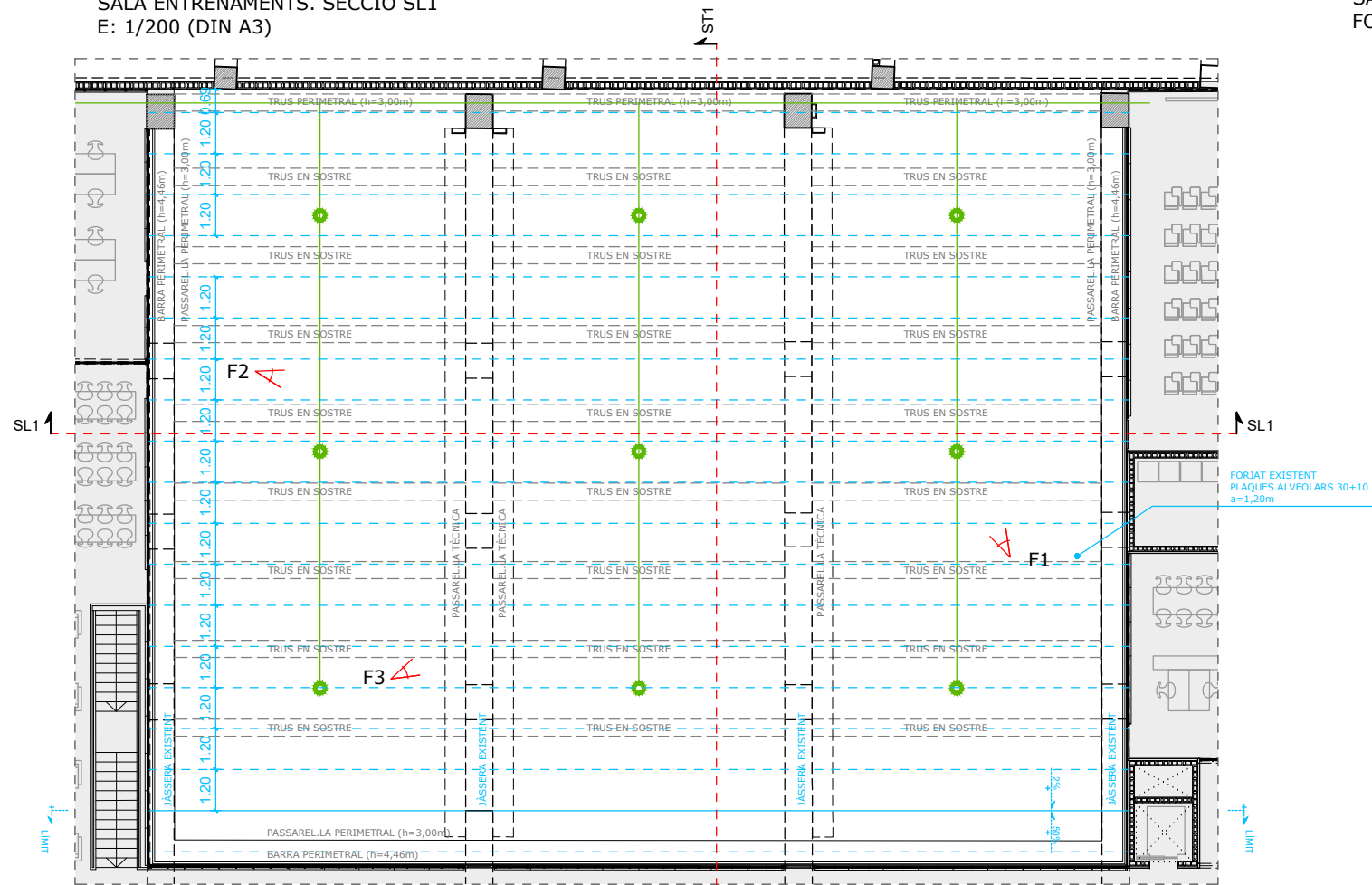
*NOTA
Les dades i mesures reflectides en els plànols s'hauràn de comprovar en obra



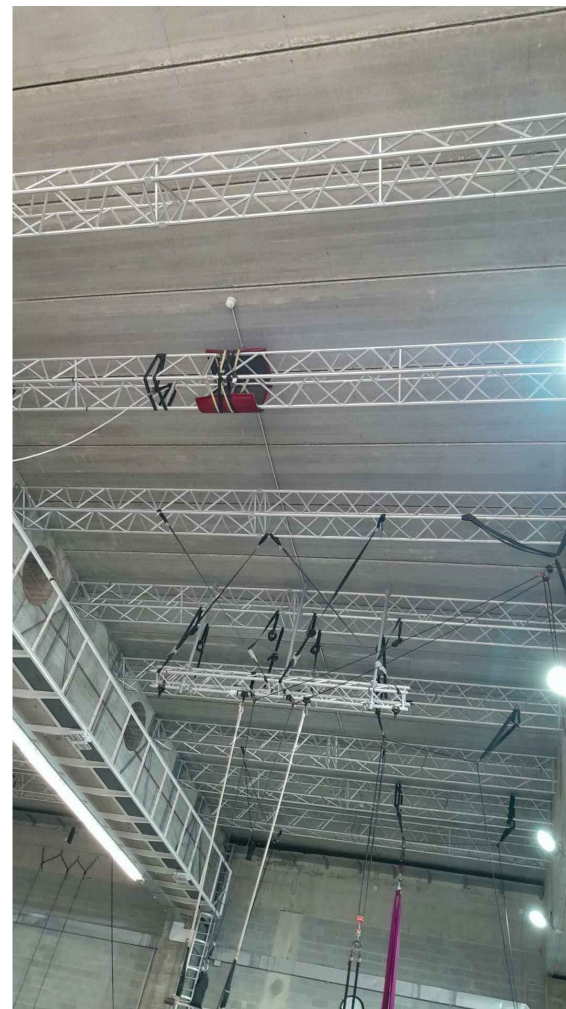
SALA ENTRENAMENTS. SECCIÓ ST1
E: 1/200 (DIN A3)



SALA ENTRENAMENTS. SECCIÓ SL1
E: 1/200 (DIN A3)



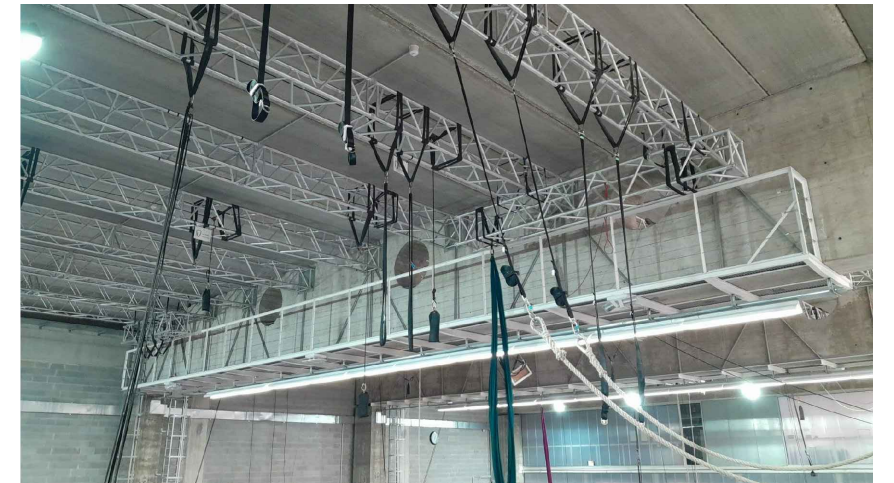
SALA ENTRENAMENTS. PLANTA ACCÉS EQUIPAMENT (+4,53m)
E: 1/200 (DIN A3)



SALA ENTRENAMENTS. FOTOGRAFIA F1

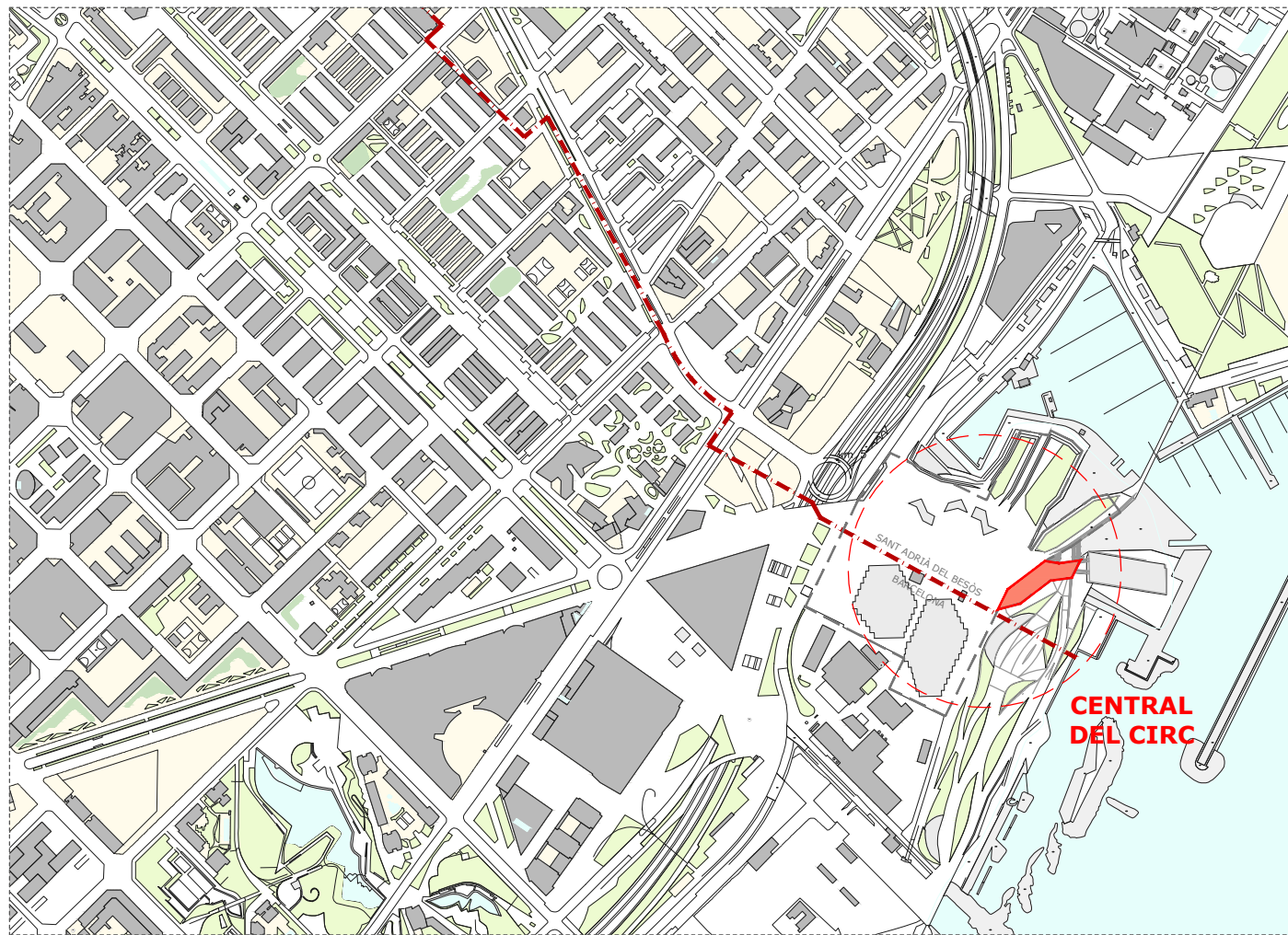


SALA ENTRENAMENTS. FOTOGRAFIA F2



SALA ENTRENAMENTS. FOTOGRAFIA F3

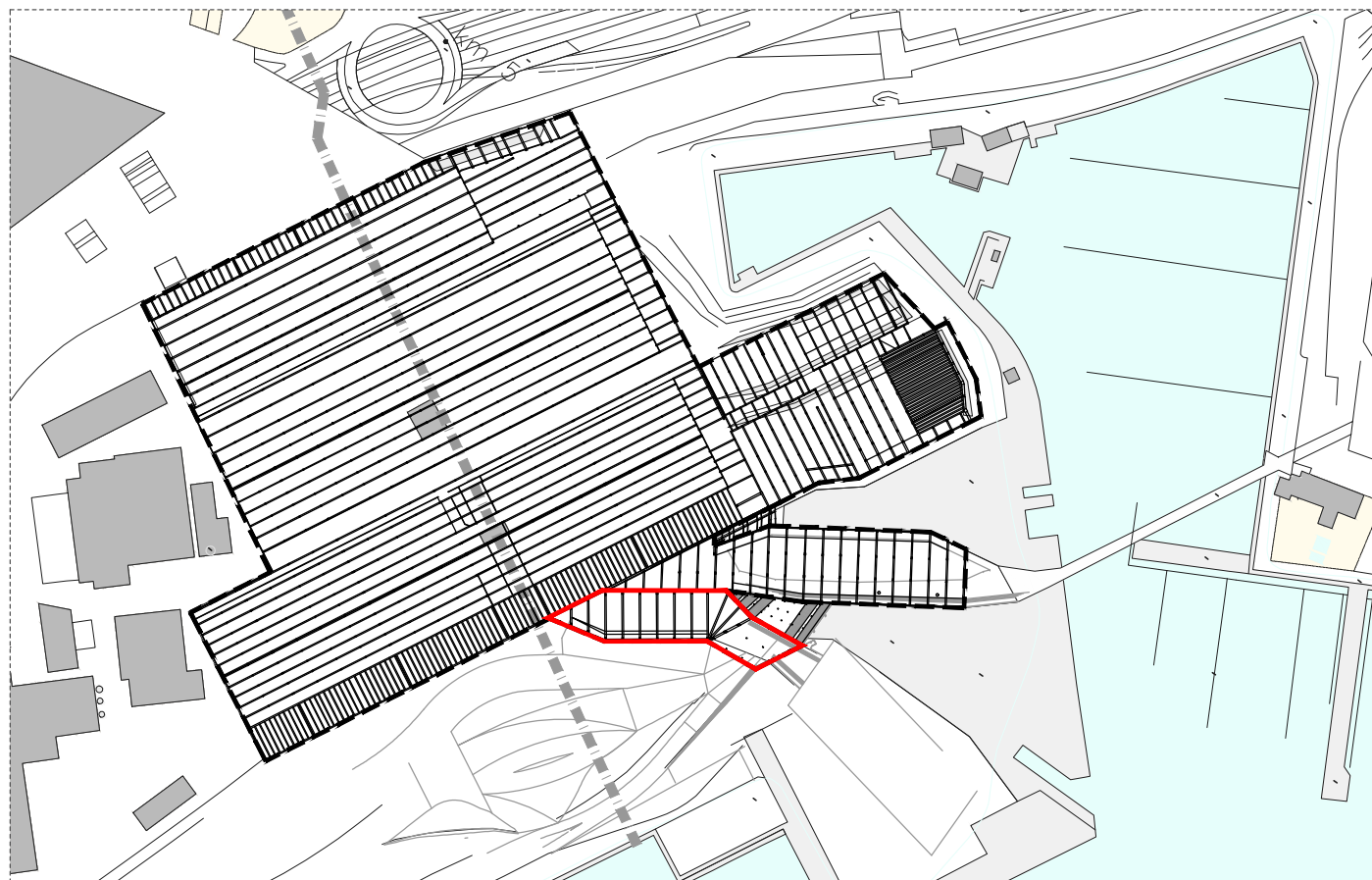
*NOTA:
Les dades i mesures reflectides en els plànols s'hauràn de comprovar en obra



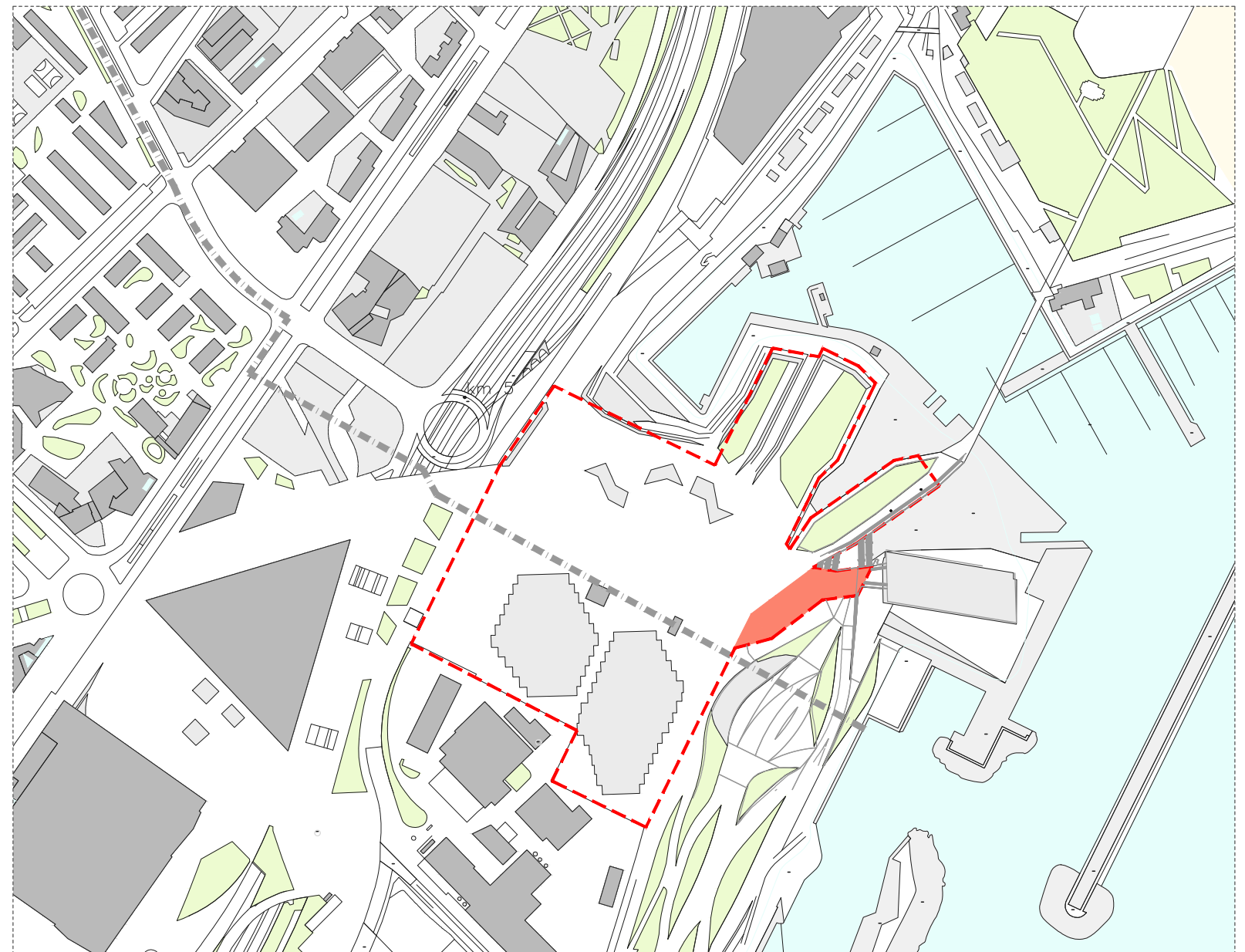
SITUACIÓ. PARC DEL FÒRUM
E: 1/5000 (DIN A3)



FOTOGRAFIES DE L'ACCÉS CENTRAL DEL CIRC
PARC DEL FÒRUM



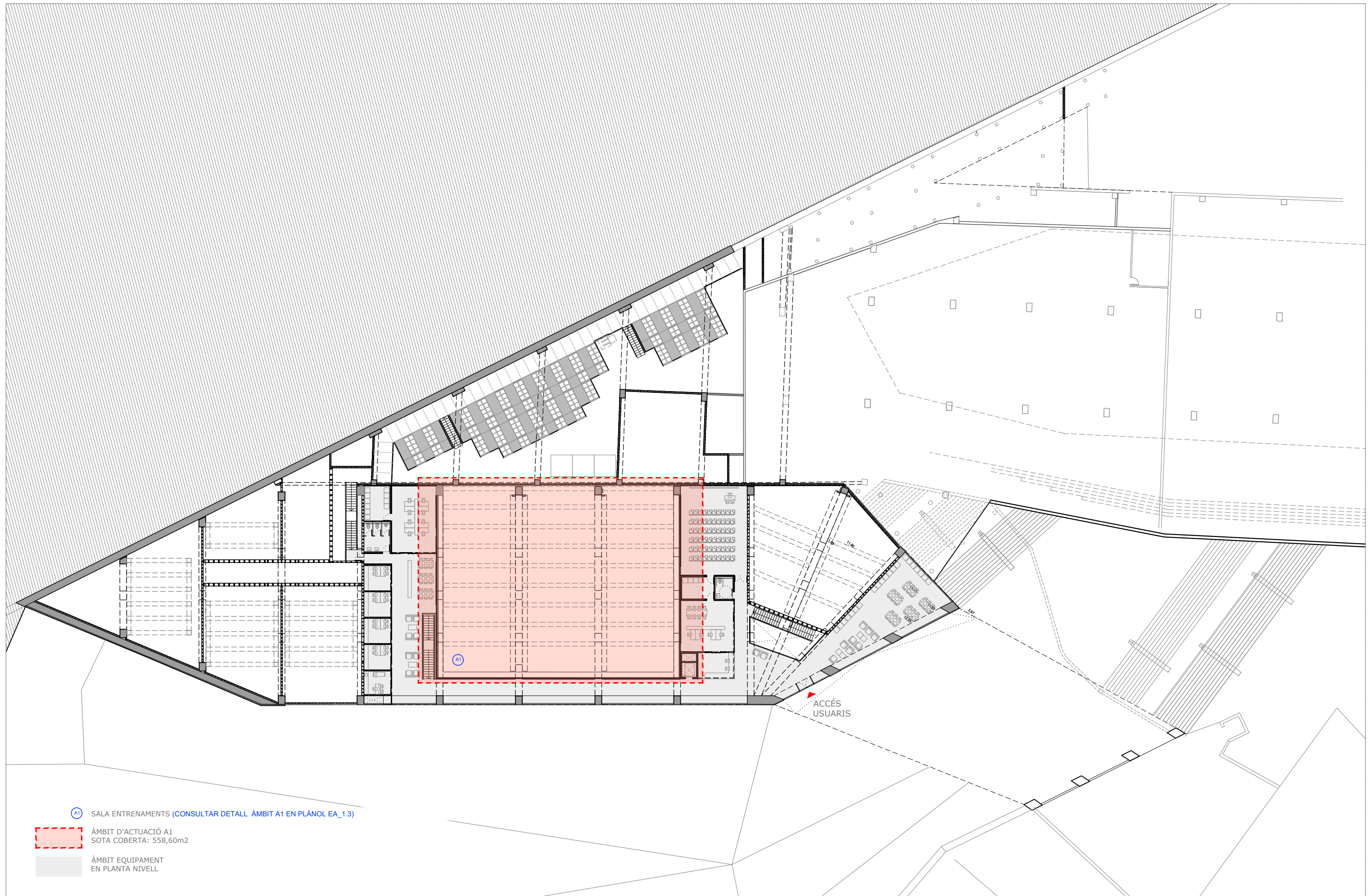
ESTRUCTURA SOTA PARC
E: 1/2500 (DIN A3)



EMPLAÇAMENT. NAU GRUTA O AUDITORI
E: 1/2000 (DIN A3)



*NOTA:
Les dades i mesures reflectides en els plànols s'hauràn de comprovar en obra



(A1) SALA ENTRENAMENTS (CONSULTAR DETALL ÀMBIT A1 EN PLÀNOL EA_1.3)

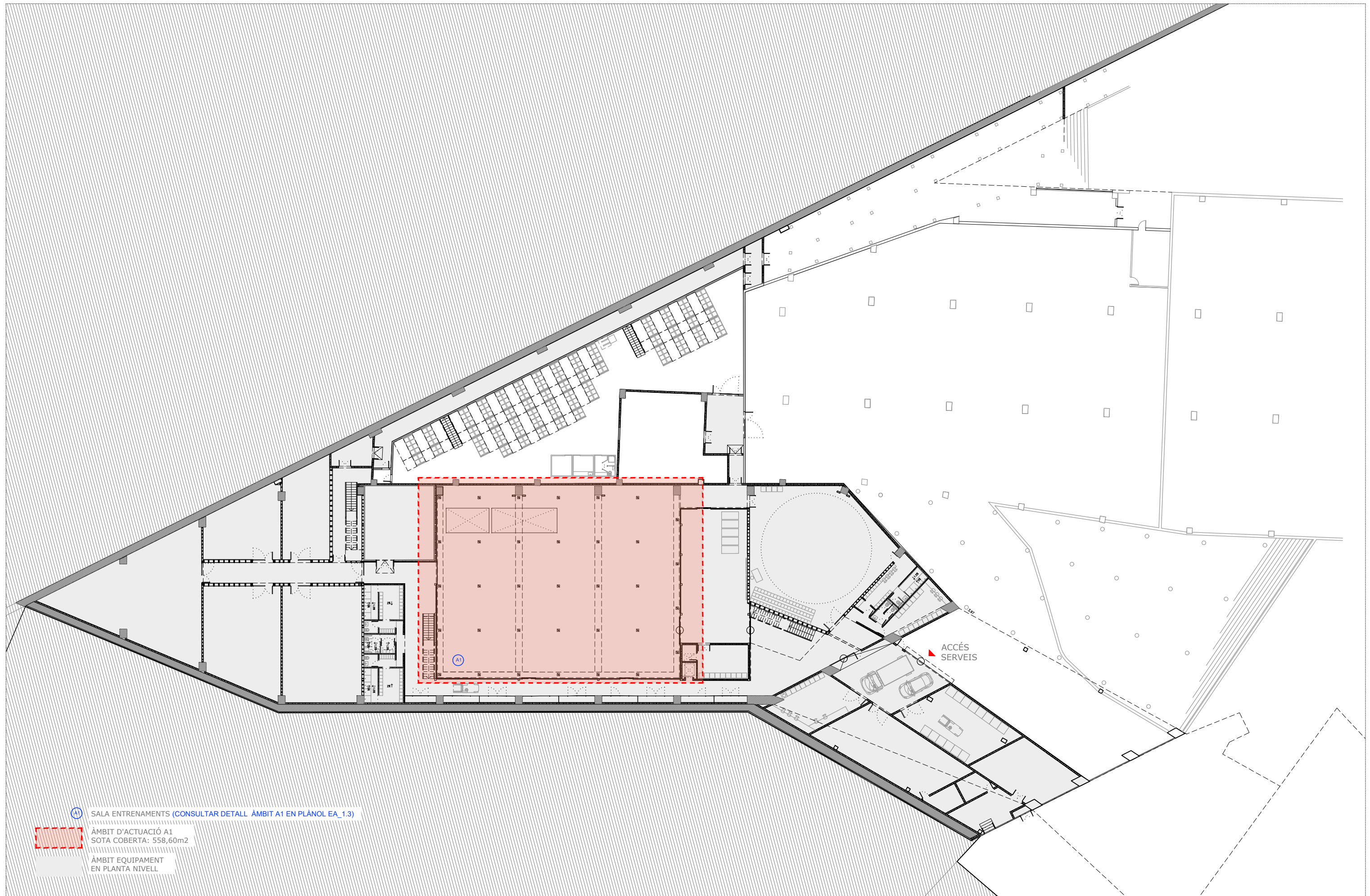
ÀMBIT D'ACTUACIÓ A1
SOTA COBERTA: 558,60m²

ÀMBIT EQUIPAMENT
EN PLANTA NIVELL

PLANTA ACCÉS EQUIPAMENT (+4,53m)
E: 1/400 (DIN A3)

*NOTA:
Les dades i mesures reflectides en els plànols s'hauràn de comprovar en obra





Ⓐ SALA ENTRENAMENTS (CONSULTAR DETALL ÀMBIT A1 EN PLÀNOL EA_1.3)

ÀMBIT D'ACTUACIÓ A1
SOTA COBERTA: 558,60m²

ÀMBIT EQUIPAMENT
EN PLANTA NIVELL

ACCÉS
SERVEIS

PLANTA SEMI SOTERRADA (+0,00m)
E: 1/400 (DIN A3)

*NOTA:
Les dades i mesures reflectides en els plànols s'hauràn de comprovar en obra



IV. ANNEXES

Pressupost de projecte Numero 25-10413-1 Família **CONTRA INCENDI** Data 5/12/2025 Pàgina 1 de 1

Referència Obra DESMUNTATGE, RECONNEXIONAT I POSTERIOR MUNTATGE DE
9 DETECTO

Direcció MOLL DE LA VELA 2 08930 SANT ADRIÀ DE BESÒS

A continuació li detallem la oferta sol·licitada per vostè. Restem a la seva disposició, per a qualsevol aclaració que consideri oportuna.

Dades de l'oferta

Data límit del pressupost 4/01/2026

Data impressió 5/12/2025

Forma de pagament Domiciliació
SEPA

Terminis de
Pagament Vista

Comercial Victor Garcia Martinez

Mòbil Fax

Correu electrònic vgarcia@planafabrega.com

Dades client

Compte de client CL-0001852

A.P.C.C. (LA CENTRAL DEL CIRC)

MOLL DE LA VELA Nº 2
Parc del Forum

NIF G63748925

Contacte IVAN ARJONA

Telèfon 933560890 Fax

Nota: NO S'INCLOU PLATAFORMA ELEVADORA QUE SERÀ NECESSARIA PER TREBALLAR EN ALÇADA

Ref.	Descripció	Quantitat	Preu de venda	Import
MAD01	Disposición de servicio y material auxiliar	1.00	946.5300	946.53

Conforme client

Plana Fàbrega p.o

Import Net

Impostos

Total Divisa

946.53

198.77

1,145.30 EUR

Nom

Nom

NIF

NIF

Telecomunicacions i Seguretat



Registre d'instal·ladors de telecomunicacions de Catalunya RIT-A-B-C-F 20001



Empresa Registrada a la direcció General de Policia 15/1999



Registrada al RECI. Empreses instal·ladors i mantenidores d'aparells contraincendis 00500 3232

