

OBRES DE REDISTRIBUCIÓ DELS LLOCS DE TREBALL D'UN ÀMBIT DE LES OFICINES  
DE L'ICUB SITUADES EN LA PLANTA 4a, DEL PALAU DE LA VIRREINA, UBICAT AL  
CARRER LA RAMBLA 99, 08002 BARCELONA

MEMÒRIA VALORADA



EMPLAÇAMENT

Carrer la Rambla 99, 08002 Barcelona

PROMOTOR

ICUB (Institut de Cultura)

DATA

Febrer 2026

Barcelona 

## ÍNDEX DE LA MEMÒRIA

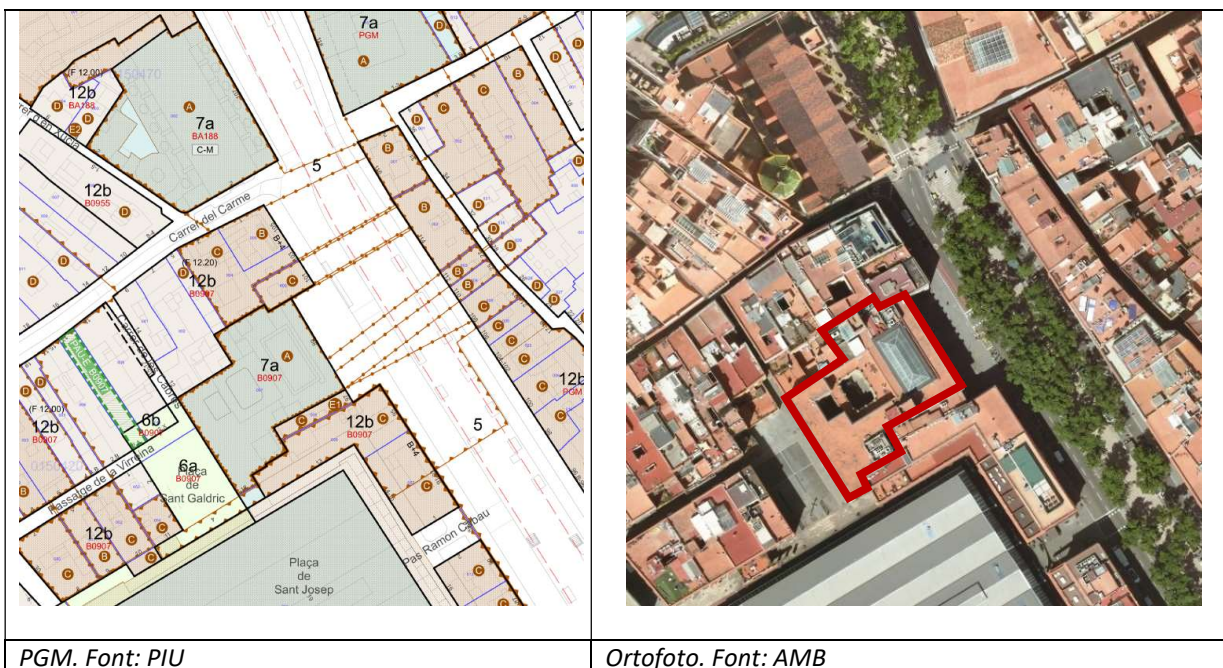
<b>OBRES DE REDISTRIBUCIÓ DELS LLOCS DE TREBALL D'UN ÀMBIT DE LES OFICINES DE L'ICUB SITUADES EN LA PLANTA 4a, DEL PALAU DE LA VIRREINA, UBICAT AL CARRER LA RAMBLA 99, 08002 BARCELONA</b> .....	1
<b>MEMÒRIA VALORADA</b> .....	1
<b>ÍNDEX DE LA MEMÒRIA</b> .....	2
<b>I. MEMÒRIA</b> .....	3
<b>MG DADES GENERALS</b> .....	3
<b>MG.1</b> Identificació i objecte del projecte.....	3
<b>MG.2</b> Agents del projecte .....	3
<b>MG.3</b> Conveniència i justificació .....	4
<b>MD MEMÒRIA DESCRIPTIVA</b> .....	4
<b>MD.1</b> Informació prèvia: antecedents i condicionants de partida .....	4
<b>MD.2</b> Descripció del projecte.....	5
<b>MD.3</b> Requisits a complimentar en funció de les característiques de l'edifici .....	8
<b>MD.4</b> Descripció dels sistemes que componen l'edifici .....	9
<b>II. PRESSUPOST</b> .....	11
<b>III. DOCUMENTACIÓ GRÀFICA</b> .....	12

## I. MEMÒRIA

### MG DADES GENERALS

#### MG.1 Identificació i objecte del projecte

<b>Títol del projecte:</b>	Obres de redistribució dels llocs de treball de la planta 4a del Palau de la Virreina
<b>Objecte de l'encàrrec:</b>	Redistribució de llocs de treball per la millor ordenació dels departaments
<b>Emplaçament:</b>	Carrer de la Rambla 99, 4 planta
<b>Municipi:</b>	08002 Barcelona
<b>Referència cadastral:</b>	0816907DF3801F00010F
<b>Clau Urbanística:</b>	7a
<b>Qualificació Urbanística:</b>	Equipaments actuals
<b>Planejament Vigent:</b>	MPERI del Raval a la plaça de la Gardunya i el seu entorn, codi B0907, Aprovat definitivament en data 23/03/2007



#### MG.2 Agents del projecte

<b>Promotor:</b>	INSTITUT DE CULTURA DE BARCELONA (ICUB) La Rambla 99, 08002 Barcelona
<b>Tècnic referent:</b>	Mercè Roca Juher La Rambla 99, 08002 Barcelona

### MG.3 Conveniència i justificació

Es redacta el present document seguint les indicacions referides en el Decret 179/1995, de 13 de juny, pel qual s'aprova el Reglament d'obres, activitats i serveis del ens locals.

Les actuacions que es volen executar, s'ajusten a la definició de l'article 8 d'aquesta normativa, ja que tenen la consideració d'obres locals, les quals seran executades pels ens locals per a la prestació dels serveis de la seva competència. En el cas que ens ocupa, les relatives a obres de reparació i manteniment de les instal·lacions de l'equipament de La Central del Circ.

En virtut de l'article 9.1, les actuacions previstes tenen la classificació d'obres locals ordinàries. I aquestes, com a obres ordinàries es regeixen per a normativa de règim local (Article 10.1)

Segons l'article 12.4, les actuacions previstes en l'equipament dins la classificació d'obres ordinàries no revesteixen de complexitat tècnica constructiva, per no ser necessàries obres arquitectòniques bàsiques, i per tant, tenen la consideració de reparació menor.

*Així doncs, en virtut de l'article 34, per a l'execució de les obres que tinguin la consideració de reparacions menors, d'acord amb el que estableix l'article 12.4 d'aquest reglament, només és preceptiu, com a document integrant, el pressupost. No obstant això, si la quantia de les reparacions excedeix els 5.000.000 de pessetes o de la normativa aplicable a Catalunya determini en endavant, s'hi ha d'incorporar una memòria i la documentació tècnica o administrativa necessàries per tal de definir, executar i valorar les obres i els treballs que exigeixin les reparacions.*

En acord aquest articulat anteriorment mencionat, es redacta el present document.

## MD MEMÒRIA DESCRIPTIVA

### MD.1 Informació prèvia: antecedents i condicionants de partida

El Palau de la Virreina, de planta baixa i tres pisos, té dues façanes, la principal a la Rambla i la posterior al mercat de Sant Josep, pl. de Sant Galdric, amb dos respectius accessos: portal principal Rambla i portal posterior pageses. En planta baixa en l'eix entre els dos accessos i vestíbuls, principal i posterior, hi ha una successió de dos patis, un major i un de mides més reduïdes.

L'edifici ocupa una parcel·la classificada de sòl urbà i qualificada amb clau 7a d'equipaments actuals. El planejament que ordena el sòl que ocupa la parcel·la està definit pel MPERI del Raval a la plaça de la Gardunya i el seu entorn, codi B0907, Aprovat definitivament en data 23/03/2007, i pel Pla General Metropolità (PGM), aprovat definitivament en data 14/07/1976 (DOGCB 19/07/1976), i les seves posteriors modificacions.

Nascut originàriament com a edifici d'habitatge, actualment està destinat a equipament, a les plantes pis, i a local comercial a la planta baixa, la Casa Beethoven, establiment també catalogat com a de gran interès (categoria E1).

L'Ajuntament de Barcelona és propietari de la finca.

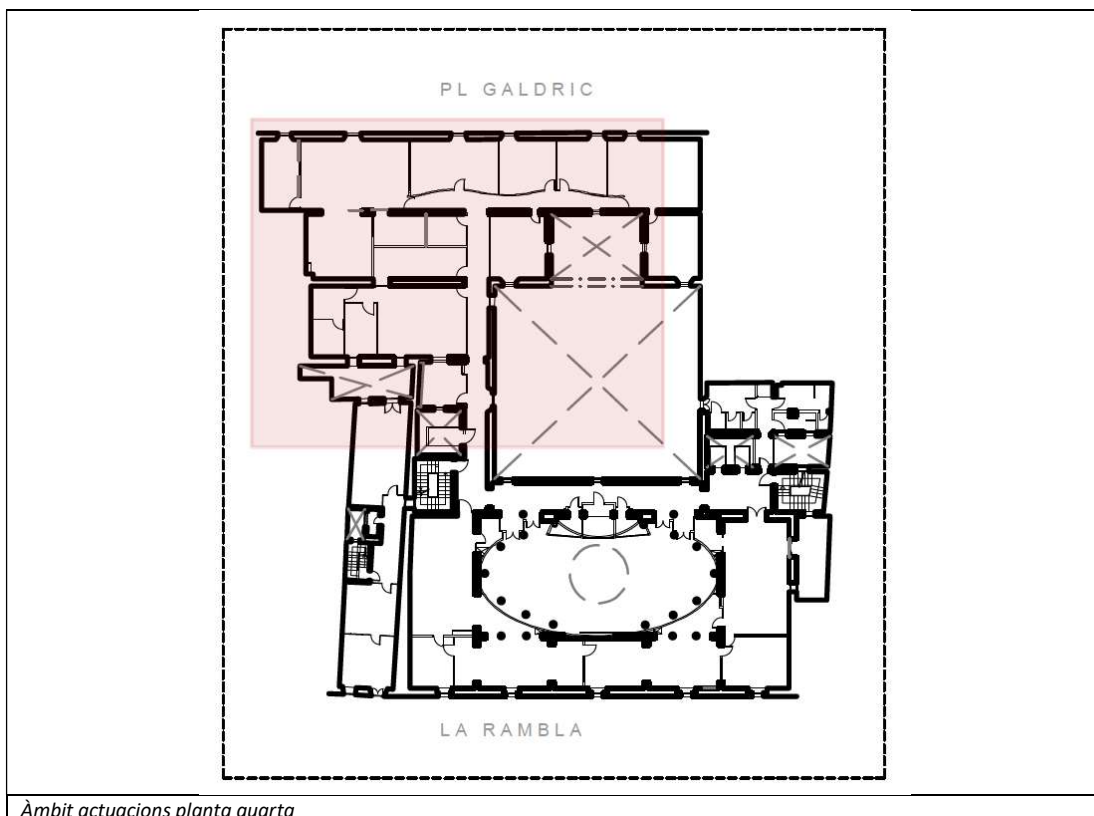
Actualment, és la seu de l'Institut de Cultura de l'Ajuntament de Barcelona i s'ubiquen una part de les seves oficines, majoritàriament en planta tercera i quarta. És en aquesta última planta on està previst portar a terme les actuacions descrites en el present document.

## MD.2 Descripció del projecte

### MD.2.1 Descripció general

El Palau de la Virreina és la seu de l'Institut de Cultura de l'Ajuntament de Barcelona, amb un programa mixt d'espais expositius i culturals, serveis administratius i magatzems.

El present document té per objecte descriure les actuacions previstes per la reordenació dels llocs de treball d'un àmbit concret de la planta quarta, destinada a usos administratius.



Les obres a realitzar comportaran modificacions en les instal·lacions de força, dades, enllumenat i clima.

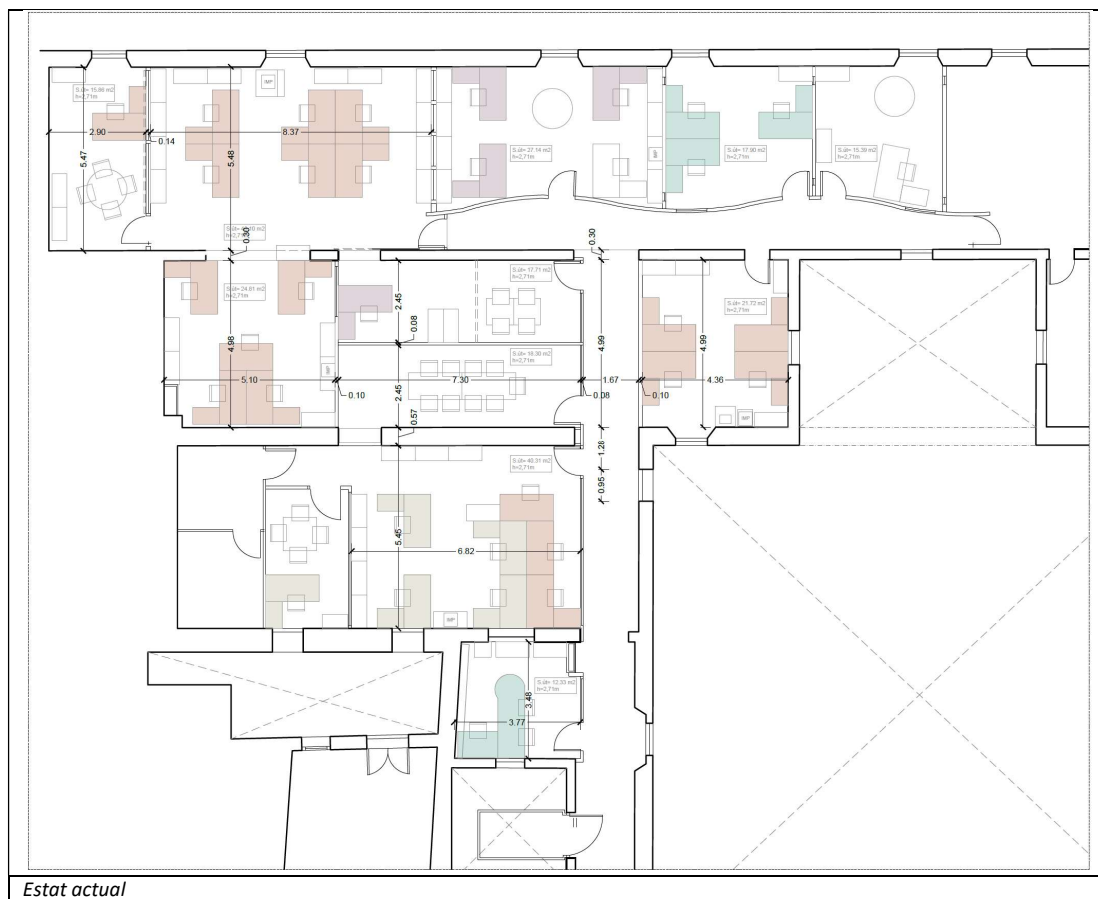
Així com reubicacions del mobiliari i ajustos en els revestiments superficials en envans, paviments i fals sostres.

La superfície aproximada sobre les quals es porten a terme les actuacions és de 100m<sup>2</sup>.

### MD.2.2 Descripció de les actuacions incloent-hi els mitjans auxiliars

Les actuacions previstes en aquest document tenen per objectiu reordenar els espais d'aquest àmbit concret de la planta quarta, per tal que els diferents departaments implicats puguin disposar dels equips reagrupats, ja que el l'increment progressiu d'aquests ha fet improvisar nous llocs de treball de manera dispersa.

L'estat inicial de l'àmbit on es duran a terme les actuacions es mostra a continuació.



Per tal d'aconseguir l'objectiu anteriorment descrit es proposa realitzar les següents actuacions:

- Protecció i aplec del mobiliari existent per a posterior recol·locació
- Desmuntatge de dos envans que fragmenten els espais interiors originals
- Habilitació d'una zona per impressores al passadís
- Redistribució de les instal·lacions superficials de força i tirades de nou cablejat en cas necessari
- Redistribució de les instal·lacions superficials de dades i tirades de nou cablejat en cas necessari
- Ajust de les enceses i dels punts d'enllumenat, en correspondència la nova distribució proposada
- Ajust de les reixes de retorn o impulsió afectades per la nova distribució proposada
- Reforma i reajust dels paviments, fals sostres i revestiments afectats pels canvis de distribució proposada
- Repintat de les sales afectades per les actuacions
- Trasllat i recol·locació del mobiliari segons la nova proposta de distribució

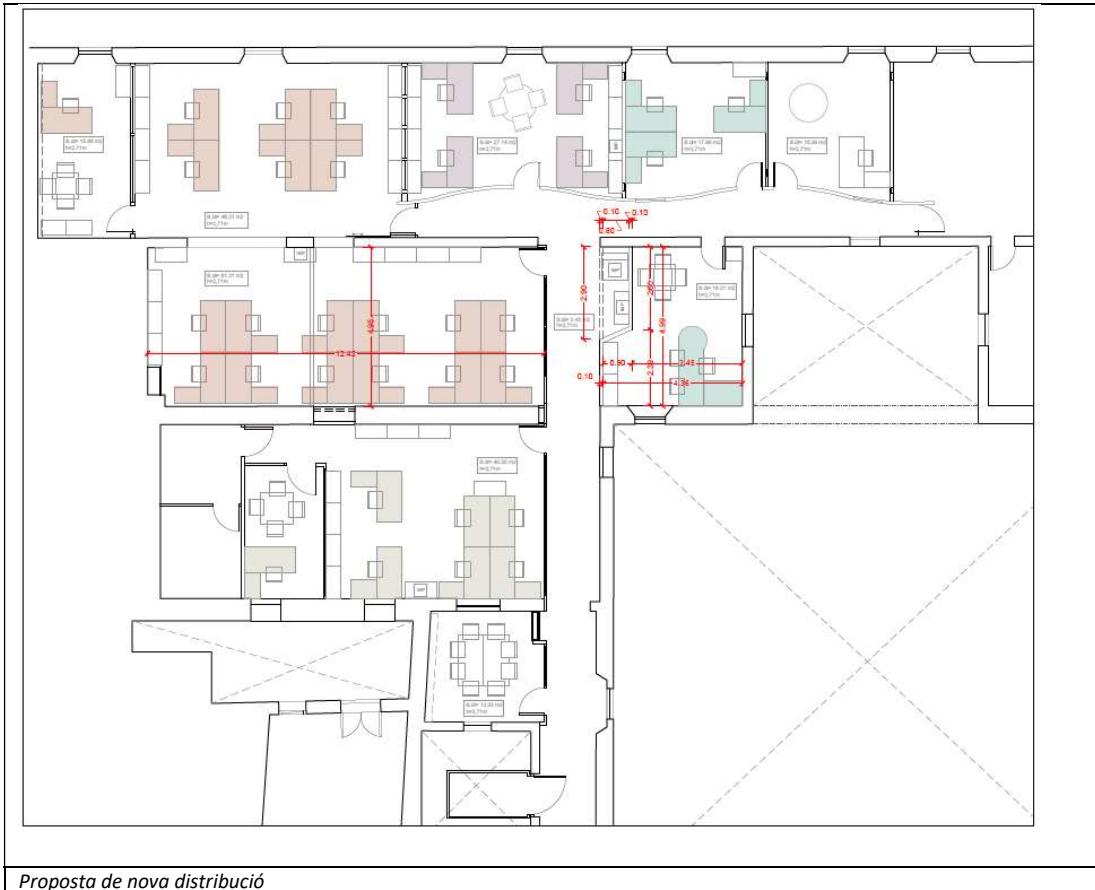
El nou tancament per la zona d'impressores es preveu de realitzar amb una divisòria a base de perfils i plaques de cartó guix. En les zones on es retiren els envans, caldrà ajustar el fals sostre i el paviment, de manera que s'evitin les discontinuïtats.

Es preveuen àrees de desmuntatge del fals sostre per tal de poder accedir a la modificació de les instal·lacions.

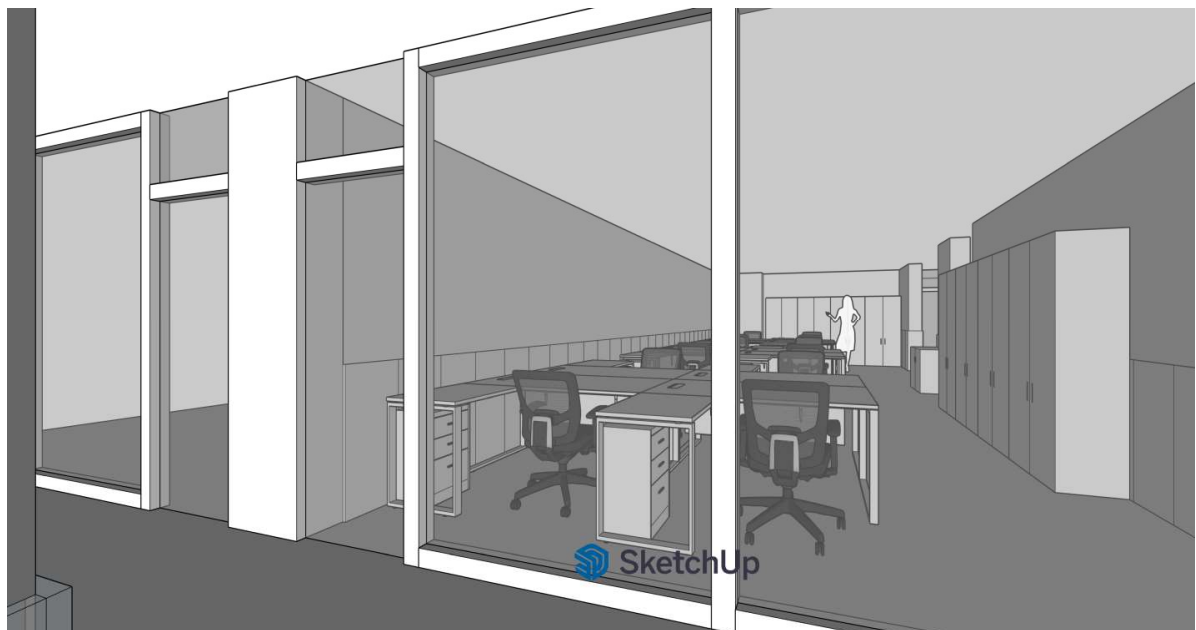
Les actuacions contemplen el repintat dels paraments i sostres de les zones amb intervenció.

La proposta de redistribució es mostra a continuació.

Obres redistribució dels llocs de treball d'un àmbit de les oficines de l'ICUB situades en la planta 4a del Palau de la Virreina



Les intervencions es porten a terme en una superfície aproximada de 100m<sup>2</sup>, tot i que en algunes sales adjacents s'hi realitzen també petites actuacions de poca rellevància. (Moviments de mobiliari dins del mateix espai i repintat de paraments opacs, etc)



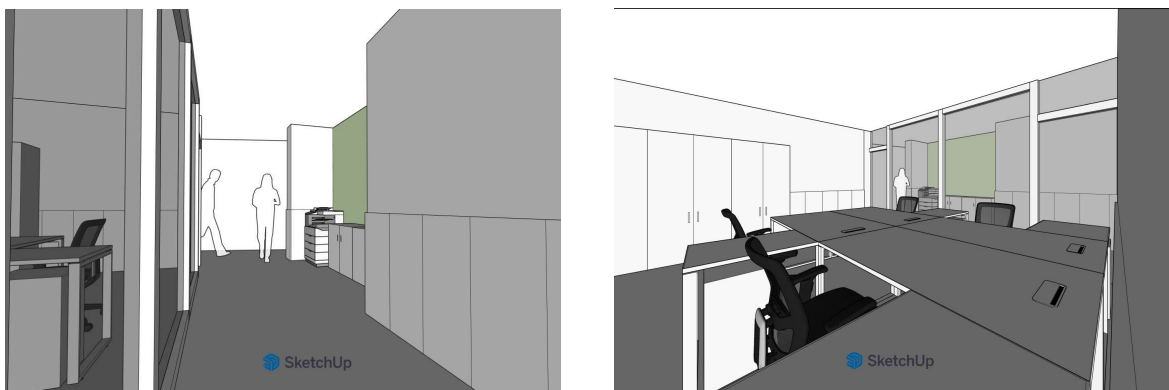
Vistes de la nova distribució

#### Mitjans auxiliars:

No es preveuen mitjans auxiliars especials per realitzar les actuacions.

S'haurà de fer ús del muntacàrregues existent pels subministraments del material i per l'accés de l'obra.

Es preveu que la realització de les feines es pugui portar a terme amb la resta de l'equipament en funcionament, pel que les zones de treball caldrà que restin independitzades de la resta d'espais de l'edifici.



Vistes de la nova distribució

#### **MD.2.3 Descripció i identificació**

En el capítol de documentació gràfica, es presenten els plànols d'estat actual, d'enderrocs i obra nova i de proposta de les actuacions.

#### **MD.3** Requisits a complimentar en funció de les característiques de l'edifici

El tipus d'obra està exclòs de l'àmbit d'aplicació de la LOE. La reforma es considera un concepte de millora i no es contempla dins l'àmbit general d'actuació del Codi tècnic de l'Edificació, ja que es tracta d'una intervenció sobre un edifici existent en la que no s'altera la seva configuració arquitectònica, és a dir, no es produeix cap variació essencial de la composició general exterior, volumetria ni en el conjunt del sistema estructural, tampoc es pretén canviar-ne el seu ús característic i es tracta d'un local d'escassa entitat.

En particular, cal destacar que el Real Decret 1627/1997, de 24 de octubre, pel que s'estableixen disposicions mínimes de seguretat i salut en les obres de construcció, estableix, en els seus articles 5.6, 6.3 i 8, la obligació de que els projectistes considerin els principis generals de prevenció en matèria de seguretat i salut laboral en l'elaboració del projecte d'obra; contemplant al mateix temps, les previsions i les informacions útils per efectuar en el seu dia, en les degudes condicions de seguretat i salut, els previsibles treballs posteriors. També es tindran en compte entre d'altres els requisits del Real Decreto 486/1997, de 14 de abril, pel que s'estableixen les disposicions mínimes de seguretat i salut en els llocs de treball i els del Real Decret 1215/1997, de 18 de juliol, pel que s'estableixen les disposicions mínimes de de seguretat i salut per a la utilització pels treballadors dels equips de treball.

LOE: Llei 38/1999 d'Ordenació de l'edificació (BOE 6-11-99). Art.2: àmbit d'actuació

El projecte es realitzarà segons les indicacions del tècnic especialitat i els plànols. L'obra es realitzarà per una empresa especialitzada i tractarà el residu conforme la legislació vigent.

### **MD.3.1 Condicions de funcionalitat de l'edifici**

Els requisits bàsics d'utilització recollits en la LOE Article 3 a.1 es compleixen davant la proposta de millora de la disposició i dimensió dels espais per l'adequada realització de les funcions previstes a l'edifici.

Les actuacions previstes en el recinte no preveuen modificar ni l'ús ni realitzen cap modificació del volum actual del recinte. Les actuacions no modifiquen ni disminueixen cap condició d'utilització.

Les actuacions són obres de millora d'escassa entitat.

### **MD.3.2 Seguretat estructural**

No és d'aplicació ja que no es modifiquen les condicions inicials.

### **MD.3.3 Seguretat en cas d'incendi**

No és d'aplicació ja que no es modifiquen les condicions inicials.

### **MD.3.4 Seguretat d'utilització i accessibilitat**

No és d'aplicació ja que no es modifiquen les condicions inicials.

### **MD.3.5 Salubritat**

Aquesta exigència bàsica contemplada en el DB CTE HS no és d'aplicació per les característiques específiques de les actuacions.

### **MD.3.6 Protecció contra el soroll**

Aquesta exigència bàsica contemplada en el DB CTE HR no és d'aplicació per les característiques específiques de les actuacions.

### **MD.3.7 Estalvi d'energia**

No és d'aplicació

## **MD.4 Descripció dels sistemes que componen l'edifici**

### **MD.4.1 Treballs previs:**

#### Enderrocs i desmuntatges

Desmuntatges dels elements assenyalats al plànol d'enderrocs pel projecte amb mitjans manuals i càrrega manual de runa en sacs.

#### Mesures correctores

Es protegiran les àrees adjacents de l'edifici que puguin ser afectades pels treballs a realitzar, tanmateix es treballaran amb eines que facilitin la neteja de l'aire i el control d'emissió de partícules durant l'execució dels treballs.

#### **MD.4.2 Sustentació de l'edifici**

Les actuacions previstes no tenen afectació sobre el terreny.

#### **MD.4.3 Sistema estructural**

Les actuacions previstes no tenen afectació sobre el sistema estructural.

#### **MD.4.4 Sistemes envolvent i acabats exteriors**

No és d'aplicació, ja que no es preveu cap actuació en el sistema envolvent.

#### **MD.4.5 Compartimentació:**

Les modificacions d'escassa entitat es mostren en la documentació gràfica. La nova divisòria es realitzarà amb envans lleugers configurats amb plaques de cartró guix fins a cara inferior de forjat, amb aïllament de llana de roca a l'interior tal i com es mostra als plànols facilitats.

Es preveu l'adaptació amb plaques de cartró guix d'un pas existent entre sales (ja aïllades amb un envà i un armari davant d'aquest, aprofitant el gruix de mur sobrant), per tal de fer d'ampit al recolzament de la taula i oferir baldes utilitzables per material d'oficina per sobre d'aquesta.

Els fals sostres intervinguts es rejuntaran a partir de perfils de subjecció i plaques de cartró guix contínues, per tal que quedi integrat de nou al fals sostre existent.

Els paviments en les zones en les quals s'hagi retirat els envans s'ajustaran amb morter autonivellant i es col·locarà un perfil tapajuntes d'acer inoxidable, en el cas que en resultin diferents paviments a ambdós costats de l'envà retirat.

L'aplacat ceràmic es recuperarà en les parets intervingudes i es tornarà a col·locar per donar continuïtat en parets que els hi manqui per completar en la mateixa superfície.

Està previst la retirada i substitució del paviment de linòleum d'una de les sales en cas necessari. Es valorarà l'opció de deixar el paviment original en el cas que s'ajusti al paviment adjacent.

En general es preveu mantenir els revestiments i acabats ja existents en actuacions anteriors de l'edifici.

#### **MD.4.6 Equipaments fixes:**

No es preveuen canvis en les distribucions actuals, ni en els acabats existents.

## II. PRESSUPOST

<b>RESUM PRESSUPOST</b>			<b>TOTAL</b>
1. TREBALLS PREVIS			4.692,61 €
2. TANCAMENTS I DIVISÒRIES			3.300,61 €
3. REVESTIMENTS			8.188,31 €
4. INSTAL.LACIONS			13.391,36 €
6. VARIS			2.975,40 €
<b>TOTAL PRESSUPOST EXECUCIÓ MATERIAL</b>			<b>32.548,28 €</b>
DESPESES GENERALS 13%			4.231,28 €
BENEFICI INDUSTRIAL 6%			1.952,90 €
<b>TOTAL</b>			<b>38.732,46 €</b>
IVA 21%			8.133,82 €
<b>TOTAL PRESSUPOST PER CONTRACTE</b>			<b>46.866,28</b>

1.	CAPÍTOL 1 TREBALLS PREVIS I ENDERROCS	quantitat	preu	TOTAL
	La realització de l'obra global inclou el manteniment i la neteja de la zona d'intervenció en acabar la jornada.			
	Totes les partides inclouen el transport dels enderrocs a un abocador autoritzat.			
	Durant l'obra quedaran protegits tots els elements existents amb valor patrimonial.			
	TREBALLS PREVIS			
1.1.	<b>u. Protecció mobiliari i equipament digital de sobre taula, aplec amb plàstics de protecció , m. manual, per</b>			
	Sala Oficines	28,00	8,50 €	238,00 €
	-Taules 1,60*1,60	9,00		
	-Taules 1,60*0,80	4,00		
	-Armaris 1,80*0,45	12,00		
	-Fotocopiadores	3,00		
1.2.	<b>m2. Protecció antipols a la zona de treball a l'obra</b>			
	Protecció antipols en l'àrea de treball d'obra, per garantir la independència dels espais, mitjançant làmina de polietilè transparent, de 1,0 mm d'espessor, fixació amb grapes d'acer al carboni galvanització electrolítica a llistó de 20x70 mm de secció, de fusta de pinastre (Pinus pinaster), tractada en autoclau, amb classe d'ús 4, segons UNE-EN 335, fixació amb cargols al forjat superior i als paraments verticals que delimiten el perímetre. Inclús puntals metàl·lics i puntes d'acer per assegurar l'estabilitat del conjunt.	21,68	11,64	252,36 €
1.3.	<b>m2. Muntatge+desm.apunt. Sostre,h&lt;= 5 m,puntal metàl·lic+tauló</b>			
	Muntatge i desmuntatge d'apuntament de sostre a una alçària <= 5 m, amb puntal metàl·lic i tauló	9,48	47,92	454,28 €
	ENDERROCS			
1.4.	<b>pa. Revisió i retirada de instal.lacions en canaletes i sota taules, reconducció en cas possible i endreça per tal de no perdre el cablejat de dades.</b>			
	Revisió de l'estat de les instal.lacions existents. (dades i elèctriques)	1,00	270,35	270,35 €
1.5.	<b>u. Desmuntatge de xarxa d'instal·lació elèctrica interior</b>			

	Desmuntatge de xarxa d'instal·lació elèctrica interior fix en superfície, en local o oficina de 200 m <sup>2</sup> de superfície construïda; amb mitjans manuals, per a la seva posterior ubicació en altre emplaçament, sent l'ordre d'execució del procés invers al de la seva instal·lació, i càrrega manual sobre camió o contenidor i transport de runa inclòs	1,00	748,52	748,52 €
<b>1.6.</b>	<b>m. Desmuntatge de canal protectora o safata fixada superficialment en parament interior (força)</b>			
	Desmuntatge de canal protectora o safata fixada superficialment en parament interior per a allotjament del cablejat elèctric en el seu interior, amb mitjans manuals, i càrrega manual sobre camió o contenidor. I transport de runa inclòs	49,88	1,70	84,80 €
<b>1.7.</b>	<b>u. Desmuntatge de xarxa d'instal·lació de dades interior</b>			
	Desmuntatge de xarxa d'instal·lació de dades fix en superfície, en local o oficina de 200 m <sup>2</sup> de superfície construïda; per a la seva posterior ubicació en altre emplaçament, sent l'ordre d'execució del procés invers al de la seva instal·lació, amb mitjans manuals, i càrrega manual sobre camió o contenidor. I transport de runa inclòs	1,00	386,52	386,52 €
<b>1.8.</b>	<b>m. Desmuntatge de canal protectora o safata fixada superficialment en parament interior (dades)</b>			
	Desmuntatge de canal protectora o safata fixada superficialment en parament interior per a allotjament de dades en el seu interior, amb mitjans manuals, i càrrega manual sobre camió o contenidor. I transport de runa inclòs	49,88	1,70	84,80 €
<b>1.9.</b>	<b>u. Desmuntatge i recuperació de lluminària interior situada a menys de 3 m d'altura</b>			
	Desmuntatge de lluminària interior situada a menys de 3 m d'altura, instal·lada en superfície amb mitjans manuals i recuperació del material per a la seva posterior ubicació en altre emplaçament o en el mateix, sent l'ordre d'execució del procés invers al de la seva instal·lació, sense deteriorar els elements constructius als quals pugui estar subjecte, i càrrega manual sobre camió o contenidor. I transport de runa inclòs	12,00	10,63	127,56 €
<b>1.10.</b>	<b>m2. Demolició de partició interior de fàbrica revestida</b>			

	Demolició de partició interior de fàbrica revestida, formada per maó foradat senzill de 4/5 cm d'espessor i marc de finestra de fusta fixe, amb mitjans manuals, sense afectar a l'estabilitat dels elements constructius contigus, deixant queixals per facilitar posteriorment la trava amb la nova fàbrica (en el cas del passadís), i càrrega manual sobre camió o contenidor. I transport de runa inclòs	21,35	10,74	229,35 €
<b>1.11.</b>	<b>m2. Demolició d'envà de plaques de guix laminat</b>			
	Demolició d'envà de plaques de guix laminat (dues plaques per cara) instal·lades sobre una estructura simple, amb mitjans manuals, sense afectar a l'estabilitat dels elements constructius contigus, i càrrega manual sobre camió o contenidor. I transport de runa inclòs	25,55	14,66	374,56 €
<b>1.12.</b>	<b>m2. Desmuntatge de fusteria i lluna de vidre templado</b>			
	Desmuntatge amb mitjans manuals de lluna de vidre templado de 5 mm de gruix, fixada sobre fusteria, sense deteriorar la fusteria a la qual se subjecta, i càrrega manual sobre camió o contenidor. I transport de runa inclòs	2,25	68,32	153,72 €
<b>1.13.</b>	<b>m1. Desmuntatge arrambador d'aplatat ceràmic i posterior recuperació</b>			
	Desmuntatge de revestiment amb peces de pedra natural amb grapes d'ancoratge, amb mitjans manuals i recuperació del material per a la seva posterior ubicació en altre emplaçament, sent l'ordre d'execució del procés invers al de la seva instal·lació, sense afectar a l'estabilitat del sistema d'ancoratge, i càrrega manual sobre camió o contenidor.	9,90	35,62	352,64 €
<b>1.14.</b>	<b>m2. Demolició parcial de fals sostre continu de plaques de guix o d'escaiola</b>			
	Demolició parcial de fals sostre continu de plaques de guix o d'escaiola, situat a una altura menor de 4 m, amb mitjans manuals, sense deteriorar els elements constructius contigus, i càrrega manual sobre camió o contenidor. I transport de runa inclòs	36,50	16,50	602,25 €
<b>1.15.</b>	<b>m2. Aixecat de paviment de sintètic</b>			
	Aixecat de paviment continu de linòleum existent a l'interior de l'edifici, amb mitjans manuals, sense deteriorar els elements constructius contigus, i càrrega manual sobre camió o contenidor. I transport de runa inclòs	21,77	13,44	292,59 €

<b>1.16.</b>	<b>u. Desmuntatge reixes climatització i posterior recuperació</b>			
	Desmuntatge reixes de retorn en plenum de la climatització per posterior recol.locació i ajust de la instal.lació	3,00	13,44	40,32 €
	<b>TOTAL CAPÍTOL</b>			<b>4.692,61 €</b>

2.	CAPÍTOL 2 TANCAMENTS I DIVISÒRIES	quantitat	preu	TOTAL
	Tots els treballs de ram de paleta sobre elements patrimonials protegits seran realitzats per empreses especialitzades a tals efectes			
	TANCAMENTS P4			
<b>2.1.</b>	<b>m2. Envà de plaques de guix laminat, d'altres prestacions acústiques. (80cm)</b>			
	Envà de pladur pel cobriment del nínxol existent en la sala de reunions fins a l'alçada de l'arrambador (1m aprox), format per estructura de 46mm, llana de roca i doble placa de 13mm per una de les cares, tractament de juntes i encintat. Amb repisa de remat en la part superior acabada en fusta lacada en blanc i amb formació de baldes de fusta (2 u) per sobre l'alçada de la taula. El nínxol amb les baldes es situarà per sobre l'alçada 1m (coincidirà amb l'arrambador) fins a l'alçada de la porta (h=2,10m aprox) i contindrà dues baldes intermitges. La part superior del nínxol es cobrirà amb pladur	1,50	170,00	255,00 €
<b>2.2.</b>	<b>m2. Envà de plaques de guix laminat, d'altres prestacions acústiques. (Fins a cara inferior de forjat)</b>			
	Envà de pladur format per estructura de 46mm, llana de roca i doble placa de 13mm per ambdues cares, tractament de juntes i encintat.	14,00	125,95	1.763,30 €
<b>2.3.</b>	<b>pa. Reposició de paviment sota envà enderrocat format per capa fina de morter autoanivellant de ciment</b>			
	Capa fina de morter autoanivellant de ciment, Ultraplan Maxi "MAPEI SPAIN", CT - C35 - F7, segons UNE-EN 13813, de 7 mm d'espessor, aplicada manualment, per a la regularització i anivellació de la superfície suport interior de formigó o morter, prèvia aplicació d'emprimació a base de resines sintètiques en dispersió aquosa, Primer G "MAPEI SPAIN", preparada per rebre paviment ceràmic, de suro, de fusta, laminatge, flexible o tèxtil. Inclús banda de panell rígid de poliestirè expandit per a la preparació dels junts perimetrals de dilatació	7,60	22,06	167,66 €
<b>2.2.</b>	<b>ml. Tapajuntes entre paviments, d'acer inoxidable</b>			
	Perfil Tapajuntes per l'ocultació de juntes en el paviment o com protecció. Elaborat en acer inoxidable qualitat AISI 304 de 1 mm de espessor, amb ample i llarg a mida a partir de xapa llisa inoxidable de majors mesures mitjançant tall recte no abrasiu con màquina CNC cizalla/guillotina i posterior conformat amb màquina CNC plegadora.. Acabat satinat	5,00	21,33	106,65 €

<b>2.3.</b>	<b>m2. Ajudes ram de paleta</b>			
	Repercussió per m <sup>2</sup> de superfície construïda d'obra, d'ajudes de qualsevol treball de ram de paleta, necessàries per a la correcta execució de l'infraestructura comú de telecomunicacions (ICT) i elèctrica formada per: registres de terminació de xarxa, canalització interior d'usuari, registres de pas i registres de pressa, amb un grau de complexitat alt, en edifici d'altres utilitats, inclosa p/p d'elements comuns. Inclús material auxiliar per a la correcta execució dels treballs.	160,00	6,30	1.008,00 €
	<b>TOTAL CAPÍTOL</b>			<b>3.300,61 €</b>

<b>3.</b>	<b>CAPÍTOL 3 REVESTIMENTS</b>	<b>quantitat</b>	<b>preu</b>	<b>TOTAL</b>
	Acabats dels revestiments de projecte a igualar amb els acabats preexistents sota protecció.			
<b>3.1.</b>	<b>m2. Pintat vertical guix pintura plàstica llis+segelladora+2acabat vertical</b>			
	Pintat de parament vertical de guix, amb pintura plàstica amb acabat llis Ral a definir, amb una capa segelladora i dues d'acabat	294,59	8,50	2.504,02 €
<b>3.1.</b>	<b>m2. Pintura plàstica sobre parament interior de guix o escaiola horitzontal</b>			
	Aplicació manual de dues mans de pintura plàstica, acabat mat, textura llisa, diluïdes amb un 15% d'aigua o sense diluir, (rendiment: 0,08 l/m <sup>2</sup> cada mà); prèvia aplicació d'una mà d'emprimació acrílica, reguladora de l'absorció, sobre parament interior de guix o escaiola, horitzontal, fins a 3 m d'altura	118,57	10,30	1.221,27 €
<b>3.2.</b>	<b>m2. Revestiment d'aplatat ceràmic de peces recuperades (h=1m)</b>			
	Revestiment d'aplatat ceràmic d'1m d'alçada elaborat amb les peces recuperades dels envans enderrocats, col.locats en capa grossa de 25 mm d'espessor amb morter de ciment M-5. REJUNTAT: amb morter de junts cimentós millorat, amb absorció d'aigua reduïda i resistència elevada a l'abrasió tipus CG 2 W A, color blanc, en junts de 3 mm d'espessor. Inclou preparat previ de la superfície.	7,00	124,50	871,50 €
<b>3.2.</b>	<b>m2. Paviment de linòleum, acústic, en rotllo</b>			
	Paviment de linòleum, acústic, de 4,0 mm d'espessor, amb tractament antiestàtic, acabat llis, color a escollir, subministrat en rotllos de 200 cm d'amplada; pes total: 3500 g/m <sup>2</sup> ; classificació UPEC: U4 P3 E1 C2; classificació a l'ús, segons UNE-EN ISO 10874: classe 23 per a ús domèstic; classe 34 per a ús comercial; classe 42 per a ús industrial; reducció del soroll d'impactes 16 dB, segons UNE-EN ISO 10140; Euroclasse Cfl-s1 de reacció al foc, segons UNE-EN 13501-1. Col·locació en obra: amb adhesiu a base de copolímers acrílics modificats en dispersió aquosa, sobre capa fina d'anivellació.	36,50	55,00	2.007,50 €

<b>3.2.</b>	<b>m2. Reconstrucció fals sostre continu de plaques de guix laminat</b>			
	Fals sostre continu suspès, llis, 12,5+27+27, situat a una altura menor de 4 m, amb nivell de qualitat de l'acabat estàndard (Q2), constituït per: ESTRUCTURA: estructura metàl·lica d'acer galvanitzat de mestres primàries 60/27 mm amb una modulació de 1000 mm i suspeses de la superfície suport de formigó amb penjats combinats cada 900 mm, i mestres secundàries fixades perpendicularment a les mestres primàries amb connectors tipus cavalló amb una modulació de 500 mm; PLAQUES: una capa de plaques de guix laminat A / UNE-EN 520 - 1200 / longitud / 12,5 / amb les vores longitudinals afinades. Inclús banda autoadhesiva desolidaritzant, fixacions per a l'ancoratge dels perfils, cargols per a la fixació de les plaques, pasta de segellament, cinta microperforada de paper i accessoris de muntatge.	27,95	37,50	1.048,13 €
<b>3.2.</b>	<b>u. Registre fals sostre</b>			
	Subministre i col.locació de registre de marc ocult per al cel ras tipus pladur de dimensions 50*50cm	3,00	178,63	535,89 €
	<b>TOTAL CAPÍTOL</b>			<b>8.188,31 €</b>

4.	CAPÍTOL 4 INSTAL.LACIONS	quantitat	preu	TOTAL
	INSTAL.LACIONS P4			
<b>4.1.</b>	<b>u. Instal·lació elèctrica</b>			
	Modificació de la instal·lació elèctrica interior en canaleta superficial i cable no porpagador de l'incendi segons normes UNE i REBT. Els mecanismes a instal·lar seran tipus Simon model 82 o similar de color blanc. S'instal·laran tots els punts de llum, preses de corrent i enceses segons els plànols facilitats, així com les modificacions de les enceses indicades. Inclou els canvis necessaris en els quadres de proteccions generals, diferencials, magnetotèrmics i PIAS, la posta en marxa i tramitació de butlletins si fos necessari.	1,00	5800,00	5.800,00 €
<b>4.2.</b>	<b>u. Instal·lació de telefonia i dades</b>			
	Instal·lació de cablejat de dades, telefons i preses de dades en canaleta superficial, i segons els plànols facilitats. Recuperació del cablejat existent, modificació dels passos per fals sostre i muntants necessaris i reubicació dels punts d'accés a la xarxa (inclòs AP wifi) segons documentació gràfica. En el cas que la reubicació dels paunts existents sigui insuficient per la nova demanda proposada, es passarà un nou cable fins al rack, inclòs parxejat i amb la seva corresponent certificació en el rack (mitjançant flukee)	1	3780,00	3.780,00 €
<b>4.3.</b>	<b>ml. Recol·locació lluminària en fals sostre tipus downlight</b>			
	Retirada i reubicació de lluminària downlight empotrada existent en fals sostre, segons plànols facilitats	5,20	369,67	1.922,30 €
<b>4.4.</b>	<b>ml. Subministre i muntatge lluminària circular encastada</b>			
	Subministre i muntatge lluminària circular fixa de sostre tipus Downlight, no regulable, de 18W, alimentació 220/240V i 50-60Hz, de 125mm de diàmetre d'encastament i 110mm d'altura, amb llum led, temperatura color 4000K, òptica formada per reflector recobert amb alumini vaporitzat, acabat molt brillant, d'alt rendiment, feix de llum extensiu 66°, cercle embellidor de plàstic, acabat termoesmaltat, de color blanc, índex d'enlluernament unificat menor de 19, índex de reproducció cromàtica major de 80, flux lluminós 922 lúmens, grau de protecció IP40, amb fleixos de fixació. Instal·lació encastada	3,00	179,02	537,06 €
<b>4.5.</b>	<b>u. Modificacions sortides impulsíó/retorn aire ac</b>			

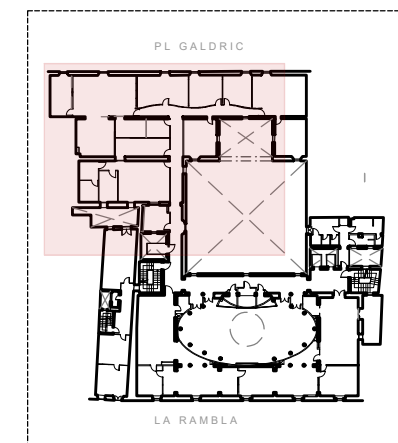
	Modificació de les ubicacions de les reixes de sortida de l'aire acondicionat i nou ajust en el fals sostre en la posició definitiva. Ajust de la nova reixa en el retorn i tancament de la posició anterior. Reubicació sensors termostats en cas necessari			
		1,00	1352,00	1.352,00 €
	<b>TOTAL CAPÍTOL</b>			<b>13.391,36 €</b>

<b>6.</b>	<b>CAPÍTOL 7 VARIS</b>	<b>quantitat</b>	<b>preu</b>	<b>TOTAL</b>
<b>6.1.</b>	<b>pa. Neteja dels espais</b>			
	Neteja general de la totalitat de l'obra per la seva entrega.	1,00	350,00	350,00 €
<b>6.2.</b>	<b>pa. Seguretat i salut</b>			
	Partida alçada a justificar en matèria de Seguretat i Salut de l'obra	1,00	851,40	851,40 €
<b>6.3.</b>	<b>u. Trasllet dins del mateix edifici de mobiliari i equipament de</b>			
	Desmuntatge, trasllat dins del mateix edifici, aplec i posterior muntatge de mobiliari i equipament de lloc de treball format per taula amb calaixera adossada i independent, cadires, paperera, armari, ordinador, documentació, accessoris.	28,00	35,50	994,00 €
<b>6.4.</b>	<b>u. Gestió de residus</b>			
	Desmuntatge, trasllat dins del mateix edifici, aplec i posterior muntatge de mobiliari i equipament de lloc de treball format per taula amb calaixera adossada i independent, cadires, paperera, armari, ordinador, documentació, accessoris.	2,00	390,00	780,00 €
	<b>TOTAL CAPÍTOL</b>			<b>2.975,40 €</b>

### III. DOCUMENTACIÓ GRÀFICA

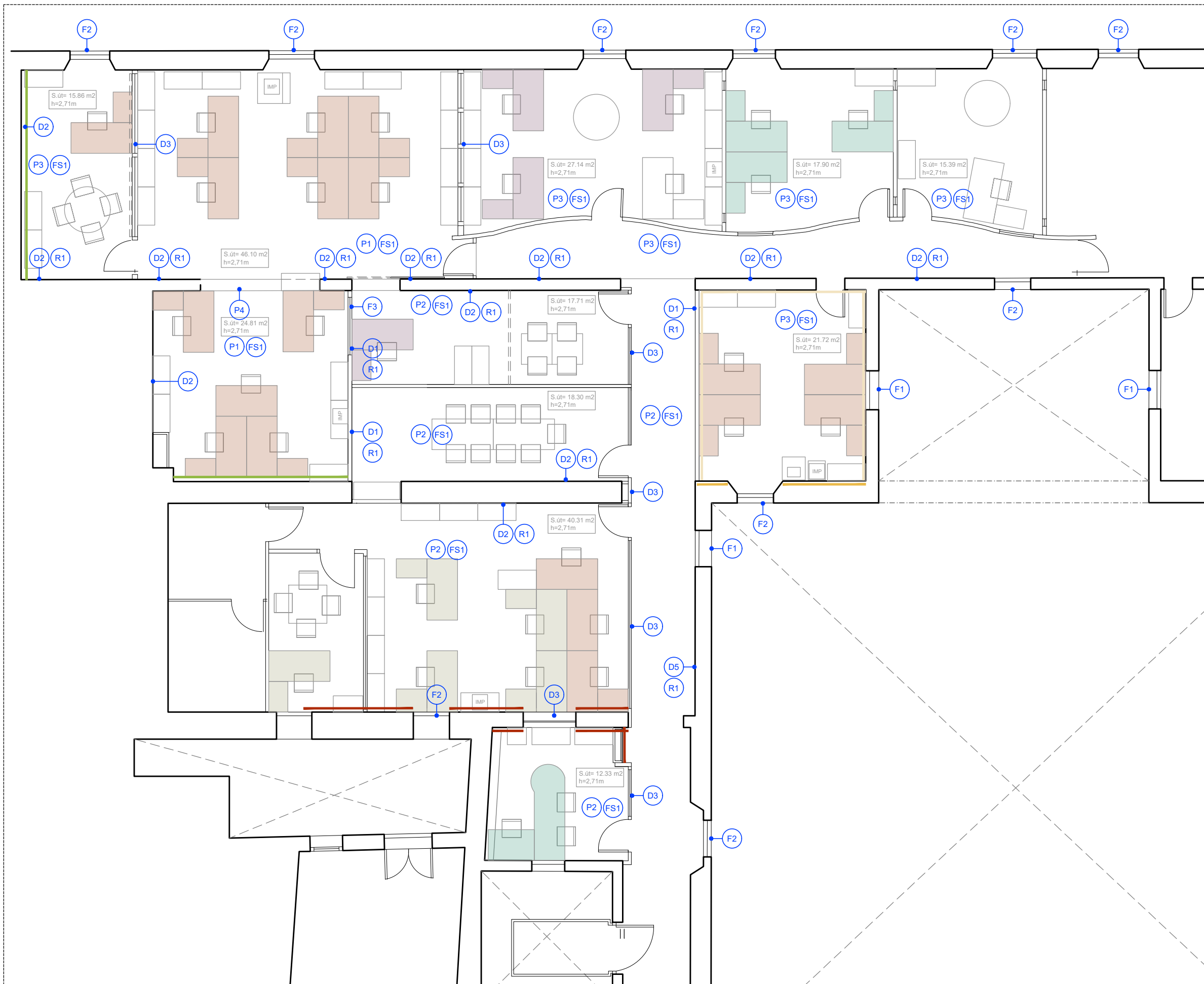


PLANTA 4a. ÀMBIT GALDRIC  
E: 1/100 DIN A3



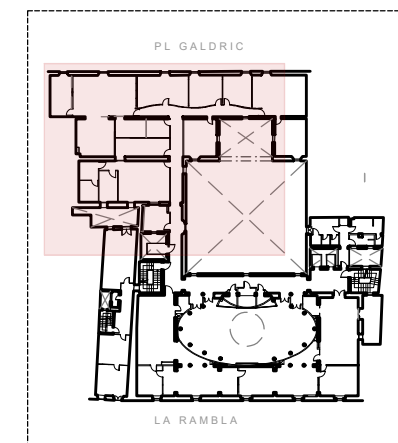
PLANTA 4a. ÀMBIT ACTUACIONS

\*NOTA:  
Les dades i mesures reflectides en els plànols s'hauràn de comprovar en obra



LLEGENDA D'ACABATS	
<b>PAVIMENTS</b>	
P1	TERRATZO. COLOR NEGRE
P2	VINIL SOBRE PAVIMENT EXISTENT. COLOR MARRÓ CLAR
P3	VINIL SOBRE PAVIMENT EXISTENT. COLOR GRIS
P4	REMAT D'ACER EN PAVIMENT
<b>FALS SOSTRE</b>	
FS1	FALS SOSTRE CONTINUU DE PLAQUES DE CARTRÓ-GUIX
<b>DIVISÒRIES</b>	
D1	ENVÀ D'OBRA CERÀMICA ENGUIXADA, ACABAT PINTAT
D2	PARET DE CÀRREGA ENGUIXADA, ACABAT PINTAT
D3	DIVISÒRIES FORMADES PER FUSTERIES DE DM I VIDRE
D4	ENVÀ DE CARTRÓ-GUIX ACABAT PINTAT
D5	FAÇANA PATI
R1	REVESTIMENT APLACAT CERÀMIC h=1m
<b>FUSTERIES</b>	
F1	FINISTRALS OVALADES
F2	BALCONERA DE FUSTA
F3	FINESTRA FIXE. MARC DE FUSTA

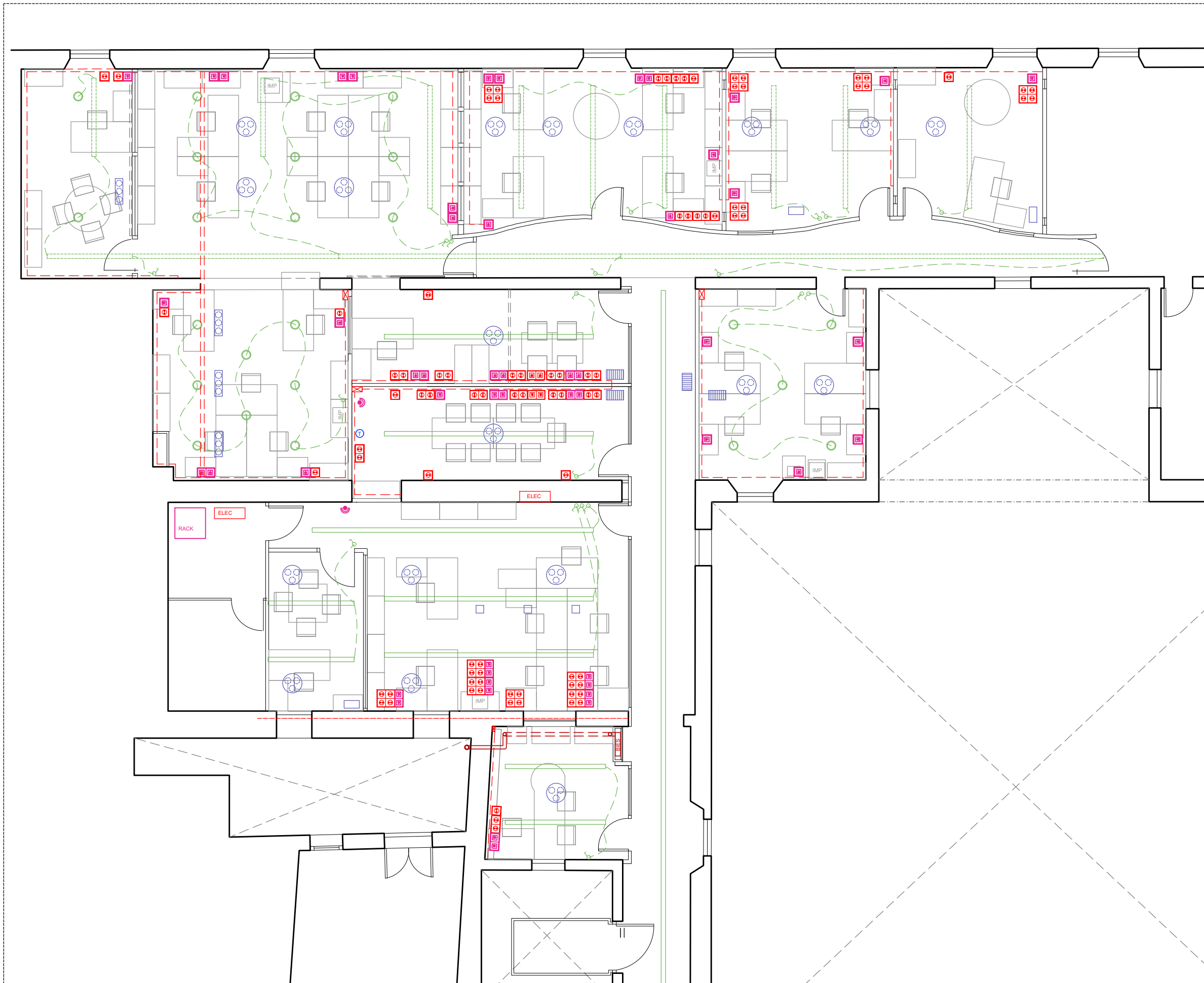
LLEGENDA D'ACABATS	
*Nota: Els acabats de pintura expressament no assenyalats correspondran per defecte a tons blancs o clars, o bé els propis per se dels materials	
	ACABAT PINTURA COLOR PISTATXO
	ACABAT PINTURA COLOR VERMELL FOSC
	ACABAT PINTURA COLOR CIGRÓ
	ACABAT PINTURA COLOR CREMA



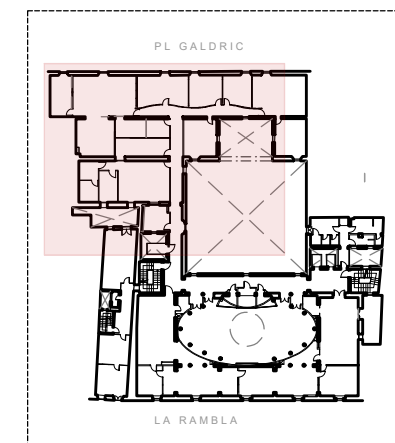
PLANTA 4a. ÀMBIT GALDRIC  
E: 1/100 DIN A3

PLANTA 4a. ÀMBIT ACTUACIONS

\*NOTA:  
Les dades i mesures reflectides en els plànols s'hauràn de comprovar en obra



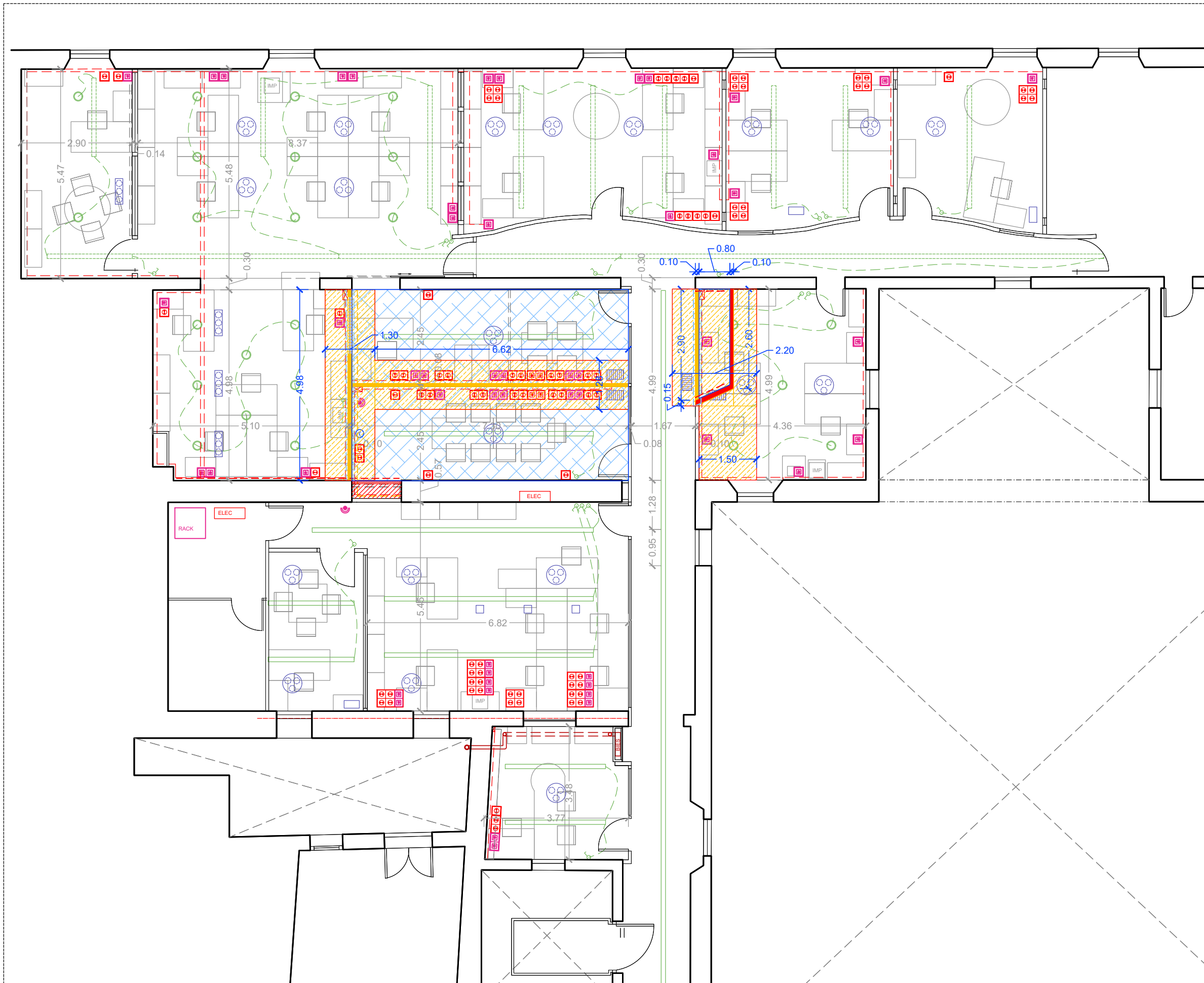
LLEGGENDA INSTAL·LACIONS	
	PCI. SUBMINISTRAMENT BIES
	CANALETA EN SUPERFÍCIE. FORÇA I DADES
	INSTAL·LACIÓ ENCASTADA. FORÇA I DADES
	ENDOLLS
	PUNT D'ACCÉS DADES
	ACCESS POINT (AP) WIFI
	ENLLUMENAT. DOWNLIGHT ENCASTAT
	ENLLUMENAT. LLUMINÀRIA LINEAL SUSPESA
	ENLLUMENAT. LLUMINÀRIA LIENAL ENCASTADA
	INTERRUPTOR
	CLIMA. IMPULSIÓ
	CLIMA. RETORN
	TERMOSTAT



PLANTA 4a. ÀMBIT GALDRIC  
E: 1/100 DIN A3

PLANTA 4a. ÀMBIT ACTUACIONS

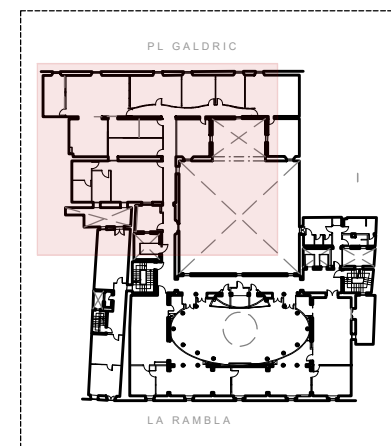
\*NOTA:  
Les dades i mesures reflectides en els plànols s'hauràn de comprovar en obra



**LLEGENDA ENDERROCS I OBRA NOVA**

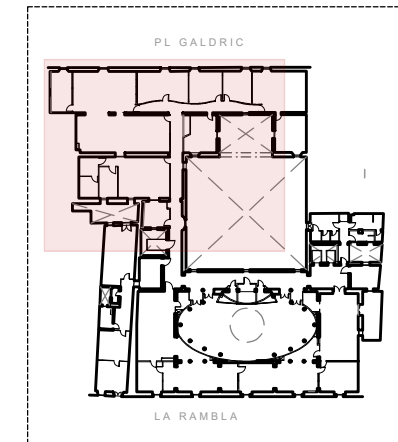
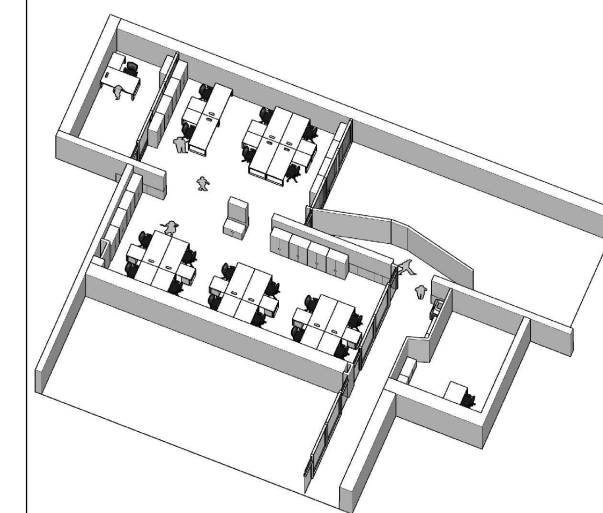
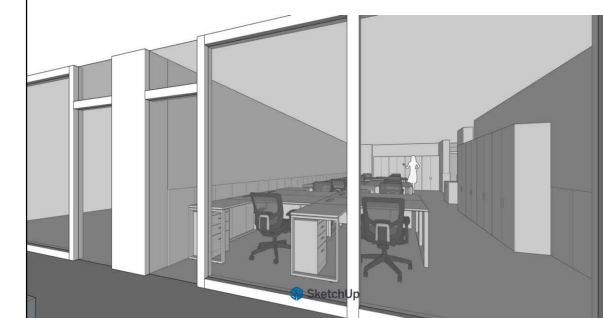
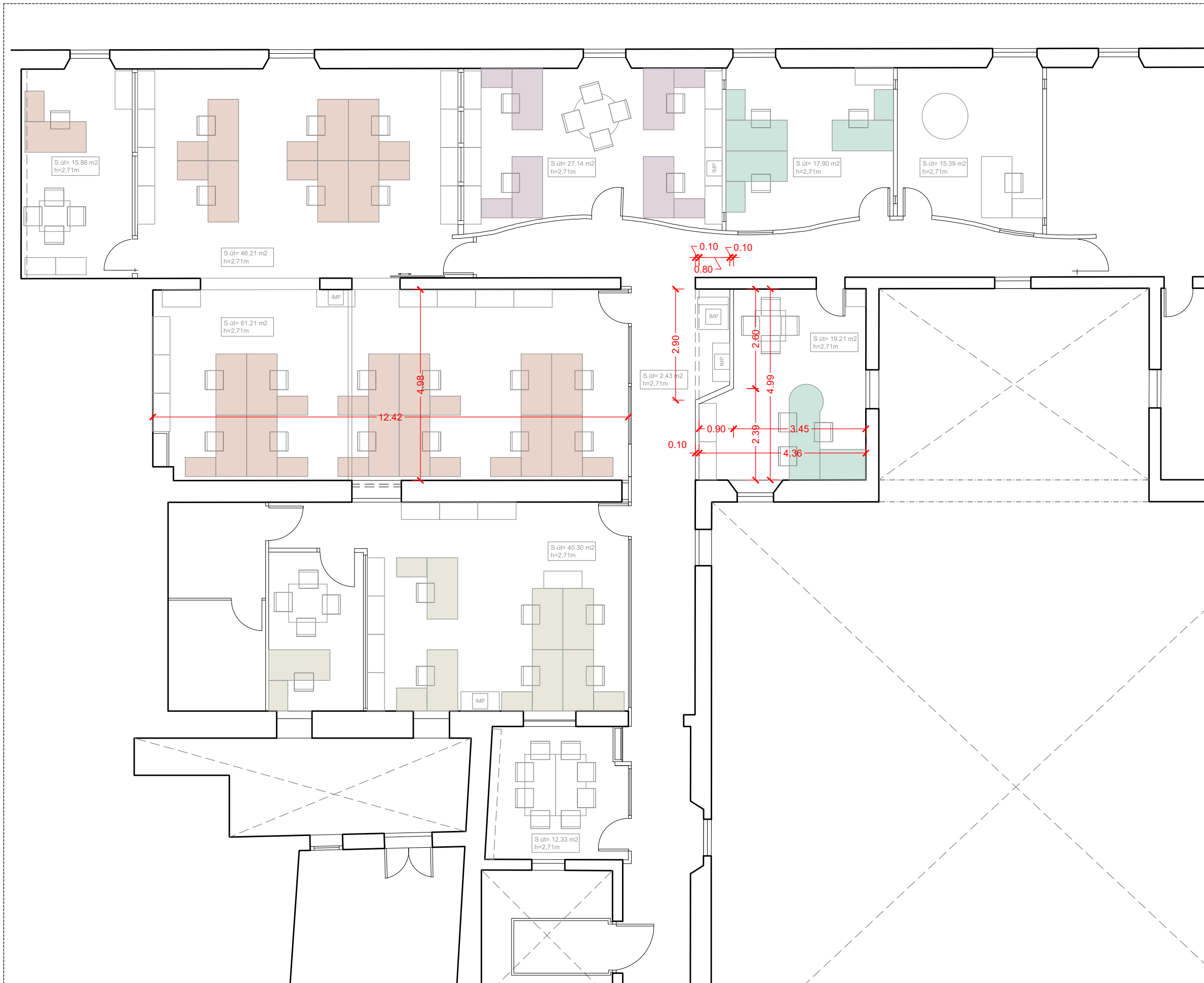
- ENDERROC ENVANS
- - - RETIRADA APLACAT CERÀMIC (h=1m) AMB POSTERIOR RECUPERACIÓ
- ▨ ENDERROC FALS SOSTRE
- ▨ DESMUNTATGE FINESTRA
- OBRA NOVA ENVANS
- - - REVESTIMENT AMB L'APLACAT CERÀMIC RECUPERAT (h=1m)
- ▨ FALS SOSTRE A REFER
- ▨ ENVÀ DE PLADUR A L'ALÇADA DE LA TAULA AMB REPISA I BALDES SUPERIORS
- ▨ VINIL SOBRE PAVIMENT A RETIRAR I A SUBSTITUIR PER UN DE NOU
- - - ANIVELLAMENT PAVIMENT SOTA ENVANS ENDERROCATS

PLANTA 4a. ÀMBIT GALDRIC  
E: 1/100 DIN A3



PLANTA 4a. ÀMBIT ACTUACIONS

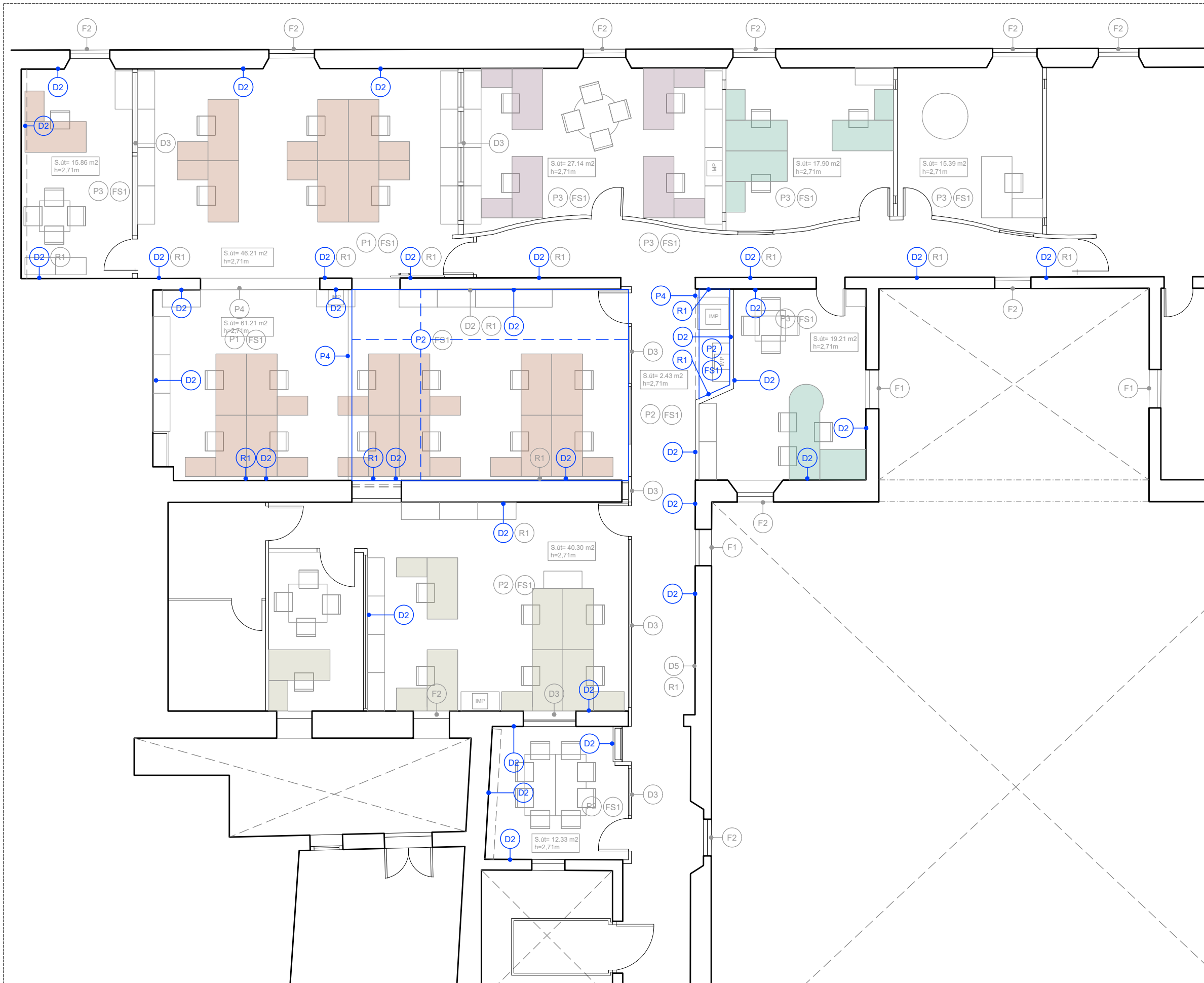
\*NOTA:  
Les dades i mesures reflectides en els plànols s'hauràn de comprovar en obra



PLANTA 4a. ÀMBIT GALDRIC  
E: 1/100 DIN A3

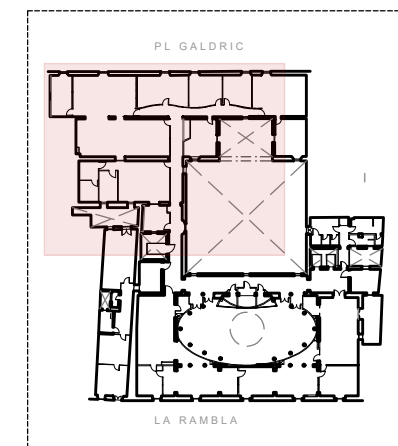
PLANTA 4a. ÀMBIT ACTUACIONS

\*NOTA:  
Les dades i mesures reflectides en els plànols s'hauràn de comprovar en obra



LLEGGENDA D'ACABATS	
<b>PAVIMENTS</b>	
P1	TERRATZO. COLOR NEGRE
P2	VINIL SOBRE PAVIMENT EXISTENT. COLOR MARRÓ CLAR
P3	VINIL SOBRE PAVIMENT EXISTENT. COLOR GRIS
P4	REMAT D'ACER EN PAVIMENT
<b>FALS SOSTRE</b>	
FS1	FALS SOSTRE CONTINUU DE PLAQUES DE CARTRÓ-GUIX
<b>DIVISÒRIES</b>	
D1	ENVÀ D'OBRA CERÀMICA ENGUIXADA, ACABAT PINTAT
D2	PARET DE CÀRREGA ENGUIXADA, ACABAT PINTAT
D3	DIVISÒRIES FORMADES PER FUSTERIES DE DM I VIDRE
D4	ENVÀ DE CARTRÓ-GUIX ACABAT PINTAT
D5	FAÇANA PATI
R1	REVESTIMENT APLACAT CERÀMIC h=1m
<b>FUSTERIES</b>	
F1	FINISTRALS OVALADES
F2	BALCONERA DE FUSTA
F3	FINESTRA FIXE. MARC DE FUSTA

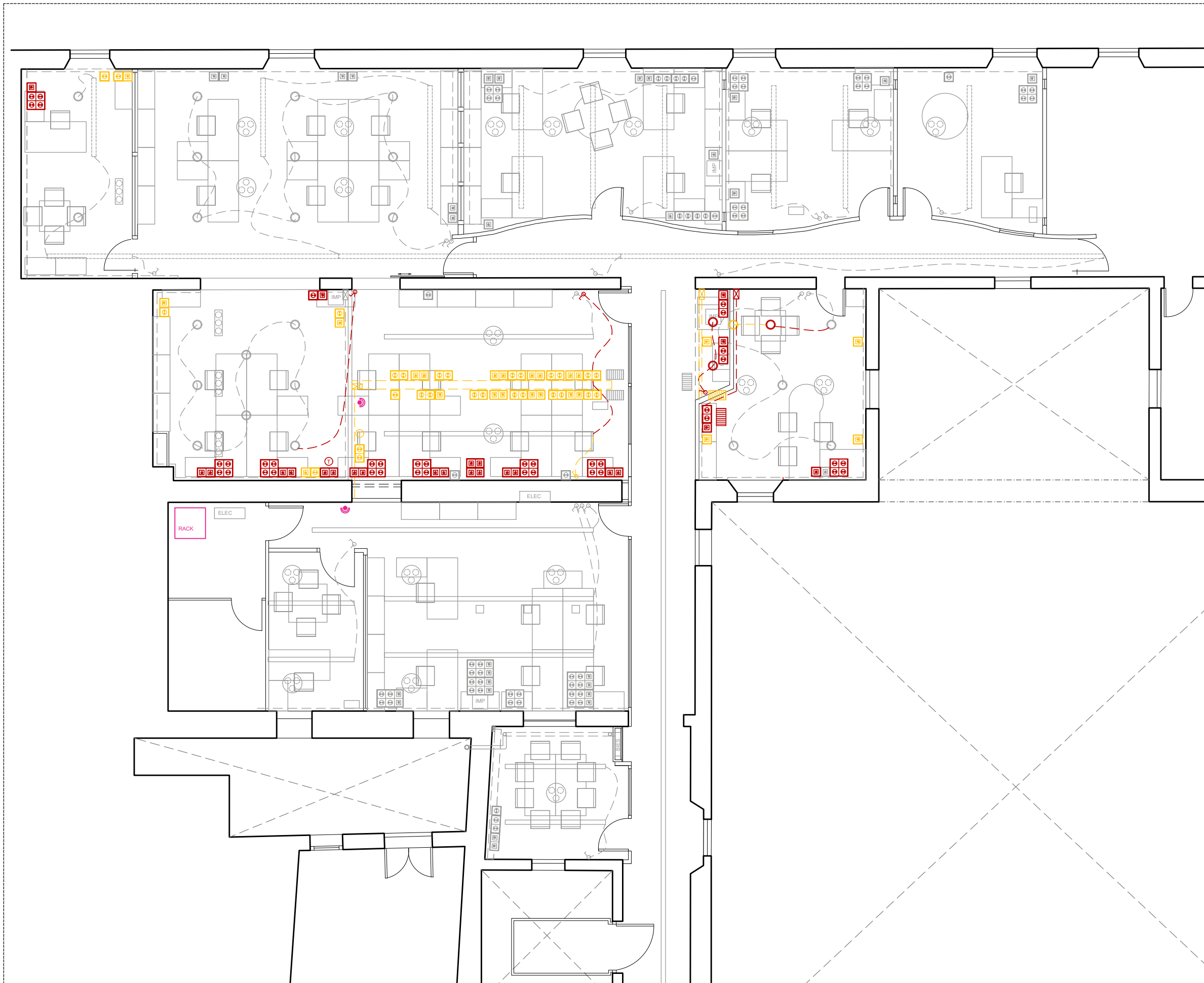
\*Nota: Totes les parets assenyalades D2 es repintaran amb pintura plàstica amb acabat llis Ral a definir, amb una capa segelladora i dues d'acabat



PLANTA 4a. ÀMBIT GALDRIC  
E: 1/100 DIN A3

PLANTA 4a. ÀMBIT ACTUACIONS

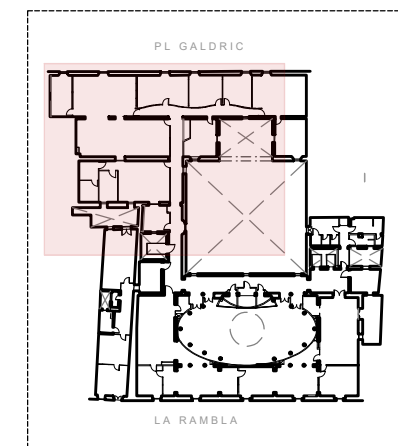
\*NOTA:  
Les dades i mesures reflectides en els plànols s'hauràn de comprovar en obra



LLEGENDA INSTAL·LACIONS	
	PCI. SUBMINISTRAMENT BIES
	CANALETA EN SUPERFÍCIE. FORÇA I DADES
	INSTAL·LACIÓ ENCASTADA. FORÇA I DADES
	ENDOLLS
	PUNT D'ACCÉS DADES
	ACCESS POINT (AP) WIFI
	ENLLUMENAT. DOWNLIGHT ENCASTAT
	ENLLUMENAT. LLUMINÀRIA LINEAL SUSPESA
	ENLLUMENAT. LLUMINÀRIA LIENAL ENCASTADA
	INTERRUPTOR
	CLIMA. IMPULSIÓ
	CLIMA. RETURN
	TERMOSTAT

LLEGENDA REUBICACIÓ INSTAL·LACIONS	
	INSTAL·LACIÓ A MODIFICAR
	PROPOSTA REUBICACIÓ
	INSTAL·LACIONS EXISTENTS



PLANTA 4a. ÀMBIT GALDRIC  
E: 1/100 DIN A3

PLANTA 4a. ÀMBIT ACTUACIONS

\*NOTA:  
Les dades i mesures reflectides en els plànols s'hauràn de comprovar en obra