



PLEC DE PRESCRIPCIONS TÈCNiques PARTICULARS PER LES OBRES D'ENDERROC DE TRES ILLES DE PARADES DEL MERCAT DE SANTA CATERINA DE BARCELONA.

1.- OBJECTE DEL CONTRACTE

L'objecte del present contracte és l'enderroc de les parades de tres illes del mercat, deixant l'estructura principal i sostre a cada illa.

2.- DESCRIPCIÓ DELS TREBALLS

Es realitzaran treballs a les tres illes de parades al mercat de Santa Caterina de Barcelona, que es relacionen a continuació:

- Enderroc de parades, inclòs les instal·lacions. Retirada del mobiliari i material vari, rètols, persianes, etc.
- Es manté l'estructura de pilars i de perfils metàl·lics del sostres.
- Es mantenen les màquines de climatització i la instal·lació de ruixadors.
- Es deixarà la base del paviment de les parades neta per rebre el nou paviment.
- Nou paviment del mercat enrasat amb paviment existent. Anivellació de la solera de base i col·locació de paviment de gres.
- Extradossat amb plaques de guix laminat de les parets.
- Fals sostre de plaques de guix laminat i tàbica perimetral.
- Sanejats de pilars metàl·lics exempts.
- Pintats de parets i fals sostres, esmaltats de pilars.

Les actuacions derivades per l'enderrocs de les parades vindrà condicionada per la seva superfície.

3.- PRESSUPOST

El pressupost base de licitació per aquesta contractació és de de **95.946,10 €** (21% IVA inclòs), 79.294,30 euros, pressupost net, i 16.651,80 euros en concepte d'Impost sobre el Valor Afegit al tipus del 21 % (vint-i-un).

| Any | Econ. | Funcional | Orgànic | Import net | %IVA | Import IVA | Import total |
|-------|--------|-----------|---------|-------------|------|-------------|--------------|
| 2025 | 622.90 | 43121 | 100 | 79.294,30 € | 21 | 16.651,80 € | 95.946,10 € |
| TOTAL | | | | | | | 95.946,10 € |

El pressupost inclou totes les despeses i tràmits necessaris per la legalització de totes les instal·lacions, d'acord amb la normativa vigent així com les normatives particulars de les diferents companyies subministradores. Al final d'obra i en el termini d'un mes de la recepció provisional s'entregarà a l'IMMB la documentació "As Built" dels treballs executats, inclosos certificats del fabricant del materials, controls de qualitat i de totes les instal·lacions degudament conformades per la D.F., en format digital.



Els preus unitaris de contracte tenen inclòs fins un 1% del total del preu de sortida de les obres en concepte de control de qualitat.

El mètode aplicat per calcular el valor estimat del contracte és, de conformitat amb l'article 101 de la LCSP.

L'import total del Valor Estimat de Contracte (VEC), és de **79.294,10 €**.

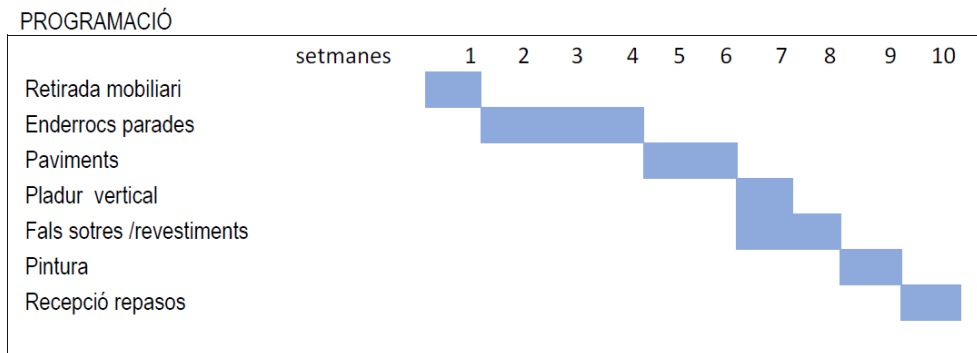
| Any | VE prestació | VE modificacions previstes | VE eventual liquidació | TOTAL |
|-------|--------------|----------------------------|------------------------|--------------------|
| 2025 | 79.294,30 € | | | 79.294,30 € |
| TOTAL | | | | 79.294,30 € |

4.- TERMINI D'EXECUCIÓ DE LES OBRES

La durada del contracte prevista és de 10 setmanes, podent modificar-se per necessitats de l'activitat comercial als mercats.

L'ordre d'actuació a cada mercat del pla de treball podrà ser modificat per optimitzar recursos, i coordinadament amb les necessitats de l'IMMB i les diferents Associacions de Comerciants.

Aquesta planificació es considera estimativa, i caldrà adaptar-la en funció de les necessitats i prioritats que determini la Direcció Facultativa i l'IMMB.



5.- CONDICIONS D'EXECUCIÓ

L'adjudicatari per l'execució de les obres, haurà de tenir en consideració, a més dels plecs de condicions tècniques i particulars i documentació inclosa en el Projecte, els següents condicionants tècnics:

1. L'horari laboral vindrà condicionat per les ordenances municipals de medi ambient urbà i per l'horari d'obertura del mercat.



2. L'empresa adjudicatària destinarà un mínim d'un equip compost per un tècnic competentment en obres (Arquitecte/Enginyer, Superior/Màster/Tècnic) amb un ajudant pel desenvolupament dels treballs.
També disposarà de un encarregat per seguiment i control de cada conjunt dels equips necessaris pel desenvolupament dels treballs.
Les tasques d'aquest equip es descriuen més detalladament a la clàusula 6 d'aquest plec tècnic.
3. Els treballs a executar poden ser simultanis amb altres intervencions a l'edifici, havent-se de, en tot cas, de coordinar l'execució de totes les tasques.
4. Tots els possibles desperfectes derivats del desenvolupament de les obres que afectin als elements urbans, zones verdes o arbrat, enllumenat públic, instal·lacions de les companyies de subministrament (aigua, electricitat, gas o telecomunicacions), clavegueram o qualsevol altre que pugui interferir en l'execució de l'obra, aniran a càrrec del contractista i hauran de ser reparats per les empreses autoritzades per la propietat o responsables dels serveis i manteniment.
5. Totes les gestions i costos, tributs, taxes o impostos necessaris per l'execució de les obres, aniran a càrrec del contractista.
6. En el cas que es consideri necessari, anirà a càrrec del contractista la instal·lació dels rètols d'obra i la instal·lació de la tanca perimetral d'obra d'acord amb el model establert per la normativa de l'Ajuntament de Barcelona i serà responsable de la seva conservació. Reposarà els trams deteriorats en el cas que sigui necessari per tal de garantir la seguretat dels treballadors i de tercers, incloent els mitjans necessaris per garantir el compliment de la legislació vigent.
7. Anirà a càrrec del adjudicatari tots els subministres provisionals d'obra, tant de aigua com d'electricitat.
8. Els materials emprats hauran de posseir els segells de qualitat o els certificats d'homologació que la normativa exigeixi per la funció a què es destinin, havent el contractista aportar-los prèviament a la seva posada en obra.
9. El Contractista haurà de redactar, sota la supervisió de la Direcció Facultativa, el **Projecte Final d'Obra de cada Mercat**, on es reflectirà l'estat final de les obres executades (plànols i amidaments) així com s'inclouran els certificats de qualitat dels materials utilitzats, el Pla de Control de Qualitat portat a terme, els llistats d'industrials i subcontractistes, documentació requerida pel CTE i la resta de documentació requerida per la Propietat.
10. El Contractista assumirà les mesures de control ambiental necessàries segons instruccions de la DF i seguint la normativa vigent, en especial en relació a la producció de pols i a la contaminació acústica.
11. L'adjudicatari estarà obligat al seu càrrec a donar compliment estricte sobre la gestió de residus que generin durant l'execució de les obres i , específicament a lliurar-los a un gestor autoritzat; assumint, en el seu cas, els costos que se'n derivin d'acord amb el que disposa la normativa vigent.



12. En cas que la Propietat i/o la Direcció Facultativa sol·liciti algun tipus de mostra, model o prototip d'un element de la obra, aquest anirà a càrrec de l'adjudicatari sense cost addicional per l'IMMB.
13. En cas que el contractista proposi alguna modificació de solucions proposades al projecte, el cost que suposi el recàlcul, disseny, estudi i plànols, anirà a càrrec del adjudicatari sense cost addicional per l'IMMB.
14. Els espais on s'actuï, s'hauran de deixar en perfectes condicions en quant a l'ordre i la neteja una vegada finalitzats els treballs executats, i a la finalització de cada jornada de treball.
15. En el cas dels edificis catalogats caldrà complimentar una fitxa d'intervenció del bé immoble per a cadascuna de les intervencions a realitzar (Annex 4) per part del personal especialitzat d'edificis protegits, s'identificarà la superfície de suport (pedra de Montjuïc, estuc de calç, paret de maó, revestiment de morter, etc) i el tipus de pintura que s'ha emprat per a realitzar el grafit, per tal que el tractament sigui l'adequat i el suport no pateixi cap desgast.

6.- CONDICIONS D'EXECUCIÓ DE L'EQUIP TÈCNIC A DISPOSICIÓ DE L'OBRA

Com a criteri general l'equip del contractista abans de l'inici dels treballs verificarà a cada actuació la bondat dels amidaments previstos així com les tasques a desenvolupar, en especial les possibles interferències amb instal·lacions. Realitzades aquestes verificacions, s'ajustarà el pressupost parcial de cada actuació per la verificació i aprovació per part de l'equip de direcció de les obres (DO) que designi l'IMMB.

Simultàniament realitzarà la proposta de treball detallada (en base al pla de treball d'aquest plec) incorporant els diferents industrials que han d'intervenir i contemplant les interferències amb l'activitat comercial a la fi de minimitzar-les. Aquest nou pla parcial de treball haurà de ser ratificada per la DO.

Dintre de la proposta valoraran els riscos laborals que es particularitzant en el Pla de Seguretat particular de cada actuació, per l'aprovació del Coordinador de Seguretat i Salut.

Donada la conformitat a cada punt anterior, es podrà donar curs a les actuacions parcials objecte del contracte.

Finalitzada les actuacions parcials a cada mercat, es comunicarà a l'equip de la DO per que doni la conformitat a l'execució dels treballs d'acord a les prescripcions tècniques del contracte, i en especial la neteja final de les zones d'actuació; moment en que podrà realitzar-se la certificació econòmica dels treballs parcials executats.

7.- DOCUMENTACIÓ A PRESENTAR ABANS D'INICIAR LES OBRES

Abans de començar les obres, l'empresa adjudicatària haurà de lliurar a la Direcció Facultativa i a l'IMMB la relació detallada amb les dades següents:

- Programa dels treballs per mercat indicant simultaneïtat de tasques en la xarxa de mercat i edifici de l'IMMB.



- Relació de la maquinària i mitjans auxiliars que emprará durant l'execució dels treballs objecte de contractació.
- Designació del Cap d'Obra qui haurà de romandre a peu d'obra durant les hores de treball; en cas de substitució per causa justificada del contractista, l'IMMB haurà de donar la seva aprovació per escrit.
- Resta de l'equip d'obra assignat al contracte segons detall d'aquest plec tècnic (ajudant i 1 encarregat).

8.- PREUS CONTRADICTORIS I MODIFICACIONS

En el pressupost, el contractista haurà de considerar en la seva oferta, a més de tots els conceptes del seu cost, impostos seguretat i higiene, benefici i impost del valor afegit, qualsevol increment que es pugui produir des de la data del concurs fins el final d'obra.

En el cas de que durant el procés d'obra, apareguin partides no previstes o modificacions de projecte, serà condició indispensable per la seva execució i posterior abonament l'informe de la D.F. i l'aprovació i autorització per escrit de l'IMMB.

La facturació d'aquests possibles increments seran abonats per l'IMMB al final de l'obra en les mateixes condicions de pagament que l'obra.

En cas d'existir en els preus unitaris la definició d'un model o marca comercial concreta, es pot, d'acord amb la direcció facultativa de les obres i els Serveis Tècnics de l'IMMB, substituir per un altre denominació o marca equivalent.

El licitador haurà de fer la seva comprovació de l'estat d'amidaments i en cas de disconformitat, exposarà les mateixes en document annex a la documentació administrativa en cas contrari el licitador accepta l'estat d'amidaments.

L'adjudicatari amb la documentació econòmica inclourà un planning tècnic d'obra amb la previsió valorada de certificacions mensuals.

Qualsevol modificació es valorarà segons preus ITEC 2024 amb un 10% d'indirectes amb la baixa aplicada per el licitador.

9.- MITJANS AUXILIARS I NETEJA DE L'OBRA

L'empresa adjudicatària es compromet i s'obliga expressament a la seva exclusiva costa:

- A disposar a peu d'obra dels mitjans auxiliars necessaris a criteri del Director Facultatiu per executar l'obra objecte de contracte en el termini pactat.
- A mantenir l'àmbit de l'obra net, segur i conforme amb el que disposi el Pla de Seguretat i Salut.
- A la recollida, reciclatge o reutilització dels materials, de l'emalatge i muntatge i tot altre tipus de residus produïts com a conseqüència de l'execució del contracte.



10.- PLA DE SEGURETAT I SALUT

L'adjudicatari haurà de presentar el Pla de seguretat i salut en un termini màxim de 15 dies naturals a comptar des de la notificació del contracte.

11.- PROJECTE D'OBRA EXECUTADA.

El Contractista encarregat de l'execució de l'obra haurà d'elaborar els plànols d'Obra Executada. El projecte d'obra executada ha d'incorporar: 1. memòria, document 2. plànols i document 3. Control qualitat, on es recolliran els controls i certificats de qualitat, llistat de subministradors i altres relacionats. Documentació requerida pel CTE, les normatives autonòmiques i municipals corresponents, i la resta de documentació requerida per la Propietat, tota aquesta documentació s'haurà d'entregar en paper i format digital.

En relació a les instal·lacions que fossin necessàries, a més dels certificats de conformitat, els documents de legalització EIC (Models ELEC 1 i ELEC 5, certificats d'instal·lació i contracte de manteniment preceptiu) i les dades de la instal·lació, tota la informació relativa als suports i lluminàries, tals com plànols, fotografies i referències tècniques i de subministradors.

12.- GARANTIA PROVISIONAL, DEFINITIVA I COMPLEMENTÀRIES

D'acord al Plec de Clàusules Administratives.

13.- TERMINI DE GARANTIA I MANTENIMENTS

S'estableix un termini de garantia mínim d'un any a partir de la data de recepció de les obres, a resultes del que es derivi de l'oferta.

14.- SEGURETAT I SALUT EN EL TREBALL

Prevenió de Riscos Laborals per empreses externes

L'adjudicatari, a més resta obligat al compliment de la normativa general sobre prevenió de riscos laborals, haurà de presentar a les oficines del Institut Municipal de Mercats, abans de la formalització del contracte, la documentació acreditativa del compliment de les previsions de la normativa en matèria de prevenió de riscos laborals.

Donar compliment, quan escaigui, a les disposicions sobre coordinació d'activitats empresarials a què es refereix l'article 24 de la Llei 31/1995, i Reial Decret 171/2004 de 30 de gener, així com a les previsions establertes en el manual de prevenió de riscos laborals per a empreses externes de l'Ajuntament de Barcelona, i presentar degudament signat pel legal representat, juntament amb la documentació exigida en el paràgraf anterior, el document de coordinació empresarial en prevenió de riscos laborals (www.bcn.cat/perfildecontractant).

ANNEX 1: Document coordinació empresarial en prevenió de riscos laborals a l'Ajuntament de Barcelona.

ANNEX 2: Manual de prevenió de riscos laborals per empreses externes.

15.- DOCUMENTACIÓ DE LA PRESENT LICITACIÓ:



- 01- Plec clàusules administratives
- 02- Plec clàusules tècniques
- 03- Documentació tècnica del projecte: (PDF i TCQ)
- 04- Annex model: Oferta criteris automàtics

Barcelona, a data de signatura

Eric Pintor Gonzalez
Director Obres i Manteniment IMMB